

МЭРГЭЖЛИЙН ӨВЧИН СУДЛАЛЫН ЭМНЭЛГИЙН ДҮРЭМ

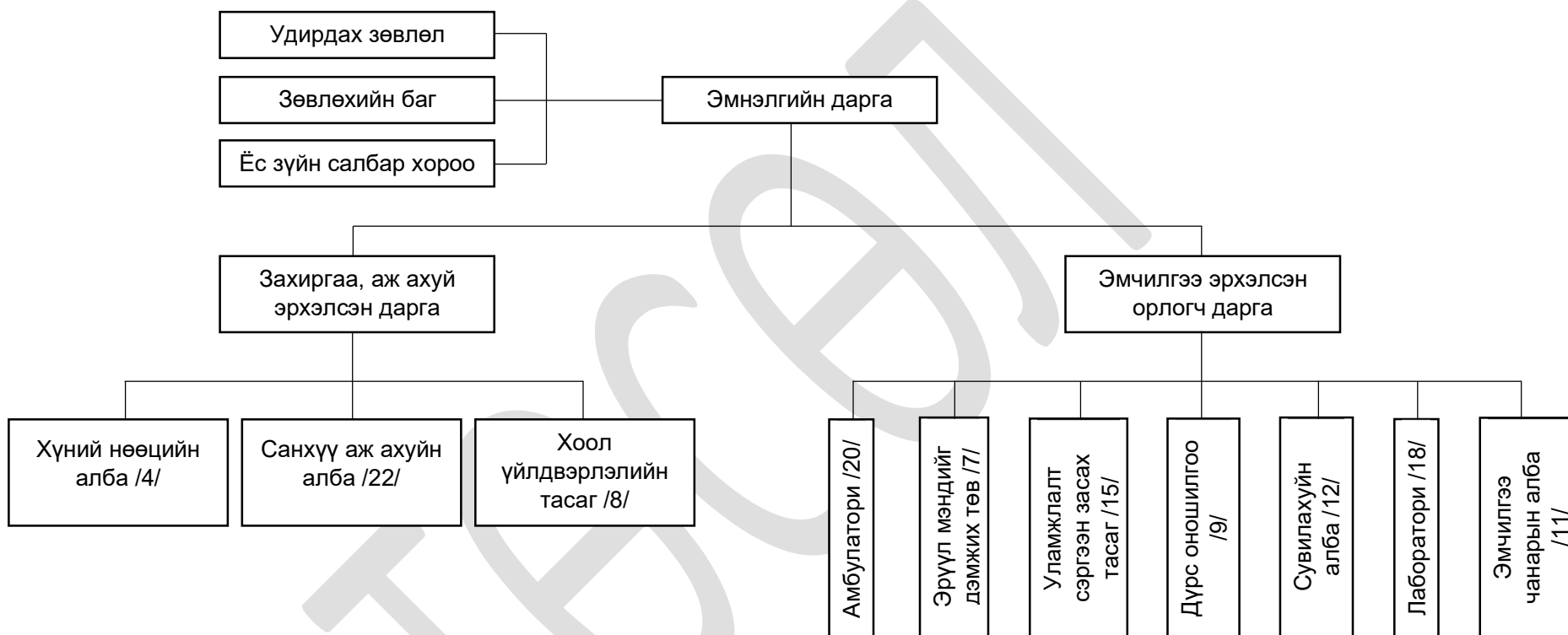
Нэг.Нийтлэг үндэслэл

- 1.1. Мэргэжлийн өвчин судлалын эмнэлэг /цаашид эмнэлэг гэнэ/ нь Хөдөлмөрийн аюулгүй байдал, эрүүл мэндийн төвийн бүтцийн нэгж мөн.
- 1.2. Эмнэлэг нь Хөдөлмөрийн аюулгүй байдал, эрүүл ахуйн тухай олон улсын Хөдөлмөрийн байгууллагын 155 дугаар конвенц, Эрүүл мэндийн тухай хууль, Эмнэлгийн тусламж үйлчилгээний тухай хууль, Эрүүл мэндийн даатгалын тухай хууль, Хөдөлмөрийн тухай хууль, Хөдөлмөрийн аюулгүй байдал, эрүүл мэндийн тухай хууль болон бусад хуулиуд тэдгээртэй нийцүүлэн гаргасан дүрэм, журам, зааврууд болон энэхүү дүрмийг мөрдлөг болгон ажиллана.
- 1.3. Эмнэлэг нь Монгол улсын хэмжээнд мэргэжлээс шалтгаалсан өвчнийг эрт илрүүлэх, оношлох , эмчлэх, сэргээн засах, сувилах, тархалт шалтгаан эрсдэлт хүчин зүйлийг судлах, урьдчилсан ба хугацаат үзлэг хийх, хянах, хөдөлмөр зохицуулалт, магадлал хийх, мэргэжлээс шалтгаалах өвчний лавлагаа тусламж, үйлчилгээг үзүүлэх, эрүүл мэндийн бусад байгууллага, мэргэжилтнүүдийг мэргэжил, арга зүйгээр хангах чиг үүрэг бүхий **төрөлжсөн мэргэжлийн төв** юм.
- 1.4. Эмнэлэг нь мэргэжлээс шалтгаан өвчний чиглэлээр улсын хэмжээнд эмнэл зүйн төрөлжсөн мэргэжлийн дүгнэлт гаргаж зөвлөгөө өгөх байгууллага мөн.
- 1.5. Эмнэлэг нь тусламж үйлчилгээ үзүүлэхдээ байгууллага болон иргэдэд эмнэлгийн тусламж үйлчилгээг мэргэжлийн өндөр түвшинд, үл ялгаварлан гадуурхах, тэгш хүртээмжтэй, нээлттэй, ил тод, түргэн шуурхай, хүнд суртал , чирэгдэлгүй байх, хээл хахуулиас ангид байх зарчмыг баримтална.
- 1.6. Эмнэлэг нь Улаанбаатар хотод өөрийн байранд байрлан үйл ажиллагаагаа явуулна. Албан ёсны хаяг нь Чингэлтэй дүүргийн 3 дугаар хороо, Худалдааны гудамж.
- 1.7. Эмнэлэг нь тогтоосон журмаар хийсэн тэмдэгтэй байна.

Хоёр. Эмнэлгийн үйл ажиллагааны зарчим

- 2.1. Эмнэлэг нь үйл ажиллагаандаа дараах зарчмыг баримтална. Үүнд:
 - 2.1.1. Үйлчлүүлэгчийг дээдлэх;
 - 2.1.2. Үйлчлүүлэгч бүрт эрх тэгш хандах;
 - 2.1.3. Хувь хүний эрх ашиг, нэр төрийг хүндэтгэн, нууцлалыг сахих;
 - 2.1.4. Тусламж үйлчилгээний чанар, аюулгүй байдлыг хангах;
 - 2.1.5. Тусламж үйлчилгээтэй холбоотой шийдвэрийг нотолгоонд суурилан гаргах;
 - 2.1.6. Тусламж үйлчилгээг үйлчлүүлэгчдэд чирэгдэлгүй, шуурхай зохион байгуулах;
 - 2.1.7. Ил тод, нээлттэй байж үйлчлүүлэгчийг шаардлагатай мэдээллээр хангах;
 - 2.1.8. Эмнэлгийн мэргэжилтний ёс зүйн хэм хэмжээг чанд мөрдөх;

Гурав. Мэргэжлийн өвчин судлалын газрын удирдлага, зохион байгуулалт



Төрөлжсөн нарийн мэргэшлийн эмнэлгийн бүтэц, үйл ажиллагаа MNS 6330:2017 стандартыг мөрдлөг болгов.

Нийт орон тоо 129. Одоо ажиллаж байгаа 54, нэмэх шаардлагатай 75

Дөрөв.Эмнэлгийн эрх, үүрэг

4.1. Эмнэлэг нь дараах эрхтэй

4.1.1. Эмнэлэг нь мэргэжлээс шалтгаалах өвчин судлалын чиглэлээр улсын хэмжээнд мөрдөгдөх хууль, дүрэм, стандарт, эмнэлзүйн заавартай холбоотой санал боловсруулах, нотолгоонд суурилсан мэргэжлийн дүгнэлт гаргаж, холбогдох байгууллагад тавьж шийдвэрлүүлэх;

4.1.2.Өөрийн чиг үүргийг хэрэгжүүлэхэд шаардлагатай бүтэц, хүний нөөц, материаллаг бааз, төсвийг бүрдүүлэх;

4.1.3.Ижил чиг үүрэг бүхий гадаадын байгууллагуудтай хамтын ажиллагааг өргөжүүлэн, тусламж үйлчилгээг сайжруулах, байгууллага болон хүний нөөцийг чадавхижуулах чиглэлээр хамтарсан төсөл хөтөлбөр хэрэгжүүлэх, харилцан туршлага солилцох;

4.1.4.Судалгаа шинжилгээг хөгжүүлэн үндэсний болон олон улсын эрдэм шинжилгээний хурал, сургалт, семинар зохион байгуулах;

4.1.5.Өөрийн болон гадаадын төрийн, төрийн бус, хувийн хэвшлийн байгууллага, иргэдтэй хамтран ажиллах, мэргэжлийн боловсон хүчнийг сургаж бэлтгэх асуудлаар гэрээ байгуулах, харилцан ойлголцлын санамж бичгийг байгуулах;

4.1.6.Тусламж үйлчилгээг чанартай, хүртээмжтэй, стандартын дагуу үзүүлэхэд шаардлагатай эм, эмнэлгийн хэрэгсэл, хөрөнгө оруулалтын асуудлаар төрийн захиргааны төв байгууллагад нотолгоонд суурилсан санал боловсруулан тавьж шийдвэрлүүлэх;

4.1.7.Хууль тогтоомжоор олгогдсон бусад эрх;

4.2. Эмнэлэг нь дараах үүрэгтэй

4.2.1.Бусад эрүүл мэндийн байгууллагаас холбогдох журмын дагуу ирүүлсэн өвчтөнд мэргэжлээс шалтгаалсан өвчний чиглэлээр **зөвлөмж дүгнэлт** гаргах;

4.2.2.Бусад эрүүл мэндийн байгууллагын үзүүлж буй мэргэжлээс шалтгаалах тусламж үйлчилгээ, оношлогоонд **лавлагаа тусламж** үйлчилгээ үзүүлэх;

4.2.3.Хөдөлмөрийн хэвийн бус нөхцөлтэй ажлын байранд эрүүл мэндийн хугацаат үзлэгийг холбогдох журмын дагуу зохион байгуулж, зөвлөмж дүгнэлт гаргах;

4.2.4.Өөрийн үзүүлж буй тусламж үйлчилгээг сайжруулах, тулгамдаж буй асуудлыг шийдвэрлэх арга хэмжээний саналыг боловсруулан төрийн захиргааны төв байгууллагад танилцуулах;

4.2.5.Эмнэлгийн үзүүлж буй тусламж, үйлчилгээ, оношлогоо, эмчилгээний стандарт, эмнэл зүйн заавар, аргачлал боловсруулах;

4.2.6.Мэргэжлээс шалтгаалах өвчин судлалын чиглэлээр төгсөлтийн дараах сургалтыг зохион байгуулах;

4.2.7.Тусламж, үйлчилгээний чанарыг сайжруулах, аюулгүй байдлыг хангах үүднээс зардлын хувьд үр ашигтай оношлогооны технологийг нэвтрүүлэх;

4.2.8.Эмнэлэг нь улсын хэмжээнд дараах чиглэлээр лавлагаа үйлчилгээ үзүүлнэ. Үүнд:

- Мэргэжлээс шалтгаалах өвчин судлалын чиглэлээр
- Хөдөлмөрийн хэвийн бус нөхцлийн ажлын байранд урьдчилсан болон хугацаат үзлэг хийж зөвлөмж дүгнэлт гаргах

4.2.9.Мэргэжлээс шалтгаалах өвчин судлалын чиглэлээр үйлчлэх хүрээний болон зорилтот бүлгийн хүн амын дунд урьдчилан сэргийлэх, эрт илрүүлэх үйл ажиллагаа зохион байгуулан, холбогдох байгууллагуудыг арга зүйгээр ханган хамтран ажиллах;

4.2.10.Мэргэжлээс шалтгаалсан өвчтэй иргэдийн хөдөлмөрийн чадвар алдалт тогтоох, хянах, эмчлэх, сэргээн засах, сувилах, өвчлөлийн түвшин, тархалт, нас баралтыг судлах, мэдээний сан бүрдүүлж төрийн захиргааны төв байгууллага, хүн ам, бусад холбогдох этгээдийг мэдээллээр хангах;

4.2.11.Үйл ажиллагаандаа мэдээллийн технологийн дэвшлийг нэвтрүүлэн, цахим эмнэлэг, цахим бүртгэл ашиглах нөхцлийг бүрдүүлэх, алсын зайн анагаах ухааныг хөгжүүлэх;

4.2.12.Эмнэлэг нь эрүүл мэндийн талаар төрөөс баримтлах бодлогын хүрээнд алсын хараа, хэтийн зорилго тодорхойлж, түүнийг хэрэгжүүлэх стратеги төлөвлөгөө, байгууллагын хөгжлийн хөтөлбөр, хүний нөөцийн төлөвлөгөө, байгууллагын дотоод журам, тусламж, үйлчилгээний чанар, аюулгүй байдлын төлөвлөгөө боловсруулж хэрэгжүүлэн ажиллах;

4.2.13. Эмнэлэг нь тусламж, үйлчилгээний талаарх үйлчлүүлэгчдээс ирсэн санал, хүсэлт, гомдлыг шуурхай хүлээн авч шийдвэрлэх тогтолцоог бүрдүүлэх, ирсэн санал гомдолд дүн шинжилгээ хийж залруулах арга хэмжээг үйл ажиллагаандаа тусган ажиллах;

4.2.14. Эмнэлэг нь өөрийн үйл ажиллагаандаа тусламж, үйлчилгээний онцлогийг тусгасан эрсдлийн төлөвлөгөө баталж хэрэгжүүлдэг байх;

4.2.15. Эмнэлэг нь ажилчдын нийгмийн баталгааг хангах, ажлын байрны нөхцлийг сайжруулах талаар хөтөлбөр, төсөл хэрэгжүүлэн санаачлагатай ажиллах;

4.2.16. Эмнэлэг нь ажилчдын мэдлэг, ур чадварыг байнга дээшлүүлж, эмнэлгийн мэргэжилтний ёс зүй, сахилга, хариуцлагын хэм хэмжээг мөрдүүлж ажиллах;

4.2.17. Хууль тогтоомжоор олгогдсон бусад үүрэг;

Тав.Эмнэлгийн бүтэц, зохион байгуулалт

5.1. Эмнэлэг нь удирдлага, эмнэлзүйн нэгжүүд, тусламж үйлчилгээний чанар, аюулгүй байдлын нэгж, халдварын сэргийлэлт хяналтын нэгж, сувилахуйн тусламжийн нэгж, дэмжих үйлчилгээний хэсэгтэй байна;

5.1.1.Эмнэлгийн удирдлага нь эмнэлзүйн нэгжүүд, лаборатори, дүрс оношлогоо, сэргээн засах эмчилгээ, эм зүй, ариутгал-халдваргүйтгэл, эмчилгээний хоол зүй, сувилахуй, дэмжих үйлчилгээний нэгжүүдийн хоорондын үйл ажиллагааны уялдаа холбоог хангах, нэгдсэн зохион байгуулалтаар удирдаж ажиллах;

Эмнэлгийн чиг үүргийн хүрээнд үндэсний хэмжээнд хэрэгжиж буй үндэсний хөтөлбөрийн чиглэлээр өвчлөлийн түвшин, тархалтыг тогтоох тандалт судалгаа хийх, эрүүл мэндийн сургалт сурталчилгаа явуулах;

Эмнэлгийн стратеги төлөвлөлт, эрүүл мэндийн даатгал, статистик мэдээлэл, мэдээллийн технологи, цахим бүртгэл, инженер техник, хангамж үйлчилгээний үйл ажиллагааг нэгдсэн зохион байгуулалтаар удирдан ажиллах, хөдөлмөрийн аюулгүй байдлыг хангуулах;

5.1.2. Чанарын нэгж нь эмнэлгийн тусламж үйлчилгээний чанарыг тасралтгүй сайжруулах ажлыг зохион байгуулах, чанар аюулгүй байдалд дотоодын хяналт тавих, үнэлэх, эрүүл мэднийн тусламж үйлчилгээний стандарт, эмнэлзүйн зааврыг мөрдүүлэх, тусламж, үйлчилгээний чанарын мэдээллийн сан бүрдүүлэх, үйлчлүүлэгч болон ажилтны дунд сэтгэл ханамжийн судалгаа явуулж үр дүнг тооцох, хөндлөнгийн байгууллагаар гүйцэтгүүлэх аудит, мэргэжлийн хяналтын шалгалт, магадлан итгэмжлэл, хөндлөнгийн хяналт шинжилгээний бэлтгэл, үйл ажиллагааг зохион байгуулах, үнэлгээ дүн, зөвлөмжийн хэрэгжилтийг хангуулах

5.1.3. Сувилахуйн нэгж нь байгууллагын хэмжээнд сувилахуй, эмнэлгийн тусгай мэргэжлийн тусламж үйлчилгээний стандартын хэрэгжилтийг хангах, шалган зааварлах, гүйцэтгэлд хяналт тавих, сувилахуй, эмнэлгийн тусгай мэргэжлийн тусламж үйлчилгээний чанар аюулгүй байдал, халдвар хамгааллын дэглэм, хөдөлмөрийн аюулгүй ажиллагааны горимын хэрэгжилтэнд хяналт тавих, чанарыг тасралтгүй дээшлүүлэх талаар санал зөвлөмж боловсруулан арга хэмжээ авч ажиллах;

Зургаа. Дүрэмд нэмэлт өөрчлөлт оруулах

6.1. Эмнэлгийн даргын саналыг үндэслэн ХАБЭМТ-ийн даргын тушаалаар дүрэмд нэмэлт өөрчлөлт оруулна.