

1. ХӨДӨЛМӨРИЙН ЗАХ ЗЭЭЛИЙН ҮНДСЭН ҮЗҮҮЛЭЛТ

Үндэсний статистикийн хорооны 2022 оны I улирлын байдлаар мэдээнээс харахад Монгол Улсад 15 ба түүнээс дээш хөдөлмөрийн насны 2.125.6 мянган хүн байгаагийн 1.232.8 мянга нь ажиллах хүч, 892.8 мянга нь ажиллах хүчнээс гадуурх хүн ам байна.¹

Үзүүлэлт	2017	2018	2019	2020	2021	2022 I улирал
15 ба түүнээс дээш насны хүн ам /мян.хүн/	2,220.4	2,226.5	2,106.0	2,128.1	2,104.6	2,125.6
Ажиллах хүч /мян.хүн/	1,357.4	1,358.6	1,273.9	1,250.6	1,226.5	1,232.8
Ажиллагчид /мян.хүн/	1,238.4	1,253.0	1,146.1	1,162.9	1,127.2	1,128.4
Ажилгүй иргэд /мян.хүн/	119	105.6	127.7	87.7	99.3	104.4
Ажиллах хүчнээс гадуурх хүн ам /мян.хүн/	863	867.9	832.1	877.5	878.1	892.8
Ажил хайгч иргэний тоо /мян.хүн/	37.1	36.2	37	30	28	24.3
Бүртгэлтэй ажилгүй иргэд /мян.хүн/	25.5	25	20.7	18.1	18.6	16.3
Ажиллах хүчний оролцооны түвшин /хувь/	61.1	61	60.5	58.8	58.3	58
Хөдөлмөр эрхлэлтийн түвшин /хувь/	55.8	56.3	54.4	54.6	53.6	53.1
Ажилгүйдлийн түвшин /хувь/	8.8	7.8	7.8	7	8.1	8.5
Ядуурлын түвшин /хувь/	-	28.4	-	27.8	-	-
Ажлын байрны захиалгын тоо	62,574	64,478	71,124	58,022	51,034	15,966 (5 сар)
Ажилд зуучлагдсан иргэний тоо	45,683	43,105	44,059	33,006	29,929	7,868 (5 сар)
Шинэ ажлын байранд орсон иргэний тоо	27,284	27,146	33,325	31,800	28,390	6,496 (5 сар)
Гадаадад ажиллах хүч илгээх үйлчилгээ авсан иргэний тоо	36,574	58,078	92,517	30,498	49,449	24,142 (5 сар)
Хөдөлмөр эрхлэх зөвшөөрлөөр ажиллаж буй гадаадын ажиллах хүч, мэргэжилтний тоо	4,703	4,502	4,601	5,058	4,039	5,500
БНСУ-д ажиллахаар хил нэвтэрсэн иргэдийн тоо	1,058	784	633	63	176	436 (5 сар)
Япон Улсад ажиллахаар хил нэвтэрсэн иргэдийн тоо	-	-	-	-	12	48 (5 сар)

¹ Мэдээллийн эх сурвалж-Үндэсний статистикийн хороо www.1212.mn
Хөдөлмөр, халамжийн үйлчилгээний ерөнхий газар

Зураг 3: Ажиллагчид эдийн засгийн үйл ажиллагааны салбараар 2017-2022 оны 1 дүгээр улиралаар

№	Эдийн засгийн үйл ажиллагааны салбараар	2017	2018	2019	2020	2021	2022 I улирал
1	Хөдөө аж ахуй, ойн аж ахуй, загас барилт, ан агнуур	356,423	334,101	290,160	276,455	277,783	299,967
2	Уул уурхай, олборлолт	52,017	57,687	57,923	51,575	56,226	55,964
3	Боловсруулах үйлдвэрлэл	93,062	100,805	90,378	89,722	81,630	106,139
4	Цахилгаан, хий, уур, агааржуулалтын хангамж	17,458	16,307	19,348	14,380	16,775	21,153
5	Усан хангамж; бохир ус, хог, хаягдлын менежмент болон цэвэрлэх үйл ажиллагаа	4,864	6,869	10,786	8,314	5,894	7,149
6	Барилга	70,604	76,596	68,847	77,279	80,866	67,113
7	Бөөний болон жижиглэн худалдаа, машин, мотоциклийн засвар, үйлчилгээ	204,474	211,187	160,405	166,590	143,466	135,315
8	Тээвэр ба агуулахын үйл ажиллагаа	72,702	73,567	61,123	66,541	67,193	60,906
9	Зочид буудал, байр, сууц болон нийтийн хоолны үйлчилгээ	36,449	37,484	36,280	29,991	34,537	34,105
10	Мэдээлэл, холбоо	14,490	14,089	13,019	18,830	18,956	15,602
11	Санхүүгийн болон даатгалын үйл ажиллагаа	24,120	25,689	24,257	29,355	29,158	20,899
12	Үл хөдлөх хөрөнгийн үйл ажиллагаа	379	770	1,154	3,411	2,580	4,318
13	Мэргэжлийн шинжлэх ухаан болон техникийн үйл ажиллагаа	12,743	14,608	18,031	11,612	17,152	12,503
14	Захиргааны болон дэмжлэг үзүүлэх үйл ажиллагаа	20,832	18,185	20,163	18,050	12,960	14,768
15	Төрийн удирдлага ба батлан хамгаалах үйл ажиллагаа, албан журмын нийгмийн хамгаалал	82,236	76,197	85,965	83,369	90,422	75,975
16	Боловсрол	98,876	98,738	96,108	110,735	111,299	98,964
17	Хүний эрүүл мэнд ба нийгмийн үйл ажиллагаа	39,973	49,462	44,376	60,189	47,133	49,989
18	Урлаг, үзвэр, тоглоом, наадам	10,104	13,835	17,999	10,812	6,350	15,155
19	Үйлчилгээний бусад үйл ажиллагаа	22,728	23,364	24,547	29,752	24,096	28,796
20	Хүн хөлслөн ажиллуулдаг өрхийн үйл ажиллагаа	2,294	1,226	3,275	3,292	2,635	1,259
21	Олон улсын байгууллага, суурин төлөөлөгчийн үйл ажиллагаа	1,505	2,256	2,014	2,641	-	2,410
Бүгд		1,238,333	1,253,023	1,146,161	1,162,912	1,127,111	1,128,448

2022 оны I улирлын байдлаар ажиллагчдын тооны өөрчлөлтийг эдийн засгийн үйл ажиллагааны салбараар харвал салбар бүр харилцан адилгүй байна. Өмнөх оны мөн үеэс ажиллагчдын тоо нь хамгийн их өссөн салбаруудыг авч үзвэл, боловсруулах үйлдвэрлэл 26.9 мянгаар, боловсрол 12.9 мянгаар, тээвэр ба агуулахын үйл ажиллагаа 9.8 мянгаар, Уул уурхай, олборлолт 7.0 мянгаар, барилгын салбар 6.6 мянгаар тус бүр нэмэгджээ. Харин өмнөх оны мөн үеэс ажиллагчдын тоо нь хамгийн их буурсан салбаруудыг авч үзвэл, захиргааны болон дэмжлэг үзүүлэх үйл ажиллагаа 7.0 мянгаар, усан хангамж, бохир ус, хог, хаягдлын менежмент болон цэвэрлэх үйл ажиллагаа 4.2 мянгаар, Бөөний болон жижиглэн худалдаа, машин, мотоциклийн засвар, үйлчилгээ 3.9 мянгаар, хөдөө аж ахуй, ойн аж ахуй, загас барилт, ан агнуур 3.1 мянгаар тус бүр буурсан байна.

Ажиллагчдын 753.8 мянга (66.8 хувь) нь хот, суурин газарт, 374.6 мянга (33.2 хувь) нь хөдөө орон нутагт байна. Ажиллагчдыг бүсээр авч үзвэл 488.9 мянга (43.3% хувь) нь Улаанбаатар хотод, 150.6 мянга (13.4% хувь) нь Баруун бүсэд, 227.1 мянга (20.1% хувь) нь Хангайн бүсэд, 176.5 мянга (15.6% хувь) нь Төвийн бүсэд, 85.3 мянга (7.6% хувь) нь Зүүн бүсэд байна. Ажиллагчдын тооны өөрчлөлтийг өмнөх оны мөн үетэй харьцуулахад Хангайн бүс 12.0 мянгаар (5.6 хувь), Төвийн бүс 2.3 мянгаар (1.3 хувь), Улаанбаатар хот 71.5 мянгаар (17.1 хувь) нэмэгдсэн бол Баруун бүс 6.8 мянгаар (4.3 хувь), Зүүн бүс 5.4 мянгаар (6.0 хувь) буурсан байна.

II. АЖИЛ ХАЙГЧ БОЛОН БҮРТГЭЛТЭЙ АЖИЛГҮЙ ИРГЭН

Ажил хайгч иргэн: 2022 оны 05 сарын байдлаар аймаг, дүүргүүдийн Хөдөлмөр, халамжийн үйлчилгээний газар, хэлтсүүдэд ажил идэвхтэй хайж буй ажил хайгч иргэдийн тоо **24554** болж өмнөх сараас **176** хүнээр буюу 0,7 пунктээр өссөн ба өмнөх оны мөн үеэс 1792 хүнээр буюу **6,8** пунктээр буурсан байна.

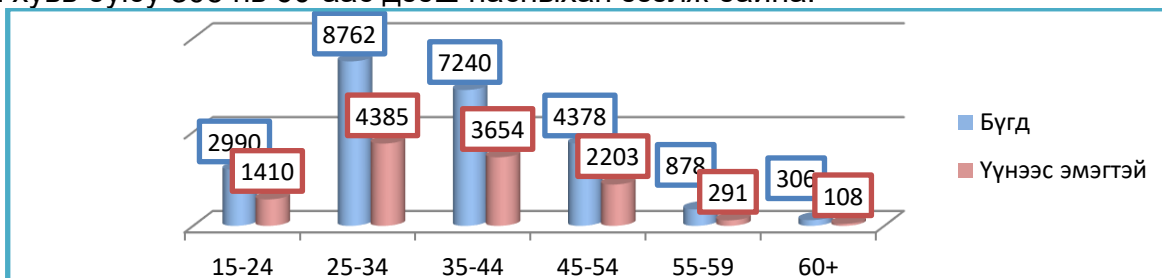
Ажил хайгч иргэдийг байршилаар харуулвал

Аймаг, бүсээр	Ажил хайгч	Үүнээс эмэгтэй	Бүртгэлтэй ажилгүй иргэн	Үүнээс эмэгтэй
Баруун бүс	5662	2763	3553	1717
Баян-Өлгий	659	291	624	281
Говь-Алтай	1010	473	749	349
Завхан	1172	544	829	393
Увс	1168	569	797	400
Ховд	1653	886	554	294
Хангайн бүс	5583	2882	3842	2011
Архангай	1246	602	693	334
Баянхонгор	1192	632	1104	593
Булган	517	250	267	138
Орхон	1822	1008	1271	692
Өвөрхангай	422	205	220	113

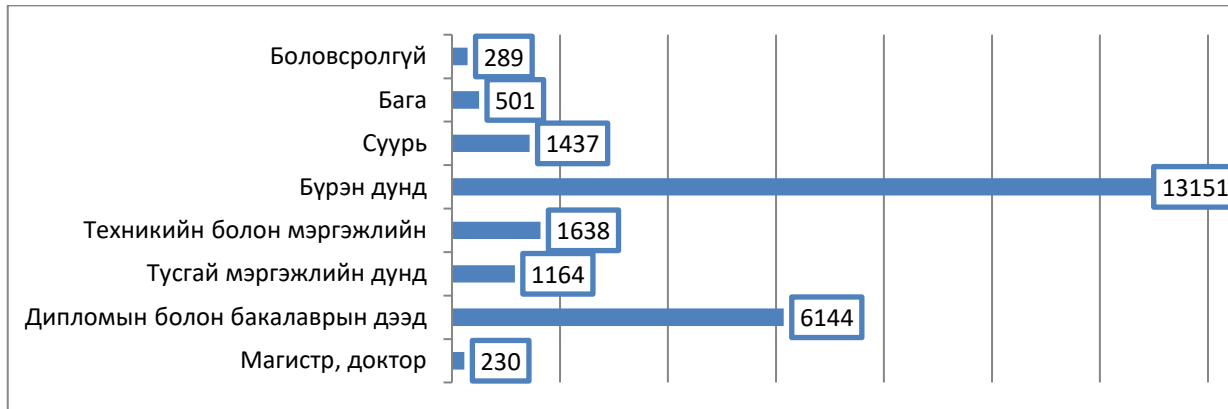
Хөвсгөл	384	185	287	141
Төвийн бүс	4344	2053	2668	1247
Говьсүмбэр	323	174	169	83
Дархан-Уул	1085	535	652	316
Дорноговь	296	112	210	78
Дундговь	321	162	211	109
Өмнөговь	322	127	143	58
Сэлэнгэ	925	410	710	315
Төв	1072	533	573	288
Зүүн бүс	2186	952	1669	729
Дорнод	1286	567	958	430
Сүхбаатар	640	232	495	174
Хэнтий	260	153	216	125
Улаанбаатар	6779	3401	4777	2481
Хан-Уул	959	507	852	459
Багануур	306	164	271	146
Баянзүрх	1200	596	1019	508
Налайх	121	61	89	45
Баянгол	925	489	760	395
Сүхбаатар	557	292	495	256
Чингэлтэй	993	522	735	400
Багахангай	305	150	148	79
Сонгинохайрхан	1413	620	408	193
Улсын дүн	24554	12051	16509	8185

Нийт ажил хайгч иргэдийн 5662 буюу 23,1 хувь нь Баруун бүсэд, 5583 буюу 22,7 хувь нь Хангайн бүсэд 4344 буюу 17,7 хувь нь Төвийн бүсэд, 2186 буюу 8,9 хувь нь Зүүн бүсэд, 6779 буюу 27,6 хувь нь Улаанбаатарт байна.

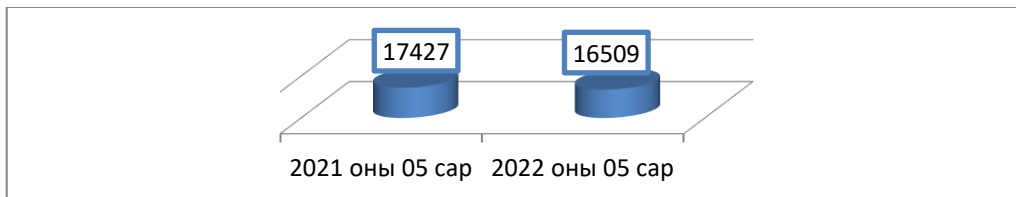
Ажил хайгч иргэд: насаар, хүйсээр: Ажил хайгч иргэдийг насны бүлгээр авч үзвэл 12.2 хувь буюу 2990 нь 15-24 насны, 35,7 хувь буюу 8762 нь 25-34 насны, 29,5 хувь буюу 7240 нь 35-44 насны, 17,8 хувь буюу 4378 нь 45-54 насны, 3,6 хувь буюу 878 нь 55-59 насны, 1,2 хувь буюу 306 нь 60-аас дээш насныхан эзэлж байна.



Ажил хайгч иргэд: боловсролоор Нийт ажил хайгч иргэдийн 230 буюу 0,9 хувь нь магистр, доктор, 6144 буюу 25,0 хувь нь дипломын болон бакалаврын, 1164 буюу 4,7 хувь нь тусгай мэргэжлийн дунд, 1638 буюу 6,7 хувь нь техникийн болон мэргэжлийн, 13151 буюу 53,6 хувь нь бүрэн дунд, 1437 буюу 5,9 хувь нь суурь, 501 буюу 2,0 хувь нь бага, 289 буюу 1,2 хувь нь боловсролгүй иргэд эзэлж байна.

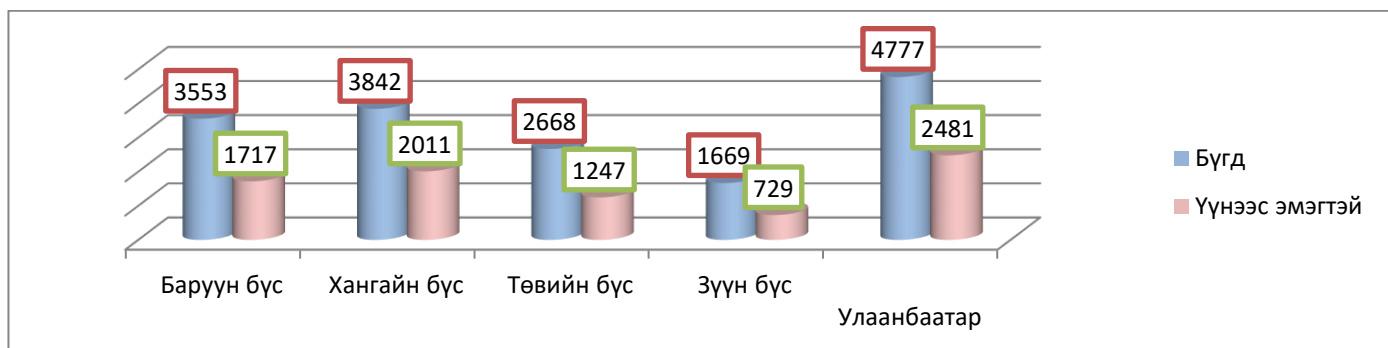


Бүртгэлтэй ажилгүй иргэд: 2022 оны 05 сарын байдлаар аймаг, дүүргүүдийн Хөдөлмөр, халамжийн үйлчилгээний газар, хэлтсүүдэд бүртгэлтэй ажилгүй иргэдийн тоо **16509** болж өмнөх сараас 205 хүнээр буюу 1,2 пунктээр өссөн ба өмнөх оны мөн үетэй харьцуулан авч үзвэл: өмнөх оны мөн үеэс 918 хүнээр буюу 5,2 пунктээр буурсан байна.

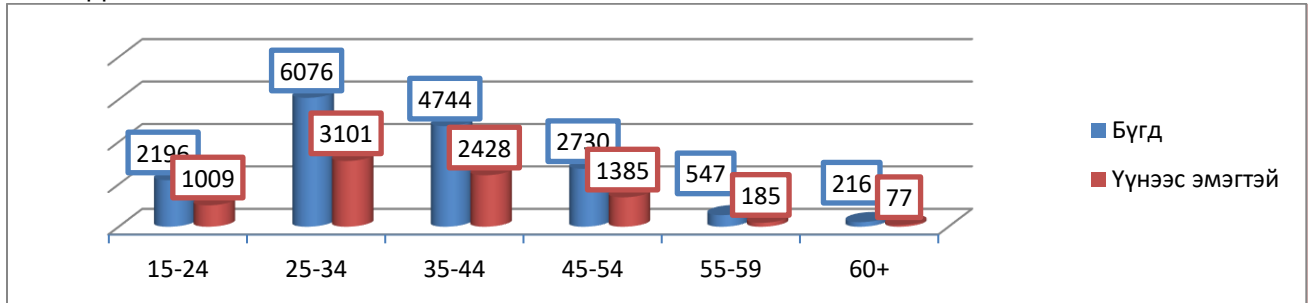


Нийт бүртгэлтэй ажилгүй иргэдийн 3553 буюу 21,5 хувь нь Баруун бүсэд, 3842 буюу 23,3 хувь нь Хангайн бүсэд, 2668 буюу 16,2 хувь нь Төвийн бүсэд, 1669 буюу 10,1 хувь нь Зүүн бүсэд, 4777 буюу 28,9 хувь нь Улаанбаатарт байна.

Бүртгэлтэй ажилгүй иргэд: насаар, хүйсээр

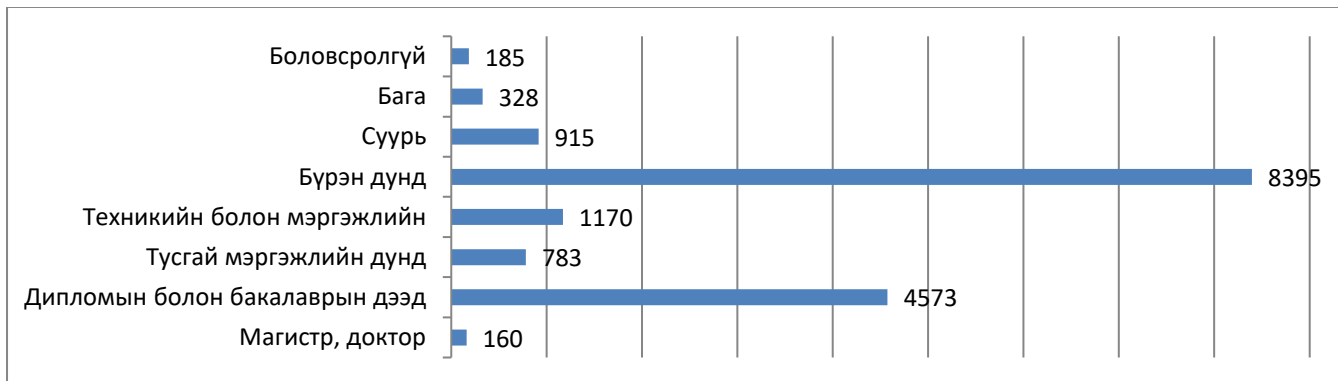


Бүртгэлтэй ажилгүй иргэдийг насны бүлгээр авч үзвэл 13,3 хувь буюу 2196 нь 15-24 насны, 36,8 хувь буюу 6076 нь 25-34 насны, 28,7 хувь буюу 4744 нь 35-44 насны, 16,5 хувь буюу 2730 нь 45-54 насны, 3,3 хувь буюу 547 нь 55-59 насны, 1,3 хувь буюу 216 нь 60-аас дээш насныхан эзэлж байна.



Бүртгэлтэй ажилгүй иргэд: боловсролоор: Нийт бүртгэлтэй ажилгүй иргэдийн 160 буюу 1.0 хувь нь магистр, доктор, 4573 буюу 27.7 хувь нь дипломын болон бакалаврын, 783 буюу 4,7 хувь нь тусгай мэргэжлийн дунд, 1170 буюу 7,1 хувь нь техникийн болон мэргэжлийн, 8395 буюу 50,9 хувь нь бүрэн дунд, 915 буюу 5,5 хувь нь суурь, 328 буюу 2,0 хувь нь бага, 185 буюу 1,1 хувь нь боловсролгүй иргэд эзэлж байна.

Нийт бүртгэлтэй ажилгүй иргэдийн 8185 буюу 49.6 хувийг эмэгтэйчүүд эзэлж байна.



III. ХӨДӨЛМӨР ЭРХЛЭЛТИЙН НИЙТЛЭГ ҮЙЛЧИЛГЭЭ

Ажил, мэргэжлийн чиг баримжаа олгох, зөвлөгөө өгөх, мэдээллээр хангах үйлчилгээ үзүүлсэн байдлыг 2022 оны 05 сарын байдлаар авч үзвэл:

- Зорилтот бүлгээр ганцаарчилсан хэлбэрээр зөвлөгөө, мэдээлэл авсан 9081 нийт иргэн, үүнээс эмэгтэй 4907 байна.
- Зорилтот бүлгээр бүлгийн сургалт, зөвлөгөөний хэлбэрээр ажил, үйлчилгээнд хамрагдсан 8996 иргэн, үүнээс эмэгтэй 4567 байна.
- Дээрх үйлчилгээнд хамрагдаж үйлчилгээ авсан байгууллагын тоо 194, үйлчилгээ авсан нийт иргэд 18077 үүнээс эмэгтэй 9474 байна.

Ажил, мэргэжлийн чиг баримжаа олгох, мэдээллээр хангах үйлчилгээний ганцаарчилсан зөвлөгөө авсан байдлыг байршилаар харуулвал:

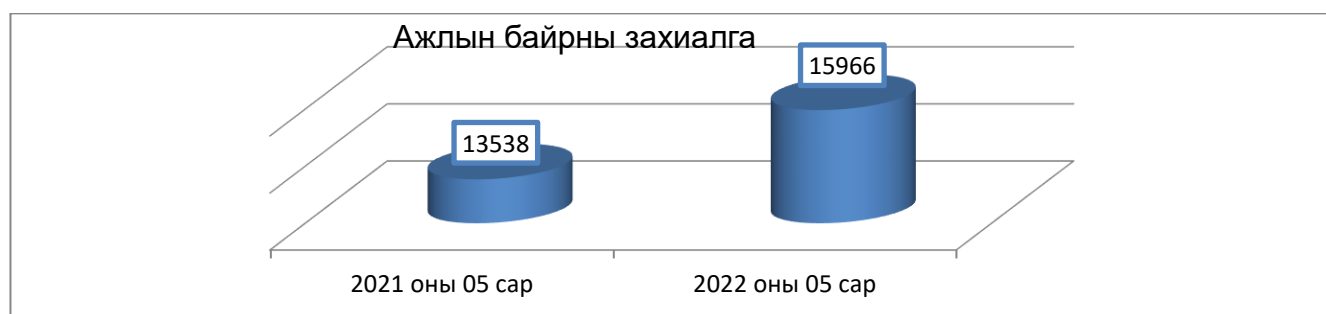
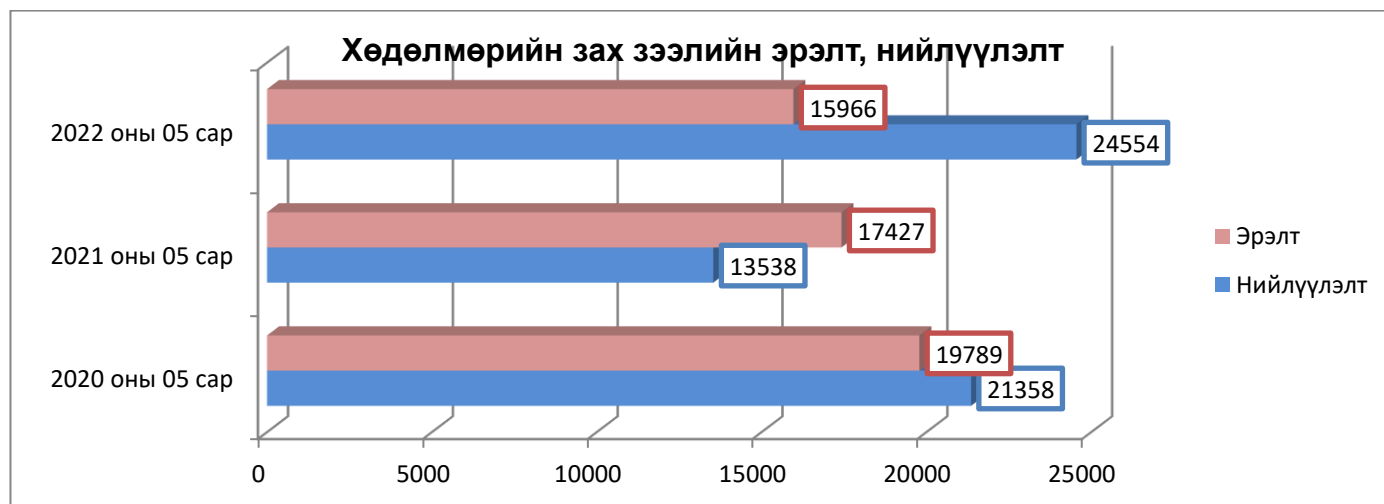
Аймаг, дүүрэг, байгууллагаар	Ганцаарчилсан зөвлөгөө авсан хүний тоо	Үүнээс эмэгтэй
Баруун бүс-Дүн	1094	569
Баян-Өлгий	306	121
Говь-Алтай	148	85
Завхан	111	57
Увс	222	124
Ховд	307	182
Хангайн бүс-Дүн	1051	606
Архангай	112	63
Баянхонгор	115	68
Булган	136	91
Орхон	199	109
Хөвсгөл	193	128
Өвөрхангай	296	147
Төвийн бүс-Дүн	1227	593
Говьсүмбэр	59	37
Дархан-Уул	270	97
Дорноговь	136	68
Дундговь	153	94
Сэлэнгэ	225	110
Төв	148	76
Өмнөговь	236	111
Зүүн бүс-Дүн	761	399
Дорнод	141	52
Сүхбаатар	105	58
Хэнтий	515	289
Улаанбаатар	4948	2740
Багануур	113	59
Багахангай	39	23
Баянгол	770	448
Баянзүрх	1035	565
Налайх	343	220
Сонгинохайрхан	1446	801
Сүхбаатар	472	238
Хан-Уул	314	154
Чингэлтэй	416	232
УЛСЫН ДҮН	9081	4907

IV. АЖИЛ ОЛГОГЧДООС ИРҮҮЛСЭН АЖЛЫН БАЙРНЫ ЗАХИАЛГА, АЖИЛ ЗУУЧЛАХ ҮЙЛЧИЛГЭЭ

Хөдөлмөр эрхлэлтийн байгууллагуудын үйл ажиллагааны хүрээнд хөдөлмөрийн зах зээлийн эрэлтийг ажил олгогчдоос ирүүлж буй ажлын сул байрны захиалгаар, нийлүүлэлтийг ажиллахад бэлэн ажил идэвхтэй хайж буй бүртгэлтэй ажилгүй иргэдээр тооцож байгаа ба ажлын байрны хомсдолоос шалтгаалан эрэлт, нийлүүлэлтийн харьцаа харилцан адилгүй байна.

Ажил олгогчдоос ирүүлсэн ажлын байрны захиалгын ашиглалт аймаг нийслэлд ялгаатай байна. Тухайлбал аймгийн дунджаар 72.4 хувьтай байхад нийслэлд 22.8 хувьтай байна. Улсын хэмжээнд ажлын байрны ашиглалт 49,2 хувьтай байна.

Хөдөлмөрийн зах зээлийн эрэлтийг ажил олгогчдоос ирүүлж буй ажлын байрны захиалгаар, нийлүүлэлтийг ажил идэвхтэй хайж буй бүртгэлтэй иргэдээр тооцов. *Хөдөлмөрийн зах зээлийн эрэлт, нийлүүлэлтийг сүүлийн 3 жилээр харуулвал:*



2022 оны 05 сард ажил олгогчдоос нийт **15966** ажлын байрны захиалга ирүүлсэн байна. Өнгөрсөн оны мөн үетэй харьцуулахад тайлант хугацаанд ажил олгогчдоос ирүүлсэн ажлын байрны захиалга **2428** буюу **15,2** хувиар өссөн байна.

Ажлын байрны захиалгыг байршилаар харуулвал



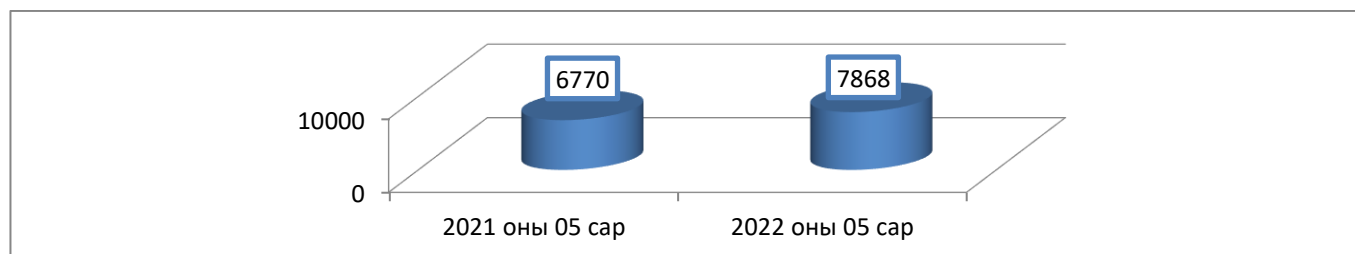
Эдийн засгийн үйл ажиллагааны салбараар	Ажлын байрны захиалга			Ажилд зуучлагдсан иргэд		
	2021-05 сар	2022-05 сар	Өөрчлөлт	2021-05 сар	2022-05 сар	Өөрчлөлт
Хөдөө аж ахуй, ойн аж ахуй, загас барилт, ан агнуур	582	680	98	421	453	32
Уул уурхай, олборлолт	1013	2812	1799	492	1345	853
Боловсруулах үйлдвэрлэл	746	965	219	420	420	0
Цахилгаан, хий, уур, агааржуулалтын хангамж	78	107	29	41	68	27
Усан хангамж; бохир ус, хог, хаягдлын менежмент болон цэвэрлэх үйл ажиллагаа	99	198	99	69	93	24
Барилга	2122	1432	-690	871	691	-180
Бөөний болон жижиглэн худалдаа, машин, мотоциклийн засвар, үйлчилгээ	638	862	224	195	277	82
Тээвэр ба агуулахын үйл ажиллагаа	235	134	-101	68	116	48
Зочид буудал, байр, сууц болон нийтийн хоолны үйлчилгээ	372	366	-6	105	142	37
Мэдээлэл, холбоо	47	44	-3	22	20	-2
Санхүүгийн болон даатгалын үйл ажиллагаа	147	193	46	100	106	6
Үл хөдлөх хөрөнгийн үйл ажиллагаа	3	53	50	2	18	16
Мэргэжлийн шинжлэх ухаан болон техникийн үйл ажиллагаа	24	30	6	17	28	11
Захиргааны болон дэмжлэг үзүүлэх үйл ажиллагаа	675	524	-151	408	321	-87
Төрийн удирдлага ба батлан хамгаалах үйл ажиллагаа, албан журмын нийгмийн хамгаалал	494	623	129	348	282	-66
Боловсрол	560	954	394	411	718	307
Хүний эрүүл мэнд ба нийгмийн үйл ажиллагаа	468	600	132	330	368	38
Урлаг, үзвэр, тоглоом, наадам	109	160	51	54	94	40
Үйлчилгээний бусад үйл ажиллагаа	5005	5097	92	2343	2243	-100
Хүн хөлслөн ажиллуулдаг өрхийн үйл ажиллагаа	78	81	3	53	37	-16

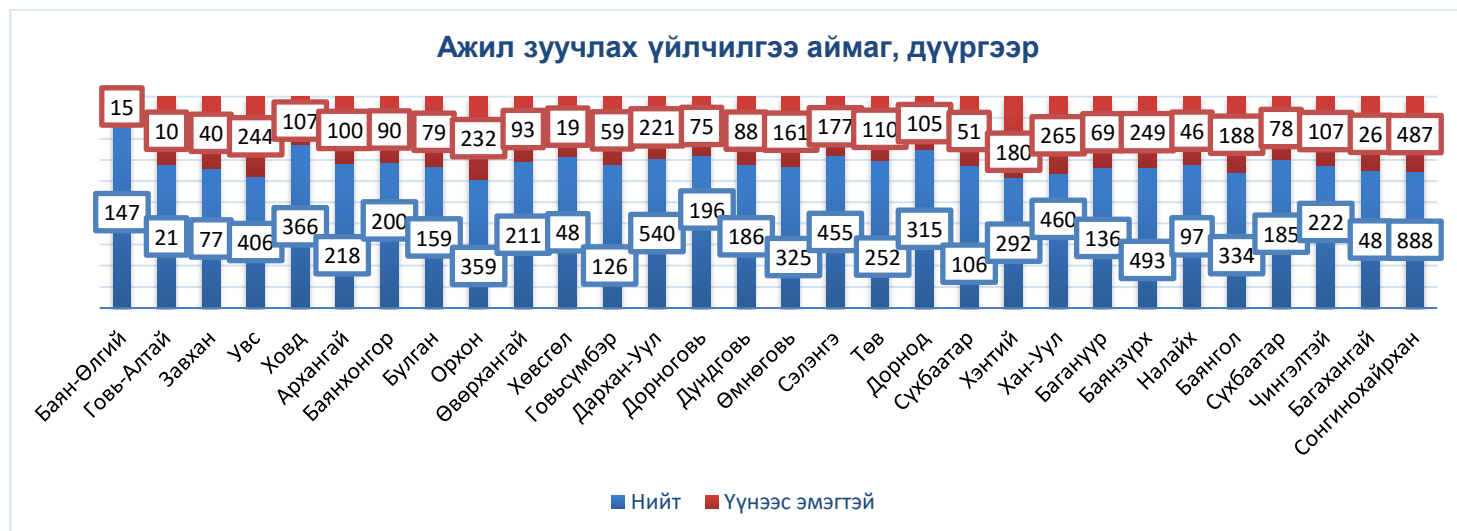
Олон улсын байгууллага, суурин төлөөлөгчийн үйл ажиллагаа	43	51	8	0	28	28
Бүгд дүн	13538	15966	2428	6770	7868	1098

Ажлын байрны захиалгыг ажил мэргэжлийн ангиллаар:

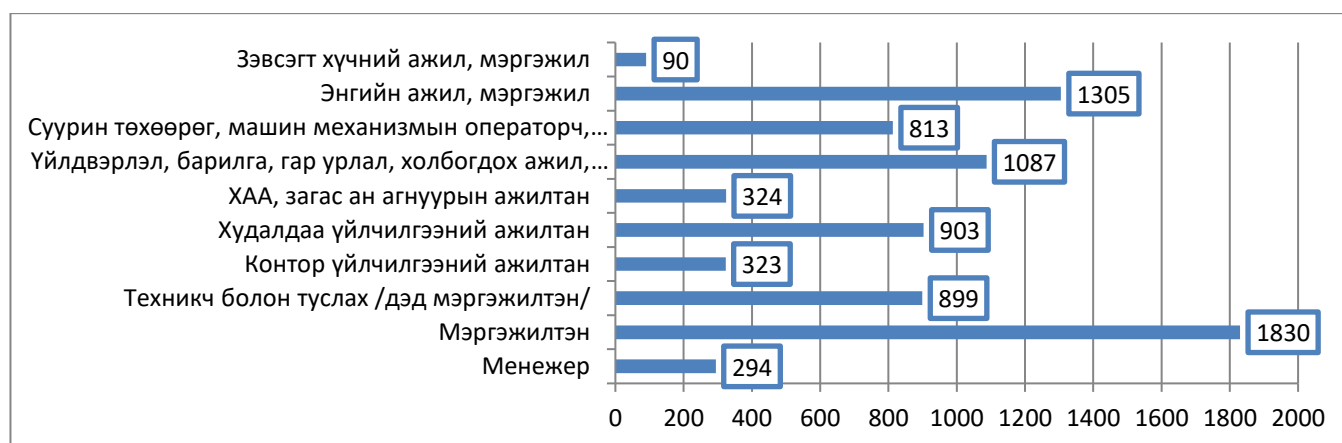
№	Ажил мэргэжлийн ангилал	Ажил олгогчдоос ирүүлсэн ажлын байрны захиалгын тоо	Эзлэх хувь /%/
1	Менежер	639	4.0
2	Мэргэжилтэн	2876	18.0
3	Техникч болон туслах /дэд мэргэжилтэн/	1781	11.2
4	Контор үйлчилгээний ажилтан	835	5.2
5	Худалдаа үйлчилгээний ажилтан	2530	15.8
6	ХАА, загас ан агнуурын ажилтан	466	2.9
7	Үйлдвэрлэл, барилга, гар урлал, холбогдох ажил, үйлчилгээний ажилтан	2829	17.7
8	Суурин төхөөрөг, машин механизмын операторч, угсрагч	1455	9.1
9	Энгийн ажил, мэргэжил	2384	14.9
10	Зэвсэгт хүчний ажил, мэргэжил	171	1.1
ДҮН		15966	100

Ажилд зуучлах үйлчилгээ: 2022 оны 05 сарын байдлаар ажил олгогчдоос нийт 15966 ажлын байрны захиалга ирүүлсэнээс 7868 иргэнийг эдгээр ажлын байранд ажилд зуучлан оруулсан байна. Энэ нь ажлын байрны ашиглалт 49,2 хувьтай байгаа бөгөөд өнгөрсөн оны мөн үетэй харьцуулахад ажилд зуучлан оруулсан хүний тоо 1098 хүнээр буюу 13,9 пунктээр өссөн үзүүлэлттэй байна.



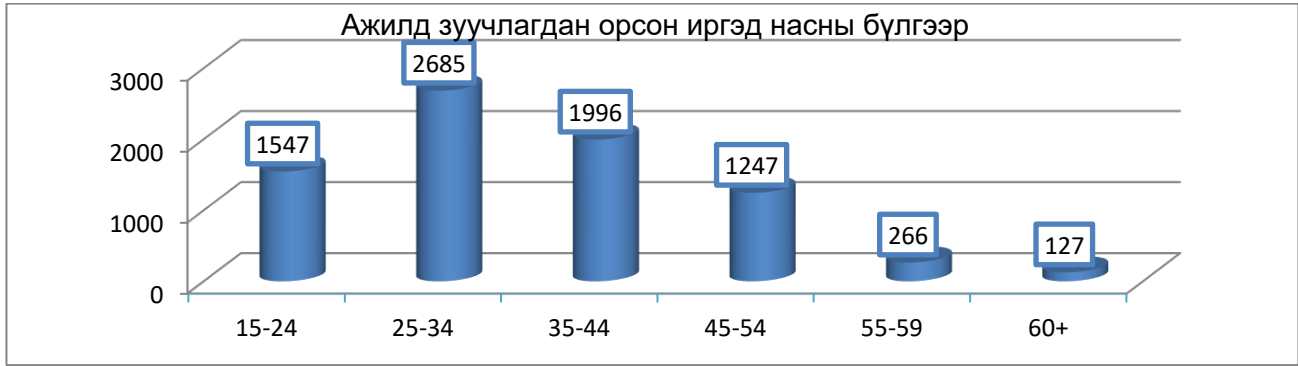


Ажилд зуучлагдан орсон иргэдийг ажил мэргэжлийн ангиллаар:



Ажилд зуучлагдан орсон иргэдийг насны бүлгээр:

Насны бүлэг	Ажилд зуучлагдан орсон иргэдийн тоо	Үүнээс эмэгтэй	Эзлэх хувь
15-24	1547	633	19.7
25-34	2685	1350	34.1
35-44	1996	1029	25.4
45-54	1247	588	15.8
55-59	266	116	3.4
60+	127	55	1.6
ДҮН	7868	3771	100

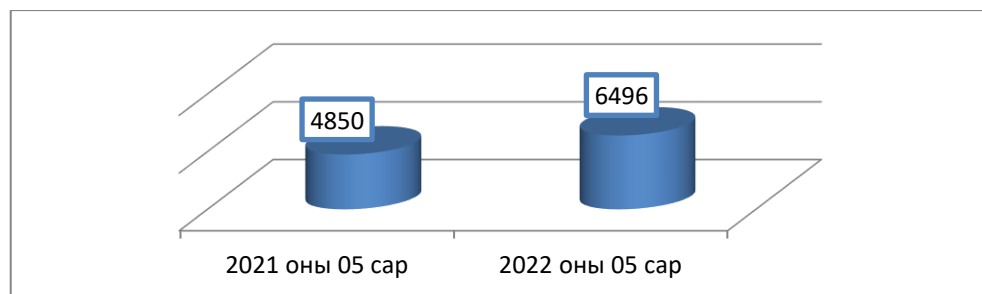


Нийт ажилд зуучлагдан орсон иргэдийг өмчийн хэлбэрээр авч үзвэл:

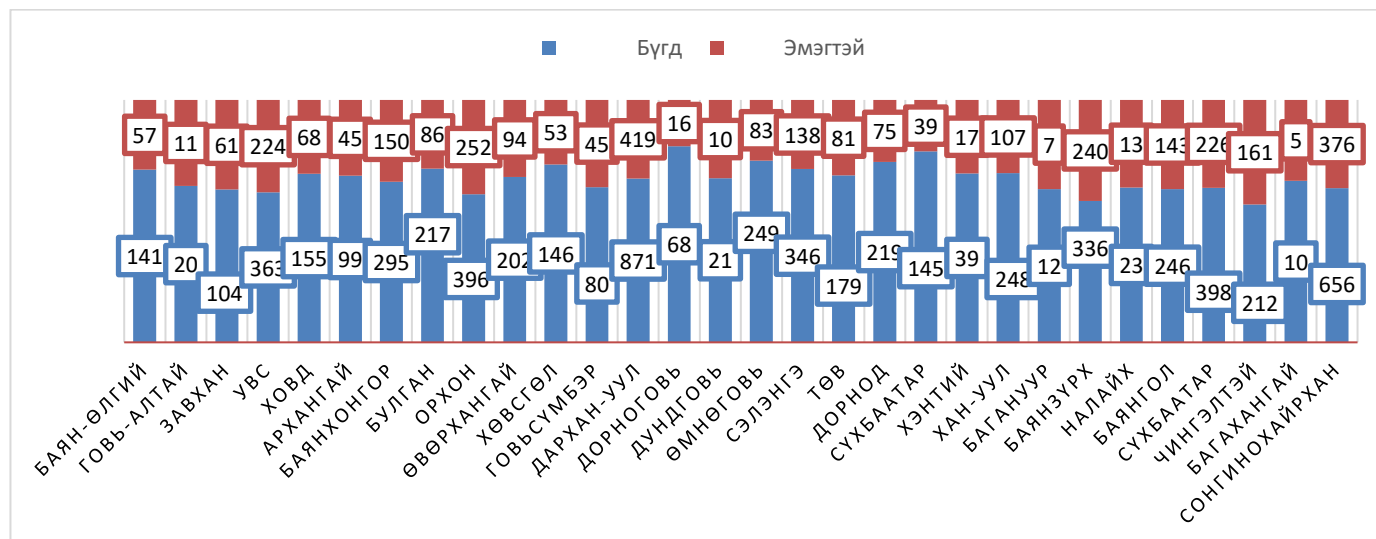
Байгууллагын өмчийн хэлбэрээр	Ажилд орсон иргэдийн тоо: Бүгд	Үүнээс: Эмэгтэй	Эзлэх хувь
Төрийн өмчийн	2418	1520	30.7
Орон нутгийн өмчийн	191	71	2.4
Хувийн өмчийн	5259	2180	66.8
ДҮН	7868	3771	100

V.АЖЛЫН ШИНЭ БАЙР

Улсын хэмжээнд 2022 оны 05 сард нийт 6496 ажлын шинэ байр бий болж, түүнд ажилгүй иргэдийг бүрэн байршуулсан байна. Ажлын шинэ байрны бүртгэлийг орон нутгийн Хөдөлмөр, халамжийн үйлчилгээний газар, хэлтсүүдийн ажлын байрны бүртгэл хариуцсан мэргэжилтнүүд Ажил олгогч байгууллагууд болон аж ахуйн нэгжтэй холбогдон хамтран бүртгэх ажлыг хийж гүйцэтгэж байна. Тухайн нутаг дэвсгэр дээрх шинээр байгуулагдсан салбар нэгжүүд буюу шинээр бий болж байгаа ажлын байрыг бүртгэж мэдээллийг “LMIS” програмаар нэгтгэн гаргаж байна. Тайлант хугацаанд нийт 6496 ажлын шинэ байрыг бүртгэж тухайн ажлын байранд ажилд орсон иргэдийн мэдээллээр баталгаажуулсан байна. Ажлын шинэ байранд ажилд орсон иргэдийг өмнөх оны мөн үетэй харьцуулан авч үзвэл 1646 хүнээр буюу 25,3 хувиар өссөн үзүүлэлттэй байна.



Шинэ ажлын байранд орсон иргэдийг байршил, хүйсээр:



Нийт шинэ ажлын байрнаас, байнгын шинэ ажлын байр 5216 буюу 92,7 хувь, улирлын шинэ ажлын байр 391 буюу 3.2 хувь, түр шинэ ажлын байр 889 буюу 4.1 хувийг тус тус эзэлж байна.