



ХӨДӨЛМӨР,
НИЙГМИЙН ХАМГААЛЛЫН ЯАМ



ХӨДӨЛМӨР,
НИЙГМИЙН ХАМГААЛЛЫН
СУДАЛГААНЫ ИНСТИТУТ

THE RESEARCH INSTITUTE OF LABOUR AND SOCIAL PROTECTION

БАРОМЕТРИЙН СУДАЛГААНЫ ТАЙЛАН



УЛААНБААТАР ХОТ
2017 ОН

АГУУЛГА

| | |
|---|-----------|
| ХҮСНЭГТИЙН ЖАГСААЛТ | 2 |
| ЗУРГИЙН ЖАГСААЛТ | 3 |
| ТОВЧИЛСОН ҮГИЙН ЖАГСААЛТ | 4 |
| СУДАЛГААНЫ ХУРААНГУЙ | 5 |
| БҮЛЭГ 1. СУДАЛГААНЫ АРГА ЗҮЙ, ЗОХИОН БАЙГУУЛАЛТ | 8 |
| 1.1 СУДАЛГААНЫ ТАНИЛЦУУЛГА | 9 |
| 1.2 СУДАЛГААНЫ ТҮҮВЭР, ХАМРАХ ХҮРЭЭ | 10 |
| 1.3 СУДАЛГААНЫ МЭДЭЭЛЭЛ ЦУГЛУУЛАЛТ, БОЛОВСРУУЛАЛТ | 15 |
| БҮЛЭГ 2. ХӨДӨЛМӨРИЙН ЗАХ ЗЭЭЛИЙН ӨНӨӨГИЙН БАЙДАЛ | 16 |
| ХӨДӨЛМӨРИЙН ЗАХ ЗЭЭЛИЙН ӨНӨӨГИЙН ТӨЛӨВ БАЙДАЛ | 17 |
| БҮЛЭГ 3. СУДАЛГААНЫ ҮНДСЭН ҮР ДҮН | 20 |
| 3.1 СУДАЛГААНЫ ЕРӨНХИЙ МЭДЭЭЛЭЛ | 21 |
| 3.2 ХӨДӨЛМӨРИЙН ЗАХ ЗЭЭЛ ДЭХ АЖИЛЛАХ ХҮЧНИЙ ЭРЭЛТ, ХЭРЭГЦЭЭ | 27 |
| ЭХНИЙ 6 САРЫН АЖИЛЛАХ ХҮЧНИЙ ЭРЭЛТ | 28 |
| СҮҮЛИЙН 6 САРЫН АЖИЛЛАХ ХҮЧНИЙ ЭРЭЛТ | 29 |
| 2017 ОНЫ АЖИЛЛАХ ХҮЧНИЙ ЭРЭЛТ, ХЭРЭГЦЭЭ | 30 |
| 3.3 АЖИЛЛАХ ХҮЧНИЙ ХОМСДОЛ, БЭРХШЭЭЛ | 39 |
| 3.4 ШИНЭ АЖИЛТАН АВАХАД АШИГЛАСАН МЭДЭЭЛЛИЙН ЭХ СУРВАЛЖ | 44 |
| 3.5 АЖИЛ ОЛГОГЧИД ТУЛГАРДАГ БЭРХШЭЭЛ | 45 |
| 3.6 ӨМНӨХ СУДАЛГААНЫ ҮР ДҮНГИЙН ХАРЬЦУУЛАЛТ | 46 |
| ДҮГНЭЛТ | 50 |
| САНАЛ , ЗӨВЛӨМЖ | 51 |
| ХАВСРАЛТ | 52 |

ХҮСНЭГТИЙН ЖАГСААЛТ

| | |
|--|----|
| Хүснэгт 1. ААНБ, ажиллагчдын эзлэх хувь, салбараар..... | 11 |
| Хүснэгт 2. Ажиллах хүчний хэрэгцээтэй ААНБ-ын эзлэх хувь, салбараар..... | 12 |
| Хүснэгт 3. ААНБ-ын тоо, ажилтны тооны бүлгээр | 13 |
| Хүснэгт 4. ААНБ-д ажиллагчдын тоо, ажилтны тооны бүлгээр..... | 13 |
| Хүснэгт 5. Түүврийн хэмжээ, салбараар, ажиллагчдын тооны бүлгээр | 14 |
| Хүснэгт 6. Ажиллах хүчний зарим статистик үзүүлэлт, 2015 он | 18 |
| Хүснэгт 7. ААНБ, Эдийн засгийн үйл ажиллагааны үндсэн салбараар /тоо, хувь/ | 22 |
| Хүснэгт 8. ААНБ-ын ажилтан, эдийн засгийн үйл ажиллагааны үндсэн салбараар /мян.хүн, хувь/..... | 23 |
| Хүснэгт 9. 2017 оны ажиллах хүчний эрэлт, салбар, хугацаагаар..... | 32 |
| Хүснэгт 10. Ажиллах хүчний эрэлт, салбараар, шинэ болон сул ажлын байрны төрлөөр | 35 |
| Хүснэгт 11. Ажиллах хүчний эрэлт, ажлын байрны хэлбэр, салбар, хугацаагаар | 37 |
| Хүснэгт 12. Ажиллах хүчний эрэлт, ажил мэргэжлийн ангиллын үндсэн бүлгээр..... | 38 |
| Хүснэгт 13. Ажиллах хүчний эрэлт, ажил мэргэжлийн ангиллаар /ҮАМАТ-08/ | 38 |
| Хүснэгт 14. Ажиллах хүчний хомсдол, бүсээр, ажилтны тоо, хүйсээр, ААНБ-ын тоогоор | 40 |
| Хүснэгт 15. Ажиллах хүчний хомсдол, эдийн засгийн үйл ажиллагааны салбар, ажилтны хүйсээр | 41 |
| Хүснэгт 16. Ажиллах хүчний хомсдол, ажил мэргэжлийн ангиллын үндсэн бүлгээр | 43 |
| Хүснэгт 17. Ажиллах хүчний хомсдол, ажил мэргэжлээр /хувь/..... | 43 |
| Хүснэгт 18. Судалгаанд хамрагдсан ААНБ, ажилтны тооны бүлгээр..... | 46 |
| Хүснэгт 19. Ажил мэргэжлийн эрэлт, оноор..... | 49 |

ЗУРГИЙН ЖАГСААЛТ

| | |
|---|----|
| Зураг 1. 2017 оны ажиллах хүчний эрэлт ,салбар, хугацаагаар /мян/ | 6 |
| Зураг 2. Хөдөлмөр эрхлэлт, ажиллах хүчний статистик үзүүлэлт /мян.хүн/ | 17 |
| Зураг 3. Хөдөлмөр эрхлэлт, ажиллах хүчний статистик үзүүлэлт /хувь/ | 17 |
| Зураг 4. ААНБ, Эдийн засгийн үйл ажиллагааны үндсэн салбараар /хувь/ | 18 |
| Зураг 5. Шинэ ажлын байранд зуучлагдан орсон иргэд, эдийн засгийн үйл ажиллагааны салбарын ангиллаар /он тус бүрийн 11-р сарын байдлаар /мян.хүн/ | 19 |
| Зураг 6. Судалгаанд хамрагдсан аж ахуйн нэгж байгууллага..... | 21 |
| Зураг 7. Аж ахуйн нэгж, байгууллага, бүс нутгаар | 21 |
| Зураг 8. ААНБ, өмчийн хэлбэр, байршил /хувь/..... | 24 |
| Зураг 9. ААНБ, үйл ажиллагааны хэлбэр /хувь/..... | 24 |
| Зураг 10. Ажиллагчдын ажлын байрны хэлбэр, хүйсээр /хэмжих нэгж: тоо/ | 25 |
| Зураг 11. Байнгын ажиллагчдын боловсролын түвшин, хүйс / мян.хүн /..... | 25 |
| Зураг 12. Түр ажиллагчдын боловсролын түвшин, хүйс /мян.хүн/..... | 26 |
| Зураг 13. 2017 онд шинээр ажилтан авах ААНБ, бүс нутгаар /хувь/ | 27 |
| Зураг 14. 2017 оны эхний 6 сарын ажиллах хүчний эрэлт, эдийн засгийн үйл ажиллагааны салбарын ангиллаар /мян / | 28 |
| Зураг 15. 2017 оны сүүлийн 6 сарын ажиллах хүчний эрэлт, эдийн засгийн үйл ажиллагааны салбарын ангиллаар /мян/ | 29 |
| Зураг 16. 2017 оны ажиллах хүчний эрэлт, салбарын ангиллаар /мян/ | 30 |
| Зураг 17. 2017 оны ажиллах хүчний эрэлт, салбарын ангиллаар /мян/ | 31 |
| Зураг 18. Ажиллах хүчний эрэлт, ажлын байрны төрөл, өмчийн хэлбэрээр /хувь/..... | 36 |
| Зураг 19. Сул ажлын байр бий болсон шалтгаан /хувь / | 36 |
| Зураг 20. Зохих мэргэжилтэй ажилтан олдоогүйгээс ажилтан авч чадаагүй байдал, бүс нутгаар /хувь/ | 39 |
| Зураг 21. Ажиллах хүчний хомсдолд орсон ААНБ, эдийн засгийн үйл ажиллагааны салбараар /хувь/..... | 40 |
| Зураг 22. Ажиллах хүчний хомсдол, байгууллагын өмчийн хэлбэр, хүйсээр /мян/..... | 42 |
| Зураг 23. Шинэ ажилтан авахад ашигласан мэдээллийн эх сурвалж /хувь/ | 44 |
| Зураг 24. Ажил олгогчийн бэрхшээл: шинээр ажилтан авахад болон ажиллуулахад тулгардаг нийтлэг бэрхшээл /хувь/..... | 45 |
| Зураг 25. Ажиллах хүчний эрэлт, оноор /мян/..... | 47 |
| Зураг 26. Ажиллах хүчний эрэлт, салбараар /мян/..... | 47 |
| Зураг 27. Ажиллах хүчний эрэлт, бүс нутгаар /хувь/ | 47 |
| Зураг 28. Ажиллах хүчний эрэлт, ажлын байрны хэлбэр, төрлөөр /хувь/ | 48 |

ТОВЧИЛСОН ҮГИЙН ЖАГСААЛТ

| | |
|-------|--|
| ҮСХ | Үндэсний статистикийн хороо |
| ХНХСИ | Хөдөлмөр, нийгмийн хамгааллын судалгааны институт |
| ААНБ | Аж ахуйн нэгж, байгууллага |
| БРС | Бизнес регистрийн сан |
| ХАА | Хөдөө аж ахуй |
| ISIC | Эдийн засгийн бүх төрлийн үйл ажиллагааны салбарын ангилал |
| ҮАМАТ | Үндэсний ажил мэргэжлийн ангилал ба тодорхойлолт |
| ISCO | Мэргэжлийн ангиллын олон улсын стандарт |
| ААН | Аж ахуйн нэгж |
| ХЗЗ | Хөдөлмөрийн зах зээл |
| ЕБС | Ерөнхий боловсролын сургууль |

СУДАЛГААНЫ ХУРААНГУЙ

Барометрийн судалгааны зорилго нь хөдөлмөрийн зах зээлийн богино хугацааны эрэлтийг тодорхойлж, 2017 онд ажиллах хүчний хэрэгцээг мэргэжил, эдийн засгийн үйл ажиллагааны салбар, газар зүйн байршлаар тодруулан, боловсрол сургалтын, хөдөлмөр эрхлэлтийн бодлого боловсруулагч, шийдвэр гаргагчид болон судлаачдыг мэдээллээр хангахад оршино.

Энэ удаагийн хөдөлмөрийн зах зээлийн эрэлтийн барометрийн судалгаанд Улаанбаатар хотын 9 дүүрэг, 21 аймгийн нийт 2433 аж ахуйн нэгж, байгууллагыг хамруулсан нь 2015 оны жилийн эцсийн бизнес регистрийн санд бүртгэлтэй идэвхтэй үйл ажиллагаа явуулж буй 64301 ААНБ-ын 3.8 хувь болж байна. Судалгаанд хамрагдсан ААНБ-ын 67.6 хувь буюу 1645 аж ахуйн нэгжийг Улаанбаатар хот, 788 ААНБ-ыг 21 аймгаас түүвэрлэн оролцуулав.

Жил бүрийн судалгаанд 150-аас дээш ажиллагчидтай аж ахуйн нэгж, байгууллагуудыг нэлэнхүй түүврийн аргаар хамруулдаг бөгөөд тус судалгаанд энэ шаардлагыг хангасан 546 ААНБ-ыг хамрууллаа.

Судалгаанд хамрагдсан 2433 ААНБ-д 182.0 мянган ажилтан ажиллаж байгаа нь судалгааны эх олонлогийн 18 салбарын бизнес регистрийн санд бүртгэлтэй идэвхтэй үйл ажиллагаа явуулж буй ААНБ-д ажиллаж буй ажиллагчдын 33.3 хувь болж байна. Нийт ажиллагчдын 168.9 мянга нь буюу 92.8 хувь нь байнгын, 13.1 мянга нь түр ажиллагчид байв. Байнгын ажиллагчдаас бакалавр, техник мэргэжлийн дунд болон бүрэн дунд боловсролтой ажиллагчид хамгийн их буюу 79.1 хувьтай дүйцэх 133.6 мянган ажиллагчид байгаа бол түр ажиллагчдын 75.1 хувь нь бакалавраас доош түвшний буюу тусгай мэргэжлийн болон бүрэн дунд, бага боловсролтой иргэд байна.

Судалгаанд хамрагдсан ААНБ-ын 31.2 хувь нь 2017 онд шинээр ажилтан авна гэж хариулсан нь өмнөх удаагийн судалгааны үр дүнгээс 9 пунктээр буурчээ. Бүс нутгаар авч үзвэл төвийн бүсийн аймгуудад үйл ажиллагаа явуулж буй ААНБ-ын 45.6 хувь нь, бусад бүсүүдийн хувьд 30 гаруй хувь нь шинээр ажилтан авахаар төлөвлөсөн байна.

Судалгаанд хамрагдсан ААНБ-ын мэдээллийг эх олонлогт тархаасан дүнгээр 2017 онд 70 гаруй мянган сул болон шинэ ажлын байр бий болохоор харагдаж байгаа нь хөдөлмөрийн зах зээлийн хувьд эерэг үзүүлэлт юм. Нийт ажиллах хүчний эрэлтийн 70.4 хувь буюу 49.7 мянга нь жилийн эхний хагаст, үлдсэн 29.6 хувь буюу 20.9 мянга нь сүүлийн хагас жилд бий болох төлөвтэй байгаа төдийгүй 70.0 хувь нь байнгын ажлын байр, 60.9 хувь нь шинэ, 39.1 хувь нь сул ажлын байр байна.

Зураг 1. 2017 оны ажиллах хүчний эрэлт ,салбар, хугацаагаар /мян/



Эдийн засгийн үйл ажиллагааны салбарын ангиллаар нэг жилийн хугацаанд боловсруулах үйлдвэрлэл, барилга, байр, сууц болон хоол хүнсээр үйлчлэх үйл ажиллагаа, бөөний болон жижиглэн худалдаа, ХАА зэрэг салбаруудад ажиллах хүчний эрэлт их байна. Тухайлбал, Боловсруулах үйлдвэрлэлийн салбарт 10.0, Барилгын салбарт 9.8, Байр, сууц болон хоол хүнсээр үйлчлэх үйл ажиллагааны салбарт 5.7, Бөөний болон жижиглэн худалдааны салбарт 5.5, ХАА-н салбарт 4.9 мянган ажилтан тус тус хэрэгцээтэй байх төлөвтэй байна.

Ажил мэргэжлийн хувьд хөдөлмөрийн зах зээл дэх эрэлтийн тархалт олон төрөл байгаа боловч энгийн ажил мэргэжил, барилгын салбарын ажил мэргэжлийн эрэлт их байх нь харагдаж байна. Эрэлттэй ажил мэргэжлүүдийг өмнөх жилүүдийн судалгааны үр дүнтэй харьцуулан үзэхэд төсөөтэй шинжүүд хадгалагдсаар байна.

- ✓ Ажил мэргэжлийн ангиллын үндсэн бүлгийн “мэргэжилтэн” буюу II бүлэг, “энгийн ажил мэргэжил” буюу IX бүлгийн ажил мэргэжлүүд эрэлтийн ихэнх хувийг бүрдүүлж байна.
- ✓ Эрэлт өндөртэй байгаа мэргэжлүүд дотор мэргэжлийн ур чадвар эзэмшсэн буюу богино хугацааны сургалтад хамрагдан эзэмшиж болох мэргэжил, мэргэжлийн болон техникийн сургалтаар бэлтгэгддэг мэргэжлүүд зонхилж байна. Дээд боловсролоос илүү мэргэжлийн боловсролын сургалтын тогтолцоогоор бэлтгэдэг мэргэжлүүдийн эрэлт өндөр байгаа нь өмнөх жилийн судалгааны үр дүнтэй нийцэж байна.

Барометрийн судалгааны чухал зорилтын нэг нь хөдөлмөрийн зах зээл дэх ажиллах хүчний хомсдолыг илрүүлэх явдал. Энэ удаагийн түүвэр судалгаанд хамрагдсан аж ахуйн нэгж, байгууллагын 11.5 хувь нь өнгөрсөн нэг жилийн хугацаанд

зохих мэргэжилтэй ажилтан олдоогүйгээс шинээр ажилтан авч чадаагүй, ажиллах хүчний хомсдолд өртсөн гэжээ.

Эдийн засгийн үйл ажиллагааны салбаруудаас ажиллах хүчний хомсдол ихтэй салбарт бөөний болон жижиглэн худалдаа, машин, мотоциклын засвар үйлчилгээний салбар, боловсруулах үйлдвэрлэл, барилгын салбарууд байжээ.

Ажил олгогчдод шинээр ажилтан авч ажиллуулахад хамгийн их тохиолддог бэрхшээлд дараах зүйлсийг дурджээ.

Ажил олгогчдын 31.5 хувь нь ажил хайгчийн ажлын туршлагагүй байдал хамгийн их бэрхшээл болдог гэж үзсэн бол 23.5 хувь нь боловсрол, мэргэжлийн түвшин ажлын байрны шаардлагад нийцэхгүй, 13.2 хувь нь ажил хайгч ажлын байрны орчин нөхцөл, цалин хөлс голдог гэж дурджээ. Үүнээс харахад ажил хайгч иргэний мэргэжлийн ур чадвар дутмаг, ажлын хангалттай туршлагагүй байдал нь ажил олгогчдод шинээр ажилтан авахад тулгарч буй гол бэрхшээл нь болсон хэвээр байна.

БҮЛЭГ 1

СУДАЛГААНЫ АРГА ЗҮЙ, ЗОХИОН БАЙГУУЛАЛТ

1.1 СУДАЛГААНЫ ТАНИЛЦУУЛГА

ҮНДЭСЛЭЛ

Хөдөлмөр, нийгмийн хамгааллын яамнаас хөдөлмөр эрхлэлт, хөдөлмөрийн харилцааны талаар баримталж буй төрийн бодлого, хэрэгжүүлж буй төсөл хөтөлбөрүүдийг оновчтой болгох үүднээс хөдөлмөрийн зэх зээлийн эрэлт, нийлүүлэлтийн талаар суурь судалгааг тогтмол хийхээр шийдвэрлэсэн. Энэ үүднээс хөдөлмөрийн зах зээлийн богино хугацааны эрэлтийг тодорхойлж, үнэлэлт дүгнэлт өгөх зорилгоор Хөдөлмөр, нийгмийн хамгааллын судалгааны институт уг судалгааны ажлыг гүйцэтгэлээ.

ЗОРИЛГО

Судалгааны зорилго нь 2017 онд хөдөлмөрийн зах зээлд хэрэгцээтэй байх ажиллах хүчнийг мэргэжил, салбар, байршил тус бүрээр тодорхойлж, дээд болон мэргэжлийн боловсрол сургалт, хөдөлмөр эрхлэлтийн талаарх бодлого тодорхойлогч, шийдвэр гаргагчид, судлаачид болон хэрэглэгчдийг мэдээллээр хангахад оршино.

ЗОРИЛТ

Үндсэн зорилгын хүрээнд дараах зорилтуудыг хэрэгжүүллээ. Үүнд:

- 2017 оны ажиллах хүчний хэрэгцээг эдийн засгийн үйл ажиллагааны салбараар, ажил мэргэжил, аймаг, дүүргийн байршил тус бүрээр тодорхойлох;
- Өнгөрсөн нэг жилийн хугацааны дотоодын хөдөлмөрийн зах зээл дэх ажиллах хүчний хомсдолыг эдийн засгийн үйл ажиллагааны салбар, ажил мэргэжил тус бүрээр тодорхойлох;
- Судалгааны зарим үр дүнг өмнөх жилүүдтэй харьцуулах, хөдөлмөрийн зах зээлийн чиг хандлагыг тодорхойлох

СУДАЛГААНЫ ХЯЗГААРЛАГДМАЛ БАЙДАЛ

Судалгаа дараах хязгаарлалтуудыг өөртөө агуулсан болно. Үүнд:

1. Бизнес регистрийн санд бүртгэлтэй аж ахуйн нэгж байгууллагын тоог ашигласан учраас албан бус секторын хөдөлмөрийн эрэлт тодорхойлогдоогүй.
2. 2015 оны жилийн эцэст үйл ажиллагаа явуулж байгаа аж ахуйн нэгж байгууллагын тоонд үндэслэсэн учир 2016 онд шинээр үйл ажиллагаа эрхэлсэн аж ахуйн нэгж байгууллагууд судалгааны хүрээнд багтаагүй болно.
3. Олон улсын байгууллага, суурин төлөөлөгчийн үйл ажиллагааны салбар, төрийн удирдлага, батлан хамгаалах, албан журмын нийгмийн хамгааллын салбарыг тус тус түүврийн хүрээнээс хасаж тооцов.

СУДАЛГААНЫ ЕРӨНХИЙ ЗОХИОН БАЙГУУЛАЛТ

Судалгааны мэдээллийг ААНБ-ын удирдлагатай уулзаж, ярилцлагын аргаар цуглуулсан. Ингэхдээ судалгааны баг дараах зарчмыг баримтлан ажилласан. Үүнд:

- ✓ Шинжлэх ухааны үндэслэлтэй, нэгдсэн арга зүйг ашиглах;
- ✓ Судалгааны оролцогчдын мэдээллийн нууцлалыг хамгаалах;
- ✓ Бүх ойлголт, тодорхойлолт нь оролцогч талуудад /тухайлбал, асуулга боловсруулагчид, ярилцлага авагчид, судалгаанд оролцогчид, мэдээлэлд дүн шинжилгээ хийх ажилтнууд/ ойлгомжтой байх;
- ✓ Цуглуулсан мэдээлэл нь судалгааны зорилгод нийцтэй, үнэн бодитой байх;
- ✓ Судалгааны дүн, тайлан нь тодорхой, ойлгомжтой, хэрэгцээтэй байх;

Судалгааны мэдээлэл цуглуулах үйл ажиллагааг 2016 оны 6 дугаар сарын 10-аас 9 дүгээр сарын 10-ны өдрүүдэд зохион байгуулж, БРС-д бүртгэлтэй идэвхтэй үйл ажиллагаа явуулж буй ААНБ-аас түүвэрлэн хамруулсан. Судалгаанд хамрагдах үндсэн нэгжийн тоо нь Улаанбаатар хотын 9 дүүрэг, орон нутгийн 21 аймгаас сонгогдсон 2507 ААНБ байлаа.

1.2 СУДАЛГААНЫ ТҮҮВЭР, ХАМРАХ ХҮРЭЭ

Судалгаанд хамрагдах боломжтой нийт ААНБ-ын түүврийн эх олонлогийг 2015 оны жилийн эцэст Үндэсний статистикийн хорооны бизнес регистрийн санд бүртгэлтэй, үйл ажиллагаа явуулж байгаа аж ахуйн нэгж, байгууллагын тоогоор тодорхойлж үзсэн. Ингэхдээ идэвхтэй үйл ажиллагаа явуулсан буюу татварын байгууллага, Сангийн яаманд санхүүгийн тайлангаа гарган өгөхдөө “үйл ажиллагаа явуулсан” гэж мэдүүлсэн эдийн засгийн үйл ажиллагааны 18 салбарын аж ахуйн нэгжүүдийг хамруулан түүврийн хэмжээг тогтоосон. Энэ жилийн хувьд эх олонлогийн мэдээллийг ААНБ-ын улсын тооллогын дүнгээр засварлаж ашигласан болно.

Эдийн засгийн үйл ажиллагааны 18 салбарын хүрээнд 2015 оны эцэст 126.6 мянган аж ахуйн нэгж, байгууллага бизнес регистрийн санд бүртгэлтэй байгаагаас 64.3 мянга буюу 50.8 хувь нь үйл ажиллагаа явуулж байна. Эдгээр аж ахуйн нэгж байгууллагын 39.6 хувь, нийт ажиллагчдын 15.1 хувь нь Бөөний болон жижиглэн худалдаа, машин, мотоциклын засвар үйлчилгээний салбарт ногдож байна. Түүнчлэн ААНБ-ын 32.0 хувь Боловсруулах үйлдвэрлэл, Барилга, Боловсрол, Мэргэжлийн шинжлэх ухаан, техникийн үйл ажиллагааны салбарт үйл ажиллагаа явуулж байна. Ажиллагчдын 15.9 хувь нь Боловсролын салбар, 15.4 хувь нь Барилга, 21.4 хувь нь Уул уурхай болон Боловсруулах үйлдвэрлэлийн салбарт тус тус ажиллаж байна.

Хүснэгт 1. ААНБ, ажиллагчдын эзлэх хувь, салбараар

| Код | Эдийн засгийн үйл ажиллагааны салбар | ААНБ-ын эзлэх хувь | Ажиллагчдын эзлэх хувь |
|-----|--|--------------------|------------------------|
| A | Хөдөө аж ахуй, ойн аж ахуй, загас барилт, ан агнуур | 3.7 | 1.5 |
| B | Уул уурхай, олборлолт | 1.5 | 10.8 |
| C | Боловсруулах үйлдвэрлэл | 8.2 | 10.6 |
| D | Цахилгаан, хий, уур, агааржуулалтын хангамж | 0.6 | 2.9 |
| E | Усан хангамж; бохир ус, хог, хаягдлын менежмент болон цэвэрлэх үйл ажиллагаа | 0.4 | 1.1 |
| F | Барилга | 11.1 | 15.4 |
| G | Бөөний болон жижиглэн худалдаа; машин, мотоциклын засвар үйлчилгээ | 39.6 | 15.1 |
| H | Тээвэр ба агуулахын үйл ажиллагаа | 2.4 | 5.5 |
| I | Байр, сууц болон хоол хүнсээр үйлчлэх үйл ажиллагаа | 4.0 | 2.7 |
| J | Мэдээлэл, холбоо | 2.2 | 2.7 |
| K | Санхүүгийн болон даатгалын үйл ажиллагаа | 1.2 | 0.4 |
| L | Үл хөдлөх хөрөнгийн үйл ажиллагаа | 1.8 | 1.2 |
| M | Мэргэжлийн, шинжлэх ухаан болон техникийн үйл ажиллагаа | 6.0 | 3.4 |
| N | Захиргааны болон дэмжлэг үзүүлэх үйл ажиллагаа | 4.3 | 3.1 |
| P | Боловсрол | 6.7 | 15.9 |
| Q | Хүний эрүүл мэнд ба нийгмийн хамгааллын үйл ажиллагаа | 3.4 | 5.8 |
| R | Урлаг, үзвэр, тоглоом наадам | 1.9 | 1.4 |
| S | Үйлчилгээний бусад үйл ажиллагаа | 1.0 | 0.4 |
| | Нийт | 100 | 100 |

Эх сурвалж: Үндэсний статистикийн хороо

Түүврийн хэмжээ:

2015 оны барометрийн судалгааны ААНБ-ын үндсэн мэдээлэл, түүврийн дизайныг үнэлэхэд ажиллах хүч шинээр авах ААНБ-ыг тодорхойлоход ашигласан түүврийн олонлог, алдааны хязгаараас (M.E) харахад төлөөлөх чадвар хангалттай байсныг харуулж байна.

Хүснэгт 2. Ажиллах хүчний хэрэгцээтэй ААНБ-ын эзлэх хувь, салбараар

| ID | Салбар нэр | Total | Std. Err. | 95% Conf Interval] | M.E |
|----|--|-------|-----------|--------------------|-----|
| A | ХАА, ойн аж ахуй, загас барилт, ан агнуур | 51.6 | 0.9 | 49.9 53.3 | 1.7 |
| B | Уул уурхай, олборлолт | 19.2 | 1.3 | 16.6 21.8 | 2.6 |
| C | Боловсруулах үйлдвэрлэл | 71.6 | 0.7 | 70.3 73.0 | 1.3 |
| D | Цахилгаан, хий, уур, агааржуулалт | 72.4 | 2.1 | 68.3 76.6 | 4.2 |
| E | Ус хангамж: Бохир ус зайлуулах систем, хог хаягдлын менежмент болон цэвэрлэх үйл ажиллагаа | 26.5 | 3.3 | 20.0 33.0 | 6.5 |
| F | Барилга | 43.7 | 0.7 | 42.3 45.1 | 1.4 |
| G | Бөөний болон жижиглэн худалдаа: Машин мотоциклын засвар үйлчилгээ | 30.4 | 0.3 | 29.8 31.0 | 0.6 |
| H | Тээвэр ба агуулахын үйл ажиллагаа | 38.5 | 1.4 | 35.7 41.4 | 2.8 |
| I | Зочид буудал, байр, сууц болон нийтийн хоолны үйлчилгээ | 44.2 | 1.1 | 42.0 46.4 | 2.2 |
| J | Мэдээлэл, холбоо | 41.8 | 1.4 | 39.1 44.6 | 2.8 |
| K | Санхүүгийн болон даатгалын үйл ажиллагаа | 28.8 | 1.1 | 26.5 31.0 | 2.2 |
| L | Үл хөдлөх хөрөнгийн үйл ажиллагаа | 22.6 | 1.5 | 19.6 25.5 | 3.0 |
| M | Мэргэжлийн, шинжлэх ухаан болон техникийн үйл ажиллагаа | 29.5 | 0.7 | 28.1 31.0 | 1.5 |
| N | Удирдлагын болон дэмжлэг үзүүлэх үйл ажиллагаа | 26.8 | 0.8 | 25.2 28.5 | 1.7 |
| P | Боловсрол | 34.7 | 0.9 | 33.0 36.5 | 1.8 |
| Q | Хүний эрүүл мэнд ба нийгмийн халамжийн үйл ажиллагаа | 42.8 | 1.1 | 40.6 45.0 | 2.2 |
| R | Урлаг, үзвэр, тоглоом наадам | 49.6 | 1.8 | 46.2 53.1 | 3.4 |
| S | Үйлчилгээний бусад үйл ажиллагаа | 40.6 | 0.8 | 39.1 42.2 | 1.6 |

Эх сурвалж: ХЭҮСМҮТ, Барометрийн судалгаа-2015, түүврийн хэмжээ 2050

Харин ААНБ-ын ажилтан шинээр авахыг тодорхойлж буй үзүүлэлтийг эдийн засгийн үйл ажиллагааны салбараар тодруулбал, Уул уурхай, Ус хангамж, Тээвэр ба агуулахын үйл ажиллагаа, Үл хөдлөх хөрөнгийн үйл ажиллагааны салбаруудад тус тус алдааны хязгаар харьцангуй өндөр гарсан бөгөөд түүврийн хэмжээнд алдааны хязгаарыг бууруулах зорилгоор тухайн салбаруудад түүврийн хэмжээг нэмж тооцов.

Аж ахуйн нэгжид суурилсан түүвэр судалгааны хувьд аж ахуйн нэгж, байгууллагын хүчин чадал, эзлэх байр суурь, ажиллагчдын тоо зэрэг үндсэн үзүүлэлтийн стандарт хэлбэлзэл /ерөнхий дүнгийн хувьд/ харьцангуй өндөр байдгаас шалтгаалан ойролцоо шинж чанараар бүлэглэж, тодорхой хэсгүүдэд ангилан, бүлэг хэсэг тус бүрд нь харилцан адилгүй ногдох түүврийн хувь хэмжээг тогтоодог.

ААНБ-ын ажиллагчдын дундаж тооны интервалаар дараах бүлгийг үүсгэж, бүлгийн дагуу түүврийн хүрээг хувааж үзвэл дараах үр дүн гарч байна.

Хүснэгт 3. ААНБ-ын тоо, ажилтны тооны бүлгээр

| Бүлэг | Ажиллагчдын тооны интервал | ААН-ийн эзлэх хувь |
|-------|----------------------------|--------------------|
| 1 | 1-5 | 63.3 |
| 2 | 6-19 | 20.6 |
| 3 | 20-49 | 9.4 |
| 4 | 50-149 | 4.8 |
| 5 | 150+ | 1.8 |
| | Дүн | 100 |

Эх сурвалж: Үндэсний статистикийн хороо

150, түүнээс дээш тооны ажилтантай байгууллага 546 буюу нийт ААНБ-ын 1.8 хувь, 5 хүртэлх ажиллагчидтай аж ахуйн нэгж байгууллага 63.3 хувийг эзэлж байна.

Дээрх үүсгэсэн бүлгийн дагуу ажиллагчдын тоог авч үзвэл 150, түүнээс дээш тооны ажиллагчидтай ААНБ-д нийт ажиллагчдын 45.2 хувь, 50-149 ажиллагчидтай ААНБ-д 21.2 хувь, 20-49 ажиллагчидтай ААНБ-д 15.3 хувь, 6-19 ажиллагчидтай ААНБ-д 11.8 хувь, 1-5 ажиллагчидтай ААНБ-д 6.6 хувь тус тус ногдож байна.

Хүснэгт 4. ААНБ-д ажиллагчдын тоо, ажилтны тооны бүлгээр

| Бүлэг | Ажиллагчдын тооны интервал | Ажиллагчдын тоо /мян, хүн/ | Дүнд эзлэх хувь |
|-------|----------------------------|----------------------------|-----------------|
| 1 | 1-5 | 35.9 | 6.6 |
| 2 | 6-19 | 64.4 | 11.8 |
| 3 | 20-49 | 83.5 | 15.3 |
| 4 | 50-149 | 115.7 | 21.2 |
| 5 | 150+ | 246.9 | 45.2 |
| | Дүн | 546.4 | 100 |

Эх сурвалж: Үндэсний статистикийн хороо

Харин 150 ба түүнээс дээш ажиллагчидтай аж ахуйн нэгж 546, нийт ажиллагчдын 45.2 хувь нь энэ бүлэгт ногдож байгаа бөгөөд өмнөх судалгааны түүвэртэй нэгэн ижил тус бүлэгт түүвэрлэлт хийхгүйгээр 100 хувь судалгаанд хамруулахыг зорилоо.

Аж ахуйн нэгж байгууллагыг ажиллагчдын тооны бүлгийн хувьд харьцангуй хэвийн тархалттай гэж үзэн, түүврийн хэмжээг өмнөх жилийн тооцоололтой ижлээр тооцож Ньюманы хуваарилалтын аргаар ажиллагчдын тооны бүлгүүдэд хуваарилсан болно.

Хүснэгт 5. Түүврийн хэмжээ, салбараар, ажиллагчдын тооны бүлгээр

| Код | Салбарын нэр | Ажиллагчдын тооны бүлэг | | | | | Дүн |
|-----|--|-------------------------|-----|-----|-----|-----|------|
| | | 1 | 2 | 3 | 4 | 5 | |
| A | ХАА, ойн аж ахуй, загас барилт, ан агнуур | 52 | 30 | 25 | 11 | 2 | 120 |
| B | Уул уурхай, олборлолт | 30 | 30 | 30 | 30 | 65 | 185 |
| C | Боловсруулах үйлдвэрлэл | 34 | 15 | 15 | 20 | 74 | 158 |
| D | Цахилгаан, хий, уур, агааржуулалт | 22 | 40 | 16 | 29 | 21 | 128 |
| E | Ус хангамж: Бохир ус зайлуулах систем, хог хаягдлын менежмент болон цэвэрлэх үйл ажиллагаа | 29 | 19 | 24 | 29 | 7 | 108 |
| F | Барилга | 30 | 25 | 25 | 21 | 109 | 210 |
| G | Бөөний болон жижиглэн худалдаа: Машин мотоциклын засвар үйлчилгээ | 40 | 15 | 15 | 20 | 73 | 163 |
| H | Тээвэр ба агуулахын үйл ажиллагаа | 35 | 30 | 30 | 20 | 28 | 143 |
| I | Зочид буудал, байр, сууц болон нийтийн хоолны үйлчилгээ | 42 | 20 | 20 | 29 | 14 | 125 |
| J | Мэдээлэл, холбоо | 40 | 20 | 20 | 26 | 14 | 120 |
| K | Санхүүгийн болон даатгалын үйл ажиллагаа | 75 | 32 | 8 | 7 | 2 | 124 |
| L | Үл хөдлөх хөрөнгийн үйл ажиллагаа | 50 | 35 | 40 | 16 | 8 | 149 |
| M | Мэргэжлийн, шинжлэх ухаан болон техникийн үйл ажиллагаа | 46 | 20 | 15 | 30 | 11 | 122 |
| N | Удирдлагын болон дэмжлэг үзүүлэх үйл ажиллагаа | 34 | 24 | 15 | 38 | 17 | 128 |
| P | Боловсрол | 15 | 20 | 22 | 20 | 51 | 128 |
| Q | Хүний эрүүл мэнд ба нийгмийн халамжийн үйл ажиллагаа | 30 | 15 | 15 | 26 | 46 | 132 |
| R | Урлаг, үзвэр, тоглоом наадам | 30 | 30 | 36 | 34 | 4 | 134 |
| S | Үйлчилгээний бусад үйл ажиллагаа | 71 | 35 | 15 | 9 | 0 | 130 |
| | Нийт | 705 | 455 | 386 | 415 | 546 | 2507 |

Бүлэглэлт болон хуваарилалт хийсний дараа зарим салбарын тодорхой бүлгүүдэд ААН-ийн тоо хэт цөөн буюу түүврийн хэмжээтэй ойролцоо байгаа учир тэдгээрийг нэлэнхүй байдлаар судалгаанд хамруулсан.

Бусад салбаруудын нийт түүврийн хэмжээний хувьд харьцангуй жигд байхаар тэнцүү хуваарилалтын арга ашигласан. Мөн түүврийн хуваарилалтыг хийхдээ уул уурхай, ус хангамж, тээвэр ба агуулахын үйл ажиллагаа, үл хөдлөх хөрөнгийн үйл ажиллагааны салбаруудад түүврийн хэмжээг өмнөх жилээс нэмэгдүүлж тооцсон болно. Ингэснээр түүврийн алдааг бууруулах давуу талтай юм. ААНБ-ыг сонгохдоо энгийн санамсаргүй түүврийн аргыг ашиглан гүйцэтгэсэн болно.

| Түүврийн хэмжээ | | | |
|-----------------|------|------|------|
| z | p | e | n* |
| 1.96 | 0.38 | 0.05 | 2507 |

1.3 СУДАЛГААНЫ МЭДЭЭЛЭЛ ЦУГЛУУЛАЛТ, БОЛОВСРУУЛАЛТ

Мэдээлэл цуглуулалт

Энэ удаагийн судалгааны мэдээлэл цуглуулах үйл ажиллагааг асуулгын хуудсыг таниулсан тусгай програм бүхий таблет ашиглан хийж гүйцэтгэсэн. Мэдээлэл цуглуулалтад таблет ашигласнаар шивэлт хийх шаардлагагүй бөгөөд үр дүн нь цаг хугацаа хэмнэх, шивэлтийн техник алдаа гаргахгүй байх нөхцөлийг бүрдүүлж өгдөг давуу талтай. Судалгааны мэдээлэл цуглуулалтын ажлыг бэлтгэгдсэн судлаачид 21 аймаг 9 дүүрэгт гүйцэтгэв. Судалгаанд 2507 ААНБ-ыг түүвэрлэн сонгосон бөгөөд мэдээлэл цуглуулалтын ажил 97 хувьтай хийгдсэн.

Судалгааны асуулгын хуудас, асуулгын бүтэц нь өмнөх жилүүдэд хийгдсэн барометрийн судалгааны асуулгатай ижил бөгөөд дараах үндсэн 2 хэсэгт хуваагдана. Үүнд:

1. Аж ахуйн нэгж, байгууллагын ерөнхий мэдээлэл
2. Ирэх нэг жилийн хугацааны ажиллах хүчний эрэлт, өнгөрсөн жилийн ажиллах хүчний хомсдолын мэдээллийг тодруулах

Мэдээллийн чанарыг сайжруулах үүднээс мэдээллийн санд хяналтыг тогтмол явуулж, мэдээлэл цуглуулах явцад хийгдсэн ярилцлагын аудио бичлэгтэй тулгалт хийж, хариултын уялдаа холбоог шалган, шаардлагатай тохиолдолд судалгаанд оролцогчоос дахин тодруулж засварлан баталгаажуулах ажлыг хийж гүйцэтгэсэн.

Мэдээлэл боловсруулалт

Мэдээлэл цуглуулалтыг таблетын тусламжтайгаар хийж гүйцэтгэсэн учир судалгааны мэдээлэл бүрэн электрон хэлбэрээр үүсэж нэгтгэгдсэн. Мэдээллийн санг боловсруулалтад бэлтгэн хоёртын тооллын системд хөрвүүлсний дараа үр дүнгийн шинжилгээ хийх, нэгдсэн хүснэгт, үр дүн гаргах боловсруулалтын ажлыг хийж гүйцэтгэсэн болно.

БҮЛЭГ 2

ХӨДӨЛМӨРИЙН ЗАХ ЗЭЭЛИЙН ӨНӨӨГИЙН БАЙДАЛ

ХӨДӨЛМӨРИЙН ЗАХ ЗЭЭЛИЙН ӨНӨӨГИЙН ТӨЛӨВ БАЙДАЛ

Хөдөлмөрийн зах зээлийн ерөнхий төлөв байдал, чиг хандлагыг энэ бүлэгт авч үзлээ.

2015 оны статистик мэдээллээр 15 ба түүнээс дээш насны нийт хүн амын 63.5 хувь нь эдийн засгийн идэвхтэй хүн ам, тэдгээрийн 91.8 хувь нь ажил хөдөлмөр эрхэлж байгаа нь 2014 оны мөн үеийнхээс 3.6 пунктээр өссөн үзүүлэлттэй байна.

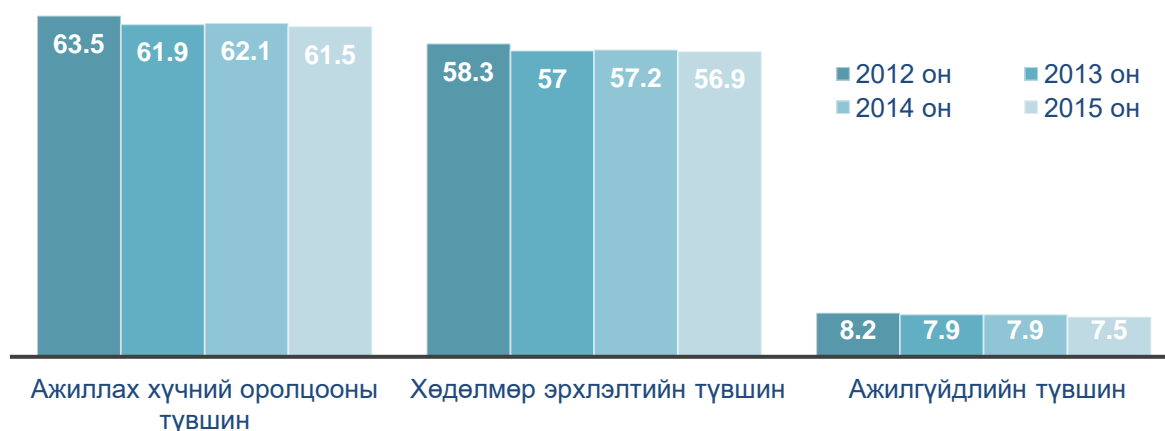
2015 оны жилийн эцсээр улсын хэмжээнд 92.7 мянган ажилгүй иргэн байгаагийн 32.8 мянга нь бүртгэлтэй ажилгүй иргэд буюу ажил идэвхтэй хайж байгаа иргэд байгаа нь өмнөх жилийн мөн үеийнхээс 11.4 пунктээр буурчээ.

Зураг 2. Хөдөлмөр эрхлэлт, ажиллах хүчний статистик үзүүлэлт /мян.хүн/



Эх сурвалж: Үндэсний статистикийн хороо, 2015 он

Зураг 3. Хөдөлмөр эрхлэлт, ажиллах хүчний статистик үзүүлэлт /хувь/



Эх сурвалж: Үндэсний статистикийн хороо, 2015 он

Идэвхтэй үйл ажиллагаа явуулж буй ААНБ-ыг эдийн засгийн үйл ажиллагааны салбарын ангиллаар нь авч үзвэл 37.6 хувь нь бөөний болон жижиглэн худалдааны салбарт, 8.4 хувь нь барилгын салбарт, 8.1 хувь нь боловсруулах үйлдвэрлэлийн салбарт, 9.8 хувь нь нийгэм, бие хүнд үзүүлэх бусад үйл ажиллагааны салбарт, 9.5 хувь нь үл хөдлөх хөрөнгө, түрээс, бизнесийн бусад үйл ажиллагааны салбарт, 5.2 хувь нь хөдөө аж ахуй, ойн аж ахуй, загас барилт, ан агнуурын салбарт, 4.9 хувь нь эрүүл мэнд, нийгмийн халамжийн салбарт, 4.6 хувь нь боловсролын салбарт тус тус үйл ажиллагаа явуулж байна.

Зураг 4. ААНБ, Эдийн засгийн үйл ажиллагааны үндсэн салбараар /хувь/



Эх сурвалж: Үндэсний Статистикийн Хороо, 2015 он

Хүснэгт 6. Ажиллах хүчний зарим статистик үзүүлэлт, 2015 он

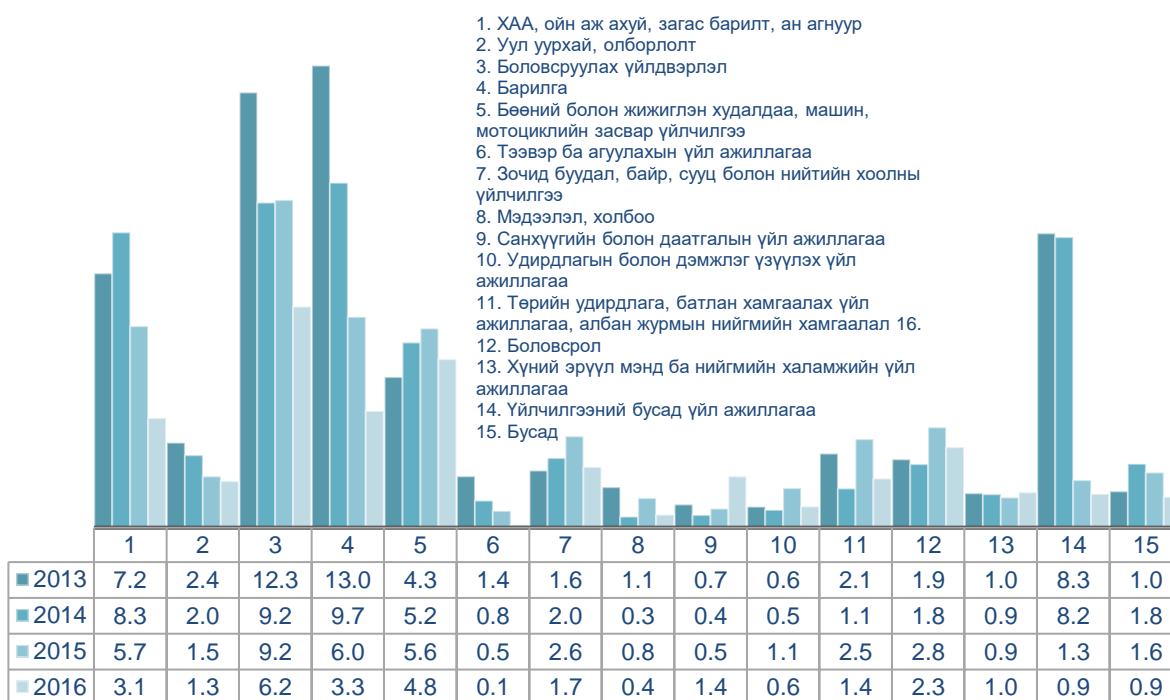
| Бүс нутаг | Эдийн засгийн идэвхтэй хүн ам | Хувь | Ажиллагчдын тоо | Хувь | Ажилгүй иргэд | Ажилгүйдлийн түвшин |
|-------------|-------------------------------|------------|-----------------|--------------|---------------|---------------------|
| Бүгд | 1243.9 | 100 | 1151.2 | 100.0 | 92.7 | 100 |
| Баруун бүс | 183.6 | 14.8 | 166.7 | 14.5 | 16.9 | 9.2 |
| Хангайн бүс | 261.3 | 21.0 | 248.6 | 21.6 | 12.7 | 4.9 |
| Төвийн бүс | 208.2 | 16.7 | 189.6 | 16.5 | 18.6 | 8.9 |
| Зүүн бүс | 96.7 | 7.8 | 86.4 | 7.5 | 10.4 | 10.7 |
| Улаанбаатар | 494.1 | 39.7 | 459.9 | 39.9 | 34.1 | 6.9 |

Эх сурвалж: Үндэсний Статистикийн Хороо, 2015 он

Ажил хөдөлмөр эрхэлж буй нийт ажиллагчдын 39.9 хувь нь Улаанбаатарт, 60.1 хувь нь орон нутагт ажиллаж байгаагаас төв, хангайн бүс, Улаанбаатарт нийт ажиллагчдын 78.0 хувь нь харьяалагдаж байгаа нь ажиллагчдын төвлөрөл төвийн бүсэд илүү байгааг илтгэнэ.

2015 оны жилийн эцсийн байдлаар улсын хэмжээнд нийт 92.7 мянган ажилгүй иргэн байгаа нь өмнөх жилийн мөн үеийнхээс 3.3 хувиар буурчээ. Тухайн жилд хөдөлмөрийн зах зээлд бий болсон шинэ ажлын байранд 2016 оны 11 дүгээр сарын байдлаар 29.4 мянган ажилгүй иргэн ажилд зуучлагдан орсон нь өмнөх оны мөн үеийнхээс 31.0 хувиар, 2013 оны мөн үеийнхтэй харьцуулахад 50.2 хувиар тус тус буурсан үзүүлэлттэй байна.

Зураг 5. Шинэ ажлын байранд зуучлагдан орсон иргэд, эдийн засгийн үйл ажиллагааны салбарын ангиллаар /он тус бүрийн 11-р сарын байдлаар /мян.хүн/



Эх сурвалж: Хөдөлмөр, халамжийн үйлчилгээний ерөнхий газар

Ажлын шинэ байранд зуучлагдсан иргэдийг өмнөх онтой харьцуулбал ихэнх салбарт ажилд орсон иргэдийн тоо буурсан үзүүлэлттэй гарлаа. Тухайлбал хөдөө аж ахуй, боловсруулах үйлдвэрлэл, барилгын салбаруудад зуучлагдан орсон иргэдийн тоо эрс буурсан бол харин санхүү, даатгалын үйл ажиллагааны салбарт өмнөх жилийн мөн үетэй харьцуулахад олон ажилтан ажилд зуучлагдсан байна.

2015 онд мэргэжлийн сургалт үйлдвэрлэлийн төвийг 19,5 мянга, их, дээд сургууль, коллежийг 35.2 мянган оюутан төгсөж хөдөлмөрийн зах зээлд 53.8 мянган мэргэжилтэй ажиллах хүч шинээр бэлтгэгдэж гарсан байна.

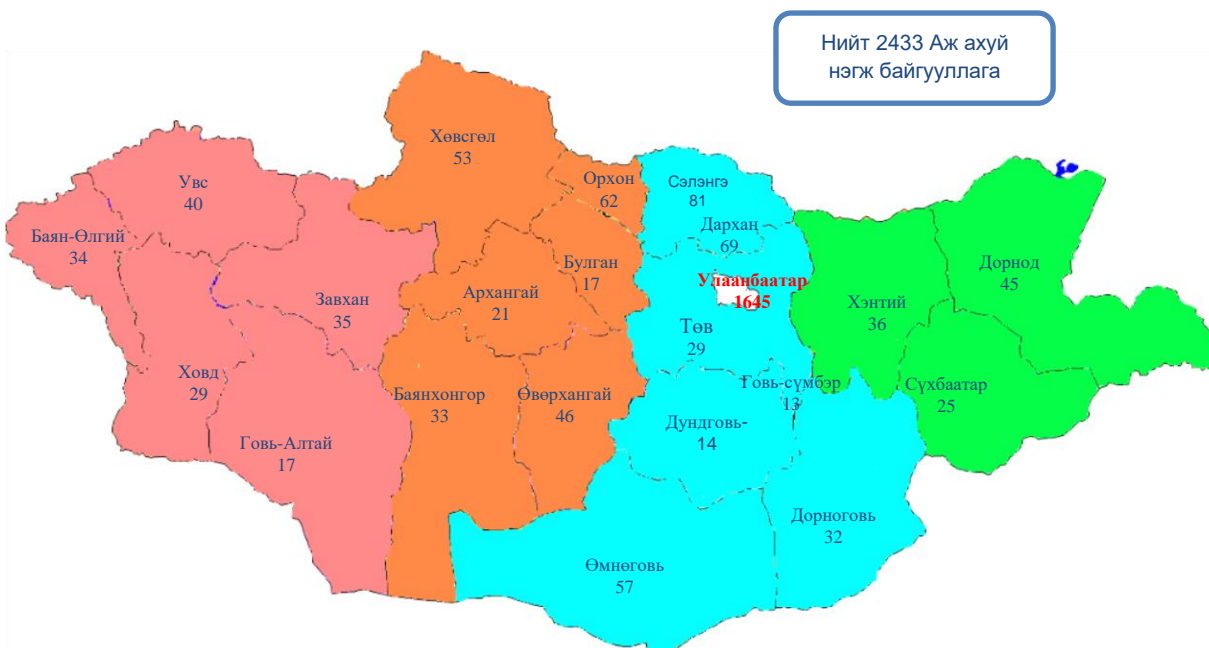
БҮЛЭГ 3

СУДАЛГААНЫ ҮНДСЭН ҮР ДҮН

3.1 СУДАЛГААНЫ ЕРӨНХИЙ МЭДЭЭЛЭЛ

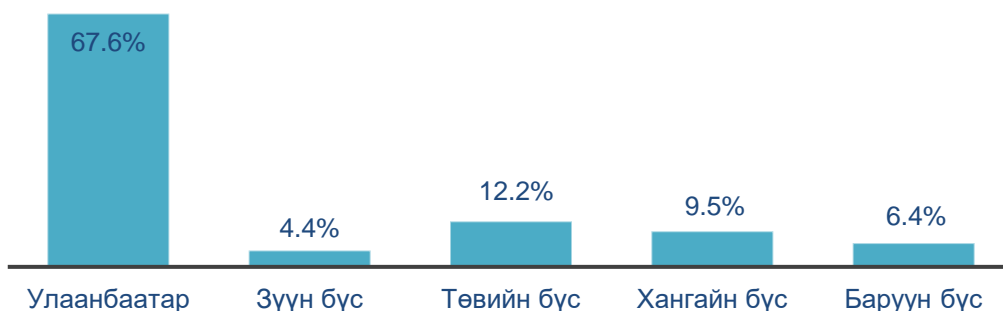
Хөдөлмөрийн зах зээлийн богино хугацааны эрэлтийн барометрийн 2016 оны судалгаанд Улаанбаатар хотын 9 дүүрэг, 21 аймгийн нийт 2433 аж ахуйн нэгж, байгууллагыг хамрууллаа. Өмнөх жилийнхээс түүврийн хэмжээ буюу судалгаанд хамрагдсан ААНБ-ын тоо 18.7 хувиар өссөн.

Зураг 6. Судалгаанд хамрагдсан аж ахуйн нэгж байгууллага



Аж ахуйн нэгж байгууллагын 67.6 хувь нь буюу 1645 аж ахуйн нэгж Улаанбаатар хот, 788 аж ахуйн нэгж, байгууллага нь 21 аймгийн буюу орон нутгийн ААНБ-ууд байна.

Зураг 7. Аж ахуйн нэгж, байгууллага, бүс нутгаар



Судалгаанд хамрагдсан аж ахуйн нэгж байгууллагын 67.6 хувь нь Улаанбаатар хотод, 12.2 хувь нь төвийн бүсэд, 9.5 хувь нь хангай, 10.8 хувь нь баруун болон зүүн бүсэд тус тус үйл ажиллагаа явуулж байна.

Хөдөө аж ахуйн салбарт үйл ажиллагаа явуулж буй ААНБ-ын 72.5 хувь, цахилгаан, хий, уур, агааржуулалтын хангамжийн салбарт үйл ажиллагаа явуулж буй ААНБ-ын 71.1 хувь нь орон нутагт үйл ажиллагаа явуулж байгаа бол барилгын салбарын 80.0 хувь, боловсруулах үйлдвэрлэлийн салбарын 77.8 хувь, мэдээлэл холбооны салбарын 85.8 хувь, санхүүгийн болон даатгалын үйл ажиллагаа эрхэлж буй ААНБ-ын 85.5 хувь, захиргааны болон дэмжлэг үзүүлэх үйл ажиллагааны салбарын ААНБ-ын 85.2 хувь, бөөний болон жижиглэн худалдааны салбарын ААНБ-ын 82.6 хувь нь тус тус Улаанбаатар хотод үйл ажиллагаа явуулж байна.

Хүснэгт 7. ААНБ, Эдийн засгийн үйл ажиллагааны үндсэн салбараар /тоо, хувь/

| Эдийн засгийн үйл ажиллагааны салбар, ажилтны тоогоор | ААНБ-ын тоо | | |
|--|----------------------------|---------------------------------|---|
| | Судалгаанд хамрагдсан ААНБ | Салбарын нийт ААНБ-д эзлэх хувь | Засварласны дараах салбарын ААНБ-ын тоонд эзлэх хувь ¹ |
| Хөдөө аж ахуй, ойн аж ахуй, загас барилт, ан агнуур | 120 | 3.6 | 10.8 |
| Уул уурхай, олборлолт | 181 | 20.8 | 41.6 |
| Боловсруулах үйлдвэрлэл | 158 | 3.4 | 6.5 |
| Цахилгаан, хий, уур, агааржуулалтын хангамж | 128 | 60.4 | 73.1 |
| Усан хангамж; бохир ус, хог, хаягдлын менежмент болон цэвэрлэх үйл ажиллагаа | 106 | 61.3 | 98.1 |
| Барилга | 210 | 4.4 | 6.4 |
| Бөөний болон жижиглэн худалдаа; машин, мотоциклын засвар үйлчилгээ | 161 | 0.7 | 1.4 |
| Тээвэр ба агуулахын үйл ажиллагаа | 143 | 12.6 | 19.7 |
| Байр, сууц болон хоол хүнсээр үйлчлэх үйл ажиллагаа | 125 | 6.2 | 10.6 |
| Мэдээлэл, холбоо | 120 | 9.4 | 18.3 |
| Санхүүгийн болон даатгалын үйл ажиллагаа | 124 | 7.7 | 33.7 |
| Үл хөдлөх хөрөнгийн үйл ажиллагаа | 120 | 15.7 | 22.0 |
| Мэргэжлийн, шинжлэх ухаан болон техникийн үйл ажиллагаа | 122 | 3.4 | 6.9 |
| Захиргааны болон дэмжлэг үзүүлэх үйл ажиллагаа | 128 | 4.7 | 10.1 |
| Боловсрол | 128 | 4.5 | 6.4 |
| Хүний эрүүл мэнд ба нийгмийн халамжийн үйл ажиллагаа | 132 | 6.9 | 12.9 |
| Урлаг, үзвэр, тоглоом наадам | 134 | 16.8 | 23.9 |
| Үйлчилгээний бусад үйл ажиллагаа | 93 | 2.5 | 32.5 |
| Нийт | 2433 | 4.2 | 8.2 |

Эх сурвалж: Үндэсний статистикийн хороо

Эдийн засгийн үйл ажиллагааны салбараар эх олонлогт эзлэх хувиар өндөр хамрагдалтыг харуулж буй салбарууд нь цахилгаан, хий, уур, агааржуулалтын хангамж /73.1 хувь/, усан хангамж; бохир ус, хог, хаягдлын менежмент болон цэвэрлэх үйл ажиллагааны /98.1 хувь/ салбарууд байна.

¹ Ажиллах хүчний судалгааны тоон мэдээллээр засварласан дүн

Энэ нь 150 болон түүнээс дээш ажиллагчидтай аж ахуйн нэгжүүдийг түүвэрт нэлэнхүй хамруулсан, энэ жилийн судалгаанд тухайн салбарын түүврийн хэмжээг нэмэгдүүлж тооцсонтой холбоотой юм.

Судалгаанд хамрагдсан ААНБ-д 182.0 мянган ажилтан ажиллаж байгаа нь 18 салбарын нийт ажиллагчдын 33.0 хувийг эзэлж байгаа юм.

Хүснэгт 8. ААНБ-ын ажилтан, эдийн засгийн үйл ажиллагааны үндсэн салбараар /мян.хүн, хувь/

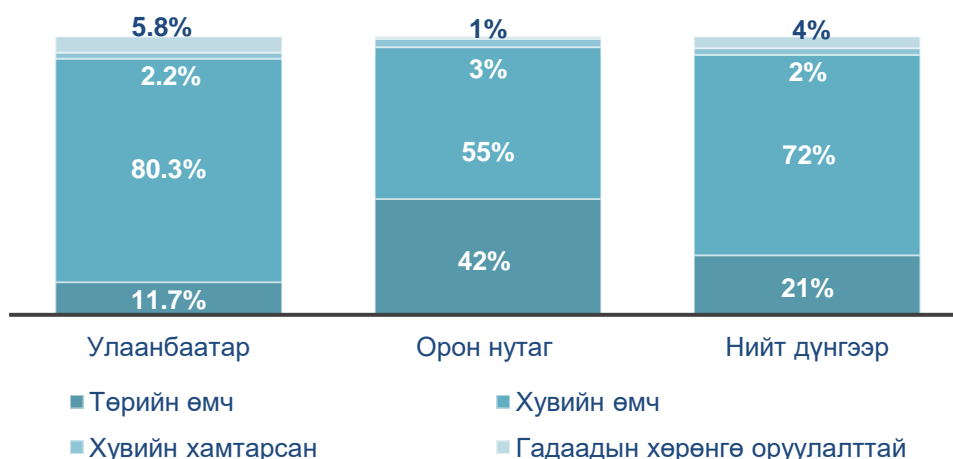
| Эдийн засгийн үйл ажиллагааны үндсэн салбар | Ажилтны тоо | |
|--|--|--------------|
| | Судалгааны хамрагдсан ААНБ-д ажиллаж буй | Хувь |
| Хөдөө аж ахуй, ойн аж ахуй, загас барилт, ан агнуур | 2302 | 1.3 |
| Уул уурхай, олборлолт | 27946 | 15.4 |
| Боловсруулах үйлдвэрлэл | 16337 | 9.0 |
| Цахилгаан, хий, уур, агааржуулалтын хангамж | 13126 | 7.2 |
| Усан хангамж; бохир ус, хог, хаягдлын менежмент болон цэвэрлэх үйл ажиллагаа | 7721 | 4.2 |
| Барилга | 13980 | 7.7 |
| Бөөний болон жижиглэн худалдаа; машин, мотоциклын засвар үйлчилгээ | 18071 | 9.9 |
| Тээвэр ба агуулахын үйл ажиллагаа | 8942 | 4.9 |
| Байр, сууц болон хоол хүнсээр үйлчлэх үйл ажиллагаа | 6958 | 3.8 |
| Мэдээлэл, холбоо | 10526 | 5.8 |
| Санхүүгийн болон даатгалын үйл ажиллагаа | 4871 | 2.7 |
| Үл хөдлөх хөрөнгийн үйл ажиллагаа | 2658 | 1.5 |
| Мэргэжлийн, шинжлэх ухаан болон техникийн үйл ажиллагаа | 3773 | 2.1 |
| Захиргааны болон дэмжлэг үзүүлэх үйл ажиллагаа | 5241 | 2.9 |
| Боловсрол | 13892 | 7.6 |
| Хүний эрүүл мэнд ба нийгмийн халамжийн үйл ажиллагаа | 19548 | 10.7 |
| Урлаг, үзвэр, тоглоом наадам | 4497 | 2.5 |
| Үйлчилгээний бусад үйл ажиллагаа | 1606 | 0.9 |
| Нийт | 181995 | 100.0 |

Эдийн засгийн үйл ажиллагааны салбарын ангиллаар авч үзвэл судалгаанд хамрагдсан ААНБ-ын нийт ажиллагчдын 15.4 хувь нь уул уурхай, 10.7 хувь нь хүний эрүүл мэнд ба нийгмийн үйл ажиллагааны, 9.9 хувь нь бөөний болон жижиглэн худалдаа; машин, мотоциклын засвар үйлчилгээний, 9.0 хувь нь боловсруулах үйлдвэрлэлийн салбарт тус тус харьяалагдаж байна.

Манай улсад үйл ажиллагаа явуулж буй ААНБ-ын 91.7 хувь нь 1-19 хүртэлх тооны ажилтантай жижиг аж ахуйн нэгж байгууллага байдаг нь судалгаанд оролцсон 2 ААНБ тутмын 1 нь 1-19 хүртэлх ажилтантай байхад нөлөөлж байна.

ААНБ-ын дундаж ажилтны тоо 102.5 байгаа нь олон ажилтантай томоохон нэгжийг зорилтот бүлэг болгон нэлэнхүй хамруулсантай холбоотой.

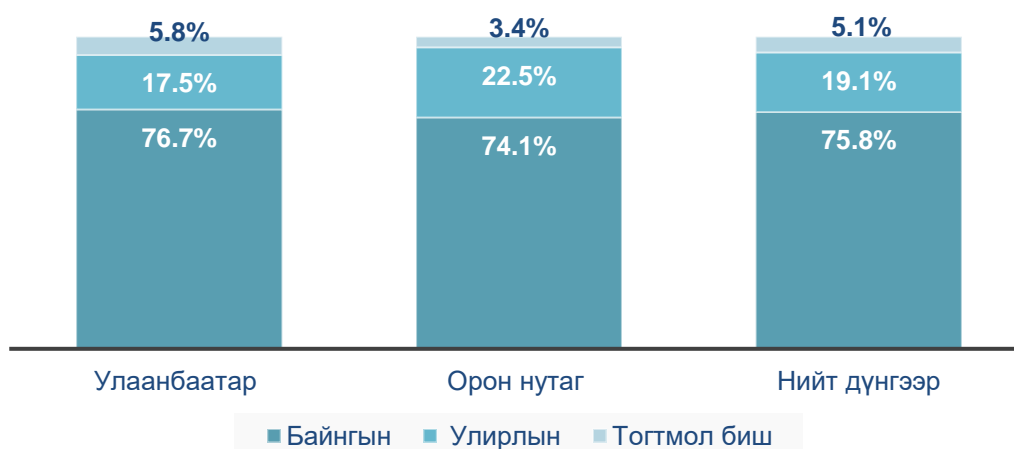
Зураг 8. ААНБ, өмчийн хэлбэр, байршил /хувь/



Судалгаанд хамрагдсан ААНБ-ыг өмчийн хэлбэрээр авч үзвэл нийт аж ахуйн нэгжийн 21.4 хувь нь төрийн, 72.0 хувь нь хувийн, 6.6 хувь нь хувийн хамтарсан болон гадаадын хөрөнгө оруулалттай аж ахуйн нэгжүүд байна.

Улаанбаатар хотын ААНБ-ын 80.3 хувь нь хувийн, 11.7 хувь нь төрийн өмчийн байгууллага байгаа бол орон нутгийн ААНБ-ын 55 хувийг хувийн, 42 хувийг төрийн өмчийн байгууллага эзэлж байна.

Зураг 9. ААНБ, үйл ажиллагааны хэлбэр /хувь/



Судалгаанд хамрагдсан ААНБ-ын 75.8 хувь нь байнгын үйл ажиллагаа явуулдаг бол 19.1 хувь нь улирлын чанартай, 5.1 хувь нь тогтмол биш ² үйл ажиллагааны дэглэмтэй ААНБ-ууд байна. Нийт ААНБ-ын 4 ажил олгогч тутмын 3 нь байнгын үйл ажиллагаа явуулж байна.

ААНБ-ын ажилтны тооны бүлгээр харахад 27.3 хувь нь 6-19, 24.2 хувь нь 1-5 ажиллагчидтай ААНБ-ууд байна. 150, түүнээс дээш ажилтантай аж ахуйн нэгжийн 3 ААНБ-ын 2 нь Улаанбаатар хотод үйл ажиллагаа явуулж байна.

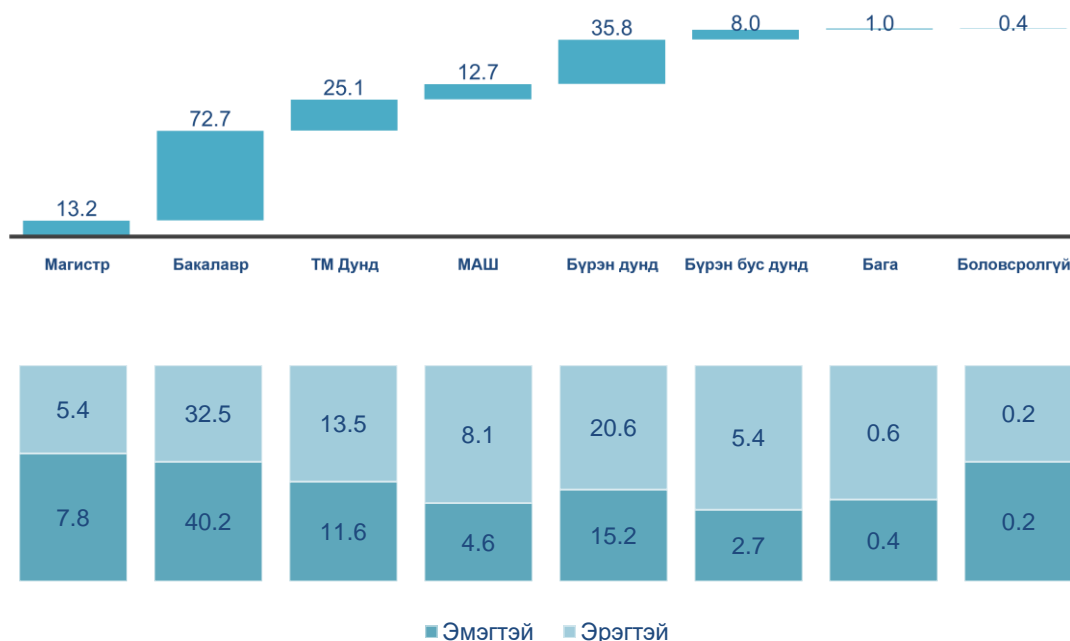
² Ажлын захиалга орж ирсэн тухайн үед үйл ажиллагаа явуулдаг аж ахуйн нэгж

Зураг 10. Ажиллагчдын ажлын байрны хэлбэр, хүйсээр /хэмжих нэгж: тоо/



Судалгаанд хамрагдсан 2433 ААНБ-д ажиллаж буй нийт ажиллагчдын 92.8 хувь нь байнгын ажлын байранд, үлдсэн 7.2 хувь нь түр ажлын байранд ажиллаж байна. Нийт ажиллагчдын 52.0 хувь нь, байнгын ажиллагчдын 51.0 хувь нь эрэгтэй ажилтан байгаа бол түр ажиллагчдын хувьд энэ үзүүлэлт өндөр буюу нийт түр ажиллагчдын 67.0 хувь нь эрэгтэй ажилтан байна.

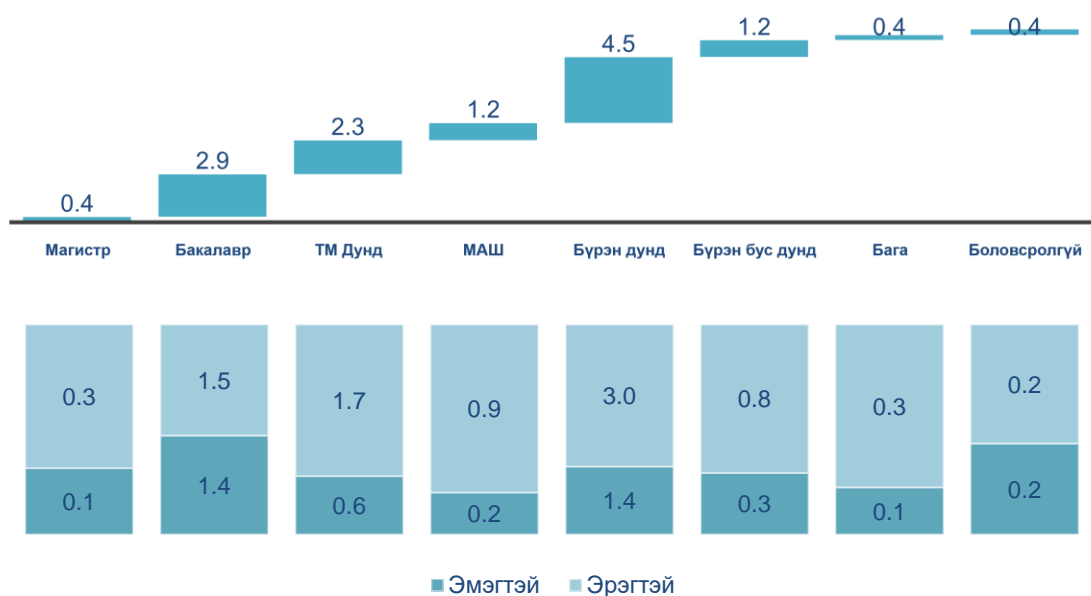
Зураг 11. Байнгын ажиллагчдын боловсролын түвшин, хүйс / мян.хүн /



ААНБ-ын байнгын ажиллагчдын дунд бакалаврын болон бүрэн дунд боловсролтой ажилтнууд хамгийн их байгаа нь нийт байнгын ажилтны 64.2 хувь буюу 108.5 мянга болж байна. Бакалаврын боловсролтой байнгын ажиллагчдын 55.0 хувь нь эмэгтэйчүүд, бүрэн дунд боловсролтой ажиллагчдын 58 хувь нь эрэгтэй ажиллагчид байна.

Бага боловсролтой болон боловсролгүй ажилтны тоо хамгийн бага буюу 1.4 мянга байгаа нь нийт байнгын ажилтны 0.8 хувийг эзэлж байна.

Зураг 12. Түр ажиллагчдын боловсролын түвшин, хүйс /мян.хүн/



Түр ажиллагчдын 34.0 хувь нь буюу 4.5 мянга нь бүрэн дунд боловсролтой ажиллагчид байгаагийн 68 хувь буюу 3.0 мянга нь эрэгтэй ажиллагчид байна. Мөн 24.9 хувь буюу 3.3 мянга нь магистр болон бакалавр зэрэгтэй ажиллагчид, 17.6 хувь нь буюу 2.3 мянга нь техник мэргэжлийн болон мэргэжлийн анхан шатны боловсролтой ажиллагчид байна. Түр ажилтнуудын хувьд 75.1 хувь буюу 9.9 мянга нь бакалавраас доош түвшний буюу тусгай мэргэжлийн, бүрэн дунд, бага, боловсролтой ажиллагчид байна.

3.2 ХӨДӨЛМӨРИЙН ЗАХ ЗЭЭЛ ДЭХ АЖИЛЛАХ ХҮЧНИЙ ЭРЭЛТ, ХЭРЭГЦЭЭ

Ажиллах хүчний эрэлт нь эдийн засгийн үйл ажиллагааны салбар, цаг хугацаа, байршил, үйлдвэрлэлийн хүчин чадал зэргээс хамааран тухайн цаг үед харилцан адилгүй бий болж байдаг. Зарим салбарын хувьд хөдөлмөрөөс илүү техник, тоног төхөөрөмж ашиглан, технологийн дэвшлийг нэвтрүүлснээр ажиллах хүчний эрэлт багасдаг байхад, зарим салбарын хувьд ажиллах хүчнээс шууд хамааран үйл ажиллагаа явуулж байгаа нь хөдөлмөрийн зах зээл дэх эрэлтийг нэмэгдүүлэхэд нөлөөлж байна.

Барометрийн судалгаа нь хөдөлмөрийн зах зээлийн богино хугацааны эрэлт, түүний төлөв байдлын талаарх мэдээлэл өгдгөөрөө онцлогтой. Энэ удаагийн судалгаагаар нэг жилийн хугацааны (2017 оны) ажиллах хүчний хэрэгцээг эдийн засгийн үйл ажиллагааны салбар, ажил мэргэжлийн хүрээнд тодорхойллоо.

Нэг жилийн хугацаанд судалгаанд хамрагдсан ААНБ-ын 31.2 хувь нь шинээр ажилтан авахаар төлөвлөсөн байна. Харин 10 ААНБ тутмын 7 нь шинээр ажилтан авах төлөвлөгөөгүй байгаа нь өмнөх оныхоос 9.0 пунктээр буурсан үзүүлэлттэй байна.

Бүс нутгаар тодруулбал, орон нутагт үйл ажиллагаа явуулж буй ААНБ-ын 47.8 хувь нь, Улаанбаатарын ААНБ-ын 35.9 хувь нь шинээр ажилтан авна гэжээ.

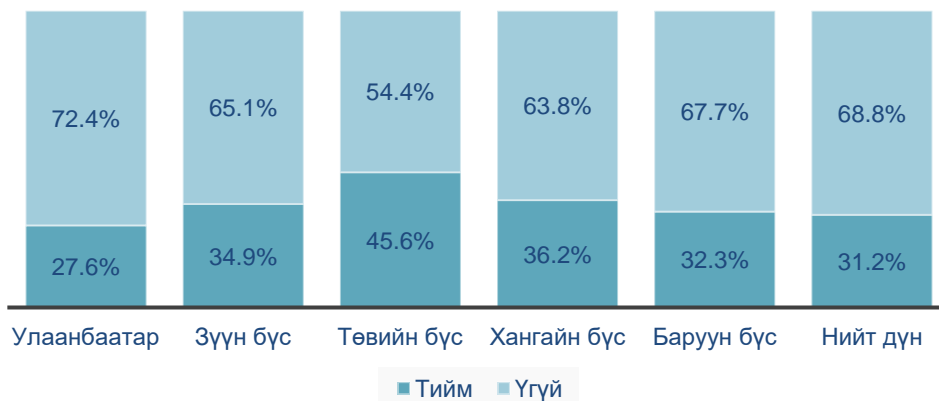
Үндсэн үр дүн

Судалгааны үндсэн дүнг түүврийн эх олонлогийн хэмжээнд буюу бизнес регистрийн сангийн мэдээлэлд тархааж авч үзлээ. Түүврийн аргачлалын дагуу эдийн засгийн үйл ажиллагааны салбарын ангилал болон ажилтны тооны бүлгийг харгалзан үзэж үр дүнгийн тархаалтыг хийж гүйцэтгэсэн болно.

Хөдөлмөрийн зах зээлд 2017 онд 70.7 мянган байнгын болон түр ажлын байр бий болох магадлалтай байна. Үүний 49.8 мянган (70.4%) ажлын байр ирэх нэг жилийн эхний хагас жилд, үлдсэн 20.9 мянга (29.6%) нь сүүлийн хагас жилд бий болох төлөвтэй.

Ажиллах хүчний эрэлт хэрэгцээ өмнөх оны судалгааны үр дүнгээс 11.8 хувиар буурах хандлагатай байна.

Зураг 13. 2017 онд шинээр ажилтан авах ААНБ, бүс нутгаар /хувь/



Бүс нутгаар үзвэл Улаанбаатар хотын ААНБ-ын 27.6 хувь нь ажиллах хүч авах төлөвлөгөөтэй байгаа нь өмнөх оныхоос 8.3 пунктээр буурсан бол төвийн бүсийн ААНБ-ын 45.6 хувь нь шинээр ажилтан авах төлөвлөгөөтэй байгаа нь 0.4 пунктээр өсжээ. Бусад бүсүүдийн хувьд шинээр ажилтан авах хувь буурсан үзүүлэлттэй байна. Хангайн бүсийн ААНБ-ын 36.2 хувь, зүүн бүсийн ААНБ-ын 34.9 хувь, баруун бүсийн ААНБ-ын 32.3 хувь нь тус тус шинэ ажилтан авах төлөвлөгөөтэй байна.

ЭХНИЙ 6 САРЫН АЖИЛЛАХ ХҮЧНИЙ ЭРЭЛТ
/2017.01-2017.07/

Барометрийн судалгаагаар хөдөлмөрийн зах зээлийн ажиллах хүчний эрэлтийг 6 болон 12 сарын хугацаагаар ангилан ажлын байрны хэлбэр, эдийн засгийн салбар, бүс нутгийн байршил, ажил мэргэжил гэсэн үзүүлэлтүүдээр тодорхойлдог.

Ирэх нэг жилийн хугацаанд хөдөлмөрийн зах зээлд бий болох нийт эрэлтийн 70.4 хувь буюу 49.8 мянга нь оны эхний 6 сард бий болох хандлагатай байна. Энэ нь идэвхтэй үйл ажиллагаа явуулж буй ААНБ-ын ажилтны тоо 9.1 хувиар, нийт 15 ба түүнээс дээш насны ажиллагчдын тоог 4.3 хувиар өсөх боломжийг бий болгох юм.

Зураг 14. 2017 оны эхний 6 сарын ажиллах хүчний эрэлт, эдийн засгийн үйл ажиллагааны салбарын ангиллаар /мян /



Эхний 6 сард бий болох нийт эрэлтийн 15.1 хувь буюу 7.5 мянга нь барилгын салбарт, 13.8 хувь буюу 6.9 мянга нь боловсруулах салбарт, 10.8 хувь буюу 5.4 мянга нь хүний эрүүл мэнд, ба нийгмийн үйл ажиллагааны салбарт, 9.2 хувь нь буюу 4.6 мянга нь байр сууц, болон хоол хүнсээр үйлчлэх үйл ажиллагааны салбарт бий болох төлөвтэй байгаа нь бусад салбартай харьцуулахад хамгийн өндөр хувьтай байна.

Эдийн засгийн үйл ажиллагааны салбар тус бүрээр авч үзвэл үл хөдлөх хөрөнгийн үйл ажиллагааны салбарт бий болох нийт эрэлтийн 82.5, хүний эрүүл мэнд ба нийгмийн үйл ажиллагааны салбарын нийт эрэлтийн 81.7, мэдээлэл холбооны

салбарын 80.7, байр, сууц болон хоол хүнсээр үйлчлэх үйл ажиллагааны салбарын эрэлтийн 79.6, барилгын салбарын эрэлтийн 76.6 хувь нь тус тус оны эхний хагас жил буюу эхний 6 сард бий болох хүлээлттэй байна.

Оны эхний хагаст бий болохоор хүлээгдэж буй ажиллах хүчний эрэлтийн 74.2 хувь нь байнгын, үлдсэн хувь нь түр ажлын байр байна.

**СҮҮЛИЙН 6 САРЫН АЖИЛЛАХ ХҮЧНИЙ ЭРЭЛТ
/2017.07-2017.12/**

2017 оны эхний 6 сард бий болох эрэлттэй харьцуулахад сүүлийн 6 сард хөдөлмөрийн зах зээл дэх ажиллах хүчний эрэлт бага байхаар ажиглагдаж байна. Энэ хугацаанд улсын хэмжээнд 20.9 мянган /нийт эрэлтийн 29.6 хувь/ ажиллах хүчний эрэлт бий болох ба ажил эрхэлж буй иргэдийн тоо 1.8 хувиар, идэвхтэй үйл ажиллагаа явуулж буй ААНБ-ын ажилтны тоо 3.8 хувиар өсөх боломжтой.

Зураг 15. 2017 оны сүүлийн 6 сарын ажиллах хүчний эрэлт, эдийн засгийн үйл ажиллагааны салбарын ангиллаар /мян/



Оны сүүлийн хагас жилд бий болох нийт эрэлтийн 15.0 хувь буюу 3.1 мянга нь боловсруулах үйлдвэрлэлийн, 12.4 хувь буюу 2.6 мянга нь хөдөө аж ахуйн, 11.0 хувь буюу 2.3 мянга нь барилгын, 10.2 хувь буюу 2.1 мянга нь боловсролын салбарт бий болох магадлалтай байна. Бусад салбаруудад ажиллах хүчний эрэлт дээрх салбаруудтай харьцуулахад бага байна.

Оны сүүлийн хагаст бий болохоор хүлээгдэж буй ажиллах хүчний эрэлтийн 60.1 хувь нь байнгын, 39.9 хувь нь түр ажлын байр байна.

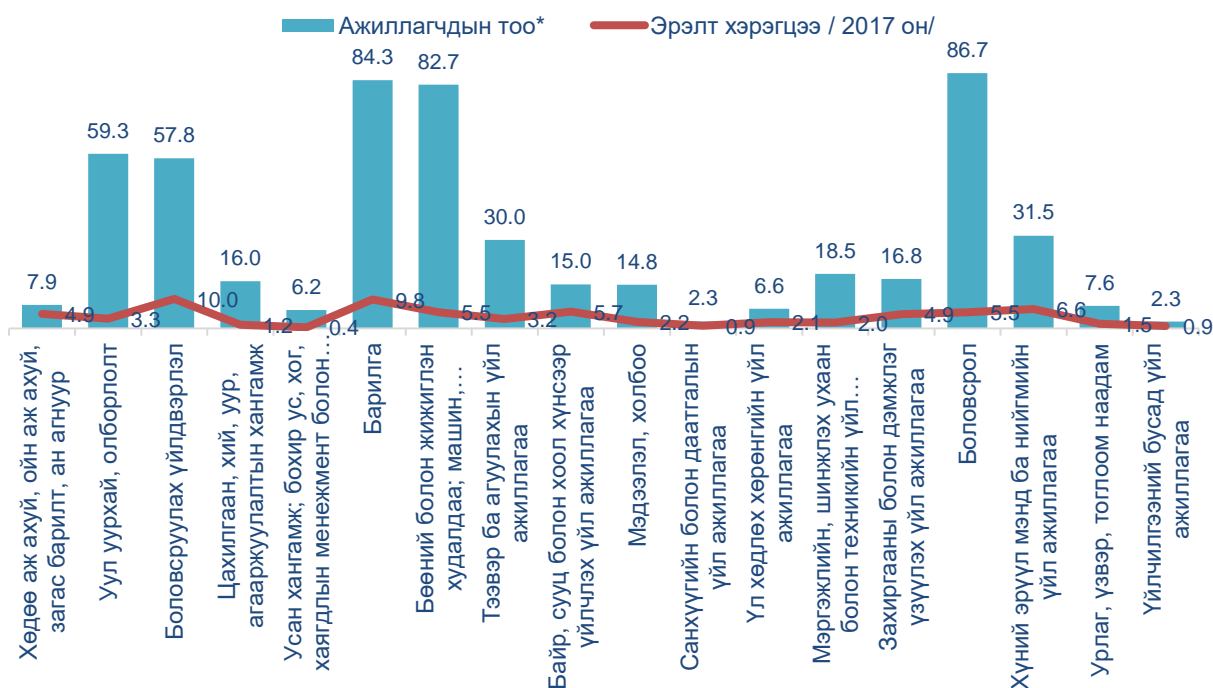
2017 ОНЫ АЖИЛЛАХ ХҮЧНИЙ ЭРЭЛТ, ХЭРЭГЦЭЭ

Улсын хэмжээнд нэг жилийн хугацаанд нийт 70.0 гаруй мянган ажлын байр бий болж, хөдөлмөрийн зах зээл өмнөх жилүүдтэй адил эерэг өөрчлөлттэй байна. Энэ хугацаанд идэвхтэй үйл ажиллагаа явуулж буй ААНБ-ын ажилтны тоо 12.9 хувиар өсөх боломж байгаа ч өмнөх жилийн судалгааны үр дүнтэй харьцуулахад 2.2 пунктээр буурах төлөвтэй байна.

Өмнөх жилийн судалгаагаар ажиллах хүчний эрэлт хамгийн их байх салбарууд нь Хөдөө аж ахуй, Барилга, Бөөний болон жижиглэнгийн худалдаа, Боловсруулах үйлдвэрлэлийн салбарууд байсан бөгөөд энэ жилийн судалгааны үр дүнгээр ч ажиллах хүчний нийт эрэлтэд эзлэх хувь дээрх салбаруудын хувьд өндөр байх төлөвтэй байна.

Бөөний болон жижиглэн худалдааны салбар, Хөдөө аж ахуй, Барилга, Үйлчилгээний бусад үйл ажиллагааны салбаруудын ажиллах хүчний эрэлт өмнөх жилийн судалгааны үр дүнтэй харьцуулахад буурахаар тооцоологдсон бол Уул уурхай, Хүний эрүүл мэнд ба нийгмийн үйл ажиллагаа, Байр орон сууц, хоол хүнсээр үйлчлэх үйл ажиллагаа, Захиргааны болон дэмжлэг үзүүлэх үйл ажиллагааны салбаруудын ажиллах хүчний эрэлт өссөн үзүүлэлттэй байна.

Зураг 16. 2017 оны ажиллах хүчний эрэлт, салбарын ангиллаар /мян/



*Ажиллагчдын тоо³

Ирэх нэг жилийн хугацаанд хөдөө аж ахуйн салбарт 4.9 мянган ажиллах хүчний эрэлт үүсэх нь тухайн салбарын эх олонлогийн ААНБ-д ажиллаж буй ажиллагчдын 62.0 хувийг эзэлж байна.

³ Түүврийн эх олонлогийн аж ахуйн нэгж, байгууллагын ажиллагчдын тоо

Байр, сууц болон хоол хүнсээр үйлчлэх үйл ажиллагааны салбарт бий болохоор тооцоологдсон ажиллах хүчний эрэлт тухайн салбарын ажиллагчдын 38.0 хувь, үл хөдлөх хөрөнгийн үйл ажиллагааны салбарт бий болох ажиллах хүчний эрэлт тухайн салбарын ажиллагчдын 31.8 хувийг тус тус эзэлж байна.

Зураг 17. 2017 оны ажиллах хүчний эрэлт, салбарын ангиллаар /мян/



2017 онд Боловсруулах үйлдвэрлэл, Барилга, Байр, сууц болон хоол хүнсээр үйлчлэх үйл ажиллагаа, Бөөний болон жижиглэнгийн худалдаа, Хөдөө аж ахуй зэрэг салбаруудад ажиллах хүчний эрэлт хамгийн өндөр байх төлөвтэй байна. Дээрх салбаруудад ирэх жилийн ажиллах хүчний нийт эрэлтийн 50.9 хувь нь бий болохоор тооцоологджээ. Тухайлбал нэг жилийн хугацааны ажиллах хүчний нийт эрэлтийн 14.2 хувь буюу 10.0 мянга нь боловсруулах үйлдвэрлэлийн, 13.9 хувь буюу 9.8 мянга нь барилгын, 8.1 хувь буюу 5.7 мянга нь байр, сууц болон хоол хүнсээр үйлчлэх үйл ажиллагааны, 7.8 хувь буюу 5.5 мянга нь бөөний болон жижиглэнгийн худалдааны, 7.0 хувь буюу 4.9 мянга нь хөдөө аж ахуйн салбарт тус тус бий болохоор байгаа нь хөдөлмөрийн зах зээлд эерэг үр дүн үзүүлэх ажиллах хүчний шингээлтийг бий болгох салбарууд байна. Харин Усан хангамж; бохир ус, хог, хаягдлын менежмент болон цэвэрлэх үйл ажиллагаа, Үйлчилгээний бусад үйл ажиллагаа, Санхүүгийн болон даатгалын үйл ажиллагаа, Цахилгаан, хий, уур, агааржуулалтын хангамжийн үйл ажиллагааны салбаруудад тус тус ажиллах хүчний эрэлт хамгийн бага байна.

Энэ жилийн судалгааны үр дүнгээс харахад хөдөлмөрийн зах зээлд улирлын нөлөө хадгалагдсаар байгаа нь өмнөх жилүүдийн судалгааны үр дүнтэй ижил байна. Тухайлбал ирэх жилийн эхний 6 сард нийт эрэлтийн 70.4 хувь нь бий болох нь сүүлийн 6 сарын ажиллах хүчний эрэлтээс 2.4 дахин их байгаа юм.

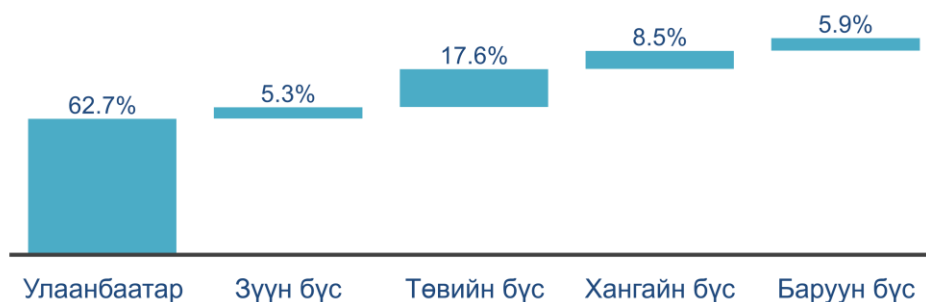
Эдийн засгийн үйл ажиллагааны салбаруудаар харвал үл хөдлөх хөрөнгийн үйл ажиллагааны салбарын нийт эрэлтийн 82.5 хувь, урлаг, үзвэр, тоглоом наадам салбарын эрэлтийн 82.4 хувь, хүний эрүүл мэнд ба нийгмийн халамжийн үйл ажиллагааны салбарын эрэлтийн 81.7 хувь, мэдээлэл, холбооны салбарын 80.7 хувь, байр, сууц болон хоол хүнсээр үйлчлэх үйл ажиллагааны салбарын эрэлтийн 79.6 хувь нь тус тус оны эхний хагас жил буюу эхний 6 сард бий болохоор харагдаж байна. Харин хөдөө аж ахуйн салбарын нийт эрэлтийн 52.8 хувь, цахилгаан, хий, уур, агааржуулалтын хангамжийн салбарын ажиллах хүчний нийт эрэлтийн 60.5 хувь нь тус тус оны сүүлийн хагас жилд бий болох хүлээлттэй байна.

Хүснэгт 9. 2017 оны ажиллах хүчний эрэлт, салбар, хугацаагаар

| Эдийн засгийн үйл ажиллагааны салбар | Ажиллах хүчний эрэлт | Эхний 6 сар | | Дараагийн 6 сар | |
|--|----------------------|--------------|------------|-----------------|------------|
| | | Тоо | Хувь | Тоо | Хувь |
| Хөдөө аж ахуй, ойн аж ахуй, загас барилт, ан агнуур | 4927 | 2326 | 4.7 | 2601 | 12.4 |
| Уул уурхай, олборлолт | 3343 | 2147 | 4.3 | 1197 | 5.7 |
| Боловсруулах үйлдвэрлэл | 10008 | 6866 | 13.8 | 3142 | 15.0 |
| Цахилгаан, хий, уур, агааржуулалтын хангамж | 1206 | 476 | 1.0 | 730 | 3.5 |
| Усан хангамж; бохир ус, хог, хаягдлын менежмент болон цэвэрлэх үйл ажиллагаа | 371 | 196 | 0.4 | 175 | 0.8 |
| Барилга | 9808 | 7512 | 15.1 | 2296 | 11.0 |
| Бөөний болон жижиглэн худалдаа; машин, мотоциклын засвар үйлчилгээ | 5491 | 3924 | 7.9 | 1567 | 7.5 |
| Тээвэр ба агуулахын үйл ажиллагаа | 3207 | 2393 | 4.8 | 815 | 3.9 |
| Байр, сууц болон хоол хүнсээр үйлчлэх үйл ажиллагаа | 5720 | 4555 | 9.2 | 1165 | 5.6 |
| Мэдээлэл, холбоо | 2227 | 1798 | 3.6 | 429 | 2.1 |
| Санхүүгийн болон даатгалын үйл ажиллагаа | 898 | 699 | 1.4 | 199 | 1.0 |
| Үл хөдлөх хөрөнгийн үйл ажиллагаа | 2117 | 1746 | 3.5 | 370 | 1.8 |
| Мэргэжлийн, шинжлэх ухаан болон техникийн үйл ажиллагаа | 1975 | 1332 | 2.7 | 643 | 3.1 |
| Захиргааны болон дэмжлэг үзүүлэх үйл ажиллагаа | 4856 | 3129 | 6.3 | 1727 | 8.3 |
| Боловсрол | 5531 | 3407 | 6.8 | 2124 | 10.2 |
| Хүний эрүүл мэнд ба нийгмийн халамжийн үйл ажиллагаа | 6557 | 5357 | 10.8 | 1200 | 5.7 |
| Урлаг, үзвэр, тоглоом наадам | 1549 | 1276 | 2.6 | 273 | 1.3 |
| Үйлчилгээний бусад үйл ажиллагаа | 864 | 602 | 1.2 | 262 | 1.3 |
| Нийт | 70655 | 49742 | 100 | 20914 | 100 |

Ирэх жилийн хугацаанд бий болох эрэлтийн 70.4 хувь нь 2017 оны эхний хагас жилд бий болохоор байгаа нь улирлын чанартай, түр ажлын байрнаас хамаарч байгаа юм. Энэ хугацаанд барилга, боловсруулах үйлдвэрлэл, хүний эрүүл мэнд ба нийгмийн халамжийн үйл ажиллагаа зэрэг салбаруудад ажиллах хүчний эрэлт түлхүү бий болохоор байна.

Зураг 18. 2017 оны ажиллах хүчний эрэлт, бүс нутгаар /хувь/



Хөдөлмөрийн зах зээлд бий болох ажиллах хүчний эрэлтийг байршлаар тодруулбал, нийт эрэлтийн 62.7 хувь буюу 44.3 мянга нь Улаанбаатар хотод, 8.5 хувь буюу 6.0 мянга нь хангайн бүсэд, 17.6 хувь буюу 12.4 мянга нь төвийн бүсэд бий болох төлөвтэй байна.

Улаанбаатар хотод хамгийн олон тооны ажлын байр буюу 44.3 мянган ажиллах хүчний эрэлт бий болох дүнтэй байгаа нь ажиллах хүчний нийлүүлэлтэд таатай орчин бүрдүүлж байна. Дээрх бүсэд бий болох ажиллах хүчний эрэлтэд Барилга, Байр, сууц болон хоол хүнсээр үйлчлэх үйл ажиллагаа, Захиргааны болон дэмжлэг үзүүлэх үйл ажиллагаа, Боловсруулах үйлдвэрлэлийн салбаруудын ажиллах хүчний эрэлт нөлөөлж байгаа юм. Тухайлбал барилгын салбарын эрэлтийн 84.0 хувь, захиргааны болон дэмжлэг үзүүлэх үйл ажиллагааны салбарын 89.0 хувь, байр, сууц болон хоол хүнсээр үйлчлэх үйл ажиллагааны салбарын эрэлтийн 75.0 хувь нь Улаанбаатар хотод бий болж 2017 онд тухайн бүс нутгийн ажиллах хүчний өсөлтөд илүү нөлөө үзүүлэх салбарууд болж байна.

Харин орон нутгаас хангай, төвийн бүсийн аймагт ажиллах хүчний эрэлт бусад аймгаас илүү байх ба эдгээр бүсүүдэд 18.4 мянган ажлын байр шинээр бий болж, сул ажлын байрууд нөхөгдөх дүнтэй гарчээ. Ялангуяа төвийн бүс нутгийн ажиллах хүчний эрэлтэд Хөдөө аж ахуй, Боловсролын салбарын, хангайн бүс нутагт Барилга, Хүний эрүүл мэнд ба нийгмийн үйл ажиллагааны салбарын ажиллах хүчний эрэлт илүү өндөр хувийг эзэлж байна. Дэлгэрэнгүй мэдээллийг Хавсралт 1-ээс харна уу.

Хэдийгээр зүүн болон баруун бүс нутаг нь бусад бүстэй харьцуулахад ажиллах хүчний эрэлт харьцангуй бага байх төлөвтэй байгаа хэдий ч 7.0 мянга гаруй шинэ болон сул ажлын байр бий болох хандлага ажиглагдаж байна.

Зүүн бүс нутгийн ажиллах хүчний эрэлтэд Хүний эрүүл мэнд ба нийгмийн үйл ажиллагаа, Боловсролын салбарын ажиллах хүчний эрэлт илүү нөлөө үзүүлэхээр байна. Тухайлбал хүний эрүүл мэнд ба нийгмийн үйл ажиллагааны салбарт тухайн бүс нутгийн ажиллах хүчний эрэлтийн 45.3 хувь, боловсролын салбарт 24.5 хувь бий болохоор тооцоологдсон байна. Харин тухайн бүс нутагт бөөний болон жижиглэн худалдааны салбар, барилгын салбарт ажиллах хүчний эрэлт төдийлөн үүсэхгүй байх магадлалтай байна.

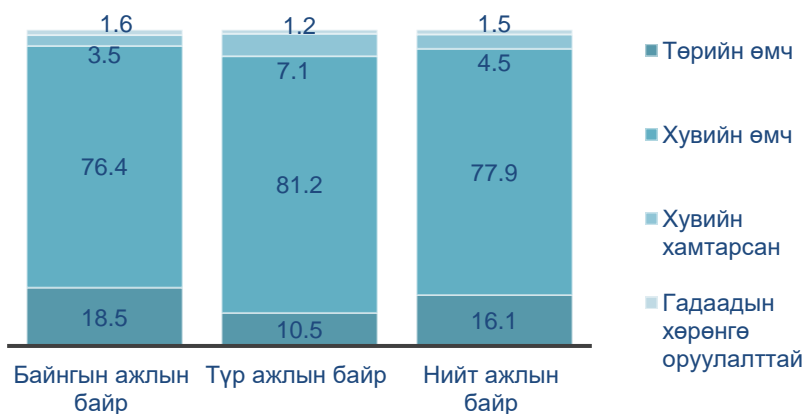
Баруун бүс нутгийн хувьд хөдөө аж ахуй салбар, тээвэр ба агуулахын үйл ажиллагаа, хүний эрүүл мэнд ба нийгмийн үйл ажиллагааны салбаруудын эрэлт хамгийн өндөр хувийг эзэлж байна.

2017 онд ажиллах хүчний эрэлт их байх салбарын нэг нь барилга ба энэ салбарын өсөлтөд Улаанбаатар хот, хангайн бүсийн аймагт бий болох ажлын байрны тоо түлхүү нөлөөлжээ. Барилгын салбарын нийт эрэлтийн 8.2 мянга нь Улаанбаатарт, 0.9 мянга гаруй нь хангайн бүсэд тус тус бий болохоор байна.

Боловсруулах үйлдвэрлэлийн салбарын ажиллах хүчний эрэлт нь 2017 онд тухайн салбарын ажиллагчдыг 17.3 хувиар нэмэгдүүлэх төлөв ажиглагдав. Энэ салбарын ажиллах хүчний эрэлтийн 85.0 хувь нь Улаанбаатар хотод бий болохоор байгаа нь тухайн бүс нутаг ирэх нэг жилийн хугацаанд энэ салбарын ажиллах хүчний эрэлтэд илүү нөлөө үзүүлэх боломжтойг харуулж байна.

Нэг жилийн хугацаанд усан хангамж, бохир ус, хог, хаягдлын менежмент болон цэвэрлэх үйл ажиллагаа, санхүүгийн болон даатгалын үйл ажиллагаа, үйлчилгээний бусад үйл ажиллагаа зэрэг 3 салбарт ажиллах хүчний эрэлт цөөн тоогоор бий болох төлөвтэй байна.

Зураг 19. Ажиллах хүчний эрэлт, ААНБ-ын өмчийн хэлбэр, ажлын байрны төрлөөр / хувь/



Энэ жилийн судалгааны үр дүнгээр судалгаанд хамрагдсан нийт ААНБ-ын 31.2 хувьд ажлын шинэ болон сул байр байгаагаас хувийн хэвшлийн ААНБ 77.9 хувь, гадаадын хөрөнгө оруулалттай ААНБ 1.5 хувь, төрийн өмчийн ААНБ 16.1 хувийг эзэлж байна. Өөрөөр хэлбэл 2017 онд бий болохоор хүлээгдэж буй нийт эрэлтийн бараг тавны дөрөв нь хувийн өмчийн ААНБ-д бий болохоор байгаа нь хувийн хэвшлийн байгууллагууд хөдөлмөрийн зах зээлд томоохон оролцогч болохыг нотолж байна.

Байнгын ажлын байрны нийт эрэлтийн 76.4 хувь нь буюу 37.8 мянга нь хувийн өмчийн ААНБ-дад бий болох бол 1.6 хувь нь буюу 0.8 мянга нь гадаадын хөрөнгө оруулалттай ААНБ-д бий болох тооцоо гарсан. Харин түр ажлын байрны 81.2 хувь нь хувийн өмчийн аж ахуйн нэгж байгууллагад бий болж үлдсэн хувь нь бусад өмчийн хэлбэрийн ажил олгогчдод бий болох хандлагатай байна.

Хөдөлмөрийн зах зээлд бий болох ажиллах хүчний эрэлт, ажлын байрны нийлүүлэлтийг шинэ болон сул ажлын байрны төрлөөр ангилан үзэх нь ажиллах хүчний цэвэр өсөлтийн хэмжээг тооцох ач холбогдолтой юм.

Энэ жилийн барометрийн судалгаагаар тооцоологдсон нийт ажиллах хүчний эрэлтийн 60.9 хувь буюу 43.0 мянга нь шинэ ажлын байрны эрэлт байгаа нь байгууллагуудын үйл ажиллагаа өргөжин тэлж бүтээмж, технологи, үйлдвэрлэлийн

гарцыг нэмэх боломжтойг харуулж байна. Харин 10 ажлын байр тутмын 4 нь буюу 27.7 мянга нь сул ажлын байр байгаа нь мөн хэмжээний иргэд ажилгүй болох эсвэл ажиллах хүчнээс хасагдах магадлалтай гэж үзэж болох юм.

Хүснэгт 10. Ажиллах хүчний эрэлт, салбараар, шинэ болон сул ажлын байрны төрлөөр

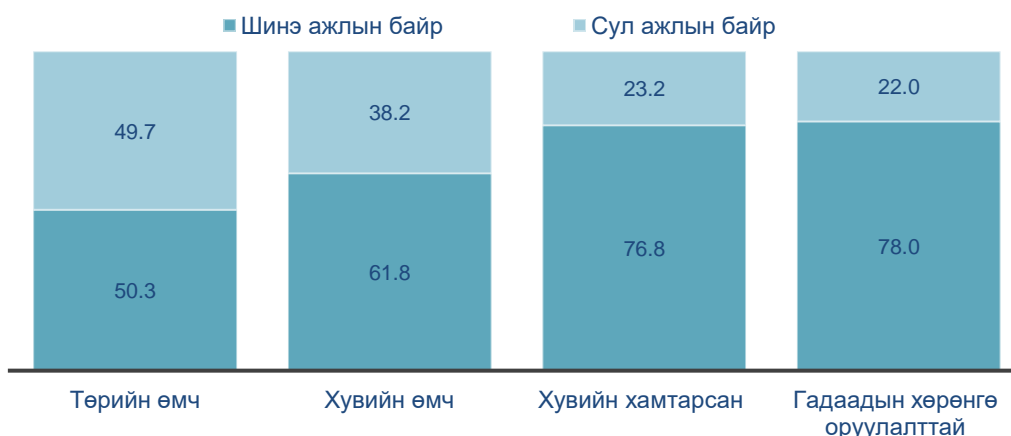
| Эдийн засгийн үйл ажиллагааны салбар | Ажиллах хүчний эрэлт | Шинэ ажлын байр | | Сул ажлын байр | | Салбарт эзлэх хувь | |
|--|----------------------|-----------------|------|----------------|------|--------------------|----------------|
| | | тоо | хувь | тоо | хувь | Шинэ ажлын байр | Сул ажлын байр |
| Хөдөө аж ахуй, ойн аж ахуй, загас барилт, ан агнуур | 4927 | 3965 | 9.2 | 962 | 3.5 | 80.5 | 19.5 |
| Уул уурхай, олборлолт | 3343 | 1994 | 4.6 | 1349 | 4.9 | 59.6 | 40.4 |
| Боловсруулах үйлдвэрлэл | 10008 | 7510 | 17.5 | 2498 | 9.0 | 75.0 | 25.0 |
| Цахилгаан, хий, уур, агааржуулалтын хангамж | 1206 | 255 | 0.6 | 951 | 3.4 | 21.2 | 78.8 |
| Усан хангамж; бохир ус, хог, хаягдлын менежмент болон цэвэрлэх үйл ажиллагаа | 371 | 164 | 0.4 | 206 | 0.7 | 44.3 | 55.7 |
| Барилга | 9808 | 5944 | 13.8 | 3864 | 14.0 | 60.6 | 39.4 |
| Бөөний болон жижиглэн худалдаа; машин, мотоциклын засвар үйлчилгээ | 5491 | 3100 | 7.2 | 2391 | 8.6 | 56.4 | 43.6 |
| Тээвэр ба агуулахын үйл ажиллагаа | 3207 | 1290 | 3.0 | 1917 | 6.9 | 40.2 | 59.8 |
| Байр, сууц болон хоол хүнсээр үйлчлэх үйл ажиллагаа | 5720 | 3954 | 9.2 | 1766 | 6.4 | 69.1 | 30.9 |
| Мэдээлэл, холбоо | 2227 | 1269 | 2.9 | 958 | 3.5 | 57.0 | 43.0 |
| Санхүүгийн болон даатгалын үйл ажиллагаа | 898 | 687 | 1.6 | 211 | 0.8 | 76.5 | 23.5 |
| Үл хөдлөх хөрөнгийн үйл ажиллагаа | 2117 | 477 | 1.1 | 1640 | 5.9 | 22.5 | 77.5 |
| Мэргэжлийн, шинжлэх ухаан болон техникийн үйл ажиллагаа | 1975 | 1471 | 3.4 | 504 | 1.8 | 74.5 | 25.5 |
| Захиргааны болон дэмжлэг үзүүлэх үйл ажиллагаа | 4856 | 3573 | 8.3 | 1283 | 4.6 | 73.6 | 26.4 |
| Боловсрол | 5531 | 3190 | 7.4 | 2341 | 8.5 | 57.7 | 42.3 |
| Хүний эрүүл мэнд ба нийгмийн үйл ажиллагаа | 6557 | 2568 | 6.0 | 3989 | 14.4 | 39.2 | 60.8 |
| Урлаг, үзвэр, тоглоом наадам | 1549 | 1028 | 2.4 | 522 | 1.9 | 66.3 | 33.7 |
| Үйлчилгээний бусад үйл ажиллагаа | 864 | 564 | 1.3 | 300 | 1.1 | 65.3 | 34.7 |
| Нийт | 70655 | 43002 | 100 | 27654 | 100 | 60.9 | 39.1 |

2017 онд судалгааны эх олонлогийн хүрээнд ажлын байр 12.9 хувиар өсөх хандлагатай байгаа бөгөөд үүнээс 7.8 хувь нь шинэ ажлын байрны хувьд, 5.1 хувь нь сул ажлын байрыг орлуулах зорилготой байна.

Шинээр бий болж буй ажлын байрны 17.5 хувь нь боловсруулах үйлдвэрлэлийн, 13.8 хувь нь Барилгын салбарт, Байр, сууц болон хоол хүнсээр үйлчлэх үйл ажиллагаа болон Хөдөө аж ахуйн салбар тус бүрд 9.2 хувь нь бий болохоор харагдаж байна. Сул ажлын байрны ажиллах хүчний эрэлт бусад салбаруудтай харьцуулахад барилга, хүний эрүүл мэнд ба нийгмийн үйл ажиллагааны салбаруудад өндөр байна.

Тухайлбал, нийт сул ажлын байрны эрэлтийн 14.4 хувь хүний эрүүл мэнд ба нийгмийн үйл ажиллагааны салбарт, 14.0 хувь нь барилгын салбарт харьяалагдаж байна.

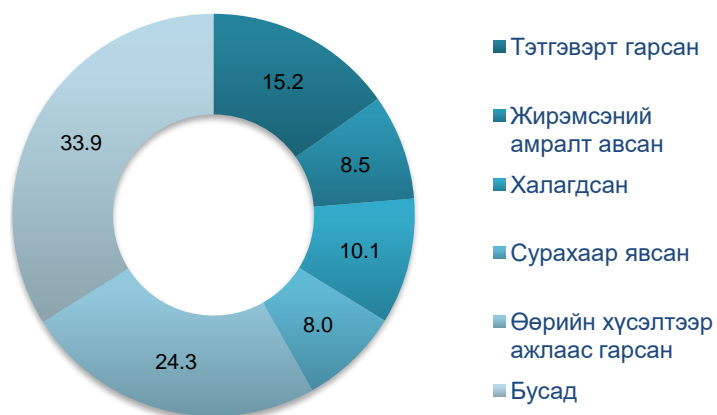
Зураг 18. Ажиллах хүчний эрэлт, ажлын байрны төрөл, өмчийн хэлбэрээр /хувь/



Төрийн өмчийн ажил олгогчдод үүсэх ажиллах хүчний эрэлтийн 50.3, хувийн өмчийн ажил олгогчдын 61.8, хувийн хамтарсан өмчийн хэлбэрийн 76.8, гадаадын хөрөнгө оруулалттай ажил олгогчдод бий болох ажиллах хүчний эрэлтийн 78.0 хувь нь тус тус шинэ ажлын байр байна.

Шинэ болон сул ажлын байрны эрэлтийн 10 ажлын байр тутмын 7 нь хувийн хэвшлийн байгууллагуудад бий болохоор байна.

Зураг 19. Сул ажлын байр бий болсон шалтгаан /хувь /



Сул ажлын байрны эрэлт бий болох шалтгааныг тодруулахад 10.1 хувь нь халагдсан, 24.3 хувь нь өөрийн хүсэлтээр ажлаас гарсан, 33.9 хувь нь бусад шалтгаан буюу хувь хүний хүмүүжил, төлөвшил, харилцаа, хандлагаас үүдсэн шалтгаанаар ажлын байраа орхисон байна. Энэ нь ажиллах хүчний тогтвор суурьшилтай ажилладаггүй байдал байсаар байгааг харуулж байна.

Хүснэгт 11. Ажиллах хүчний эрэлт, ажлын байрны хэлбэр, салбар, хугацаагаар

| Эдийн засгийн үйл ажиллагааны салбар | Байнгын ажиллах хүчний эрэлт | | | Түр ажиллах хүчний эрэлт | | |
|--|------------------------------|-----------------|--------------|--------------------------|-----------------|--------------|
| | Эхний 6 сар | Дараагийн 6 сар | Нийт | Эхний 6 сар | Дараагийн 6 сар | Нийт |
| Хөдөө аж ахуй, ойн аж ахуй, загас барилт, ан агнуур | 1744 | 570 | 2314 | 582 | 2031 | 2613 |
| Уул уурхай, олборлолт | 1322 | 405 | 1727 | 825 | 791 | 1616 |
| Боловсруулах үйлдвэрлэл | 5376 | 1828 | 7205 | 1490 | 1313 | 2803 |
| Цахилгаан, хий, уур, агааржуулалтын хангамж | 261 | 608 | 868 | 215 | 123 | 338 |
| Усан хангамж; бохир ус, хог, хаягдлын менежмент болон цэвэрлэх үйл ажиллагаа | 175 | 52 | 227 | 21 | 122 | 143 |
| Барилга | 5313 | 1503 | 6816 | 2199 | 793 | 2992 |
| Бөөний болон жижиглэн худалдаа; машин, мотоциклын засвар үйлчилгээ | 3116 | 1535 | 4651 | 809 | 31 | 840 |
| Тээвэр ба агуулахын үйл ажиллагаа | 1245 | 477 | 1722 | 1148 | 338 | 1486 |
| Байр, сууц болон хоол хүнсээр үйлчлэх үйл ажиллагаа | 4187 | 762 | 4949 | 369 | 403 | 772 |
| Мэдээлэл, холбоо | 1458 | 295 | 1753 | 340 | 134 | 474 |
| Санхүүгийн болон даатгалын үйл ажиллагаа | 689 | 190 | 879 | 10 | 10 | 19 |
| Үл хөдлөх хөрөнгийн үйл ажиллагаа | 1637 | 85 | 1722 | 110 | 286 | 395 |
| Мэргэжлийн, шинжлэх ухаан болон техникийн үйл ажиллагаа | 1206 | 456 | 1662 | 126 | 187 | 313 |
| Захиргааны болон дэмжлэг үзүүлэх үйл ажиллагаа | 977 | 583 | 1561 | 2152 | 1143 | 3295 |
| Боловсрол | 3058 | 2055 | 5113 | 349 | 69 | 418 |
| Хүний эрүүл мэнд ба нийгмийн халамжийн үйл ажиллагаа | 3776 | 766 | 4542 | 1581 | 434 | 2015 |
| Урлаг, үзвэр, тоглоом наадам | 925 | 255 | 1180 | 352 | 18 | 369 |
| Үйлчилгээний бусад үйл ажиллагаа | 445 | 151 | 596 | 157 | 111 | 268 |
| Нийт | 36909 | 12577 | 49486 | 12833 | 8337 | 21169 |

2017 онд бий болох 10 ажлын байр тутмын 7 нь байнгын ажлын байр байна. Өөрөөр хэлбэл нийт ажиллах хүчний эрэлтийн 70.0 хувь буюу 49.5 мянга нь байнгын ажлын байр, 30.0 хувь буюу 21.2 мянга нь түр ажлын байр байна.

Эдийн засгийн үйл ажиллагааны салбарын ангиллаар, байнгын ажилтан авах хэрэгцээ Барилга, Боловсруулах үйлдвэрлэл, Байр, сууц болон хоол хүнсээр үйлчлэх үйл ажиллагаа, Боловсролын салбаруудад өндөр хувийг эзэлж байна. Тухайлбал, байнгын ажиллах хүчний нийт эрэлтийн 49.0 хувь нь дээрх салбаруудад бий болохоор байна.

Жил бүрийн судалгааны үр дүнгээр түр ажлын байрны эрэлт багагүй хувийг эзэлсээр байгаа ч энэ жилийн хувьд 10 ажлын байр тутмын 3 нь түр ажлын байр байхаар тооцоологдсон. Эдийн засгийн үйл ажиллагааны салбараар, хөдөө аж ахуйн салбарын эрэлтийн 53.0 хувь, захиргааны болон дэмжлэг үзүүлэх үйл ажиллагааны салбарын эрэлтийн 68.0 хувь нь түр ажлын байр байна.

Байнгын ажлын байрны 74.6 хувь нь, түр ажлын байрны 60.6 хувь нь оны эхний 6 сарын хугацаанд бий болохоор байна.

Барометрийн судалгааны үндсэн үр дүнгийн нэг нь ажил мэргэжлийн эрэлтийн тооцоолол байдаг. Энэхүү мэдээлэл хөдөлмөрийн зах зээлийн тэнцвэрийг хангахад чухал хувь нэмэр оруулах мэдээлэл юм.

2017 онд бий болох эрэлтийг ажил мэргэжлийн ангиллын үндсэн бүлгээр авч үзвэл нийт эрэлтийн 29.6 хувийг “мэргэжилтэн” буюу II бүлгийн ажил мэргэжлийн эрэлт, 17.8 хувийг “худалдаа, үйлчилгээний ажилтан” буюу V бүлгийн, 17.2 хувийг “энгийн ажил мэргэжил” буюу IX бүлгийн ажил мэргэжлийн эрэлт тус тус эзэлж байна.

Хүснэгт 12. Ажиллах хүчний эрэлт, ажил мэргэжлийн ангиллын үндсэн бүлгээр

| ISCO код | Ажил мэргэжлийн ангилал | Нийт эрэлтэд эзлэх хувь | Үүнээс: эмэгтэй /хувь/ |
|----------|--|-------------------------|------------------------|
| 1 | Менежер | 1.9 | 27.6 |
| 2 | Мэргэжилтэн | 29.6 | 21.0 |
| 3 | Техникч болон туслах/дэд мэргэжилтэн | 3.4 | 9.5 |
| 4 | Контор үйлчилгээний ажилтан | 2.6 | 7.7 |
| 5 | Худалдаа, үйлчилгээний ажилтан | 17.8 | 19.6 |
| 6 | Хөдөө аж ахуй, ой, загас агнуурын ажилтан | 2.3 | 0.6 |
| 7 | Үйлдвэрлэл, барилга, гар урлал, холбогдох ажил, үйлчилгээний ажилтан | 12.5 | 17.0 |
| 8 | Суурин төхөөрөмж, машин механизмын операторч, угсрагч | 12.6 | 6.5 |
| 9 | Энгийн ажил мэргэжил | 17.2 | 17.1 |

Судалгаанд эрэлт ихтэй байх төлөвтэй 20 ажил мэргэжлийн эрэлт нь нийт ажиллах хүчний эрэлтийн 52.8 хувийг эзэлж байгаа бөгөөд эдгээр эрэлттэй ажил мэргэжил нь төрөл бүрийн салбарын жолооч, үйлчилгээний ажилтан, тогооч, хамгаалагч зэрэг ажил мэргэжил буюу тусгайлсан мэргэжил шаардахгүй ажлын байр давамгайлж байна. Харин эрэлттэй ажил мэргэжлийн 24.0 хувийг дээд боловсролын тогтолцоогоор бэлтгэгддэг ажил мэргэжлийн эрэлт эзэлж байна. Дэлгэрэнгүйг хавсралт 4-т үзүүлэв.

Хүснэгт 13. Ажиллах хүчний эрэлт, ажил мэргэжлийн ангиллаар /YAMAT-08/

| Д/д | ISCO код | Ажил мэргэжлийн нэр | Хэрэгцээ /хувь / | Д/д | ISCO код | Ажил мэргэжлийн нэр | Хэрэгцээ /хувь / |
|--------------------------------|----------|-------------------------|------------------|-----|----------|---------------------|------------------|
| 1 | 832211 | Жолооч | 12.5 | 11 | 524512 | Түгээгч | 3.4 |
| 2 | 911214 | Үйлчилгээний ажилтан | 12.4 | 12 | 911211 | Үйлчлэгч | 3.3 |
| 3 | 541411 | Хамгаалагч | 9.6 | 13 | 214211 | Барилгын инженер | 3.2 |
| 4 | 931211 | Туслах ажилчин | 8.4 | 14 | 811131 | Засварчин | 2.9 |
| 5 | 222111 | Сувилагч | 7.1 | 15 | 741111 | Цахилгаанчин | 2.6 |
| 6 | 214524 | Технологич | 5.6 | 16 | 524212 | Борлуулагч | 2.6 |
| 7 | 711111 | Барилгын өргөн мэргэжил | 5.1 | 17 | 241117 | Нягтлан бодогч | 2.4 |
| 8 | 512011 | Тогооч | 4.9 | 18 | 523011 | Касс | 2.4 |
| 9 | 513111 | Зөөгч | 3.6 | 19 | 233034 | Багш | 2.3 |
| 10 | 221111 | Их эмч | 3.5 | 20 | 962917 | Галч | 2.2 |
| Нийт эрэлтэд эзлэх хувь | | | | | | 52.8 | |

Тайлбар: Ажиллах хүчний эрэлтийн ажил мэргэжлийн мэдээлэл нь эх олонлогт тархаагаагүй дүн юм.

Судалгаагаар шинээр ажиллах хүч авах байгууллагуудаас шинэ ажилтнаа сургах эсэх талаар тодруулсан бөгөөд нийт судалгаанд хамрагдсан аж ахуйн нэгжийн 28.0 хувь нь өөрийн хөрөнгөөр сургана гэж хариулжээ.

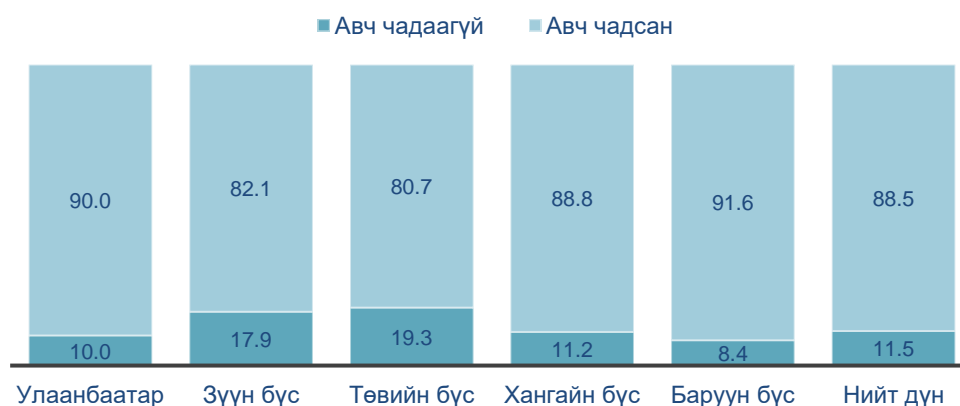
3.3 АЖИЛЛАХ ХҮЧНИЙ ХОМСДОЛ, БЭРХШЭЭЛ

Барометрийн судалгааны зорилтын нэг нь өнгөрсөн нэг жилийн хугацааны хөдөлмөрийн зах зээл дэх ажиллах хүчний хомсдолыг илрүүлэх явдал бөгөөд эдийн засгийн салбар ба бүсүүдэд хэрхэн тархаж буйг тодорхойлох явдал юм.

Судалгаагаар ажиллах хүчний хомсдолыг тодорхойлохын зэрэгцээ шинэ ажилтан авахад тулгардаг хүндрэл бэрхшээл, ашигладаг мэдээллийн эх сурвалжийн талаар судалдаг. Энэ жилийн судалгаанд хамрагдсан аж ахуйн нэгжийн 11.5 хувь нь өнгөрсөн нэг жилийн хугацаанд зохих мэргэжилтэй ажилтан олдохгүй байснаас шалтгаалж шинээр ажилтан авч чадаагүй буюу ажиллах хүчний хомсдолд орсон байна. Энэ нь өмнөх удаагийн судалгааны үр дүнгээс 2.1 пунктээр буурсан үзүүлэлттэй гарчээ.

Судалгаанд хамрагдсан ААНБ-ын хүрээнд бий болсон ажиллах хүчний хомсдолыг эх олонлогт тархаж үзвэл өнгөрсөн жилийн хугацааны ажиллах хүчний хомсдолын хэмжээ 15.0 мянга орчим ажилтан, энэ нь өмнөх жилийн судалгааны үр дүнгээс 1.6 мянгаар бага байна.

Зураг 20. Зохих мэргэжилтэй ажилтан олдоогүйгээс ажилтан авч чадаагүй байдал, бүс нутгаар /хувь/



Судалгаанд хамрагдсан ажиллах хүчний хомсдолтой байсан ААНБ-ыг бүсээр тархаан авч үзвэл орон нутгийн хэмжээнд өнгөрсөн жилийн хугацаанд нийт ААНБ-ын 14.6 хувь нь 8.0 мянган ажиллах хүчний хомсдолд орсноос төвийн болон зүүн бүсэд энэ бэрхшээл илүү байв. Төвийн бүсийн ажил олгогчдын 19.3 хувь нь 3.7 мянган, зүүн бүсийн ажил олгогчдын 17.9 хувь нь 1.3 мянган ажиллах хүчний хомсдолд тус тус өртжээ. Баруун бүсийн ажил олгогчид өмнөх оны судалгааны үр дүнгээр хамгийн өндөр ажиллах хүчний хомсдолд өртсөн бол энэ жил энэ үзүүлэлт 12.9 пунктээр буурсан бөгөөд бусад бүстэй харьцуулахад энэ бүсийн ААНБ-ууд ажиллах хүчний хомсдолд хамгийн бага өртсөн байна. Гэвч орон нутгийн хэмжээнд нийт хомсдолтой байсан ажиллах хүчний 27.0 хувь нь баруун бүсэд бий болсныг анхаарах хэрэгтэй.

Харин Улаанбаатар хотын ААНБ-ын 10.0 хувь нь ажиллах хүчний хомсдолд өртөж 7.0 мянган ажиллах хүчний хэрэгцээгээ нөхөж чадаагүй байна.

Хүснэгт 14. Ажиллах хүчний хомсдол, бүсээр, ажилтны тоо, хүйсээр, ААНБ-ын тоогоор

| Аймаг, хот | ААНБ-ын тоо | | | Ажилтны тоо | | |
|------------------|-----------------------|----------------------|--------------|-------------|-------------------|--------------|
| | Судалгаанд хамрагдсан | Ажилтан авч чадаагүй | Хувь | Эмэгтэй | Хүйс харгалзахгүй | Дүн |
| Улаанбаатар | 1644 | 165 | 10.0 | 898 | 6081 | 6979 |
| Зүүн бүс | 106 | 19 | 17.9 | 197 | 1044 | 1241 |
| Төвийн бүс | 296 | 57 | 19.3 | 181 | 3476 | 3656 |
| Хангайн бүс | 232 | 26 | 11.2 | 29 | 944 | 973 |
| Баруун бүс | 155 | 13 | 8.4 | 149 | 1973 | 2122 |
| Орон нутгийн дүн | 789 | 115 | 14.6 | 555 | 7437 | 7993 |
| Дүн | 2433 | 280 | 11.5% | 1453 | 13518 | 14972 |

Өнгөрсөн 12 сарын хугацаанд аж ахуйн нэгж, байгууллагуудад дутагдаж байсан 15.0 мянга гаруй ажилтны 9.7 хувь буюу 1.5 мянга нь эмэгтэй, 90.3 хувь буюу 13.6 мянга нь хүйс харгалзахгүйгээр ажилтан авах төлөвлөгөөтэй байжээ. Бүсийн тархалтаар хүйсийн хувьд ажиллах хүчний хомсдол харилцан адилгүй байна. Төвийн бүсэд эрэгтэй буюу хүйс харгалзахгүй ажиллах хүчний эрэлт их байсан бол Улаанбаатар хотын хөдөлмөрийн зах зээлд хомсдолтой байсан нийт ажиллах хүчний дийлэнх нь буюу 87.0 хувь нь хүйс харгалзахгүй буюу хүйсийн шаардлага тавиагүй ажиллах хүчний эрэлт байсан.

Зураг 21. Ажиллах хүчний хомсдолд орсон ААНБ, эдийн засгийн үйл ажиллагааны салбараар /хувь/



Өмнөх жилийн судалгааны үр дүнгээр бөөний болон жижиглэн худалдааны салбарын ААНБ-д ажиллах хүчний хомсдол өндөр байсан бол энэ удаагийн судалгааны үр дүнгээр энэ үзүүлэлт хэвээр буюу ажиллах хүчний хомсдолд өртсөн ААНБ-ын 19.2 хувийг тухайн салбарын ажил олгогчид эзэлж байна.

Харин Усан хангамж, бохир ус, хог, хаягдлын менежмент болон цэвэрлэх үйл ажиллагаа, Цахилгаан, хий агааржуулалт, Тээвэр агуулах, Уул уурхай, олборлолтын салбарын ажил олгогчид ажиллах хүчний хомсдолд бага өртсөн байжээ.

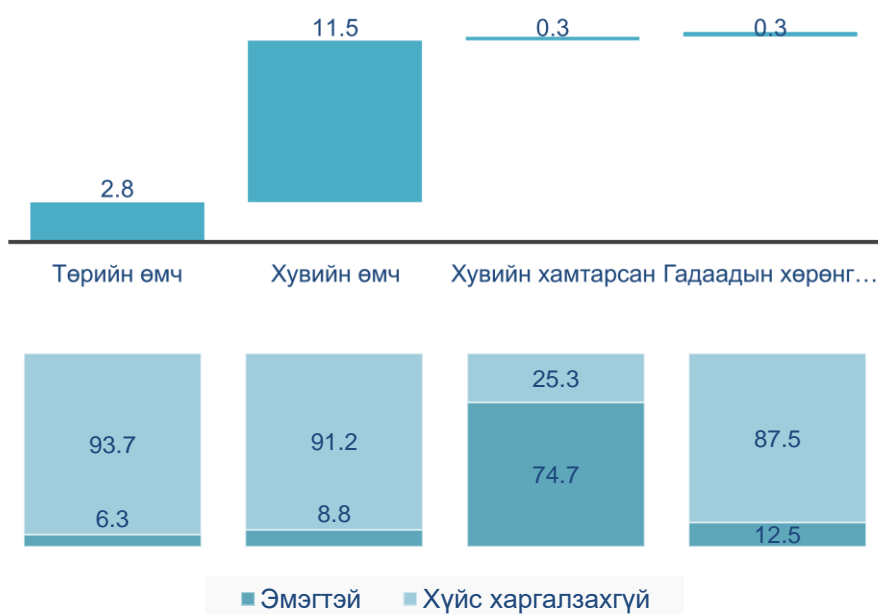
Эдийн засгийн үйл ажиллагааны салбарын ангиллаар авч үзвэл өнгөрсөн нэг жилийн хугацаанд бөөний болон жижиглэн худалдаа, машин, мотоциклын засвар үйлчилгээ салбарт зохих мэргэжилтэй ажиллах хүч олдоогүйн улмаас 3.1 мянган сул орон тоо байсан нь хамгийн өндөр буюу 20.6 хувийг эзэлж байв. Барилгын салбарт 1.6 мянга (10.9 хувь), боловсруулах үйлдвэрлэлийн 1.6 мянган (10.7хувь) ажлын байр байсан ч зохих мэргэжилтэй ажилтан авч чадалгүй ажиллах хүчний хомсдолтой ажилласан нь судалгааны дүнгээс харагдаж байна.

Хүснэгт 15. Ажиллах хүчний хомсдол, эдийн засгийн үйл ажиллагааны салбар, ажилтны хүйсээр

| Эдийн засгийн үйл ажиллагааны салбар | Хомсдолтой байсан ажилтны тоо | | | | | |
|--|-------------------------------|------------|-------------------|------------|--------------|------------|
| | Эмэгтэй | | Хүйс харгалзахгүй | | Дүн | |
| | тоо | хувь | тоо | хувь | тоо | хувь |
| Хөдөө аж ахуй, ойн аж ахуй, загас барилт, ан агнуур | 2 | 0.2 | 1029 | 7.6 | 1032 | 6.9 |
| Уул уурхай, олборлолт | 0 | 0.0 | 402 | 3.0 | 402 | 2.7 |
| Боловсруулах үйлдвэрлэл | 403 | 27.7 | 1204 | 8.9 | 1607 | 10.7 |
| Цахилгаан, хий, уур, агааржуулалтын хангамж | 6 | 0.4 | 139 | 1.0 | 145 | 1.0 |
| Усан хангамж; бохир ус, хог, хаягдлын менежмент болон цэвэрлэх үйл ажиллагаа | 1 | 0.1 | 13 | 0.1 | 14 | 0.1 |
| Барилга | 125 | 8.6 | 1501 | 11.1 | 1626 | 10.9 |
| Бөөний болон жижиглэн худалдаа; машин, мотоциклын засвар үйлчилгээ | 55 | 3.8 | 3025 | 22.4 | 3080 | 20.6 |
| Тээвэр ба агуулахын үйл ажиллагаа | 12 | 0.8 | 258 | 1.9 | 270 | 1.8 |
| Байр, сууц болон хоол хүнсээр үйлчлэх үйл ажиллагаа | 315 | 21.7 | 329 | 2.4 | 645 | 4.3 |
| Мэдээлэл, холбоо | 61 | 4.2 | 519 | 3.8 | 580 | 3.9 |
| Санхүүгийн болон даатгалын үйл ажиллагаа | 77 | 5.3 | 334 | 2.5 | 411 | 2.7 |
| Үл хөдлөх хөрөнгийн үйл ажиллагаа | 45 | 3.1 | 1170 | 8.7 | 1215 | 8.1 |
| Мэргэжлийн, шинжлэх ухаан болон техникийн үйл ажиллагаа | 52 | 3.6 | 114 | 0.8 | 166 | 1.1 |
| Захиргааны болон дэмжлэг үзүүлэх үйл ажиллагаа | 46 | 3.2 | 849 | 6.3 | 896 | 6.0 |
| Боловсрол | 0 | 0.0 | 1008 | 7.5 | 1008 | 6.7 |
| Хүний эрүүл мэнд ба нийгмийн үйл ажиллагаа | 145 | 10.0 | 966 | 7.1 | 1110 | 7.4 |
| Урлаг, үзвэр, тоглоом наадам | 92 | 6.3 | 508 | 3.8 | 600 | 4.0 |
| Үйлчилгээний бусад үйл ажиллагаа | 16 | 1.1 | 148 | 1.1 | 165 | 1.1 |
| Нийт | 1453 | 100 | 13518 | 100 | 14972 | 100 |

Дээрх үр дүнгээс харвал Бөөний болон жижиглэн худалдаа, машин, мотоциклын засвар үйлчилгээ, Боловсруулах үйлдвэрлэл, Барилга, Захиргааны болон дэмжлэг үзүүлэх үйл ажиллагаа, Үл хөдлөх хөрөнгийн үйл ажиллагааны салбарууд ажлын байрны нөөцөө бүрэн ашиглаж чадаагүй байна. Үүнийг эдгээр салбаруудад эрэлт байгаа ч нийлүүлэлт хангалтгүй, ажил хайгч ажлын байрны шаардлагад нийцэхгүй байгаатай холбон тайлбарлаж болох юм. Нөгөө талаас хөдөлмөрийн зах зээлд орохоор ажил идэвхтэй хайж байгаа хүмүүс мэдээллийн дутмаг байдалд байгаа нь нөлөөлж болно. Харин Үйлчилгээний бусад үйл ажиллагаа, Цахилгаан, хий, уур, агааржуулалтын хангамж, Усан хангамж, бохир ус, хог, хаягдлын менежмент болон цэвэрлэх үйл ажиллагааны салбаруудад ажиллах хүчний хомсдол хамгийн бага байсныг эдгээр салбарт ажиллах хүчний эрэлт бага байсан, нөгөө талаас эдгээр салбарын мэргэжлүүд нь салбар хооронд шилжих боломж хязгаарлагдмал байдагтай холбон тайлбарлаж болох юм.

Зураг 22. Ажиллах хүчний хомсдол, байгууллагын өмчийн хэлбэр, хүйсээр /мян/



Төрийн өмчийн ААНБ-ууд 2.8 мянга, хувийн өмчийн ААНБ-ууд 11.5 мянга, хувийн хамтарсан өмчийн болон гадаадын хөрөнгө оруулалттай ААНБ-ууд тус бүр 0.3 мянган ажилтныг өнгөрсөн 12 сарын хугацаанд авч ажиллуулах боломжоо алдан, ажиллах хүчний хомсдолд оржээ. Төрийн өмчит ажил олгогчдын хэрэгцээтэй байсан ажиллах хүчний 93.7 хувь, хувийн өмчийн ажил олгогчдын 91.2 хувь гадаадын хөрөнгө оруулалттай ААН-ын хувьд ажиллах хүчний хомсдолын 87.5 хувь нь эмэгтэй ажилтны хэрэгцээ байжээ.

Ажиллах хүчний хомсдолыг ажил мэргэжил бүрээр тодорхойлох нь судалгааны гол зорилгын нэг юм.

Ажиллах хүчний хомсдолыг ажил мэргэжлийн үндсэн бүлгээр авч үзвэл “мэргэжилтэн” буюу II бүлгийн ажил мэргэжлийн хомсдол хамгийн өндөр буюу 42.4 хувийг эзэлж байна. “Үйлдвэрлэл, барилга, гар урлал, холбогдох ажил, үйлчилгээний

ажилтан” буюу VII бүлэг, “суурин төхөөрөмж, машин механизмын операторч, угсрагч” буюу VIII бүлгийн ажил мэргэжлийн хомсдол 36.1 хувийг бүрдүүлж байна.

Хүснэгт 16. Ажиллах хүчний хомсдол, ажил мэргэжлийн ангиллын үндсэн бүлгээр

| ISCO код | Ажил мэргэжлийн ангилал | Нийт хомсдолд эзлэх хувь | Бүлэг тус бүрд эзлэх эмэгтэйчүүд /хувь/ |
|----------|--|--------------------------|---|
| 1 | Менежер | 1.7 | 6.7 |
| 2 | Мэргэжилтэн | 42.4 | 8.1 |
| 3 | Техникч болон туслах/дэд мэргэжилтэн | 4.1 | 16.2 |
| 4 | Контор үйлчилгээний ажилтан | 0.4 | 25.0 |
| 5 | Худалдаа, үйлчилгээний ажилтан | 10.4 | 31.9 |
| 6 | Хөдөө аж ахуй, ой, загас агнуурын ажилтан | 1.0 | 11.1 |
| 7 | Үйлдвэрлэл, барилга, гар урлал, холбогдох ажил, үйлчилгээний ажилтан | 17.9 | 14.2 |
| 8 | Суурин төхөөрөмж, машин механизмын операторч, угсрагч | 18.2 | 9.1 |
| 9 | Энгийн ажил мэргэжил | 3.9 | 40.0 |

Ажиллах хүчний хомсдолыг ажил мэргэжлээр авч үзвэл жолооч, мужаан, тогооч, багш, барилгын өргөн мэргэжлүүд давамгайлжээ.

Хүснэгт 17. Ажиллах хүчний хомсдол, ажил мэргэжлээр /хувь/

| Д/д | ISCO код | Ажил мэргэжлийн нэр | Хомсдол /хувь / | Д/д | ISCO код | Ажил мэргэжлийн нэр | Хомсдол /хувь / |
|---------------------------------|----------|---|-----------------|-----|----------|---------------------|-----------------|
| 1 | 832211 | Жолооч | 19.6 | 11 | 221111 | Эмч | 3.3 |
| 2 | 711515 | Мужаан | 13.0 | 12 | 721219 | Гагнуурчин | 3.1 |
| 3 | 512011 | Тогооч | 9.9 | 13 | 214222 | Дулааны инженер | 2.8 |
| 4 | 213312 | Байгаль хамгаалагч | 5.0 | 14 | 265612 | Нэвтрүүлэгч | 2.8 |
| 5 | 815212 | Сүлжигч | 4.7 | 15 | 513111 | Зөөгч | 2.8 |
| 6 | 233028 | Дуу хөгжмийн багш | 4.3 | 16 | 712611 | Сантехник слесарь | 2.8 |
| 7 | 541411 | Хамгаалалтын ажилтан | 4.0 | 17 | 911211 | Үйлчлэгч | 2.8 |
| 8 | 741111 | Цахилгаанчин | 4.0 | 18 | 222111 | Сувилагч | 2.6 |
| 9 | 811131 | Авто засварчин | 3.8 | 19 | 235912 | Соробан багш | 2.4 |
| 10 | 226315 | Хөдөлмөрийн аюулгүй байдал, эрүүл ахуйн мэргэжилтэн | 3.8 | 20 | 241117 | Нягтлан бодогч | 2.4 |
| Нийт хомсдолд эзлэх хувь | | | | | 46.8 | | |

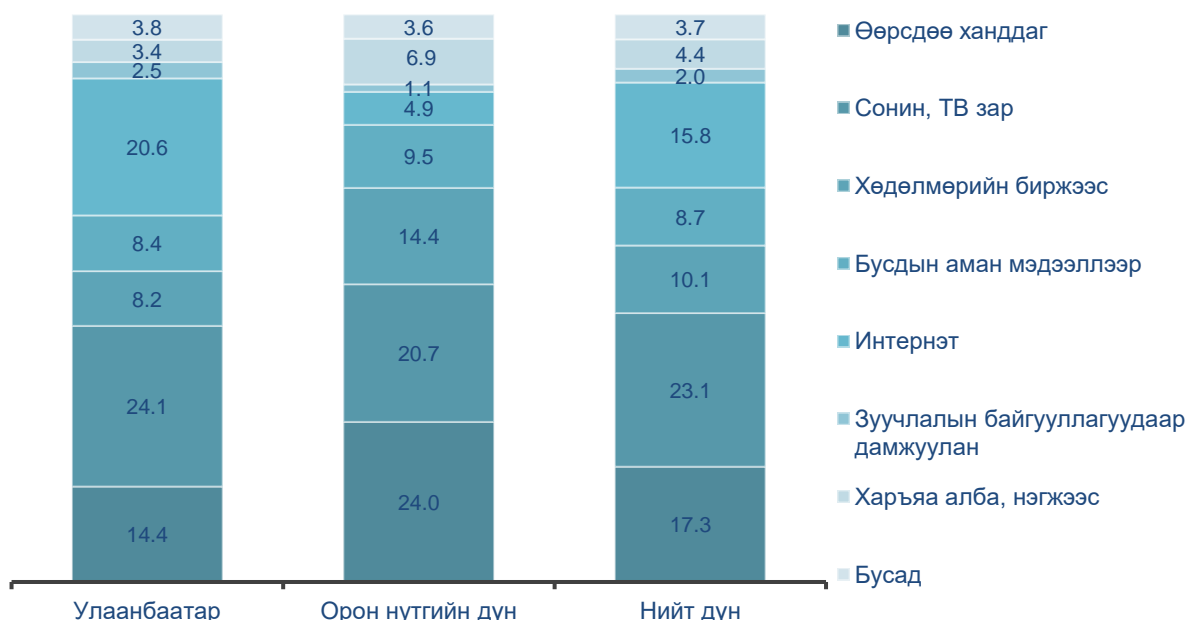
Тайлбар: Ажиллах хүчний хомсдолын ажил мэргэжлийн мэдээлэл нь эх олонлогт тархаагаагүй дүн юм.

3.4 ШИНЭ АЖИЛТАН АВАХАД АШИГЛАСАН МЭДЭЭЛЛИЙН ЭХ СУРВАЛЖ

Судалгаагаар аж ахуйн нэгж, байгууллагын шинээр ажилтан авахад хэрэглэдэг мэдээллийн эх сурвалжийг тодруулахад сонин, телевизийн зар, интернет, цахим мэдээллээр ажилтнаа сонгон шалгаруулж хүний нөөцөө бүрдүүлдэг аж ахуйн нэгж, байгууллагууд (38.8 хувь) зонхилж байна. Түүнчлэн ажил хайгч иргэд өөрөө ажил олгогчид хандан ажилд орох нь хөдөлмөрийн зах зээлд элбэг байдаг ба энэ нь 17.3 хувийг эзэлнэ. Харин хөдөлмөр зуучлалын төрийн үйлчилгээ буюу хөдөлмөрийн хэлтсүүдээр (хуучин нэрээр) дамжуулан 10.1 хувь нь ажилтнаа сонгон авдаг гэж хариулжээ.

Орон нутгийн ажил олгогчдын 20.7 хувь нь сонин телевизийн зараар ажилтан авсан бөгөөд 24.0 хувь нь иргэд өөрсдөө хандан ажилд орсон гэж хариулсан бол Улаанбаатар хотын ААНБ-ын 44.0 хувь нь сонин телевизийн зар, интернет ашиглаж шинээр ажилтан авч ажиллуулдаг байна.

Зураг 23. Шинэ ажилтан авахад ашигласан мэдээллийн эх сурвалж /хувь/



ААНБ-ын хамгийн багаар нэрлэсэн эх сурвалж нь зуучлалын байгууллагууд буюу хөдөлмөрийн хувийн биржүүд байна. Гэвч цөөн тооны томоохон ААНБ-ууд хөдөлмөр зуучлалын хувийн байгууллагуудтай байнгын хамтын ажиллагаатай байдгаа илэрхийлжээ.

Уул уурхайн салбарын 10 ажил олгогч тутмын 9 нь , бөөний болон жижиглэн худалдааны салбарын 5 ажил олгогч тутмын 4 нь интернетийн эх сурвалж ашиглан шинээр ажилтан авсан байна. (Хавсралт 2) Энэ нь төрийн болон хувийн хэвшлийн хөдөлмөр зуучлалын үйл ажиллагааг сайжруулах шинэчлэх шаардлага байгааг харуулж байна.

3.5 АЖИЛ ОЛГОГЧДОД ТУЛГАРДАГ БЭРХШЭЭЛ

Судалгаанд оролцогч ААНБ-аас хөдөлмөрийн харилцаанд оролцох явцад тохиолддог бэрхшээлийн талаар тодруулахад хамгийн их тохиолддог бэрхшээлд ажил горилогчийн ажлын туршлага хангалтгүй байх явдал гэж үзсэн бөгөөд тухайн ажилтныг ажилд дадлагажуулж, суралцуулахад цаг хугацаа их шаарддаг болохыг дурджээ.

Тухайлбал ажил олгогчдын 31.5 хувь нь ажил хайгчийн ажлын туршлага дутмаг, 23.5 хувь нь боловсрол, мэргэжлийн түвшин, ажлын байрны шаардлагад нийцэхгүй гэсэн бэрхшээлүүдийг дурдсан байна. Дээрх шалтгаанаас гадна хувь хүний суурь хүмүүжил, төлөвлөөс хамааралтай /ажилдаа хариуцлагагүй ханддаг, цалин голдог, тогтвор суурьшилтай ажилладаггүй / шалтгааныг 8.8 хувь нь дурдсан бол , 13.2 хувь нь ажил горилогч иргэд ажлын байр, орчин нөхцөлийг голох бэрхшээл байдаг гэж хариулжээ.

Шинээр ажилтан авахад тулгарч буй гол бэрхшээл нь дээр дурдсанчлан ажил горилогчийн ажлын туршлага, боловсрол мэдлэг, ур чадвар гол байр суурийг эзэлж байгаа хэдий ч хувь хүний төлөвшил, харилцаа хандлага, тогтвор суурьшил, хариуцлагатай холбоотой асуудлууд байсаар байна.

Зураг 24. Ажил олгогчийн бэрхшээл: шинээр ажилтан авахад болон ажиллуулахад тулгардаг нийтлэг бэрхшээл /хувь/



3.6 ӨМНӨХ СУДАЛГААНЫ ҮР ДҮНГИЙН ХАРЬЦУУЛАЛТ

Барометрийн судалгаа нь түүвэрт хамрагдсан аж ахуйн нэгж байгууллагуудаа дахин сонгож, тогтмол хугацааны давтамжтайгаар явуулж чадвал хөдөлмөрийн зах зээл дэх ажиллах хүчний хөдөлгөөний зүй тогтлыг тодорхойлох ач холбогдолтой арга хэрэгсэл болдог төдийгүй судалгаа бүрийн арга зүй нь ижил, тодорхойлж буй үр дүнгийн мэдээллийн бүтэц, агуулга нь адил учраас харьцуулалт хийх боломжтой.

Тиймээс жил бүр гүйцэтгэсэн барометрийн судалгааны үр дүнг харьцуулан, хөдөлмөрийн зах зээлийн эрэлтийн талын дунд хугацааны ерөнхий дүр зургийг харж болно.

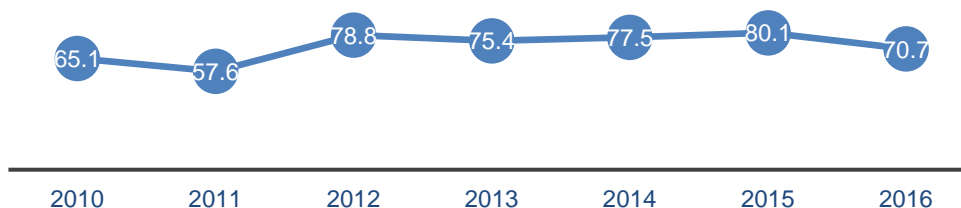
Хүснэгт 18. Судалгаанд хамрагдсан ААНБ, ажилтны тооны бүлгээр

| Судалгааны дүн | | 1-10 ажилтан | 11-50 ажилтан | 51-250 ажилтан | 251 ба түүнээс дээш | Дүн |
|----------------|------|--------------|---------------|----------------|---------------------|------|
| 2012 он | тоо | 995 | 1252 | 517 | 109 | 2873 |
| | хувь | 34.6 | 43.6 | 18.0 | 3.8 | 100 |
| 2013 он | тоо | 683 | 475 | 347 | 121 | 1644 |
| | хувь | 41.5 | 28.9 | 21.1 | 7.4 | 100 |
| 2014 он | тоо | 553 | 467 | 555 | 147 | 1722 |
| | Хувь | 32.1 | 27.1 | 32.2 | 8.5 | 100% |
| 2015 он | тоо | 794 | 679 | 454 | 122 | 2050 |
| | хувь | 38.7 | 33.1 | 22.1 | 6.0 | 100 |
| 2016 он | тоо | 961 | 797 | 525 | 149 | 2433 |
| | хувь | 39.5 | 32.8 | 21.6 | 6.1 | 100 |

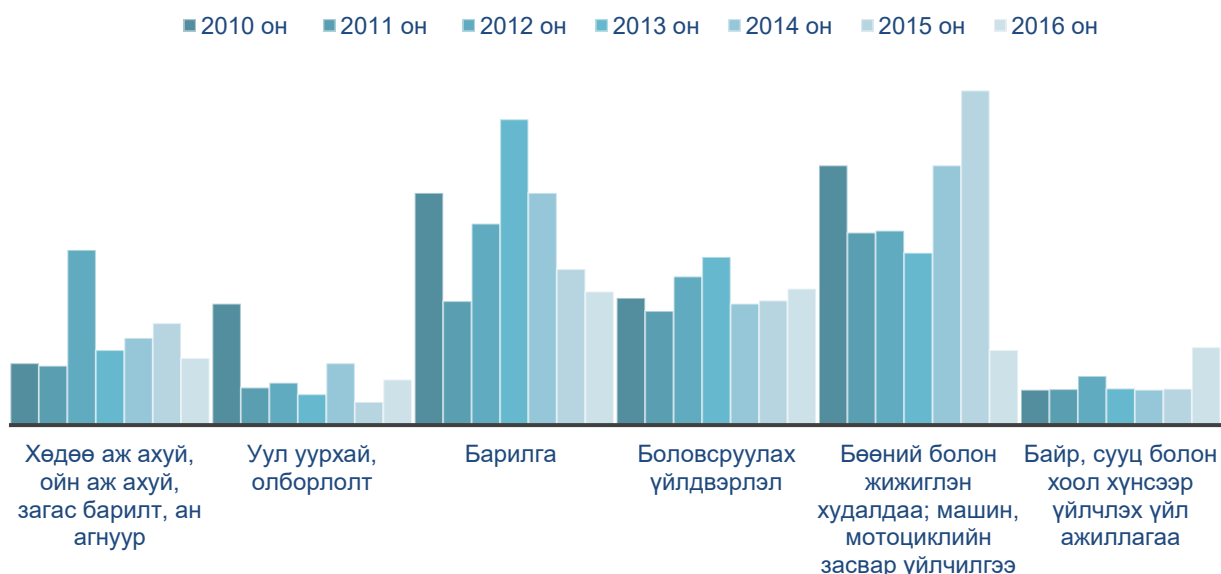
Үндэсний статистикийн хорооны бизнес регистрийн санд бүртгэлтэй, үйл ажиллагаа явуулж буй ААНБ-ын 90 орчим хувь нь 20-оос доош ажилтантай ажил олгогчид бүрдүүлдэг. Тиймээс жил бүрийн судалгааны түүврийн хэмжээнд энэ бүлгийн ажил олгогчдын эзлэх хувь хамгийн өндөр байдаг. Энэ жилийн судалгааны түүврийн хувьд ч 1-10 хүртэлх ажилтантай ажил олгогчид 39.5 хувийг эзэлж байна. Мөн 150-ээс дээш ажиллагчидтай ажил олгогчийг нэлэнхүй байдлаар түүвэрт хамруулсан. Ажилтны тооны бүлгээр олон ажиллагчид /50 –дээш/-тай ажил олгогчдын бүлэг нийт түүврийн 27.7 хувийг эзэлж байна.

Улсын хэмжээнд ажиллах хүчний эрэлт 2012 онд 22.5 хувь, 2013 онд өмнөх онтой харьцуулахад 7.6 хувиар буурч 14.9 хувь байсан бол дараагийн 3 жилийн судалгааны үр дүнгээр хөдөлмөрийн зах зээл эерэг өөрчлөлтийг үзүүлж ажиллах хүчний хэрэгцээ өсөх төлөв гарсан. Харин энэ удаагийн судалгааны үр дүнгээр ажиллах хүчний эрэлт буурсныг улс орны эдийн засаг, нийгмийн нөхцөл байдал хүндрэлтэй байгаатай холбон тайлбарлаж болох юм. Гэвч жил ирэх тусам хөдөлмөрийн зах зээлийн багтаамж тэлж, урт хугацаанд хөдөлмөр эрхлэлтийг нэмэгдүүлэх боломж байгаа нь харагдаж байна.

Зураг 25. Ажиллах хүчний эрэлт, оноор /мян/

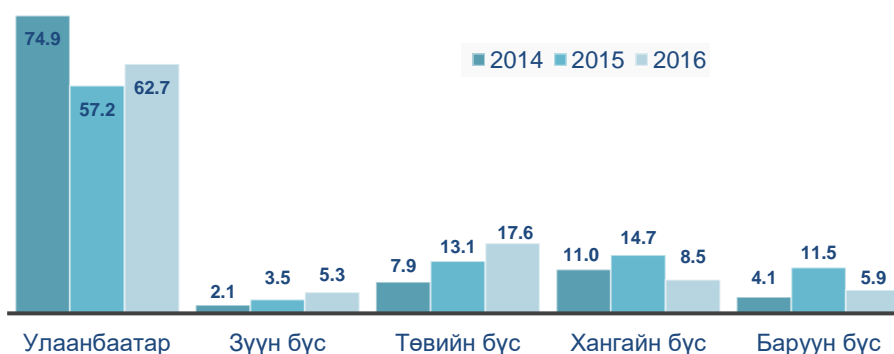


Зураг 26. Ажиллах хүчний эрэлт, салбараар /мян/



Эдийн засгийн үйл ажиллагааны салбарын ангиллаар барилгын салбарын ажиллах хүчний эрэлт эхний жилүүдэд өсөлттэй байсан ч сүүлийн 3 жилийн дүнгээр тогтмол буурсан үзүүлэлттэй гарчээ. Мөн бөөний болон жижиглэн худалдаа, хөдөө аж ахуйн салбарын эрэлт жил бүр өсөлттэй гарсан ч энэ удаагийн судалгааны дүнгээр буурчээ. Харин боловсруулах үйлдвэрлэл, уул уурхай, байр сууц, хоол хүнсээр үйлчлэх үйл ажиллагааны салбаруудын ажиллах хүчний эрэлт энэ удаагийн судалгааны дүнгээр өссөн үзүүлэлттэй байна.

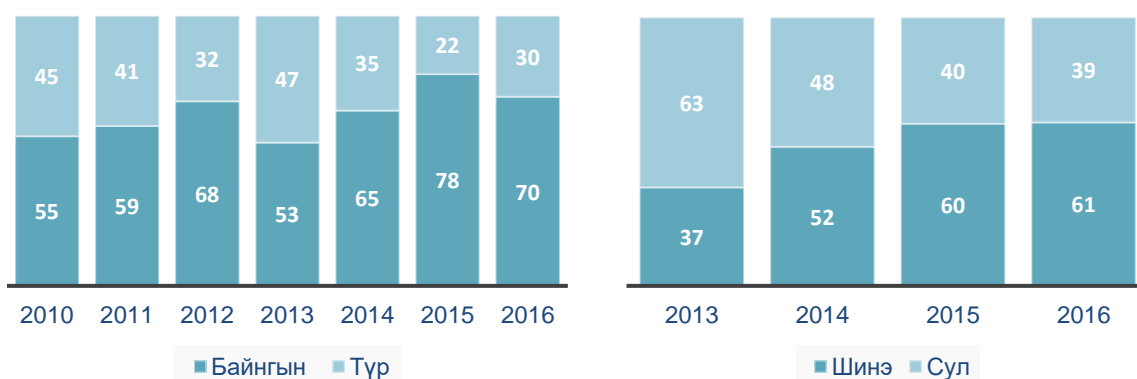
Зураг 27. Ажиллах хүчний эрэлт, бүс нутгаар /хувь/



Бүс нутгийн байршлын хувьд нөхцөл байдал нэлээд тогтворгүй байна. Улсын хэмжээнд Улаанбаатар болон төвийн бүсэд ажиллах хүчний эрэлт их байдаг ч Улаанбаатар хотын хөдөлмөрийн зах зээлийн багтаамжийн тэлэх, хумих шинж чанар он хооронд хэлбэлзэлтэй байсаар байгаа юм. Зүүн болон төвийн бүсийн хөдөлмөрийн зах багтаамж жил бүр өсөх хандлагатай байгаа бол хангай, баруун бүсүүдийн хувьд энэ удаагийн судалгааны дүнгээр буурсан үзүүлэлттэй гарлаа.

Монгол Улсын эрс тэс уур амьсгал, улирлын шинж чанар нь хөдөлмөрийн зах зээлд нөлөөлж байдаг. Энэ нөлөө барометрийн судалгааны үр дүнгээр тооцоологдсон ажиллах хүчний эрэлтэд ч ажиглагддаг. Тухайлбал нэг жилийн ажиллах хүчний эрэлтийн 3 ажлын байр тутмын 2 нь оны эхний хагас жилд бий болох хандлагатай байдгийг жил бүрийн судалгааны үр дүн харуулж байна.

Зураг 28. Ажиллах хүчний эрэлт, ажлын байрны хэлбэр, төрлөөр /хувь/



Барометрийн судалгааны жил бүрийн үр дүнгээс байнгын ажиллах хүчний эрэлт өндөр буюу дунджаар нийт ажиллах хүчний эрэлтийн 2/3-ийг эзэлж байна. 2013 оны судалгааны дүнгээр нийт ажиллах хүчний эрэлтийн 53 хувь нь байнгын ажлын байр байсан бол энэ дүн 2015 оны хувьд нийт эрэлтийн 78, 2016 оны хувьд 70.0 хувийг эзэлж байна.

Судалгаагаар ажиллах хүчний эрэлтийг ажлын байрны хэлбэрээс гадна ажлын байрны төрлөөр тодорхойлдог.

2013 оны судалгааны дүнгээр нийт эрэлтийн 37 хувийг шинэ ажлын байр эзэлж байгаа бол 2015 оны нийт эрэлтийн 1/2 нь, 2016 онд 6/10 нь болсон нь хөдөлмөрийн зах зээлд ажиллах хүчний мөн хэмжээний цэвэр өсөлт бий болох боломж байгааг нотолж байна.

Ажиллах хүчний буюу хөдөлмөрийн эрэлтийг ажил мэргэжлийн ангиллаар үзвэл хэд хэдэн нийтлэг төлөв байдал хадгалагдаж байгаа юм. (Хавсралт 3-аас дэлгэрэнгүй харна уу) Үүнд:

- ✓ Ажил мэргэжлийн ангиллын үндсэн бүлгийн “мэргэжилтэн” буюу II бүлэг, “энгийн ажил мэргэжил” буюу IX бүлгийн ажил мэргэжлүүд эрэлтийн ихэнх хувийг бүрдүүлж байна.
- ✓ Ажиллах хүчний эрэлт ихтэй эдийн засгийн үйл ажиллагааны салбаруудын ажил мэргэжлүүд хөдөлмөрийн зах зээлийн эрэлттэй ажил мэргэжлүүдийг

тодорхойлж байна. Ялангуяа барилгын салбарын олон ажил мэргэжлүүд сүүлийн жилүүдэд дараалан хийсэн судалгаа бүрд эрэлттэй ажил мэргэжлүүдээр нэрлэгдсэн хэвээр байна.

- ✓ Жил бүрийн судалгааны үр дүнгээр энгийн ажил мэргэжлүүд нэлээд эрэлттэй байдаг. Тухайлбал үйлчилгээний ажилтан, үйлчлэгч, галч, үйлдвэрлэл аж ахуйн туслах ажилтны эрэлт жил бүр байсаар байна. Нөгөө талаас авто машины жолооч, тогооч, зөөгч зэрэг мэргэжил нь эрэлттэй ажил мэргэжлээр тодорхойлогдсон нь салбар бүрд хэрэгцээтэй байдагтай шууд холбоотой юм.
- ✓ Уул уурхайн салбар нь эрэлт ихтэй бусад салбаруудтай харьцуулахад ажиллах хүчний хэрэгцээ бага, жил ирэх тусам уул уурхайн салбарын ажил мэргэжлийн эрэлт багасаж байгааг судалгааны үр дүнгүүд харуулж байна.
- ✓ Хөдөлмөрийн зах зээл дээд боловсролын нийлүүлэлтээс гадна мэргэжлийн боловсролын нийлүүлэлтийг шингээх боломж өндөр байсаар байна. Судалгаагаар тодорхойлогдож буй эрэлттэй ажил мэргэжлүүдийн дотор мэргэжлийн анхан шатны болон тусгай мэргэжлийн дунд боловсролоор эзэмшүүлдэг ур чадварууд түлхүү байна.

Хүснэгт 19. Ажил мэргэжлийн эрэлт, оноор

| 2016 оны судалгааны үр дүн | | 2015 оны судалгааны үр дүн | |
|----------------------------|-------------------------|----------------------------|---------------------------|
| YAMAT-08 | Ажил мэргэжлийн нэр | YAMAT-08 | Ажил мэргэжлийн нэр |
| 8322 | Жолооч | 8322 | Жолооч |
| 9112 | Үйлчилгээний ажилтан | 5414 | Хамгаалагч |
| 5414 | Хамгаалагч | 9312 | Барилгын туслах ажилтан |
| 9312 | Туслах ажилчин | 5120 | Тогооч |
| 2221 | Сувилагч | 9329 | Үйлдвэрийн туслах ажилтан |
| 2145 | Технологич | 2211 | Эмч |
| 7111 | Барилгын өргөн мэргэжил | 2221 | Сувилагч |
| 5120 | Тогооч | 2411 | Нягтлан бодогч |
| 5131 | Зөөгч | 1211 | Бизнесийн удирдлага |
| 2211 | Их эмч | 2431 | Санхүүгийн шинжээч |
| 5245 | Түгээгч | 9333 | Ачигч |
| 9112 | Үйлчлэгч | 2310 | Багш |
| 2142 | Барилгын инженер | 9112 | Үйлчлэгч |
| 8111 | Засварчин | 2141 | Инженер |
| 7411 | Цахилгаанчин | 8342 | Операторч |
| 5242 | Борлуулагч | 7111 | Барилгачин |
| 2411 | Нягтлан бодогч | 7522 | Мужаан |
| 5230 | Касс | 2142 | Барилгын инженер |
| 2330 | Багш | 5131 | Зөөгч бармен |
| 9629 | Галч | 7126 | Сантехникч |

ДҮГНЭЛТ

Жил бүр явуулдаг барометрийн судалгаа нь Монгол улсын хөдөлмөрийн зах зээлийн ажиллах хүчний эрэлтийг богино хугацаанд тодорхойлдог.

2017 онд дотоодын хөдөлмөрийн зах зээлд 70.7 мянган ажиллах хүчний буюу хөдөлмөрийн эрэлт үүсэх боломжтойгоос 70.4 хувь нь оны эхний хагас жилд, үлдсэн 29.6 хувь нь сүүлийн хагас жилд бий болох хандлагатай байна. Нийт хөдөлмөрийн эрэлтийн 70.0 хувь нь байнгын, 30.0 хувь нь түр ажлын байрны, 60.9 хувь нь шинэ ажлын байрны, 39.1 хувь нь сул ажлын байрны эрэлт байна.

Аж ахуйн нэгж байгууллагын үйл ажиллагааны тэлэлт, бизнесийн өсөлт нь шинэ ажлын байрны нийлүүлэлтэд шууд нөлөө үзүүлж байгаа бол хөдөлмөр эрхлэлтийн тогтворгүй байдал, хөдөлмөрийн насны хүн амын шилжих хөдөлгөөн, ажил хайгч ажлын байрны шаардлагад нийцэхгүй байдал, ажилтны ажлын байран дах сэтгэл ханамжийн байдал зэрэг нь сул ажлын байрны орон зай үүсэхэд нөлөөлдөг голлох хүчин зүйлс болж байна. Жил бүрийн судалгаанаас харахад ажиллах хүчний эрэлтийн багагүй хувь буюу дунджаар 47.0 хувийг сул ажлын байр эзэлж байгаа нь ажлын байранд тогтвор суурьшилтай ажиллах, мэргэших зэрэг асуудлыг анхаарах шаардлагатайг илтгэж байгаа юм.

2017 оны хөдөлмөрийн эрэлтийн 14.2 хувь (10.0 мян) боловсруулах үйлдвэрлэл, 13.9 хувь (9.8 мян) барилга, 8.1 хувь (5.7 мян) нь байр сууц, хоол хүнсээр үйлчлэх үйл ажиллагааны, 7.8 хувь (5.5 мян) бөөний болон жижиглэнгийн худалдаа, 7.0 хувь (4.9 мян) хөдөө аж ахуй салбаруудад ногдож байгаа нь нийт эрэлтийн 50.9 хувийг эзэлж байна.

Хөдөлмөрийн эрэлтийг ажил мэргэжлийн ангиллаар тодруулбал, үндсэн бүлгийн “мэргэжилтэн” буюу II бүлгийн ажил мэргэжлийн эрэлт 29.6 хувь буюу хамгийн өндөр байна. Мэргэжлийн чиглэлээр тодруулбал жолооч, хамгаалагч, барилга болон үйлдвэрлэл, аж ахуйн туслах ажилтан, түгээгч, борлуулагч зэрэг мэргэжил шаардахгүй энгийн ажил мэргэжил, сувилагч, тогооч, зөөгч, барилгын өргөн мэргэжлүүд зэрэг дээд боловсрол шаардахгүй мэргэжлийн боловсролын сургалтаар бэлтгэх ажил мэргэжлүүд, технологич, эмч, барилгын инженер, нягтлан бодогч, багш зэрэг дээд боловсролын ажил мэргэжлүүд хамгийн өндөр хувийн жин эзэлж байна.

Ажил олгогчид техникийн ур чадвараас гадна ажил хайгчийн ажлын туршлага, хувь хүний харилцааны соёл, хандлага, ажлын хариуцлага зэрэг эерэг зан чанар, зөөлөн ур чадварыг илүүд үздэг хэвээр байна.

Энгийн ажил мэргэжлийн эрэлт жил бүр өндөр байгаа нь хөдөлмөрийн нөөц дэх бүрэн дунд боловсролтой ажиллах хүчнийг ажлын байраар хангах боломж буйг илтгэж байна.

Хөдөлмөр эрхлэлтийг нэмэгдүүлэхэд сөрөг нөлөө үзүүлж буй шалтгаануудын нэг нь ажиллах хүчний хомсдол юм. Судалгаагаар өнгөрсөн 12 сарын хугацаанд аж ахуйн нэгж байгууллагуудад нийт 15.0 мянган ажиллах хүчний хомсдол байсан гэжээ.

Эдийн засгийн үйл ажиллагааны салбарын ангиллаар үзвэл бөөний болон жижиглэн худалдаа, машин, мотоциклын засвар үйлчилгээ, боловсруулах үйлдвэрлэл, барилга, үл хөдлөх хөрөнгийн үйл ажиллагааны салбарууд хамгийн олон тоогоор ажлын

байрны нөөцөө бүрэн ашиглаж чадаагүй байна. Дээрх 4 салбарт нийт ажиллах хүчний хомсдолын 50.3 хувь ногдож байна. Харин усан хангамж, бохир ус, хог, хаягдлын менежмент болон цэвэрлэх үйл ажиллагаа, цахилгаан, хий, уур, агааржуулалтын хангамж, үйлчилгээний бусад үйл ажиллагааны салбаруудад ажиллах хүчний хомсдол хамгийн бага байжээ.

Ажил олгогчид шинээр ажилтан авахдаа сонин, телевизийн зар, интернетийн мэдээллийг түлхүү ашигладаг хэвээр байна. Хөдөлмөр, зуучлалын төрийн үйлчилгээ Улаанбаатар хотоос илүү орон нутагт хүртээмжтэй байгаа ч, тус төрлийн үйлчилгээний зөвхөн 14.4 хувийг эзэлж байна. Мөн хөдөлмөр зуучлалын хувийн байгууллагуудын үйлчилгээний цар хүрээ, хүртээмж бага байгааг судалгааны дүнгээс харж болно.

Ажиллах хүчний хомсдол бий болоход ажил олгогчдын хувьд шинээр ажилтан авах, эрэлхийлэх арга зам, ажил хайж буй иргэний мэргэжил, ур чадвар шаардлага хангахгүй байгаа бол, ажил хайгчийн хувьд ажлын байрны талаарх мэдээллийн дутагдалтай байдал, мэдлэг, ур чадварын хомсдол зэрэг хүчин зүйлс голлон нөлөөлж байна.

САНАЛ , ЗӨВЛӨМЖ

- ✓ Жил бүр хөдөлмөрийн зах зээлд шинэ ажлын байрны эрэлт өсөж байгаа нь хөдөлмөрийн зах зээлийн багтаамж нэмэгдэх боломж байгааг харуулж байна. Иймээс төрөөс хэрэгжүүлж буй бодлого, хөтөлбөртөө хөдөлмөрийн зах зээлийн эрэлт нийлүүлэлтийн тэнцвэр, чиг хандлагыг харгалзан үзэх нь чухал байна.
- ✓ Манай улсын хөдөлмөрийн нөөц дэх бүрэн дунд болон түүнээс доош боловсролтой, мэргэжилгүй, ажлын туршлагагүй ажиллах хүчинд чиглэсэн хөдөлмөр эрхлэлтийн бодлого, үйл ажиллагааг зохион байгуулах.
- ✓ Төрийн болон хувийн хөдөлмөр зуучлалын байгууллагуудын үйлчилгээний чанар, хүртээмжийг сайжруулах, хяналт үнэлгээг тогтмол явуулах.
- ✓ Ажил олгогчдын хүсэж буй зан чанар, зөөлөн ур чадварыг ажиллагчдад ЕБС, дээд болон мэргэжлийн боловсролын сургалтын байгууллагын сургалтаар эзэмшүүлэх, төлөвшүүлэхэд анхаарах, мөн хөдөлмөрт бэлтгэх хөтөлбөрийг үр дүнтэй хэрэгжүүлэх.
- ✓ Ажиллагчдад шаардагдаж буй мэргэжлийн болон зөөлөн ур чадварын талаар нарийвчлан судлах, бүх шатны сургалтын хөтөлбөрт тусгах асуудлыг анхаарах.
- ✓ Хөдөлмөрийн зах зээлийн судалгааны мэдээлэл цуглуулалтын онлайн программыг хөгжүүлэн, томоохон ААНБ-ыг тус программд тогтмол хугацаанд мэдээлэл заавал өгдөг болох эрх зүйн орчныг бүрдүүлэх.

ХАВСРАЛТ

Хавсралт 1. Ажиллах хүчний эрэлт, салбар, байршлаар

| Эдийн засгийн үйл ажиллагааны салбар | Улаанбаатар | | Зүүн бүс | | Төвийн бүс | | Хангайн бүс | | Баруун бүс | | Нийт дүнгээр | |
|--|-------------|--------------|------------|-------------|------------|--------------|-------------|-------------|------------|-------------|--------------|--------------|
| | хувь | тоо | хувь | тоо | хувь | тоо | хувь | тоо | хувь | тоо | хувь | тоо |
| Хөдөө аж ахуй, ойн аж ахуй, загас барилт, ан агнуур | 0.8 | 334 | 1.0 | 39 | 27.8 | 3453 | 7.7 | 461 | 15.3 | 640 | 7.0 | 4927 |
| Уул уурхай, олборлолт | 3.9 | 1718 | 2.1 | 78 | 8.2 | 1015 | 8.2 | 490 | 1.0 | 42 | 4.7 | 3343 |
| Боловсруулах үйлдвэрлэл | 19.2 | 8504 | 9.9 | 371 | 6.8 | 848 | 3.7 | 224 | 1.4 | 60 | 14.2 | 10008 |
| Цахилгаан, хий, уур, агааржуулалтын хангамж | 1.8 | 811 | 1.6 | 61 | 1.7 | 213 | 0.3 | 16 | 2.5 | 106 | 1.7 | 1206 |
| Усан хангамж; бохир ус, хог, хаягдлын менежмент болон цэвэрлэх үйл ажиллагаа | 0.2 | 105 | 3.3 | 124 | 0.4 | 46 | 1.4 | 84 | 0.3 | 11 | 0.5 | 371 |
| Барилга | 18.6 | 8224 | 0.0 | 0 | 3.4 | 420 | 15.0 | 899 | 6.3 | 266 | 13.9 | 9808 |
| Бөөний болон жижиглэн худалдаа; машин, мотоциклын засвар үйлчилгээ | 9.0 | 4003 | 0.0 | 0 | 8.6 | 1073 | 6.7 | 399 | 0.4 | 16 | 7.8 | 5491 |
| Тээвэр ба агуулахын үйл ажиллагаа | 3.9 | 1745 | 5.6 | 210 | 4.1 | 505 | 1.6 | 93 | 15.6 | 655 | 4.5 | 3207 |
| Байр, сууц болон хоол хүнсээр үйлчлэх үйл ажиллагаа | 9.7 | 4291 | 2.2 | 84 | 6.3 | 779 | 9.5 | 567 | 0.0 | 0 | 8.1 | 5720 |
| Мэдээлэл, холбоо | 3.9 | 1743 | 0.0 | 0 | 2.4 | 298 | 3.0 | 181 | 0.1 | 4 | 3.2 | 2227 |
| Санхүүгийн болон даатгалын үйл ажиллагаа | 1.2 | 533 | 1.4 | 54 | 0.2 | 25 | 4.8 | 286 | 0.0 | 0 | 1.3 | 898 |
| Үл хөдлөх хөрөнгийн үйл ажиллагаа | 4.4 | 1954 | 0.0 | 0 | 0.6 | 81 | 1.4 | 82 | 0.0 | 0 | 3.0 | 2117 |
| Мэргэжлийн, шинжлэх ухаан болон техникийн үйл ажиллагаа | 4.0 | 1781 | 0.0 | 0 | 1.1 | 143 | 0.9 | 51 | 0.0 | 0 | 2.8 | 1975 |
| Захиргааны болон дэмжлэг үзүүлэх үйл ажиллагаа | 9.8 | 4325 | 0.0 | 0 | 2.2 | 278 | 4.0 | 237 | 0.4 | 16 | 6.9 | 4856 |
| Боловсрол | 3.4 | 1492 | 24.5 | 921 | 15.5 | 1923 | 11.2 | 673 | 12.5 | 522 | 7.8 | 5531 |
| Хүний эрүүл мэнд ба нийгмийн үйл ажиллагаа | 3.4 | 1524 | 45.3 | 1700 | 8.7 | 1085 | 13.7 | 822 | 34.1 | 1426 | 9.3 | 6557 |
| Урлаг, үзвэр, тоглоом наадам | 1.1 | 492 | 2.7 | 102 | 2.1 | 257 | 5.1 | 305 | 9.4 | 393 | 2.2 | 1549 |
| Үйлчилгээний бусад үйл ажиллагаа | 1.6 | 706 | 0.2 | 7 | 0.0 | 0 | 2.0 | 121 | 0.7 | 30 | 1.2 | 864 |
| Нийт | 100 | 44284 | 100 | 3752 | 100 | 12439 | 100 | 5993 | 100 | 4187 | 100 | 70655 |
| Хувь | | 63 | | 5.3 | | 17.6 | | 8.5 | | 6 | | |

Хавсралт 2. Шинэ ажилтан авахад ашигласан мэдээллийн эх сурвалж , салбараар

| Мэдээллийн эх сурвалж | Өөрсдөө ханддаг | Сонин, ТВ зар | Хөдөлмөрийн биржээс | Бусдын аман мэдээллээр | Интернет | Зуучлалын байгууллагуудаар дамжуулан | Харьяа алба, нэгжээс | Бусад |
|--|-----------------|---------------|---------------------|------------------------|----------|--------------------------------------|----------------------|-------|
| Хөдөө аж ахуй, ойн аж ахуй, загас барилт, ан агнуур | 20.5% | 20.9% | 13.3% | 16.2% | 5.1% | 2.2% | 1.1% | 3.7% |
| Уул уурхай, олборлолт | 0.7% | 0.9% | 0.6% | 5.7% | 90.0% | 0.1% | 0.6% | 0.3% |
| Боловсруулах үйлдвэрлэл | 1.1% | 0.9% | 13.0% | 5.4% | 74.0% | 4.3% | 0.0% | 0.6% |
| Цахилгаан, хий, уур, агааржуулалтын хангамж | 10.2% | 9.5% | 13.9% | 45.3% | 13.8% | 0.0% | 3.1% | 0.0% |
| Усан хангамж; бохир ус, хог, хаягдлын менежмент болон цэвэрлэх үйл ажиллагаа | 9.0% | 10.8% | 57.4% | 1.0% | 1.3% | 0.0% | 2.4% | 0.1% |
| Барилга | 0.3% | 0.5% | 6.6% | 9.8% | 78.0% | 0.2% | 0.1% | 3.9% |
| Бөөний болон жижиглэн худалдаа; машин, мотоциклын засвар үйлчилгээ | 0.8% | 1.1% | 1.0% | 0.5% | 84.2% | 10.2% | 0.4% | 0.2% |
| Тээвэр ба агуулахын үйл ажиллагаа | 1.4% | 0.8% | 1.2% | 53.0% | 41.9% | 0.2% | 0.0% | 0.2% |
| Байр, сууц болон хоол хүнсээр үйлчлэх үйл ажиллагаа | 0.8% | 1.2% | 23.9% | 1.0% | 72.2% | 0.0% | 0.0% | 0.2% |
| Мэдээлэл, холбоо | 2.0% | 2.8% | 11.1% | 2.2% | 46.7% | 0.5% | 20.5% | 10.0% |
| Санхүүгийн болон даатгалын үйл ажиллагаа | 0.7% | 2.4% | 0.3% | 12.3% | 49.2% | 0.0% | 0.4% | 31.9% |
| Үл хөдлөх хөрөнгийн үйл ажиллагаа | 2.7% | 4.5% | 2.0% | 9.9% | 61.9% | 0.0% | 8.2% | 6.7% |
| Мэргэжлийн, шинжлэх ухаан болон техникийн үйл ажиллагаа | 11.1% | 11.1% | 11.1% | 11.1% | 11.1% | 11.1% | 11.1% | 11.1% |
| Захиргааны болон дэмжлэг үзүүлэх үйл ажиллагаа | 3.1% | 2.4% | 7.8% | 8.4% | 73.8% | 0.0% | 0.4% | 0.0% |
| Боловсрол | 0.4% | 0.3% | 10.5% | 18.4% | 6.5% | 0.1% | 63.3% | 0.1% |
| Хүний эрүүл мэнд ба нийгмийн үйл ажиллагаа | 1.3% | 0.6% | 0.9% | 1.1% | 69.1% | 0.0% | 25.9% | 0.3% |
| Урлаг, үзвэр, тоглоом наадам | 3.2% | 2.4% | 4.3% | 27.6% | 15.4% | 0.1% | 43.4% | 0.5% |
| Үйлчилгээний бусад үйл ажиллагаа | 15.4% | 18.2% | 1.5% | 3.4% | 32.5% | 5.7% | 0.6% | 4.6% |

БАРОМЕТРИЙН СУДАЛГАА | 2016

Хавсралт 3. Ажиллах хүчний эрэлт, ажил мэргэжлийн ангиллаар, оноор

| 2016 оны судалгааны үр дүн | | 2015 оны судалгааны үр дүн | | 2014 судалгааны үр дүн | | 2013 судалгааны үр дүн | | 2012 судалгааны үр дүн | |
|----------------------------|-------------------------|----------------------------|---------------------------|------------------------|-----------------------------|------------------------|--|------------------------|---|
| ISCO код | Ажил мэргэжлийн нэр | ISCO код | Ажил мэргэжлийн нэр | ISCO код | Ажил мэргэжлийн нэр | ISCO код | Ажил мэргэжлийн нэр | ISCO код | Ажил мэргэжлийн нэр |
| 8322.1 | Жолооч | 8322 | Жолооч | 9329.1 | Үйлдвэрийн туслах ажилтан | 9313.1 | Туслах ажилтан /барилга угсралтын, барилгын талбай газар цэвэрлэх/ | 5242.1 | Борлуулагч |
| 9112.1 | Үйлчилгээний ажилтан | 5414 | Хамгаалагч | 9312.1 | Барилгын туслах ажилтан | 8332.1 | Жолооч /ачааны тэрэгний, цемент зуурагч, тээвэрлэгч машины/ | 9313.1 | Туслах ажилтан, барилга угсралтын |
| 5414.1 | Хамгаалагч | 9312 | Барилгын туслах ажилтан | 8332.1 | Тоног төхөөрөмжийн оператор | 5242.1 | Үзүүлэн таниулж худалдаалагч | 6111 | Тариаланч, ногоочин |
| 9312.1 | Туслах ажилчин | 5120 | Тогооч | 7114.1 | Арматурчин | 9329.1 | Үйлдвэрлэл, аж ахуйн туслах ажилтан | 9329.1 | Үйлдвэрлэл, аж ахуйн туслах ажилтан |
| 2221.1 | Сувилагч | 9329 | Үйлдвэрийн туслах ажилтан | 2221.1 | Сувилагч | 7123.1 | Шаварчин-засалчин, засал чимэглэлийн | 5414 | Хамгаалалтын албаны ажилтан |
| 2145.2 | Технологич | 2211 | Эмч | 8322.1 | Жолооч | 5120.1 | Тогооч | 8322.1 | Жолооч /такси, бүхээгт тэрэг, ачааны том тэрэг/ |
| 7111.1 | Барилгын өргөн мэргэжил | 2221 | Сувилагч | 7115.1 | Барилгын мужаан | 7111.1 | Барилгачин | 5120 | Тогооч |
| 5120.1 | Тогооч | 2411 | Нягтлан бодогч | 7123.1 | Барилгын дотоод засал | 5114 | Харуул хамгаалалтын албаны ажилтан | 5131.1 | Зөөгч |
| 5131.1 | Зөөгч | 1211 | Бизнесийн удирдлага | 9311.1 | Уул уурхайн туслах ажилтан | 2221.1 | Сувилагч, ерөнхий мэргэжлийн | 8332 | Хүнд даацын машин, том тэрэгний жолооч |
| 2211.1 | Их эмч | 2431 | Санхүүгийн шинжээч | 2145.2 | Хүнсний технологийн ажилтан | 5230.1 | Дэлгүүрийн кассчин | 7123.1 | Засалчин, шаварчин |
| 5245.1 | Түгээгч | 9333 | Ачигч | 2152.3 | Сүлжигч | 5412.1 | Цагдаа | 7115.1 | Барилга угсралтын мужаан |
| 9112.1 | Үйлчлэгч | 2310 | Багш | 9333.2 | Ачигч агуулахын | 2151.1 | Инженер, цахилгааны | 7112 | Өрлөгчин, холбогдох бусад ажилтан |
| 2142.1 | Барилгын инженер | 9112 | Үйлчлэгч | 7533.1 | Оёдолчин | 5131.1 | Зөөгч | 7114.1 | Зам индүүдлэгийн ажилтан |
| 8111.3 | Засварчин | 2141 | Инженер | 7112.1 | Өрлөгчин, шаварчин | 7114.1 | Арматурчин | 7114.1 | Арматурчин |
| 7411.1 | Цахилгаанчин | 8342 | Операторч | 8111.2 | Баяжуулахын оператор | 7113.2 | Зүсэгч, чулуу | 7212.1 | Гагнуурчин |
| 5242.1 | Борлуулагч | 7111 | Барилгачин | 7212.1 | Гагнуурчин | 7411.1 | Цахилгаанчин | 5223.1 | Худалдаачин /жижиглэнгийн газрын/ |
| 2411.2 | Нягтлан бодогч | 7522 | Мужаан | 2411.1 | Нягтлан бодогч | 2411.1 | Ахлах нягтлан бодогч | 7411.1 | Цахилгаанчин |
| 5230.1 | Касс | 2142 | Барилгын инженер | 5120.1 | Тогооч | 4311.2 | Теллер банкны | 1221 | Борлуулалт, маркетингийн менежер |
| 2330.3 | Багш | 5131 | Зөөгч бармен | 9112.1 | Цэвэрлэгч, албан тасалгааны | 7115.1 | Барилга угсралтын мужаан | 2145.2 | Технологич, хүнс, ундааны |
| 9629.2 | Галч | 7126 | Сантехникч | 7411.1 | Цахилгаанчин | 7112.1 | Өрөгч, тоосгон гүүрний | 2411 | Нягтлан бодогч |

БАРОМЕТРИЙН СУДАЛГАА | 2016

Хавсралт 4. Ажиллах хүчний эрэлт, ажил мэргэжлийн дэлгэрэнгүй мэдээлэл

| Ажил мэргэжлийн нэр | ISCO код | Хэрэгцээт ажиллах хүчний тоо | Үүнээс | | Ажил мэргэжлийн нэр | ISCO код | Хэрэгцээт ажиллах хүчний тоо | Үүнээс | |
|-------------------------|----------|------------------------------|---------|-------------------|-----------------------------------|----------|------------------------------|---------|-------------------|
| | | | Эмэгтэй | Хүйс харгалзахгүй | | | | Эмэгтэй | Хүйс харгалзахгүй |
| Жолооч | 832211 | 453 | 8 | 445 | Мотор ороогч | 723116 | 4 | 0 | 4 |
| Үйлчилгээний ажилтан | 911214 | 451 | 118 | 333 | Дулаан хангамжийн машинист | 311229 | 4 | 0 | 4 |
| Хамгаалагч | 541411 | 349 | 17 | 332 | Туслах багш | 234214 | 4 | 3 | 1 |
| Туслах ажилчин | 931211 | 307 | 2 | 305 | Нэхэгч | 815211 | 4 | 0 | 4 |
| Сувилагч | 222111 | 261 | 155 | 106 | Газар тариалангийн туслах ажилтан | 631011 | 4 | 0 | 4 |
| Технологич | 214524 | 202 | 36 | 166 | Дасгалжуулагч | 342211 | 4 | 0 | 4 |
| Барилгын өргөн мэргэжил | 711111 | 185 | 48 | 137 | Хагас автомат гагнуурчин | 721222 | 4 | 0 | 4 |
| Тогооч | 512011 | 177 | 33 | 144 | Гэмтлийн эмч | 221230 | 4 | 0 | 4 |
| Зөөгч | 513111 | 131 | 27 | 104 | Бүжигчин | 265314 | 4 | 2 | 2 |
| Эмч | 221111 | 127 | 55 | 72 | Холбооны инженер | 215312 | 4 | 0 | 4 |
| Түгээгч | 524512 | 122 | 4 | 118 | Нийтлэгч | 264118 | 4 | 4 | 0 |
| Үйлчлэгч | 911211 | 120 | 63 | 57 | Хөтөч | 511313 | 4 | 0 | 4 |
| Барилгын инженер | 214211 | 118 | 1 | 117 | Геологийн инженер | 211415 | 4 | 0 | 4 |
| Засварчин | 811131 | 107 | 0 | 107 | Массажист | 514220 | 3 | 1 | 2 |
| Цахилгаанчин | 741111 | 96 | 0 | 96 | Барилгын мужаан | 711511 | 3 | 0 | 3 |
| Борлуулагч | 524212 | 93 | 2 | 91 | Ариутгагч | 754411 | 3 | 0 | 3 |
| Нягтлан бодогч | 241117 | 95 | 33 | 57 | Тээврийн менежер | 132415 | 3 | 0 | 3 |
| Касс | 523011 | 87 | 61 | 26 | Ойн инженер | 213218 | 3 | 0 | 3 |
| Багш | 233034 | 83 | 27 | 17 | Концертместер | 255917 | 3 | 0 | 3 |
| Галч | 962917 | 81 | 0 | 81 | Уул уурхайн мастер | 132211 | 3 | 0 | 3 |
| Гагнуурчин | 721219 | 72 | 0 | 72 | Нүдний эмч | 226712 | 3 | 0 | 3 |
| Эмзүй | 215223 | 70 | 5 | 65 | Эм найруулагч | 321313 | 3 | 0 | 3 |
| Оёдолчин | 753311 | 61 | 55 | 6 | Хорместер | 265236 | 3 | 0 | 3 |
| Үйлдвэрийн ажилтан | 752329 | 60 | 10 | 50 | Сэтгэцийн эмч | 221221 | 3 | 0 | 3 |
| Худалдагч | 521111 | 53 | 24 | 29 | Малчин | 612111 | 3 | 1 | 2 |
| Үсчин | 514111 | 52 | 30 | 22 | Эсгүүрчин | 753221 | 3 | 2 | 1 |

БАРОМЕТРИЙН СУДАЛГАА | 2016

| | | | | | | | | | |
|--------------------------------------|--------|----|----|----|--------------------------------|--------|---|---|---|
| Аялал зохион байгуулагч | 422111 | 51 | 0 | 51 | Хүндийн өргөлтийн тамирчин | 342124 | 3 | 0 | 3 |
| Сантехникч | 712611 | 51 | | 51 | Дархан | 722112 | 3 | 0 | 3 |
| Нярав | 432111 | 50 | 8 | 42 | Багш, физикийн | 233012 | 3 | 0 | 3 |
| Оператор, сүлжмэлийн | 815212 | 50 | 30 | 20 | Уртын дууны багш | 235413 | 3 | 0 | 3 |
| Менежер | 134942 | 49 | 25 | 24 | Барилга бүтээцийн инженер | 214216 | 3 | 0 | 3 |
| Ачигч | 961111 | 49 | 1 | 48 | Удирдаач | 265215 | 3 | 0 | 3 |
| Механикч | 214430 | 49 | 1 | 48 | Биологич | 213112 | 3 | 2 | 1 |
| Санхүү, эдийн засагч | 241123 | 48 | 16 | 29 | Буудлагын тамирчин | 342124 | 3 | 0 | 3 |
| Ногоон байгууламжийн ажилтан | 611315 | 48 | 0 | 48 | Мах бэлтгэгч | 751130 | 3 | 0 | 3 |
| Цахилгааны инженер | 215111 | 43 | 1 | 42 | Автобусны жолооч | 833111 | 2 | 0 | 2 |
| Оператор | 834312 | 41 | 2 | 39 | Гидротехникч | 314215 | 2 | 0 | 2 |
| Маркетингийн менежер | 243114 | 41 | 5 | 36 | Дулааны сан техник | 311229 | 2 | 0 | 2 |
| Орчуулагч | 264327 | 41 | 0 | 41 | Хөнгөн атлетикийн тамирчин | 342111 | 2 | 0 | 2 |
| Хог хаягдал ангилагч | 961211 | 41 | 0 | 41 | Эвлүүлэгч | 352150 | 2 | 0 | 2 |
| Засал чимэглэлчин | 712314 | 40 | 6 | 34 | Автоматжуулалт | 215223 | 2 | 0 | 2 |
| Газар шорооны ажилчин | 611113 | 39 | 0 | 39 | Эрүүл мэндийн нийгмийн ажилтан | 221236 | 2 | 0 | 2 |
| Хөдөлмөр аюулгүй ажиллагааны инженер | 226315 | 38 | 0 | 38 | Найруулагч | 265413 | 2 | 0 | 2 |
| Машинч | 833211 | 35 | 14 | 21 | Урлаг судлаач | 264136 | 2 | 0 | 2 |
| Төсөвчин | 311234 | 35 | 0 | 35 | Гидрогеологич | 211429 | 2 | 0 | 2 |
| Сүлжээний инженер | 215228 | 33 | 3 | 30 | Эмч, нүүр ам, эрүү нүүр | 226916 | 2 | 2 | 0 |
| Худалдааны менежер | 142016 | 33 | 8 | 25 | Химийн багш | 233027 | 2 | 0 | 2 |
| Тоног төхөөрөмжийн оператор | 811311 | 33 | 0 | 33 | Химич | 211111 | 2 | 1 | 1 |
| Тэсэлгээчин | 754211 | 32 | 0 | 32 | Мэдрэлийн эмч | 221220 | 2 | 0 | 2 |
| Эдийн засагч | 226111 | 30 | 2 | 28 | Мод услагч | 611114 | 2 | 0 | 2 |
| Дуу хөгжмийн багш | 233028 | 30 | 1 | 28 | Номын санч | 262218 | 2 | 1 | 1 |
| Шуудангийн ажилтан | 421111 | 30 | 0 | 30 | Химийн технологич | 214522 | 2 | 1 | 1 |
| Мужаан | 711515 | 29 | 0 | 29 | Хоол үйлдвэрлэлийн багш | 232060 | 2 | 0 | 2 |
| Зохион байгуулагч | 516911 | 28 | 1 | 27 | Усан хангамж оператор | 313113 | 2 | 1 | 1 |
| Цахилгааны монтёр | 741219 | 28 | 0 | 28 | Операторч, самнах машины | 815118 | 2 | 0 | 2 |

БАРОМЕТРИЙН СУДАЛГАА | 2016

| | | | | | | | | | |
|----------------------------|--------|----|----|----|---------------------------------|--------|---|---|---|
| Аргазүйч | 235111 | 27 | 1 | 26 | Эмч, нүүр ам, эрүү нүүр | 226916 | 2 | 2 | 0 |
| Цэцэрлэгчин | 611314 | 27 | 0 | 27 | Химийн багш | 233027 | 2 | 0 | 2 |
| Бармен | 513211 | 27 | 10 | 17 | Химич | 211111 | 2 | 1 | 1 |
| Хилийн ажилчин | 335113 | 27 | 0 | 27 | Мэдрэлийн эмч | 221220 | 2 | 0 | 2 |
| Гадаад харилцаа | 243213 | 26 | 0 | 26 | Мод услагч | 611114 | 2 | 0 | 2 |
| Хөгжимчин | 265218 | 26 | 2 | 24 | Номын санч | 262218 | 2 | 1 | 1 |
| Авто замын инженер | 214217 | 25 | 0 | 25 | Химийн технологич | 214522 | 2 | 1 | 1 |
| Трактор комбайны жолооч | 834211 | 25 | 0 | 25 | Хоол үйлдвэрлэлийн багш | 232060 | 2 | 0 | 2 |
| Нисгэгч | 315313 | 25 | 0 | 25 | Усан хангамж оператор | 313113 | 2 | 1 | 1 |
| Талх нарийн боовчин | 751213 | 24 | 0 | 24 | Операторч, самнах машины | 815118 | 2 | 0 | 2 |
| Бетон арматурчин | 711411 | 22 | 0 | 22 | Сийлбэрчин | 732214 | 2 | 0 | 2 |
| Тээвэрлэгч нисэхийн | 511111 | 22 | 0 | 22 | түргэний жолооч | 832216 | 2 | 0 | 2 |
| Маркшейдер | 214622 | 21 | 0 | 21 | Сургалтын албаны менежер | 134516 | 2 | 2 | 0 |
| Гоо сайханч | 514211 | 21 | 8 | 13 | Хяналтын жижүүр | 962911 | 2 | 0 | 2 |
| Угаагч | 911113 | 21 | 4 | 17 | Оператор, зэрэх машины | 815112 | 2 | 2 | 0 |
| Бэлтгэгч | 941213 | 20 | 11 | 9 | Индүүний операторчин | 711413 | 2 | 0 | 2 |
| Тоглоомын оператор | 818911 | 20 | 0 | 20 | Багш, орос хэл | 233031 | 2 | 0 | 2 |
| Уулын малтагч | 834216 | 20 | 0 | 20 | Асфальт дэвсэгч | 712111 | 2 | 0 | 2 |
| Махны үйлдвэрийн ажилтан | 751111 | 20 | 0 | 20 | Сүрьеэгийн эмч | 221229 | 2 | 0 | 2 |
| Түүхч | 263314 | 20 | 0 | 20 | Кранчин | 834311 | 2 | 0 | 2 |
| Тамирчин | 342124 | 20 | 0 | 20 | Лаборатори эмч | 221232 | 2 | 0 | 2 |
| Нарийн мэргэжлийн эмч | 221211 | 19 | 0 | 19 | Халдварын эмч | 221227 | 2 | 1 | 1 |
| Эксковатор, ковшны жолооч | 812126 | 19 | 0 | 19 | Лимбэчин | 265223 | 1 | 0 | 1 |
| Машинист | 833212 | 19 | 0 | 19 | Хялгас ялгагч | 753529 | 1 | 0 | 1 |
| Цэвэрлэгч | 961312 | 18 | 1 | 17 | Гажиг заслын эмч | 226112 | 1 | 0 | 1 |
| Угтах үйлчилгээний ажилтан | 422411 | 20 | 2 | 18 | Хэлний мэргэжилтэн | 264313 | 1 | 1 | 0 |
| Хуульч, эрх зүйч | 261111 | 17 | 1 | 16 | Эмч, зүрхний эхо | 221212 | 1 | 0 | 1 |
| Аудитор | 241111 | 17 | 3 | 14 | Мэс заслын эмч | 221240 | 1 | 0 | 1 |
| Баяжуулалт инженер | 214611 | 17 | 1 | 16 | Эрчих хүч, дулааны инженер багш | 263529 | 1 | 0 | 1 |
| Программ хангамж | 251216 | 16 | 0 | 16 | Иргэний боловсролын багш | 233018 | 1 | 0 | 1 |

БАРОМЕТРИЙН СУДАЛГАА | 2016

| | | | | | | | | | |
|----------------------------------|--------|----|----|----|---------------------------------------|---------|---|---|---|
| Лаборант | 311611 | 16 | 8 | 8 | Инженер техникч | 311512 | 1 | 0 | 1 |
| Хэв цутгагч | 721111 | 16 | 0 | 16 | Вэб мастер | 351412 | 1 | 0 | 1 |
| Дизайнер | 216311 | 15 | 6 | 9 | Бичиг хэрэг | 411011 | 2 | 1 | |
| Бага ангийн багш | 234111 | 15 | 2 | 13 | Галч | 962717 | 1 | 0 | 1 |
| Бүжгийн багш | 235511 | 14 | 5 | 9 | Эрхлэгч, сургуулийн өмнөх боловсролын | 134111 | 1 | 0 | 1 |
| Нүүрс олборлогч | 931112 | 14 | 0 | 14 | Орон нутгийн музейн ажилтан | 262111 | 1 | 0 | 1 |
| Ноосны мэргэжилтэн | 753523 | 14 | 14 | 0 | Газарзүйн мэдээллийн мэргэжилтэн | 263213 | 1 | 0 | 1 |
| Ус хангамжийн инженер | 214911 | 14 | 1 | 13 | Лабораторийн инженер | 214513 | 1 | 0 | 1 |
| Манаач | 962918 | 14 | 0 | 14 | Ном сэлбэх ажилтан | 441114 | 1 | 0 | 1 |
| Маникюрчин | 514218 | 13 | 12 | 1 | Эмэгтэйчүүдийн эмч | 221235 | 1 | 0 | 1 |
| Сэтгүүлч | 245111 | 13 | 2 | 11 | Геодези | 211411 | 1 | 0 | 1 |
| Дуучин | 265212 | 12 | 6 | 6 | Музейн эрхлэгч | 262122 | 1 | 0 | 1 |
| Сантехникийн инженер | 214236 | 12 | 0 | 12 | Хүлээн авагч | 422411 | 1 | 0 | 1 |
| Дулааны инженер | 214222 | 12 | 0 | 12 | Эрхлэгч | 143118 | 1 | 0 | 1 |
| Олборлолтын инженер | 214627 | 12 | 0 | 12 | Архитектор | 216211 | 1 | 0 | 1 |
| Уул уурхайн инженер | 214612 | 12 | 0 | 12 | Морин хуурын багш | 235411 | 1 | 0 | 1 |
| Барааны мэргэжилтэн | 243113 | 12 | 11 | 1 | Цэвэрлэх байгууламжийн инженер | 214244 | 1 | 0 | 1 |
| Цаг уурын инженер | 211211 | 11 | 0 | 11 | Шугамын инженер | 214221 | 1 | 0 | 1 |
| Техникч | 311418 | 11 | 0 | 11 | Компьютерийн оператор | 413118 | 1 | 0 | 1 |
| Агрономич | 213212 | 11 | 0 | 11 | Нүүлгэлтийн ажилтан | 933311 | 1 | 0 | 1 |
| Хэвлэгч | 721132 | 11 | 5 | 6 | Саальчин | 612120 | 1 | 0 | 1 |
| Малын эмч | 225011 | 11 | 1 | 10 | Зогсоолын төлбөр хураагч | 962912 | 1 | 0 | 1 |
| Бариа засалч | 323011 | 11 | 0 | 11 | Сургалт хариуцсан ажилтан | 235112 | 1 | 0 | 1 |
| Удирдах менежер | 121111 | 11 | 0 | 11 | Дуурийн ерөнхий найруулагч | 265424 | 1 | 0 | 1 |
| Байгаль хамгаалагч | 612916 | 10 | 0 | 10 | Сүүний технологич | 2145-24 | 1 | 0 | 1 |
| Нийгмийн ажилтан | 263522 | 10 | 2 | 8 | Мод үржүүлэлт газар тариалан | 611213 | 1 | 0 | 1 |
| Барилгын өрөгч, угсрагч | 711211 | 10 | 0 | 10 | Яаралтай тусламжийн эмч | 224011 | 1 | 0 | 1 |
| Мэдээлэл технологийн мэргэжилтэн | 243411 | 10 | 3 | 7 | Байгаль орчны мэргэжилтэн | 213317 | 1 | 0 | 1 |
| Програмист | 251211 | 10 | 0 | 10 | Уурын зуухны дарга | 132414 | 1 | 0 | 1 |
| Асрагч | 532113 | 10 | 7 | 3 | Хүргэлт | 962113 | 1 | 0 | 1 |

БАРОМЕТРИЙН СУДАЛГАА | 2016

| | | | | | | | | | |
|--------------------------------------|--------|----|----|----|--|--------|---|---|---|
| Усны химич | 211328 | 10 | 0 | 10 | Арьсны их эмч | 221223 | 1 | 1 | 0 |
| Ойжуулагч | 621021 | 10 | 0 | 10 | Суудал захиалгын ажилтан | 524412 | 1 | 0 | 1 |
| Жижүүр | 515312 | 10 | 2 | 8 | Гоо зүйн багш | 232012 | 1 | 0 | 1 |
| Талбайн ажилчин | 931212 | 10 | 0 | 10 | Шүдний техникч | 321411 | 1 | 0 | 1 |
| Нормын ажилтан | 432117 | 10 | 0 | 10 | Хөтлөгч | 264231 | 1 | 0 | 1 |
| АТМ инженер | 215227 | 10 | 2 | 8 | Рестораны менежер | 141211 | 1 | 1 | 0 |
| Кительчин | 753218 | 10 | 0 | 10 | Мэдээллийн санч | 262219 | 1 | 0 | 1 |
| Хяналтын инженер | 214631 | 10 | 0 | 10 | Эвэр бүрээчин | 265223 | 1 | 0 | 1 |
| Эмчилгээний ажилтан | 325911 | 10 | 10 | 0 | Кондуктор | 511211 | 1 | 0 | 1 |
| Самбо, жүдо бөх | 342123 | 10 | 0 | 10 | Аялал жуулчлалын менежер | 143911 | 1 | 0 | 1 |
| Бизнес удирдлага | 242112 | 9 | 2 | 7 | Авто цахилгаанчин | 741212 | 1 | 0 | 1 |
| Зураглаач | 216612 | 9 | 1 | 8 | Бичиг хэргийн ажилтан | 411011 | 1 | 0 | 1 |
| Уурын зуухны оператор | 818211 | 9 | 0 | 9 | Бэлчээрийн мэргэжилтэн | 213222 | 1 | 0 | 1 |
| Лифтчин | 741226 | 9 | 0 | 9 | Вэб дизайнер | 216614 | 1 | 0 | 1 |
| Математик мэдээлэл зүйн багш | 233020 | 9 | 0 | 9 | Цаг уурын техникч | 311114 | 1 | 0 | 1 |
| Ачаа зөөгч | 933322 | 8 | 0 | 8 | Индүүдэгч | 753544 | 1 | 1 | 0 |
| Ногоочин | 611112 | 8 | 0 | 8 | Ус түгээгч | 962412 | 1 | 1 | 0 |
| Хөргөлтийн инженер | 214117 | 8 | 0 | 8 | Үлгэрч | 265519 | 1 | 0 | 1 |
| Жүжигчин | 265512 | 8 | 1 | 7 | Биологийн багш | 233014 | 1 | 0 | 1 |
| Төмөр бэлтгэгч | 721413 | 8 | 0 | 8 | Судалгаа мэдээллийн сан хариуцсан хүүхдийн эрхийн улсын байцаагч | 235120 | 1 | 0 | 1 |
| Тоног төхөөрөмжийн сургалтын ажилтан | 311913 | 8 | 0 | 8 | Камер шалгагч | 962912 | 1 | 0 | 1 |
| Эх баригч | 232042 | 7 | 0 | 7 | Зураач | 265111 | 1 | 0 | 1 |
| Англи хэлний багш | 233030 | 7 | 0 | 7 | Агуулахын нярав | 432112 | 1 | 0 | 1 |
| Бульдезорчин | 834213 | 7 | 0 | 7 | Микро биологич | 213121 | 1 | 1 | 0 |
| Уулын мастер | 211420 | 7 | 4 | 3 | Бичиг хэргийн ажилтан | 411011 | 1 | 0 | 1 |
| Өндрөөс буугч | 931311 | 6 | 0 | 6 | Рентген техникч | 321112 | 1 | 0 | 1 |
| Менежментийн зөвлөх | 242113 | 6 | 0 | 6 | Багш, ёс суртахууны | 231069 | 1 | 0 | 1 |
| Жолооны багш | 516511 | 6 | 0 | 6 | Далд уурхайн технологич | 214623 | 1 | 0 | 1 |
| Шүдний эмч | 221219 | 6 | 1 | 5 | Шүдний эрүүл ахуйч | 532914 | 1 | 0 | 1 |

БАРОМЕТРИЙН СУДАЛГАА | 2016

| | | | | | | | | | |
|----------------------------|---------|---|---|---|-----------------------------------|--------|---|---|---|
| Цэцэрлэгийн багш | 311721 | 6 | 3 | 3 | Кадастр | 216511 | 1 | 0 | 1 |
| Конбайнчин | 824211 | 6 | 0 | 6 | Автоматикч | 215223 | 1 | 0 | 1 |
| Теллер | 421113 | 6 | 2 | 4 | Барималчин | 712313 | 1 | 0 | 1 |
| Бага эмч | 222114 | 6 | 1 | 5 | Нөхөн сэргээх эмчилгээний ажилтан | 221250 | 1 | 0 | 1 |
| Хүүхдийн эмч | 221218 | 6 | 0 | 6 | Шүршигч машины операторч | 753548 | 1 | 0 | 1 |
| Гүйцэтгэх захирал | 112011 | 6 | 0 | 2 | Газарзүйн багш | 233016 | 1 | 0 | 1 |
| Хими цэвэрлэгээний ажилтан | 912111 | 6 | 0 | 6 | Молекул лаборант | 213155 | 1 | 0 | 1 |
| Эрүүл ахуйч | 226311 | 6 | 4 | 2 | Нислэгийн зохицуулагч | 315317 | 1 | 0 | 1 |
| Оффис менежер | 412011 | 6 | 1 | 5 | Нарийн бичиг, архив бичиг хэрэг | 411011 | 1 | 0 | 1 |
| Бариа заслын сувилагч | 222121 | 6 | 1 | 5 | Статистик эмч | 212037 | 1 | 0 | 1 |
| Хүний нөөц | 242316 | 6 | 2 | 4 | Чулууны сийлбэрчин | 265132 | 1 | 0 | 1 |
| Борлуулалтын менежер | 142012 | 6 | 0 | 6 | Дүрс оношилгооны эмч | 221234 | 1 | 0 | 1 |
| Биеийн тамирын багш | 233013 | 6 | 0 | 6 | Бага эмч | 221112 | 1 | 0 | 1 |
| Зээлийн мэргэжилтэн | 331211 | 5 | 0 | 5 | Ялгагч | 754313 | 1 | 0 | 1 |
| Дэлгүүрийн эрхлэгч | 522211 | 5 | 0 | 5 | Барилгын дизайнер | 343215 | 1 | 0 | 1 |
| Монгол хэлний багш | 233025 | 5 | 1 | 4 | Баглаа боогч | 753543 | 1 | 1 | 0 |
| Шувуучин | 612211 | 5 | 0 | 5 | Технологийн багш | 233017 | 1 | 0 | 1 |
| Гэрийн үйлчлэгч | 911112 | 5 | 2 | 3 | Барилга угсралтын инженер | 214219 | 1 | 0 | 1 |
| Бариста | 751513 | 5 | 0 | 5 | Дарханы туслах | 722211 | 1 | 0 | 1 |
| Офицер | 541213 | 5 | 0 | 5 | Аялал жуулчлалын менежер | 134911 | 1 | 1 | 0 |
| Компьютерийн техникч | 351111 | 5 | 0 | 5 | Дугуйлангийн багш | 235514 | 1 | 0 | 1 |
| даатгалын менежер | 134614 | 5 | 0 | 5 | Бүжиг дэглээч | 265311 | 1 | 0 | 1 |
| Удирдлагын менежер | 122313 | 5 | 0 | 5 | Мэдрэлийн сувилагч | 222113 | 1 | 0 | 1 |
| Авто угсрагч | 821111 | 5 | 0 | 5 | Тоног төхөөрөмжийн инженер | 214133 | 1 | 0 | 1 |
| Замчин | 7114-13 | 5 | 0 | 5 | Краны оосорлогч | 721511 | 1 | 0 | 1 |
| Хийн огтлогч | 812113 | 5 | 0 | 5 | | | | | |
| Хэвлэлийн эх бэлтгэгч | 732117 | 4 | 0 | 4 | | | | | |
| Чанар шалгагч | 751511 | 4 | 4 | 0 | | | | | |

БАРОМЕТРИЙН СУДАЛГАА | 2016

Хавсралт 5. Ажиллах хүчний хомсдол, ажил мэргэжил бүрээр

| Ажил мэргэжлийн нэр | ISCO код | Ажиллах хүчний хомсдол | Ажил мэргэжлийн нэр | ISCO код | Ажиллах хүчний хомсдол | Ажил мэргэжлийн нэр | ISCO код | Ажиллах хүчний хомсдол |
|---|----------|------------------------|----------------------------|----------|------------------------|--------------------------------------|----------|------------------------|
| Жолооч | 832211 | 83 | Шүдний эмч | 235111 | 3 | Сантехникийн инженер | 214236 | 1 |
| Мужаан | 711515 | 55 | Мэдээллийн ажилтан | 251111 | 3 | Ус судлал усны инженер | 214243 | 1 |
| Тогооч | 512011 | 42 | Орчуулагч | 264327 | 3 | Нефтийн мэргэжил | 214614 | 1 |
| Байгаль хамгаалагч | 213312 | 21 | Хорместер | 265236 | 3 | Хадгалалтын инженер | 214614 | 1 |
| Сүлжигч | 815212 | 20 | Рентген техникч | 311418 | 3 | Маркшейдер | 214622 | 1 |
| Дуу хөгжмийн багш | 233028 | 18 | Зээлийн мэргэжилтэн | 331211 | 3 | Инженер | 214913 | 1 |
| Хамгаалалтын ажилтан | 541411 | 17 | Саальчин | 612120 | 3 | Релейн хамгаалалтын инженер | 215211 | 1 |
| Цахилгаанчин | 741111 | 17 | Тэсэлгээчин, уурхайн | 754211 | 3 | Вэб дизайнер | 216614 | 1 |
| Авто засварчин | 811131 | 16 | Далд уурхайн машинч | 833214 | 3 | Сэтгэл зүйч | 221221 | 1 |
| Хөдөлмөрийн аюулгүй байдлын мэргэжилтэн | 226315 | 16 | Галч | 962917 | 3 | Эмч, бэлгийн замын өвчлөлийн | 221228 | 1 |
| Эмч | 221111 | 14 | Манаач | 962918 | 3 | Гэмтлийн эмч | 221230 | 1 |
| Гагнуурчин | 721219 | 13 | Үйлдвэрийн туслах ажилчин | 752329 | 3 | Эрэгтэйчүүдийн өвчин судлал | 221235 | 1 |
| Дулааны инженер | 214222 | 12 | Автоматик инженер | 215223 | 2 | Эрүүл мэндийн нийгмийн ажилтан | 221236 | 1 |
| Нэвтрүүлэгч | 265612 | 12 | Бизнесийн менежер | 122313 | 2 | Эмэгтэйчүүдийн эмч | 221236 | 1 |
| Зөөгч | 513111 | 12 | Химич | 211111 | 2 | Нийгмийн эрүүл мэндийн ажилтан | 221236 | 1 |
| Сантехник слесарь | 712611 | 12 | Геологич | 211411 | 2 | Хүүхдийн дурангийн эмч | 221240 | 1 |
| Үйлчлэгч | 911211 | 12 | Үйлдвэрийн инженер | 214216 | 2 | Мэдээгүйжүүлэх | 221249 | 1 |
| Сувилагч | 222111 | 11 | Хүнсний технологич | 214511 | 2 | Сэргээн заслын эмч | 221250 | 1 |
| Соробан багш | 235912 | 10 | Усан хангамж суваг инженер | 214911 | 2 | Задлан шинжилгээний эмч | 221254 | 1 |
| Нягтлан бодогч | 241117 | 10 | Холбооны инженер | 215312 | 2 | Эмнэлгийн тоног төхөөрөмжийн инженер | 221255 | 1 |
| Ноосны мэргэжилтэн | 753523 | 10 | Халдварын эмч | 221227 | 2 | Эмнэг судлалын их эмч | 226213 | 1 |
| Малтагч | 834216 | 10 | Дүрс оношилгооны их эмч | 221234 | 2 | Хоол судлал | 226512 | 1 |
| Үнэлгээний ажилтан | 331511 | 10 | Дотоод аудитор | 241111 | 2 | Нүдний эмч | 226712 | 1 |

БАРОМЕТРИЙН СУДАЛГАА | 2016

| | | | | | | | | |
|--|--------|----|---------------------------------|--------|---|----------------------------|--------|---|
| Кительчин | 753218 | 10 | Хуульч | 261111 | 2 | Олон улсын харилцааны багш | 231061 | 1 |
| Механикч | 723311 | 9 | Нийгмийн бодлогын ажилтан | 263522 | 2 | Физик газар зүйн багш | 231089 | 1 |
| Трактор жолооч | 834211 | 9 | Лам | 263629 | 2 | Туслах багш | 234214 | 1 |
| Цахилгааны инженер | 215111 | 8 | Хүнсний эрүүл ахуйч | 325711 | 2 | Хүүхдийн эрхийн байцаагч | 235120 | 1 |
| Комбайнч | 824211 | 8 | Оффис менежер | 412011 | 2 | Дотоод хяналтын ажилтан | 241123 | 1 |
| Механик инженер | 214430 | 7 | Үсчин | 514111 | 2 | Гадаад харилцаа | 243213 | 1 |
| Барилгын инженер | 214211 | 7 | Малчин | 612111 | 2 | Редактор | 245112 | 1 |
| Технологич | 214524 | 7 | Өрлөгчин | 711212 | 2 | Боловсролын эдийн засагч | 263122 | 1 |
| Бизнесийн удирдлагын менежер | 243111 | 7 | Уурын сантехникч | 712618 | 2 | Бүжиг дэглээч | 265311 | 1 |
| Сэтгүүлч | 245111 | 7 | Оосорлогч | 721511 | 2 | Дуурийн ерөнхий найруулагч | 265424 | 1 |
| Програмист | 251211 | 7 | Самнах машины баригч | 815118 | 2 | Гэрлийн техникч | 311313 | 1 |
| Менежер | 134942 | 7 | Угаах машин баригч | 834113 | 2 | Цэцэрлэгийн багш | 311721 | 1 |
| Цахилгаан кабел утас үйлдвэрлэх оператор | 834312 | 7 | Усны тоног төхөөрөмжийн инженер | 214113 | 2 | Шүдний техникч | 321411 | 1 |
| Инженер | 214211 | 6 | Номын санч | 262218 | 2 | Зурагчин | 352112 | 1 |
| Техникийн инженер | 214415 | 6 | Усанд сэлэлтийн аврагч | 541914 | 2 | Гоо сайханч | 514211 | 1 |
| Бүжгийн багш | 235511 | 6 | Төмөр замчин | 214230 | 2 | Массажист | 514220 | 1 |
| Хүний нөөцийн менежер | 242316 | 6 | Сүрьеэгийн эмч | 221229 | 2 | Өрөөний үйлчлэгч | 516214 | 1 |
| Бармен | 513211 | 6 | Эх барих эмэгтэйчүүдийн эмч | 221236 | 2 | Дэлгүүрийн касс | 523011 | 1 |
| Худалдагч | 521111 | 6 | Дуучин | 265212 | 2 | Ногоочин | 611112 | 1 |
| Туслах ажилчин өндрөөс буугч | 931311 | 6 | Гидротехникч | 314215 | 2 | Усжуулалтын ажилтан | 611114 | 1 |
| Замын инженер | 214217 | 5 | Нярав | 432111 | 2 | Жимс мод үржүүлэгч | 611213 | 1 |
| Уул уурхайн инженер | 214612 | 5 | Жижүүр | 515312 | 2 | Цэцэрлэгч | 611314 | 1 |
| Хүүхдийн эмч | 221218 | 5 | Махлах машины ажилтан | 722312 | 2 | Барилгын засалчин | 712314 | 1 |
| Эдийн засагч | 226111 | 5 | Зоо техникч | 324011 | 2 | Сантехникийн ахлах менежер | 712614 | 1 |
| Концерт мастер | 255917 | 5 | Компьютер графикч | 216612 | 2 | Дархан | 722112 | 1 |

БАРОМЕТРИЙН СУДАЛГАА | 2016

| | | | | | | | | |
|---------------------------------------|--------|---|-------------------------------|--------|---|-------------------------------------|--------|---|
| Мэргэжлийн бүжигчин | 265314 | 5 | Компьютерийн техникч | 351111 | 2 | Хэвлэлийн ажилтан | 732211 | 1 |
| Оёдолчин | 753311 | 5 | Бариста | 751513 | 2 | Мах шулагч | 751130 | 1 |
| Туслах ажилтан | 941212 | 5 | Цохилтот мастер | 932912 | 2 | Чанар шалгагч | 751511 | 1 |
| Хөргөлтийн инженер | 214117 | 5 | Авто кранчин | 834311 | 1 | Эсгүүрчин | 753221 | 1 |
| Агрономич | 213212 | 4 | Автын инженер | 214217 | 1 | Улавчны эсгүүрчин | 753226 | 1 |
| Аудитор | 241111 | 4 | Агуулахын ажилтан | 933319 | 1 | Катод зэс боловсруулах оператор | 811211 | 1 |
| Бага эмч | 222114 | 4 | Англи хэлний багш | 233030 | 1 | Оператор Механик | 811420 | 1 |
| Үйлдвэрлэлийн захирал | 112011 | 4 | Арьсны эмч | 221223 | 1 | Эксковаторын оператор | 812126 | 1 |
| Сүлжээний инженер | 215228 | 4 | Ахуй засагч | 712314 | 1 | Спортын эмч | 226914 | 1 |
| Дизайнер | 216311 | 4 | Бага ангийн багш | 234111 | 1 | Морин хуурын багш | 235411 | 1 |
| Байгууллагын борлуулалтын мэргэжилтэн | 243113 | 4 | Даатгалын менежер | 134614 | 1 | Инженер техникч | 311512 | 1 |
| Маркетингийн менежер | 243114 | 4 | Хавдар судлалын их эмч | 221237 | 1 | График дизайнер | 216612 | 1 |
| Хөгжимчин | 265218 | 4 | Сантехникийн гагнуурчин | 721214 | 1 | Үйлдвэрийн мастер | 932912 | 1 |
| Найруулагч | 265413 | 4 | Эх бэлтгэгч | 732117 | 1 | Үйлдвэрийн туслах | 932912 | 1 |
| Лаборант | 311611 | 4 | Зохион байгуулагч | 516911 | 1 | Токарьчин | 215111 | 1 |
| Зураглаач, эвлүүлэгч, найруулагч | 352150 | 4 | Талх нарийн боовны технологич | 751213 | 1 | Электроник автоматжуулалтын инженер | 215223 | 1 |
| Эм зүйч | 215223 | 4 | Хөгжмийн удирдаач | 265230 | 1 | Математикч | 233020 | 1 |
| Авто цахилгаанчин | 741212 | 3 | Удирдагч | 112011 | 1 | Хэл засагч | 235111 | 1 |
| Тоног төхөөрөмжийн инженер | 214133 | 3 | Статистикч, эмч | 212037 | 1 | | | |
| Дотрын эмч | 221211 | 3 | Ойн инженер | 213218 | 1 | | | |
| Малын эмч | 225011 | 3 | Материалын инженер | 214221 | 1 | | | |