

**Онцгой байдлын үеийн дэмжлэг болон хөдөлмөр эрхлэлтийн төсөл (MERESP)
IDA CREDIT# P174116**

АЖЛЫН ДААЛГАВАР

**Хөдөлмөр, халамжийн үйлчилгээний ерөнхий газрын засварын ажлын зураг төсөл,
гарын авлага боловсруулахад Хөдөлмөр, нийгмийн хамгааллын яаманд
дэмжлэг үзүүлэх дотоодын Зөвлөх компани сонгон шалгаруулах**

Үндэслэл

Хөдөлмөр, нийгмийн хамгааллын яам (ХНХЯ), Дэлхийн банкны санхүүжилтээр хэрэгжиж буй “Онцгой байдлын үеийн дэмжлэг болон хөдөлмөр эрхлэлтийн төсөл” нь хөдөлмөрийн зах зээл дэх боломжийг ажил хайгч болон бичил бизнес эрхлэгчдэд хүртээмжтэй хүргэх, КОВИД-19 цар тахлын үед зохих шалгуур хангасан ажиллагчдад түр хугацаанд хөнгөлөлт үзүүлэх зорилготой. Төсөл нь дараах үндсэн 4 бүрэлдэхүүн хэсэгтэй.

Бүрэлдэхүүн хэсэг 1: Хөдөлмөр эрхлэлтийн хувийн байгууллагуудтай нягт хамтран ажилласанаар ажил олгогч болон ажил хайгчдад чиглэсэн хөдөлмөр эрхлэлтийн төрийн үйлчилгээг илүү үйлчлүүлэгч төвтэй болгон хөгжүүлэхэд чиглэгдэнэ. Бүрэлдэхүүн хэсэг 2: Хөдөлмөрийн зах зээлийн идэвхтэй хөтөлбөрүүдийг бэхжүүлэхэд чиглэсэн арга хэмжээнүүдийг хэрэгжүүлнэ. Бүрэлдэхүүн хэсэг 3: Хөдөлмөрийн зах зээлийн мэдээллийн цар хүрээ, чанар, хүртээмжийг сайжруулахад дэмжлэг үзүүлнэ. Бүрэлдэхүүн хэсэг 4: Зохих шалгуур хангасан ажиллагч, ажил олгогчдын нийгмийн даатгалын шимтгэлийг түр хугацаагаар хөнгөлөх.

Онцгой байдлын үеийн дэмжлэг болон хөдөлмөр эрхлэлтийн төслийн Бүрэлдэхүүн хэсэг 1-ийн хүрээнд дараах үндсэн ажлуудыг хэрэгжүүлэхээр төлөвлөж байна. (a) Хөдөлмөр эрхлэлтийн төрийн үйлчилгээний өнөөгийн байдалд хийсэн үнэлгээнд үндэслэн зохих арга хэмжээг авч хэрэгжүүлэх; (b) Хөдөлмөрийн зах зээлийн мэдээллийн нэгдсэн систем (LMIS) болон мэдээллийн технологийн дэвшилтэд технологид суурилсан ажил зуучлалын үйлчилгээг нэвтрүүлэх (c) **Хөдөлмөр, халамжийн үйлчилгээний ерөнхий газар (ХХҮЕГ)-ын мэдээллийн систем, сургалтын орчиныг сайжруулж, байр/танхимыг засварлан тохижуулах;** (d) Техникийн туслалцаа, боловсон хүчнийг сургах замаар төрийн хөдөлмөр эрхлэлтийн үйлчилгээний чадавхийг бэхжүүлэх.

Бүрэлдэхүүн хэсэг 1-ийн хүрээнд ХХҮЕГ-ын байр, танхимыг засварлах нь хөдөлмөр эрхлэлтийн төрийн үйлчилгээг сайжруулахад дэмжлэг болох юм. ХХҮЕГ нь 21 аймаг, 9 дүүрэгт хөдөлмөрийн зах зээлийн хөтөлбөрийг хэрэгжүүлэх, хөдөлмөр эрхлэлтийн хувийн хэвшлийн байгууллагуудтай хамтран үйлчилгээ үзүүлэх үндсэн чиг үүргийг хариуцдаг. Мөн орон нутгийн ажилтнуудын чадавхи бэхжүүлэх сургалтыг тогтмол зохион байгуулдаг. Одоогийн байдлаар ХХҮЕГ-ын барилгын нөхцөл байдал, ажилтнуудын ажлын байрны нөхцөл нь хөдөлмөрийн аюулгүй байдал эрүүл ахуйн шаардлагыг хангахгүй байна. Иймд ХХҮЕГ-ын тоног төхөөрөмж, барилга байгууламжийг сайжруулж үйл ажиллагаанд нь дэмжлэг үзүүлэх зайлшгүй шаардлагатай.

ХХҮЕГ нь 2012 онд ашиглалтад орсон 6 давхар барилгатай. Бүтэц зохион байгуулалт, орон зайн хязгаарлагдмал байдлаас болон 4-р давхарт өөр агентлаг байрладаг. Мөн 2-р давхарт тусгай тоноглол бүхий өрөө танхимтай. Иймд зөвхөн ажлын даалгаврын хавсралтад¹ заасан өрөө, талбайг засварлах хүсэлтийг ХНХЯ болон ХХҮЕГ гаргаж байна.

Ажилтнуудын ажиллах нөхцөлийг сайжруулж, оффисын өрөөг засварлан тохижуулснаар ажлын бүтээмж, үр ашиг нэмэгдэнэ. Мөн ажил хайгчдад зориулсан үйлчилгээний орчин нөхцөл сайжирна.

Зөвлөх компанийн боловсруулсан засварын ажлын агуулга, хүрээ, дизайныг Хөдөлмөр, нийгмийн хамгааллын сайдын тушаалаар батлуулж, Барилга хот байгуулалтын яам (БХБЯ)-ны харьяа Барилгын хөгжлийн төв (БХТ)-өөр зураг төсөл (интерьер дизайн, зардлын тооцоо буюу төсвийн хамт) -ийг батлуулна.

Тиймээс ХНХЯ нь ХХҮЕГ-ын барилга байгууламжид үнэлгээ хийх, засварын ажлын зураг төсөл, шинэчилсэн төлөвлөлт, 3D дүрс мөн засварын ажлын төсвийг боловсруулах үндэсний зөвлөх компанийг ажиллуулахаар төлөвлөж байна. Зөвлөх компани нь хөгжлийн бэрхшээлтэй иргэдэд хүртээмжтэй, ээлтэй орчин бүрдүүлэх, ялангуяа ХНХЯ болон ХХҮЕГ-аас тодорхойлсон хэрэгцээний дагуу 1 дүгээр давхар болон бусад холбогдох хэсэгт байрлах өрөө, талбайг шинэчлэн тохижуулахад ихээхэн анхаарал хандуулна.

Зөвлөх компани нь асбест агуулсан материал, хог хаягдлыг (засварын явцад олдсон бол) аюулгүйгээр устгах, засварын ажилд асбест агуулсан материал ашиглахыг хориглох зэрэг байгаль орчин, хүний эрүүл мэнд, аюулгүй байдлын холбогдох үндэсний бодлого, дүрэм журам, стандартыг дагаж мөрдөж, хэрэгжүүлнэ.

Гэрээний хугацаанд Онцгой байдлын үеийн дэмжлэг болон хөдөлмөр эрхлэлтийн төслийн Байгаль орчин, нийгмийн удирдлагын хүрээ (БОНУХ)-г дагаж мөрдөнө. БОНУХ-ын холбогдох хэсгүүдийг гэрээнд хавсаргаж гарын үсэг зурна. Зөвлөх компани нь ХНХЯ болон Төсөл хэрэгжүүлэх нэгж (ТХН)-тэй нягт хамтран ажиллана.

¹Ажлын дэлгэрэнгүй агуулга хүрээ, нарийвчилсан дизайныг компани сонгогдсоны дараа зураг төслийн компани/инженерүүд боловсруулна.

<p>Үйл ажиллагааны хамрах хүрээ</p>	<p>Зөвлөх компани нь дараах ажлуудыг хийж гүйцэтгэнэ.</p> <ol style="list-style-type: none"> 1) ХНХЯ/ТХН болон ХХҮЕГ-тай хамтран байр/танхимын одоогийн нөхцөл байдалд үнэлгээ хийнэ. 2) Барилга байгууламж, өрөө тус бүрийн засварын ажлын агуулга, хамрах хүрээг тодорхойлно. 3) ХХҮЕГ-ын байрны 1, 2, 3, 5, 6-р давхрын засварын ажлын зураг төсөл, 3D зургийг боловсруулах. Зураг төслийг хүчин төгөлдөр мөрдөгдөж буй стандарт², норматив баримт³ бичгийн дагуу гүйцэтгэнэ. 4) Барилгын засварын ажлын төлөвлөгөө, холбогдох төсвийг боловсруулна. 5) ХХҮЕГ-ын засварын ажилд шаардагдах бараа бүтээгдэхүүний жагсаалтын дэлгэрэнгүйг гаргаж ХНХЯ болон Төсөл хэрэгжүүлэх нэгж (ТХН)-д танилцуулна. 6) Засвар хийх компанид зориулан шаардлагуудыг тодорхойлсон засварын ажлын гарын авлага/удирдамж боловсруулна. 7) Явцын тайланг бэлтгэж, тулгарч буй асуудлыг цаг тухайд нь ХНХЯ болон ТХН-д тогтмол мэдээллэнэ. 8) Зөвлөх компанийн боловсруулах засварын ажлын зураг төсөлд шаардлагатай бол агааржуулалтын системийг шинэчлэхийг тусгана. 9) Засварын ажилд ашиглагдах бараа материал тус бүрийн техникийн нөхцөл, засварын ажлын төлөвлөгөө, холбогдох зардлын тооцоонд олон улсын стандартын дагуу байгаль орчин, хүний эрүүл мэндэд ээлтэй барилгын материал, барааг ашиглахаар тооцоолно.
<p>Шаардагдах ур чадвар, туршлага</p>	<p>Зөвлөх компани нь дараах ур чадвар, туршлагатай байна⁴:</p> <ul style="list-style-type: none"> ● Албан ёсны бүртгэлтэй аж ахуйн нэгж. ● Дээр дурдсан ажлуудыг гүйцэтгэх боломжтой Монгол Улсад хүлээн зөвшөөрөгдсөн эрх зүйн статус бүхий байгууллага ● Архитектур, интерьер дизайн, зураг төслийн чиглэлээр 8-10 дээш жилийн туршлагатай ● Мэргэжлийн багтай ажиллаж байсан туршлагатай: <ul style="list-style-type: none"> -Барилгын инженер (мэргэжлээрээ 5-аас доошгүй жил ажилласан туршлагатай) -Архитектурын инженер (мэргэжлээрээ 5-8 жилийн (доошгүй) ажилласан туршлагатай) -Цахилгааны инженер (мэргэжлээрээ 5-8 жилийн (доошгүй) ажилласан туршлагатай) -Төсөвчин (мэргэжлээрээ 5-8 жилийн (доошгүй) ажилласан туршлагатай) ● Архитектур, барилгын зураг төсөл, төсөвчний тусгай зөвшөөрөлтэй байх ● Татвар, нийгмийн даатгалд хамрагдсан байх <p>Зөвлөх компани нь өмнөх ажлын туршлагыг нотолсон баримт материал өгнө.</p>

Явцын тайлан, үр дүнг хянах	Зөвлөх компани нь ХНХЯ, ТХН-ийн удирдлаган дор ажиллана. Зөвлөх компанийн үйл ажиллагааг дараах үзүүлэлтүүдээр үнэлнэ: <ul style="list-style-type: none"> - Ажлын даалгаварт тусгасан ажлуудыг бүрэн гүйцэтгэсэн байдал; - Нийлүүлэх бүтээгдэхүүнийг заасан хугацаанд гүйцэтгэсэн байдал - Гүйцэтгэсэн ажлын чанар
Хугацаа	Зөвлөх компани нь 2023 оны 03-р сарын 01-ээс 2023 оны 05-р сарын 01 хүртэл /гэрээ байгуулснаас хойш 2 сарын хугацаанд/ ажиллана.
Нийлүүлэх бүтээгдэхүүн	Зөвлөх компани нь дараах бүтээгдэхүүнийг хүлээлгэн өгнө. <ol style="list-style-type: none"> 1. ХХҮЕГ-ын 1, 2, 3, 5, 6-р давхрын зохион байгуулалт, зураг төсөл, 3D зураг 2. Засварын ажлын төсөв зардлын тооцоо 3. ХХҮЕГ-ын засварын ажилд шаардагдах бараа бүтээгдэхүүний жагсаалт 4. Засварын компанид зориулсан гарын авлага
Төсөв	Засварын ажлын нийт талбай нь 2980мкв. Төсвийн задаргаа дараах байдалтай байна. <ol style="list-style-type: none"> 1. Зураг төсөл, төсвийн тооцоо (зохион байгуулалт, 3D зураг, төсөв) 149.000.000⁵ төгрөг (2980м²* 50.000 төгрөг) 2. Засварын зураг төсөл, төсвийн батлуулах магадлангийн хөлс (Зураг төсөл болон төсвийн нийт дүнгийн 4%)⁶- 5.960.000⁷ төгрөг. 3. Засварын компанид зориулсан гарын авлага, удирдамж боловсруулах 1.000.000 төгрөг <p>Гэрээний нийт дүн 155,960,000⁸ төгрөгөөс хэтрэхгүй байна.</p>

² MNS 6055:2009 Иргэний барилгын төлөвлөлтөд хөгжлийн бэрхшээлтэй хүний шаардлагыг тооцсон орон зай, орчин.

³ Барилга, хот байгуулалтын сайдын баталсан барилгын норм, нормативын баримт бичгийн жагсаалт. <https://mcis.gov.mn/mn/norm>

⁴ Барилга, хот байгуулалтын сайдын 2020 оны 108 дугаар тушаал.

⁵ Барилга, хот байгуулалтын сайдын 2020 оны 108 дугаар тушаалын i) зураг төслийн зах зээлийн үнэ, ii) Зураг төслийн жишиг үнийн тухай 108 дугаар тушаалын 4.9.3 дахь заалтыг харгалзан төсвийг тооцов.

⁶ Барилга, хот байгуулалтын сайдын 2020 оны 30 дугаар тушаалын 13А хавсралт.

⁷ БХБЯ-ны Барилгын хөгжлийн төвд магадлангийн хөлсийг төлнө.

⁸ Санхүүгийн саналаас хамааран дүн нь өөрчлөгдөж болно.

Хөдөлмөр, халамжийн үйлчилгээний ерөнхий газрын засварын ажлын агуулга, хүрээ

1. Засварын ажлын онцлог, хамрах хүрээ

- 1.1. Зөвхөн дотоод засвар, заслын ажил хийгдэнэ (ажлын агуулгад тусгасан онцлогийг харгалзан давхар бүрийг дахин төлөвлөж, дотоод засвар хийнэ);
- 1.2. Шаардлагатай тохиолдолд гаднах хэсгийн засварыг хийх боломжтой. Тухайлбал, хөгжлийн бэрхшээлтэй иргэдэд хүртээмжтэй байх, дулаан хадгалах зорилгоор хаалга, цонх солих гэх мэт
- 1.3. Дээврийн засварын ажил хийгдэхгүй. Зураг төслийн компани/инженер сонгогдсоны дараа ярилцаж зөвхөн дээврийн эвдэрсэн хэсгийг засаж болно.
- 1.4. Сантехникийн томоохон засварын ажил хийгдэхгүй

2. Хөдөлмөр эрхлэлтийн төрийн үйлчилгээг үйлчлүүлэгч төвтэй болгон хөгжүүлэх зорилтын хүрээнд:

ХХҮЕГ-ын 1-р давхрын засварын ажил

(1-р давхрын нийт талбай-575м2)

1-р давхарт Нийгмийн халамжийн бодлого, хэрэгжилтийн газар болон Ажиллах хүчний шилжих хөдөлгөөний газар байрладаг I) Нийгмийн халамжийн бодлого, хэрэгжилтийн газар нийгмийн халамжийн бодлогыг хэрэгжүүлдэг бөгөөд, хөгжлийн бэрхшээлтэй иргэд ирж үйлчлүүлдэг. Иймд иргэдэд үйлчилгээ үзүүлэх, мэргэжилтнүүдийн ажиллах нөхцөлийг бүрдүүлэхээр засварлана. Агааржуулалтын систем шаардлагатай. Мөн жижиг талбайд 10-15 мэргэжилтэн ажилладаг. Ажилчдын бүтээмжийг дээшлүүлэхийн тулд 2-3 тусдаа өрөө болгон хуваах шаардлагатай.

ii) Ажиллах хүчний шилжих хөдөлгөөний газар нь 1-р давхрын зүүн хэсэгт байрладаг бөгөөд тухайн хэсгийн 2 ханыг нурааж сургалт, мэдээллийн том өрөө болгон засварлана. Гадаадад ажиллахаар бүртгүүлсэн ажил хайгчдад мэдээлэл, зөвлөгөө өгөх, сургалт зохион байгуулах томоохон танхим шаардлагатай. Тиймээс ажил хайгч, тэр дундаа гадаадад ажил хайж буй хүмүүст



зориулсан сургалт, мэдээллийн үйлчилгээний газар болгох үүднээс өрөөг дахин төлөвлөн зохион байгуулах шаардлагатай.

Хөдөлмөр эрхлэлт, нийгмийн халамжийн чиглэлээр үйлчилгээ авах иргэдийг хүлээн авах зорилгоор тухайн хэсгийг засварлах шаардлагатай бөгөөд ачаалал ихтэй үед өдөрт дунджаар 40-60 орчим иргэн үйлчлүүлдэг. Хүлээлгийн хэсэгт үйлчлүүлэгчдэд зориулсан хангалттай тооны сандал, тохижилтууд шаардлагатай.



ХХҮЕГ-ын 2-р давхар
(2-р давхрын нийт талбай- 295м2)

2-р давхрын сургалтын өрөөг дулаалж, дээврийн ус гоожилтыг зогсоож засварлана. Тус танхимд 60-100 хүний суух нормтой.



2-р давхрын үүдний хэсгийг иргэд хүлээн авах таатай орчин бүрдүүлж засварлана.

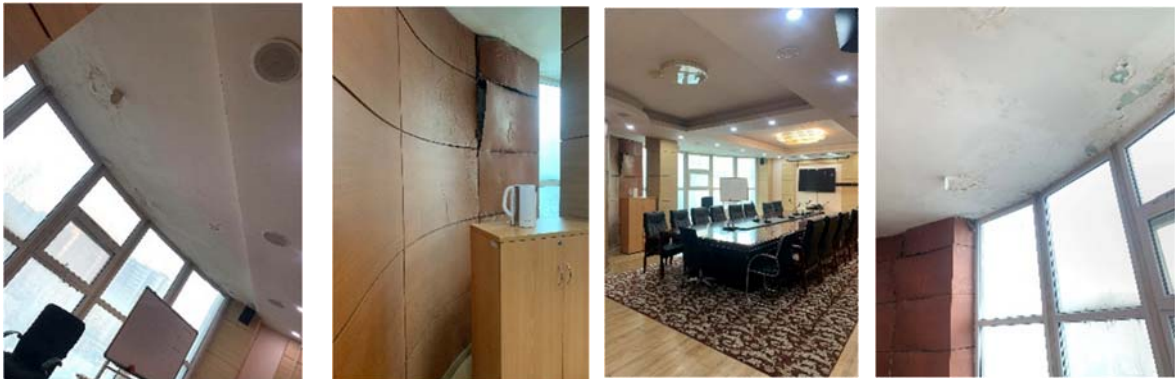


ХХҮЕГ-ын 3-р давхар
(3-р давхрын нийт талбай- 574м2)

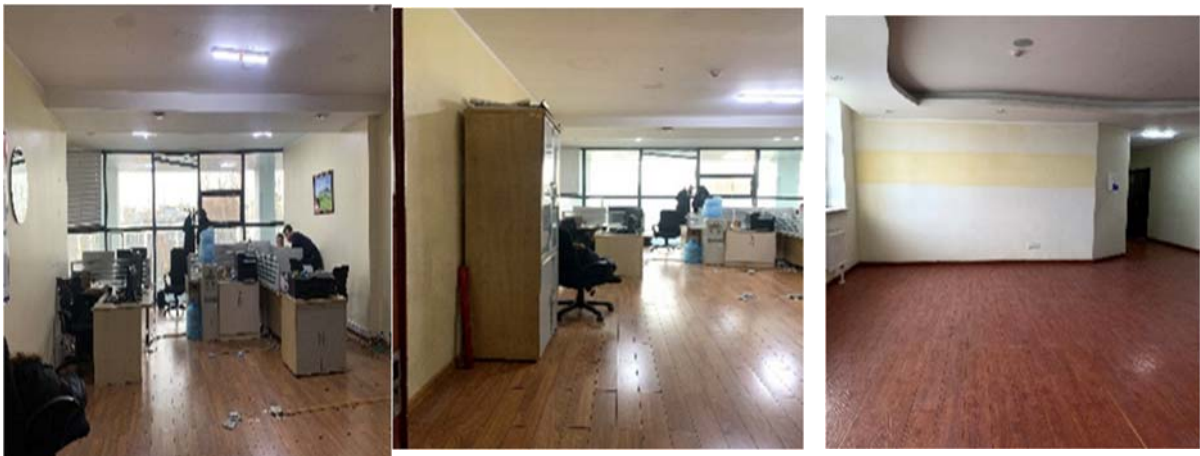
3-р давхрын хяналт, мониторингийн өрөөнүүдэд агааржуулалт, дулаалга хийж, засвар хийнэ.



3-р давхрын хурлын танхимд дээврээс ус гоождог тул дээврийн хэсгийн ус алдагдлыг зогсоож, засварын ажил хийхээс гадна дулаалга, халаагуур солино.



3-р давхрын Мэдээллийн технологийн өрөөний талбайг томруулахаас гадна, агааржуулалт, дулаалга хийж засвар хийнэ.



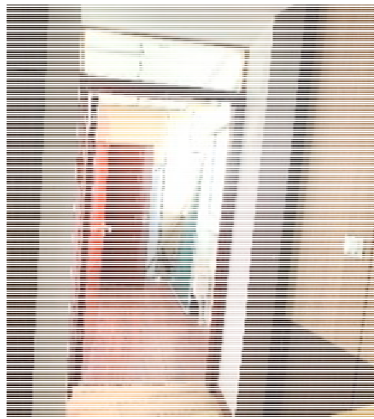
ХХҮЕГ-ын 5-р давхар

(5-р давхрын нийт талбай- 453м2)

5 давхарт байрлах Захиргааны хэлтсийн хүний нөөцийн мэргэжилтэн суудаг өрөөг хажуу талын сургалтын танхимтай нийлүүлж нэг том өрөө болгон засвар хийнэ. 1 хүнд ноогдох нормыг нэмэгдүүлэх байдлаар засварлана.



5 давхрын хурлын заалыг арын өрөөтэй нийлүүлж 50-60 хүний нормтой байхаар томруулна. Нийт 235м2 талбайтай болно. Мөн хурлын заалыг боломжтой бол хөдөлгөөнт тусгаарлагч тасалгаатай болгож завсарлана.



ХХҮЕГ-ын 6-р давхар

(6-р давхрын нийт талбай- 170м2)

6-р давхрын зүүн хэсэгт байрлах том өрөөг 2 өрөө болгон хуваана. Мөн 6-р давхрын баруун талын өрөөнүүдэд дулаалга, агааржуулалт, засвар хийнэ.



1-6 давхрын ариун цэврийн өрөө

(Ариун цэврийн өрөөнүүдийн нийт талбай- 280м2)

Ариун цэврийн өрөөнүүдэд хөгжлийн бэрхшээлтэй иргэдэд зориулсан, стандартад нийцүүлэн засвар хийнэ. Мөн угаалтуур, суултуур, уян хоолой, хөвүүр солих зэрэг ажлуудыг хийнэ.



Барилгын дээвэр

(Дээврийн зөвхөн эвдэрсэн хэсгийг засна)

Байшингийн дээврийн урд талаар 1 давхар хүртэл ханаа дагаж ус гоождог тул ус зайлуулах хоолой хийх, сэндвич хэсгээр хамгаалалт мөн агаржуулалтын хоолой гаргах засварын ажлыг хийнэ. **Нийт талбай 315м2.**



ХХҮЕГ-ын гадна талбай

Байгууллагын гадна талбайд явган хүний замын хавтан, хашлага суурилуулах, мөн хөгжлийн бэрхшээлтэй иргэдэд зориулсан шат гүүрийг стандартын дагуу хийж гүйцэтгэнэ. **Нийт талбай 420м2.**



-----oOo-----