

## I. ХӨДӨЛМӨРИЙН ЗАХ ЗЭЭЛИЙН ҮНДСЭН ҮЗҮҮЛЭЛТ

Үндэсний статистикийн хорооны 2022 оны III улирлын байдлаар Монгол Улсад 15 ба түүнээс дээш хөдөлмөрийн насны 2,126.5 мянган хүн байгаагийн 1,259.6 мянга нь ажиллах хүч, 866.9 мянга нь ажиллах хүчнээс гадуурх хүн ам байна.

Хүснэгт 1: Хөдөлмөрийн зах зээлийн үндсэн үзүүлэлт<sup>1</sup>

Үзүүлэлт	2017	2018	2019	2020	2021	2022 III улирал
15 ба түүнээс дээш насны хүн ам /мян.хүн/	2,220.4	2,226.5	2,106.0	2,128.1	2,152.1	2,126.5
Ажиллах хүч /мян.хүн/	1,357.4	1,358.6	1,273.9	1,250.6	1,225.4	1,259.6
Ажиллагчид /мян.хүн/	1,238.4	1,253.0	1,146.1	1,162.9	1,125.6	1,191.5
Ажилгүй иргэд /мян.хүн/	119	105.6	127.7	87.7	99.8	68.1
Ажиллах хүчнээс гадуурх хүн ам /мян.хүн/	863	867.9	832.1	877.5	926.7	866.9
Ажил хайгч иргэний тоо /мян.хүн/	37.1	36.2	37	30	28	22.4 /11 сар/
Бүртгэлтэй ажилгүй иргэд /мян.хүн/	25.5	25	20.7	18.1	18.6	14.8 /11 сар/
Ажиллах хүчний оролцооны түвшин /хувь/	61.1	61	60.5	58.8	58.3	59.2
Хөдөлмөр эрхлэлтийн түвшин /хувь/	55.8	56.3	54.4	54.6	53.6	56
Ажилгүйдлийн түвшин /хувь/	8.8	7.8	7.8	7	8.1	5.4
Ядуурлын түвшин /хувь/	-	28.4	-	27.8	-	-
Ажлын байрны захиалгын тоо	62,574	64,478	71124	58,022	51,034	45,270/11сар/
Ажилд зуучлагдсан иргэний тоо	45,683	43,105	44059	33,006	29,929	26,260/11сар/
Шинэ ажлын байранд орсон иргэний тоо	27,284	27,146	33,325	31,800	28,390	21,404/11сар/
Гадаадад ажиллах хүч илгээх үйлчилгээ авсан иргэний тоо	36,574	58,078	92,517	30,498	49,449	34159/11 сар/
Хөдөлмөр эрхлэх зөвшөөрлөөр ажиллаж буй гадаадын ажиллах хүч, мэргэжилтний тоо	4,703	4,502	4,601	5,058	4,039	6365 /11 сар/
БНСУ-д ажиллахаар хил нэвтэрсэн иргэдийн тоо	1,058	784	633	63	176	783 /11 сар/
Япон Улсад ажиллахаар хил нэвтэрсэн иргэдийн тоо	-	-	-	-	12	68 /11 сар/

<sup>1</sup> www.1212.mn

**Хүснэгт 2: Хөдөлмөр эрхлэлт, ажиллах хүчний үндсэн үзүүлэлтийн мэдээлэл<sup>2</sup>**

№	Эдийн засгийн үйл ажиллагааны салбараар	2017	2018	2019	2020	2021	2022 III улирал
1	Хөдөө аж ахуй, ойн аж ахуй, загас барилт, ан агнуур	356,423	334,101	290,160	276,455	277,783	296,329
2	Уул уурхай, олборлолт	52,017	57,687	57,923	51,575	56,226	56,269
3	Боловсруулах үйлдвэрлэл	93,062	100,805	90,378	89,722	81,630	114,239
4	Цахилгаан, хий, уур, агааржуулалтын хангамж	17,458	16,307	19,348	14,380	16,775	23,157
5	Усан хангамж; бохир ус, хог, хаягдлын менежмент болон цэвэрлэх үйл ажиллагаа	4,864	6,869	10,786	8,314	5,894	4,477
6	Барилга	70,604	76,596	68,847	77,279	80,866	88,873
7	Бөөний болон жижиглэн худалдаа, машин, мотоциклийн засвар, үйлчилгээ	204,474	211,187	160,405	166,590	143,466	146,531
8	Тээвэр ба агуулахын үйл ажиллагаа	72,702	73,567	61,123	66,541	67,193	69,323
9	Зочид буудал, байр, сууц болон нийтийн хоолны үйлчилгээ	36,449	37,484	36,280	29,991	34,537	31,239
10	Мэдээлэл, холбоо	14,490	14,089	13,019	18,830	18,956	21,626
11	Санхүүгийн болон даатгалын үйл ажиллагаа	24,120	25,689	24,257	29,355	29,158	24,359
12	Үл хөдлөх хөрөнгийн үйл ажиллагаа	379	770	1,154	3,411	2,580	1,639
13	Мэргэжлийн шинжлэх ухаан болон техникийн үйл ажиллагаа	12,743	14,608	18,031	11,612	17,152	17,522
14	Захиргааны болон дэмжлэг үзүүлэх үйл ажиллагаа	20,832	18,185	20,163	18,050	12,960	12,882
15	Төрийн удирдлага ба батлан хамгаалах үйл ажиллагаа, албан журмын нийгмийн хамгаалал	82,236	76,197	85,965	83,369	90,422	76,676
16	Боловсрол	98,876	98,738	96,108	110,735	111,299	105,666
17	Хүний эрүүл мэнд ба нийгмийн үйл ажиллагаа	39,973	49,462	44,376	60,189	47,133	48,470
18	Урлаг, үзвэр, тоглоом, наадам	10,104	13,835	17,999	10,812	6,350	12,570
19	Үйлчилгээний бусад үйл ажиллагаа	22,728	23,364	24,547	29,752	24,096	36,610
20	Хүн хөлслөн ажиллуулдаг өрхийн үйл ажиллагаа	2,294	1,226	3,275	3,292	2,635	852
21	Олон улсын байгууллага, суурин төлөөлөгчийн үйл ажиллагаа	1,505	2,256	2,014	2,641	-	2,147
	<b>Бүгд</b>	<b>1,238,333</b>	<b>1,253,023</b>	<b>1,146,161</b>	<b>1,162,912</b>	<b>1,127,111</b>	<b>1,191,456</b>

<sup>2</sup> www.1212.mn

Хүснэгт 3: Ажиллах хүчнээс гадуурх хүн ам<sup>3</sup>

№	Ажилгүй байгаа шалтгаан	2021 оны 4 улирал			2022 оны 3 улирал		
		Нийт	Эрэгтэй	Эмэгтэй	Нийт	Эрэгтэй	Эмэгтэй
	<b>Дүн</b>	878156	336655	541502	866939	336084	530855
1	Хөдөлмөрийн нас хүрээгүй	783	0	783	4,947	1294	3653
2	Суралцдаг	232717	108642	124075	231785	112277	119507
3	Тэтгэвэрт гарсан	344453	125729	218724	333768	119838	213931
4	Өвчтэй	24201	15329	8872	38418	21417	17000
5	Хөгжлийн бэрхшээлтэй	46011	23562	22449	39051	22185	16865
6	Жирэмсэн/хүүхэд асарсан	111662	4466	107197	107244	781	106463
7	Бусдыг асарсан	20710	5166	15544	18084	7081	11003
8	Тухайн жилд цэргээс халагдсан	354	354	0	0	0	0
9	Тухайн жилд сургууль төгссөн	2567	812	1756	3599	1540	2059
10	Шилжин суурьшсан	0	0	0	840	0	840
11	Аав, ээж, гэр бүл, үр хүүхдээ дагаад	2992	609	2383	1878	1407	471
12	Хүүхдээ сургуульд сургахаар	6446	774	5672	9864	1784	8080
13	Гадаадад амьдарч байгаад ирсэн	655	0	655	1303	392	910
14	Засан хүмүүжүүлэх газраас суллагдсан	0	0	0	0	0	0
15	Байгууллага татан буугдсан	3908	3418	490	328	0	328
16	Цомхотголд орсон	2593	1892	700	1201	162	1040
17	Улирлын чанартай ажил хийдэг болохоор	9786	8930	857	5009	4626	383
18	Мэргэжил, дадлага туршлага байхгүй	5738	3438	2299	10443	5366	5077
19	Мэргэжилд тохирох ажил олдохгүй	4071	387	3684	4451	4030	421
20	Ажил хайгаад олдохгүй байгаа	11447	7078	4368	8270	4708	3562
21	Байгалийн гамшиг, аюулт үзэгдэлд өртөж малгүй болсон (ган, зуд, үе)	0	0	0	0	0	0
22	Ажиллах сонирхолгүй байсан	2337	653	1684	7832	4988	2844
23	Цалин бага учраас	1550	426	1125	4585	2477	2108
24	Малчин	13401	7483	5918	19555	11662	7893
25	Цар тахлын улмаас	14095	7415	6680	2610	1232	1378
26	Хэт их хүнд суртал						
27	Бусад	15679	10092	5587	11872	6835	5037

<sup>3</sup> www.1212.mn

## II. АЖИЛ ХАЙГЧ БОЛОН БҮРТГЭЛТЭЙ АЖИЛГҮЙ ИРГЭН

**Ажил хайгч:** 2022 оны 11 дүгээр сарын байдлаар аймаг, дүүргүүдийн Хөдөлмөр, халамжийн үйлчилгээний газар, хэлтсүүдэд ажил идэвхтэй хайж буй ажил хайгч иргэдийн тоо **22432** болж өмнөх сараас **817** хүнээр буюу **3** пунктээр буурсан ба өмнөх оны мөн үеэс **2561** хүнээр буюу **10** пунктээр буурсан байна.

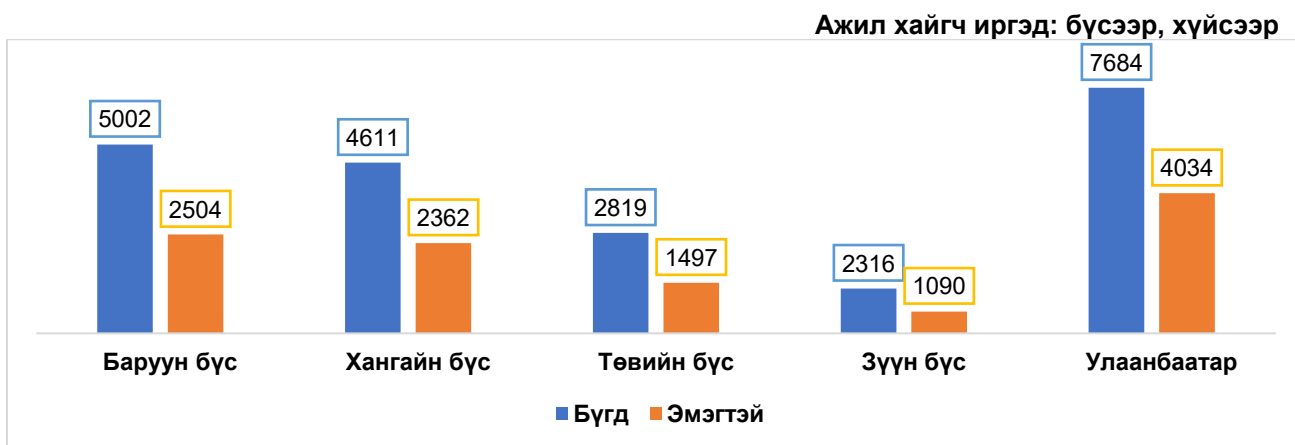
**Бүртгэлтэй ажилгүй иргэд:** 2022 оны 11 дүгээр сарын байдлаар аймаг, дүүргүүдийн Хөдөлмөр, халамжийн үйлчилгээний газар, хэлтсүүдэд бүртгэлтэй ажилгүй иргэдийн тоо **14814** болж өмнөх сараас **1325** хүнээр буюу **8** пунктээр буурсан ба өмнөх оны мөн үетэй харьцуулан авч үзвэл: өмнөх оны мөн үеэс **1907** хүнээр буюу **11** пунктээр буурсан байна.

*Хүснэгт 4: Ажил хайгч болон бүртгэлтэй ажилгүй иргэдийг байршилаар харуулвал*

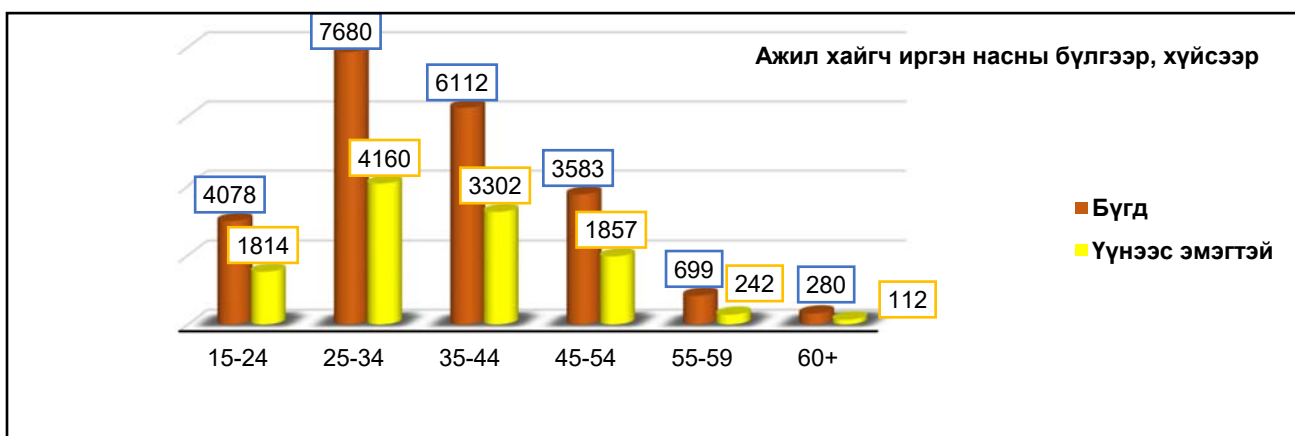
№	Аймаг, бүсээр	Ажил хайгч	Үүнээс эмэгтэй	Бүртгэлтэй ажилгүй иргэн	Үүнээс эмэгтэй
<b>Баруун бүс</b>		<b>5002</b>	<b>2504</b>	<b>3273</b>	<b>1622</b>
1	Баян-Өлгий	916	465	894	454
2	Говь-Алтай	956	450	704	333
3	Завхан	621	290	451	208
4	Увс	1226	594	800	404
5	Ховд	1283	705	424	223
<b>Хангайн бүс</b>		<b>4611</b>	<b>2362</b>	<b>2940</b>	<b>1538</b>
6	Архангай	1110	519	602	289
7	Баянхонгор	323	189	235	147
8	Булган	552	251	290	145
9	Орхон	1515	859	1042	580
10	Өвөрхангай	259	146	152	89
11	Хөвсгөл	852	398	619	288
<b>Төвийн бүс</b>		<b>2819</b>	<b>1497</b>	<b>1652</b>	<b>891</b>
12	Говьсүмбэр	194	100	118	60
13	Дархан-Уул	673	321	341	178
14	Дорноговь	270	171	124	81
15	Дундговь	221	147	136	86
16	Өмнөговь	337	171	149	70
17	Сэлэнгэ	576	309	414	224
18	Төв	548	278	370	192
<b>Зүүн бүс</b>		<b>2316</b>	<b>1090</b>	<b>1847</b>	<b>863</b>
19	Дорнод	1633	739	1272	572
20	Сүхбаатар	434	200	381	175
21	Хэнтий	249	151	194	116

<i>Улаанбаатар</i>		<b>7684</b>	<b>4034</b>	<b>5102</b>	<b>2940</b>
22	Хан-Уул	1016	558	814	464
23	Багануур	210	109	146	85
24	Баянзүрх	1098	570	780	446
25	Налайх	197	92	99	61
26	Баянгол	1320	699	978	568
27	Сүхбаатар	787	441	599	367
28	Чингэлтэй	674	364	450	267
29	Багахангай	381	170	164	88
30	Сонгинохайрхан	2001	1031	1072	594
<b>УЛСЫН ДҮН</b>		<b>22432</b>	<b>11487</b>	<b>14814</b>	<b>7854</b>

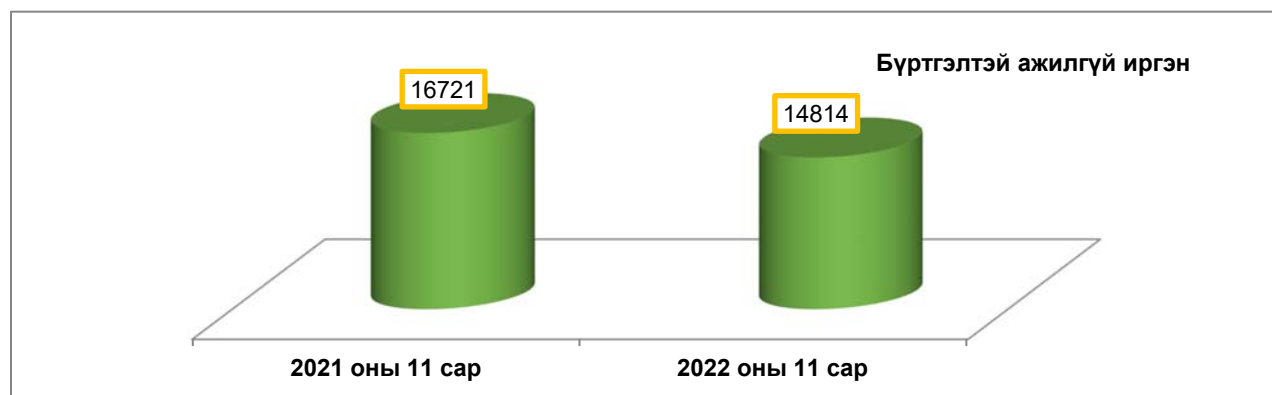
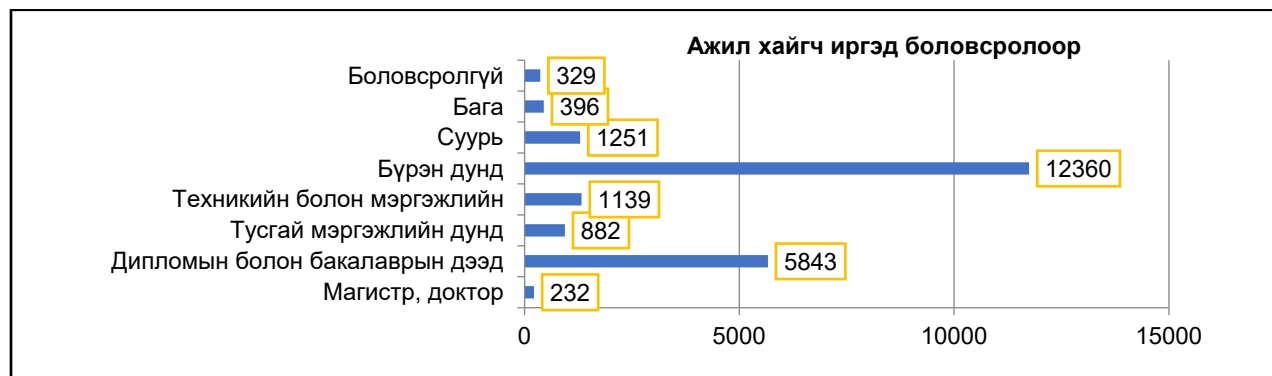
Нийт ажил хайгч иргэдийн 5002 буюу 22,3 хувь нь Баруун бүсэд, 4611 буюу 20,6 хувь нь Хангайн бүсэд, 2819 буюу 12,6 хувь нь Төвийн бүсэд, 2316 буюу 10,3 хувь нь Зүүн бүсэд, 7684 буюу 34,3 хувь нь Улаанбаатарт байна.



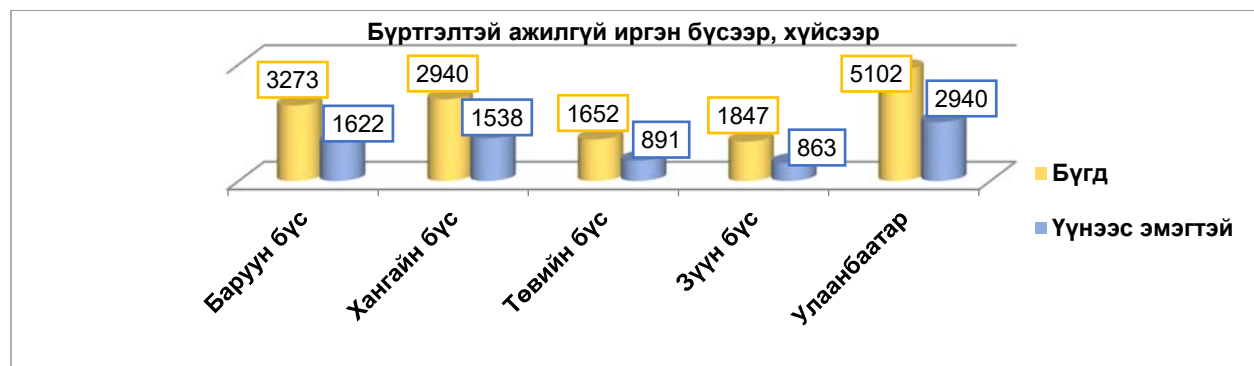
Ажил хайгч иргэдийг насны бүлгээр авч үзвэл 18,2 хувь буюу 4078 нь 15-24 насны, 34,2 хувь буюу 7680 нь 25-34 насны, 27,21 хувь буюу 6112 нь 35-44 насны, 16,0 хувь буюу 3583 нь 45-54 насны, 3,1 хувь буюу 699 нь 55-59 насны, 1,2 хувь буюу 280 нь 60-аас дээш насныхан эзэлж байна.



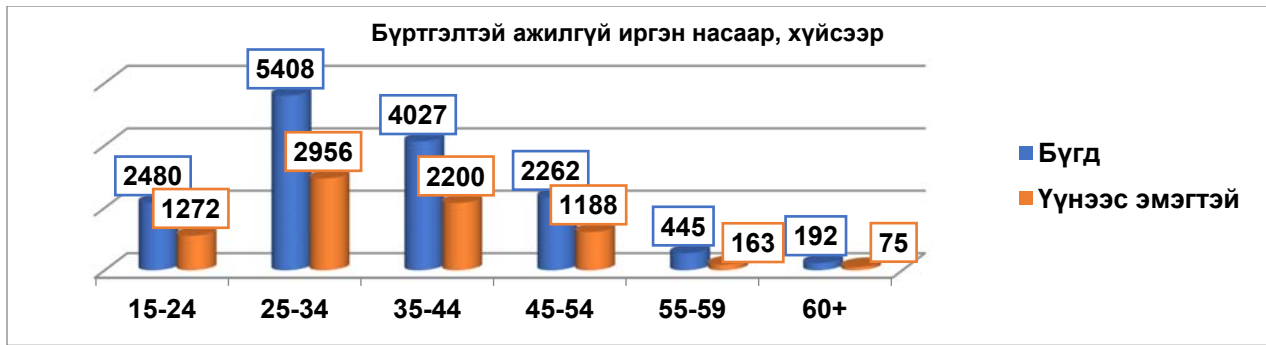
Ажил хайгч иргэд: боловсролоор: Нийт ажил хайгч иргэдийн 232 буюу 1,0 хувь нь магистр, доктор, 5843 буюу 26,0 хувь нь дипломын болон бакалаврын, 882 буюу 3,9 хувь нь тусгай мэргэжлийн дунд, 1139 буюу 5,1 хувь нь техникийн болон мэргэжлийн, 12360 буюу 55,1 хувь нь бүрэн дунд, 1251 буюу 5,6 хувь нь суурь, 396 буюу 1,8 хувь нь бага, 329 буюу 1,5 хувь нь боловсролгүй иргэд эзэлж байна.



Нийт бүртгэлтэй ажилгүй иргэдийн 3273 буюу 22,1 хувь нь Баруун бүсэд, 2940 буюу 11,2 хувь нь Хангайн бүсэд, 1652 буюу 11,2 хувь нь Төвийн бүсэд, 1847 буюу 12,5 хувь нь Зүүн бүсэд, 5102 буюу 34,4 хувь нь Улаанбаатар байна.

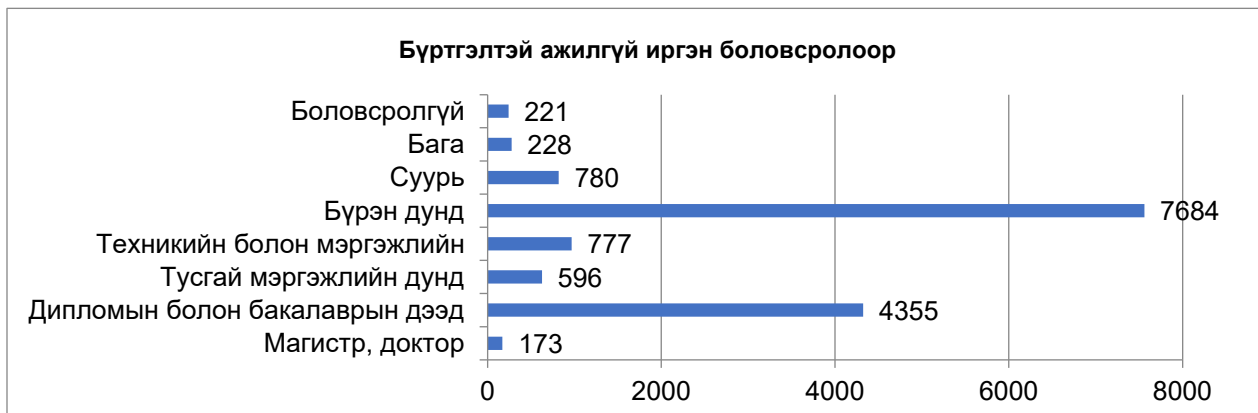


Бүртгэлтэй ажилгүй иргэдийг насны бүлгээр авч үзвэл 16,7 хувь буюу 2480 нь 15-24 насны, 36,5 хувь буюу 5408 нь 25-34 насны, 27,2 хувь буюу 4027 нь 35-44 насны, 15,3 хувь буюу 2262 нь 45-54 насны 3,0 хувь буюу 445 нь 55-59 насны, 1,3 хувь буюу 192 нь 60-аас дээш насныхан эзэлж байна.



**Бүртгэлтэй ажилгүй иргэд: боловсролоор:** Нийт бүртгэлтэй ажилгүй иргэдийн 173 буюу 1,2 хувь нь магистр, доктор, 4355 буюу 29,4 хувь нь дипломын болон бакалаврын, 596 буюу 4,0 хувь нь тусгай мэргэжлийн дунд, 777 буюу 5,2 хувь нь техникийн болон мэргэжлийн, 7684 буюу 51,9 хувь нь бүрэн дунд, 780 буюу 5,3 хувь нь суурь, 228 буюу 1,5 хувь нь бага, 221 буюу 1,5 хувь нь боловсролгүй иргэд эзэлж байна.

Нийт бүртгэлтэй ажилгүй иргэдийн 7854 буюу 47 хувийг эмэгтэйчүүд эзэлж байна.



### III. ХӨДӨЛМӨР ЭРХЛЭЛТИЙН НИЙТЛЭГ ҮЙЛЧИЛГЭЭ

#### **Ажил мэргэжлийн чиг баримжаа олгох үйлчилгээ:**

Ажил, мэргэжлийн чиг баримжаа олгох, зөвлөгөө өгөх, мэдээллээр хангах үйлчилгээ үзүүлсэн байдлыг 2022 оны 11 дүгээр сарын байдлаар авч үзвэл:

- Зорилтот бүлгээр ганцаарчилсан хэлбэрээр зөвлөгөө, мэдээлэл авсан 23249 нийт иргэн, үүнээс эмэгтэй 13526 байна.
- Зорилтот бүлгээр бүлгийн сургалт, зөвлөгөөний хэлбэрээр ажил, үйлчилгээнд хамрагдсан 47949 иргэн, үүнээс эмэгтэй 25169 байна.
- Дээрх үйлчилгээнд хамрагдаж үйлчилгээ авсан байгууллагын тоо 594, үйлчилгээ авсан нийт иргэд 71198 үүнээс эмэгтэй 38695 байна.

**Хүснэгт 5: Ажил, мэргэжлийн чиг баримжаа олгох,мэдээллээр хангах үйлчилгээний ганцаарчилсан зөвлөгөө авсан байдлыг байршилаар харуулвал:**

	<b>Аймаг, дүүрэг, байгууллагаар</b>	<b>Ганцаарчилсан зөвлөгөө авсан хүний тоо</b>	<b>Үүнээс эмэгтэй</b>	<b>Бүлгийн зөвлөгөө авсан хүний тоо</b>	<b>Үүнээс эмэгтэй</b>
	<b>Баруун бүс</b>	<b>2688</b>	<b>1503</b>	<b>5121</b>	<b>2744</b>
1	Баян-Өлгий	781	368	1814	862
2	Говь-Алтай	440	269	317	203
3	Завхан	204	120	148	79
4	Увс	812	469	1029	584
5	Ховд	451	277	1813	1016
	<b>Хангайн бүс</b>	<b>2713</b>	<b>1647</b>	<b>6832</b>	<b>3842</b>
6	Архангай	290	183	180	89
7	Баянхонгор	224	129	898	464
8	Булган	344	203	510	262
9	Орхон	372	213	1551	865
10	Хөвсгөл	703	483	2758	1610
11	Өвөрхангай	780	436	935	552
	<b>Төвийн бүс</b>	<b>3447</b>	<b>1920</b>	<b>9186</b>	<b>4906</b>
12	Говьсүмбэр	209	137	435	225
13	Дархан-Уул	512	239	5021	2801
14	Дорноговь	413	236	722	375
15	Дундговь	772	478	628	317
16	Сэлэнгэ	469	265	1619	804
17	Төв	364	219	288	140
18	Өмнөговь	708	346	473	244
	<b>Зүүн бүс</b>	<b>1750</b>	<b>917</b>	<b>1532</b>	<b>910</b>
19	Дорнод	664	292	79	40
20	Сүхбаатар	198	108	617	360
21	Хэнтий	888	517	836	510
	<b>Улаанбаатар</b>	<b>12651</b>	<b>7539</b>	<b>25278</b>	<b>12767</b>
22	Багануур	197	110		
23	Багахангай	89	52		
24	Баянгол	1718	1032		
25	Баянзүрх	2803	1683		
26	Налайх	600	376		
27	Сонгинохайрхан	2840	1691		
28	Сүхбаатар	1395	850		
29	Хан-Уул	1667	901		
30	Чингэлтэй	1342	844		
31	<b>УЛСЫН ДҮН</b>	<b>23249</b>	<b>13526</b>	<b>47949</b>	<b>25169</b>

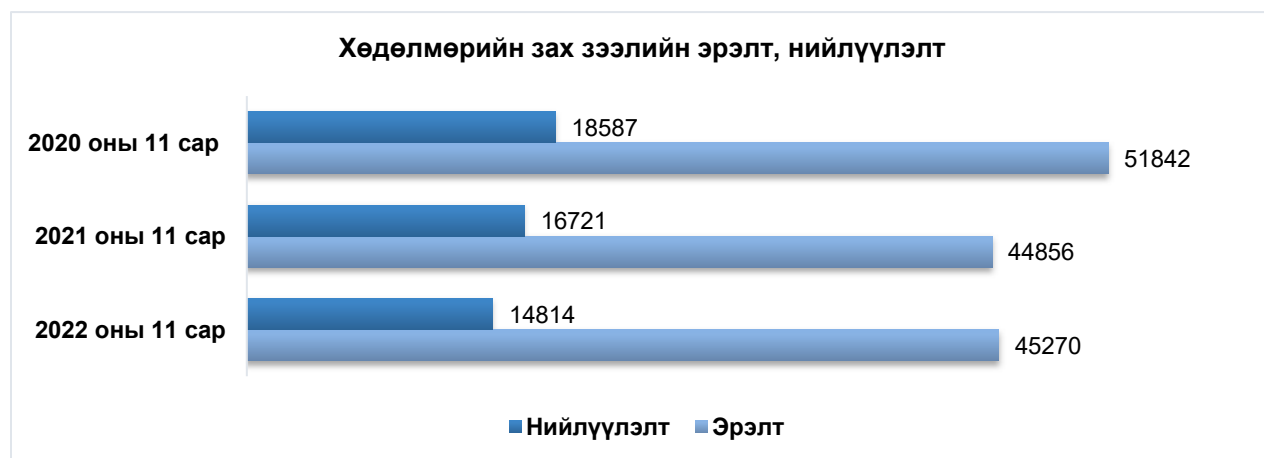


**Ажлын байрны захиалга:** Хөдөлмөр эрхлэлтийн байгууллагуудын үйл ажиллагааны хүрээнд хөдөлмөрийн зах зээлийн эрэлтийг ажил олгогчдоос ирүүлж буй ажлын сул байрны захиалгаар, нийлүүлэлтийг ажиллахад бэлэн ажил идэвхтэй хайж буй бүртгэлтэй ажилгүй иргэдээр тооцож байгаа ба ажлын байрны хомсдолоос шалтгаалан эрэлт, нийлүүлэлтийн харьцаа харилцан адилгүй байна.

Ажил олгогчдоос ирүүлсэн ажлын байрны захиалгын ашиглалт аймаг, нийслэлд ялгаатай байна. Тухайлбал аймгийн дунджаар 39 хувьтай байхад нийслэлд 26 хувьтай байна. Улсын хэмжээнд ажлын байрны ашиглалт 33 хувьтай байна.

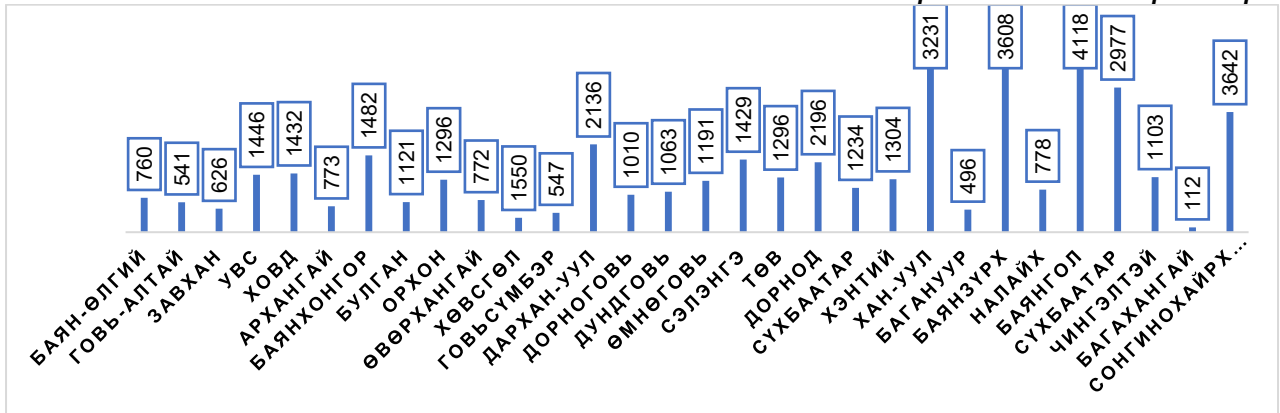
Хөдөлмөрийн зах зээлийн эрэлтийг ажил олгогчдоос ирүүлж буй ажлын байрны захиалгаар, нийлүүлэлтийг ажил идэвхтэй хайж буй бүртгэлтэй иргэдээр тооцов.

*Хөдөлмөрийн зах зээлийн эрэлт, нийлүүлэлтийг сүүлийн 3 жилээр харуулвал:*



2022 оны 11 дүгээр сард ажил олгогчдоос нийт **45270** ажлын байрны захиалга ирүүлсэн байна. Өнгөрсөн оны мөн үетэй харьцуулахад тайлант хугацаанд ажил олгогчдоос ирүүлсэн ажлын байрны захиалга **414** буюу **1** хувиар өссөн байна.

Ажлын байрны захиалгыг байршилаар



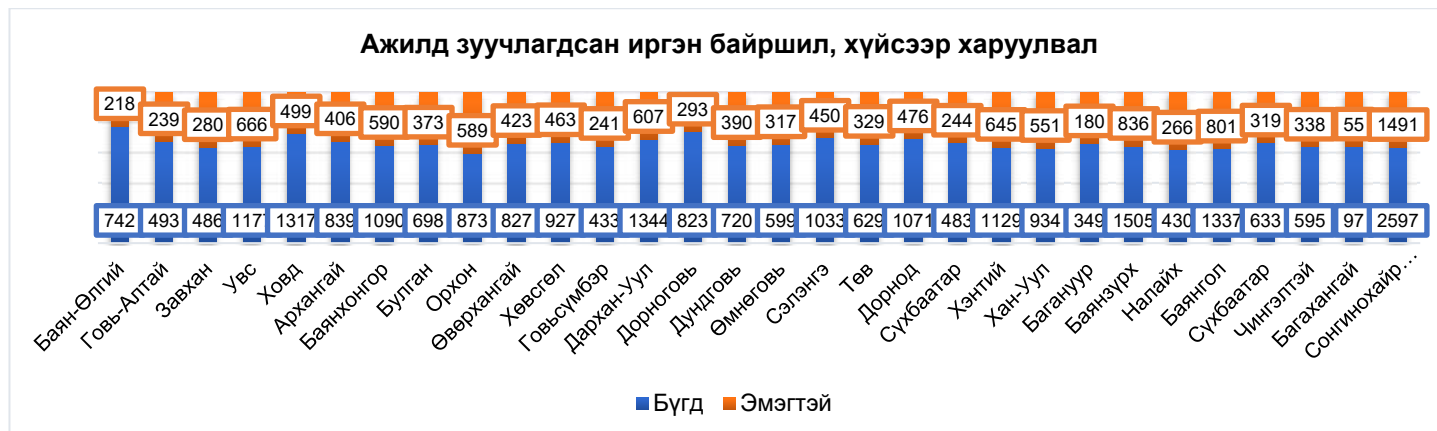
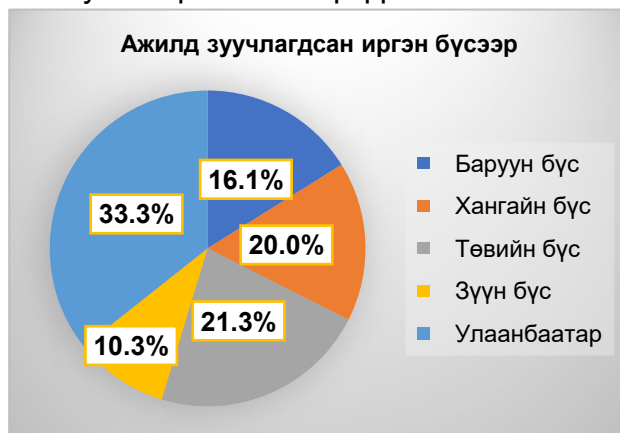
Хүснэгт 6: Ажлын байрны захиалгыг эдийн засгийн үйл ажиллагааны салбараар

№	Эдийн засгийн үйл ажиллагааны салбарын ангилал	Ажил олгогчдоос ирүүлсэн ажлын байрны захиалгын тоо	Эзлэх хувь %
1	Хөдөө аж ахуй, загас барилт, ан агнуур	4566	10.1
2	Уул уурхай олборлолт	4946	10.9
3	Боловсруулах үйлдвэр	2492	5.5
4	Цахилгаан, хий, уур агааржуулалт	464	1
5	Усны хангамж бохир ус зайлуулах систем хог хаягдал	492	1.1
6	Барилга	3545	7.8
7	Бөөний ба жижиглэнгийн худалдаа үйлчилгээ	1651	3.6
8	Тээвэр ба агуулахын үйл ажиллагаа	503	1.1
9	Зочид буудал, зоогийн газар	651	1.4
10	Мэдээлэл холбоо	446	1
11	Санхүүгийн болон даатгалын үйл ажиллагаа	371	0.8
12	Үл хөдлөх хөрөнгийн үйл ажиллагаа	55	0.1
13	Мэргэжлийн шинжлэх ухаан болон техникийн үйл ажиллагаа	173	0.4
14	Удирдлагын болон дэмжлэг үзүүлэх үйл ажиллагаа	2451	5.4
15	Төрийн удирдлага болон батлан хамгаалах үйл ажиллагаа	1743	3.9
16	Боловсрол	3748	8.3
17	Эрүүл мэнд, нийгмийн халамж	1316	2.9
18	Урлаг үзвэр тоглоом наадам	379	0.8
19	Үйлчилгээний бусад үйл ажиллагаа	14853	32.8
20	Хүн хөлслөн ажиллуулдаг, өрхийн аж ахуй	303	0.7
21	Олон улсын байгууллага суурин төлөөлөгчийн үйл ажиллагаа	122	0.3
	<b>ДҮН</b>	<b>45270</b>	<b>100</b>

Хүснэгт 7: Ажлын байрны захиалгыг ажил мэргэжлийн ангиллаар

№	Ажил мэргэжлийн ангилал	Ажил олгогчдоос ирүүлсэн ажлын байрны захиалгын тоо	Эзлэх хувь /%/
1	Менежер	2684	5.9
2	Мэргэжилтэн	8694	19.2
3	Техникч болон туслах /дэд мэргэжилтэн/	4029	8.9
4	Контор үйлчилгээний ажилтан	2323	5.1
5	Худалдаа үйлчилгээний ажилтан	5707	12.6
6	ХАА, загас ан агнуурын ажилтан	4023	8.9
7	Үйлдвэрлэл, барилга, гар урлал, холбогдох ажил, үйлчилгээний ажилтан	6976	15.4
8	Суурин төхөөрөг, машин механизмын операторч, угсрагч	3169	7
9	Энгийн ажил, мэргэжил	7257	16
10	Зэвсэгт хүчний ажил, мэргэжил	408	0.9
<b>ДҮН</b>		<b>45270</b>	<b>100</b>

**Ажилд зуучлах үйлчилгээ:** 2022 оны 11 дүгээр сарын байдлаар ажил олгогчдоос нийт **45270** ажлын байрны захиалга ирүүлсэнээс **26210** иргэнийг эдгээр ажлын байранд ажилд зуучлан оруулсан байна. Энэ нь ажлын байрны ашиглалт 42 хувьтай байгаа бөгөөд өнгөрсөн оны мөн үетэй харьцуулахад ажилд зуучлан оруулсан хүний тоо 1317 хүнээр буюу 5 пунктээр өссөн үзүүлэлттэй байна.



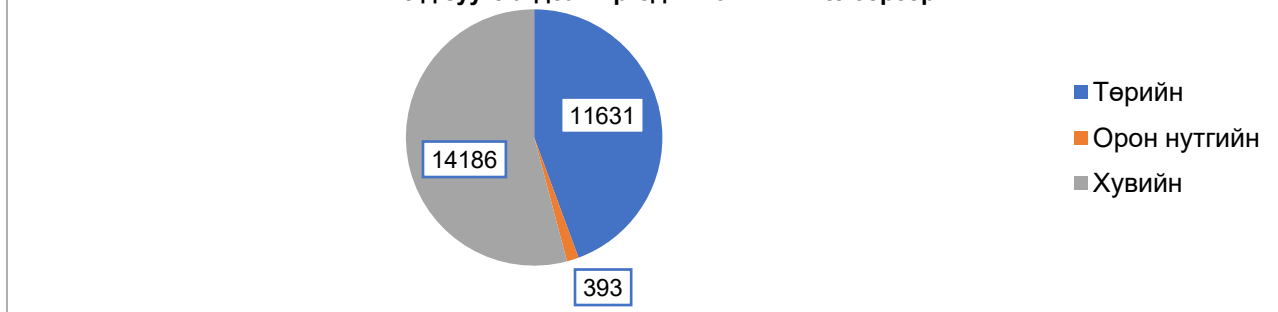
Нийт ажилд зуучлагдан орсон иргэдийг ажил мэргэжлийн ангиллаар авч үзвэл:



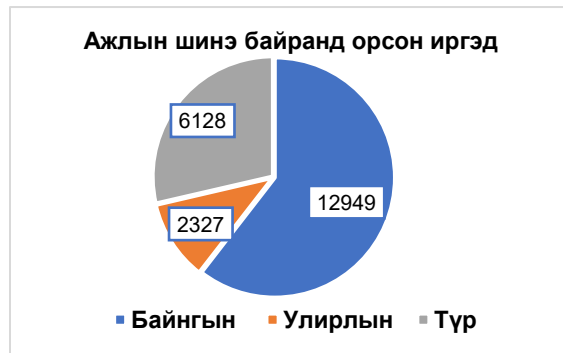
Ажилд зуучлагдан орсон иргэдийг насны бүлгээр авч үзвэл:



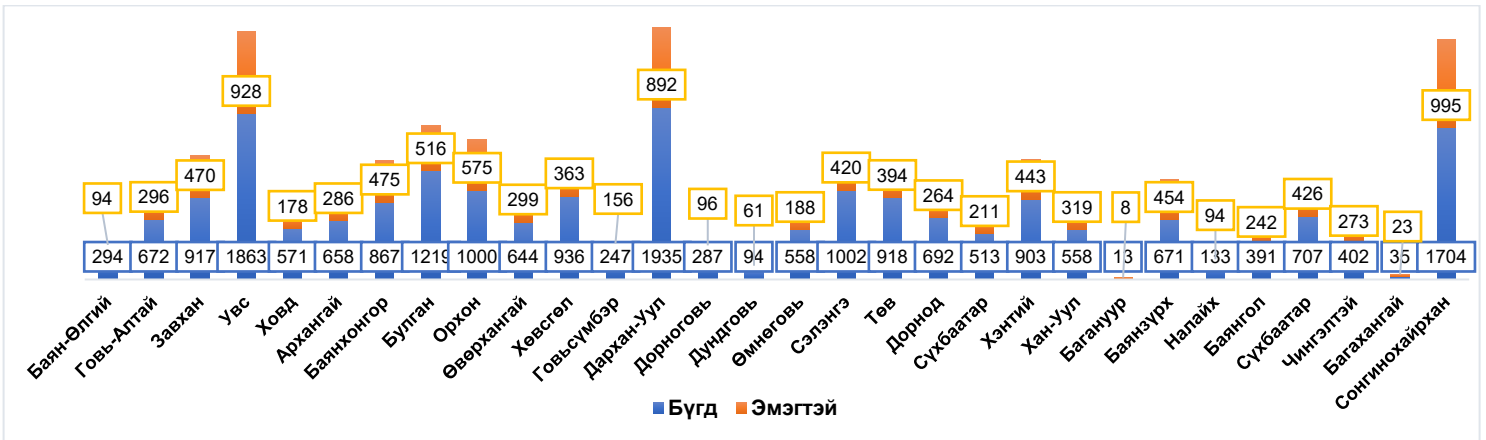
Ажилд зуучлагдсан иргэдийг өмчийн хэлбэрээр



**Ажлын шинэ байр:** Улсын хэмжээнд 2022 оны 11 дүгээр сард нийт **21404** ажлын шинэ байр бий болж, түүнд ажилгүй иргэдийг бүрэн байршуулсан байна. Тайлант хугацаанд нийт **21404** ажлын шинэ байрыг бүртгэж тухайн ажлын байранд ажилд орсон иргэдийн мэдээллээр баталгаажуулсан байна. Ажлын шинэ байранд ажилд орсон иргэдийг өмнөх оны мөн үетэй харьцуулан авч үзвэл **1942** хүнээр буюу **8** хувиар буурсан үзүүлэлттэй байна.



**Шинэ ажлын байранд орсон иргэдийг байршил, хүйсээр харуулвал**



Нийт шинэ ажлын байрнаас, байнгын шинэ ажлын байр 12949 буюу 60,5 хувь, улирлын шинэ ажлын байр 2327 буюу 10,9 хувь, түр шинэ ажлын байр 6128 буюу 28,6 хувийг тус тус эзэлж байна.

**IV. ХӨДӨЛМӨР ЭРХЛЭЛТИЙГ ДЭМЖИХ ТӨСӨЛ ХӨТӨЛБӨРҮҮД**

Хөдөлмөр эрхлэлтийн үндэсний зөвлөлийн 2022 оны 2 дугаар сарын 11-ний өдрийн 01 тогтоолоор зорилтот бүлгийн иргэдийн хөдөлмөр эрхлэлтийг дэмжих, байнгын болон түр ажлын байраар хангах зорилго бүхий “Хөдөлмөрт бэлтгэх хөтөлбөр”, “Аж ахуй эрхлэгчдийг дэмжих хөтөлбөр”, “Залуучуудын хөдөлмөр эрхлэлтийг дэмжих хөтөлбөр”, “Ахмадын хөдөлмөр эрхлэлтийг дэмжих хөтөлбөр”, “Хөгжлийн бэрхшээлтэй иргэний ажлын байрыг дэмжих хөтөлбөр”, “Ногоон ажлын байр хөтөлбөр”, “Эмэгтэйчүүдийн хөдөлмөр эрхлэлтийг дэмжих хөтөлбөр”-үүдийг 2022-2023 онд хэрэгжүүлэх юм.

Дээрх төсөл хөтөлбөрүүдийг хэрэгжүүлэхэд Хөдөлмөр эрхлэлтийг дэмжих сангаас нийт 59.7 тэрбум төгрөгийг зарцуулахаар төсөвлөсөн бөгөөд 2022 оны 11 дүгээр сарын байдлаар 65151 хүн хамрагдсанаас 38163 буюу 58.6% нь эмэгтэйчүүд эзэлж байна. Нийт хөтөлбөр арга хэмжээнд 39.3 тэрбум төгрөгийг зарцуулж 34009 ажлын байр бий болсноос 6124 байнгын, 21286 түр, 6599 цагийн ажлын байрыг бий болгосон.

Хүснэгт:8 Хөдөлмөр эрхлэлтийг дэмжих хөтөлбөрүүд 2022-2023

Хөтөлбөрийн нэр	Хамрагдсан хүн	/Үүнээс эмэгтэй/	Зарцуулсан хөрөнгө /мян. төг/	Бий болсон ажлын байрны тоо	Үүнээс:		
					Байнгын	Түр	Цагийн
Хөдөлмөрт бэлтгэх хөтөлбөр	12481	7911	774,030.3	1544	1544		
Аж ахуй эрхлэлтийг дэмжих хөтөлбөр	10248	5560	19,666,286.0	4120	2327	1793	
Залуучуудын хөдөлмөр эрхлэлтийг дэмжих хөтөлбөр	16309	9115	868,042.9	7009	62	492	6455
Хөгжлийн бэрхшээлтэй иргэдийн хөдөлмөр эрхлэлтийг дэмжих хөтөлбөр	3577	1904	7,290,762.4	1045	1045		
Ахмадын хөдөлмөр эрхлэлтийг дэмжих хөтөлбөр	1769	1064	4,781,220.4	1883	1102	781	
Ногоон ажлын байр хөтөлбөр	18140	9982	5,547,829.8	18140		18140	
Эмэгтэйчүүдийн хөдөлмөр эрхлэлтийг дэмжих хөтөлбөр	2627	2627	355,476.9	268	44	80	144
<b>Нийт дүн</b>	<b>65151</b>	<b>38163</b>	<b>39,283,648.7</b>	<b>34009</b>	<b>6124</b>	<b>21286</b>	<b>6599</b>

## V. ХӨДӨЛМӨРИЙН ХУВИЙН БИРЖИЙН ТАЙЛАН

Хөдөлмөрийн биржийн сарын мэдээ тайланг шалгаж, санхүүжилт олгох үйл ажиллагааг зохион байгуулсан бөгөөд хөдөлмөрийн хувийн биржээр дамжуулан үзүүлсэн хөдөлмөр эрхлэлтийн нийтлэг үйлчилгээг 2022 оны 10 дугаар сарын байдлаар өссөн дүнгээр авч үзвэл:

- Ажил, мэргэжлийн чиг баримжаа олгох ганцаарчилсан зөвлөгөө өгсөн: 8793
- Бүлгийн зөвлөгөө өгсөн: 790 бүлэг
- Ажилд зуучилсан хүний тоо: 1113
- 3 сар тогтвортой ажилласан иргэн: 300
- 6 сар тогтвортой ажилласан иргэн: 239
- 12 сар тогтвортой ажилласан иргэн: 189

Нийт олгосон санхүүжилт: **328,027,000** төгрөг зарцуулсан байна.

--oOo--