

## I. ХӨДӨЛМӨРИЙН ЗАХ ЗЭЭЛИЙН ҮНДСЭН ҮЗҮҮЛЭЛТ

Үндэсний статистикийн хорооны 2022 оны III улирлын байдлаар Монгол Улсад 15 ба түүнээс дээш хөдөлмөрийн насны 2,126.5 мянган хүн байгаагийн 1,259.6 мянга нь ажиллах хүч, 866.9 мянга нь ажиллах хүчнээс гадуурх хүн ам байна.

Хүснэгт 1: Хөдөлмөрийн зах зээлийн үндсэн үзүүлэлт<sup>1</sup>

Үзүүлэлт	2017	2018	2019	2020	2021	2022 III улирал
15 ба түүнээс дээш насны хүн ам /мян.хүн/	2,220.4	2,226.5	2,106.0	2,128.1	2,152.1	2,126.5
Ажиллах хүч /мян.хүн/	1,357.4	1,358.6	1,273.9	1,250.6	1,225.4	1,259.6
Ажиллагчид /мян.хүн/	1,238.4	1,253.0	1,146.1	1,162.9	1,125.6	1,191.5
Ажилгүй иргэд /мян.хүн/	119	105.6	127.7	87.7	99.8	68.1
Ажиллах хүчнээс гадуурх хүн ам /мян.хүн/	863	867.9	832.1	877.5	926.7	866.9
Ажил хайгч иргэний тоо /мян.хүн/	37.1	36.2	37	30	28	23.2 /10 сар/
Бүртгэлтэй ажилгүй иргэд /мян.хүн/	25.5	25	20.7	18.1	18.6	16.1 /10 сар/
Ажиллах хүчний оролцооны түвшин /хувь/	61.1	61	60.5	58.8	58.3	59.2
Хөдөлмөр эрхлэлтийн түвшин /хувь/	55.8	56.3	54.4	54.6	53.6	56
Ажилгүйдлийн түвшин /хувь/	8.8	7.8	7.8	7	8.1	5.4
Ядуурлын түвшин /хувь/	-	28.4	-	27.8	-	-
Ажлын байрны захиалгын тоо	62,574	64,478	71124	58,022	51,034	39,031/10сар/
Ажилд зуучлагдсан иргэний тоо	45,683	43,105	44059	33,006	29,929	22,559/10сар/
Шинэ ажлын байранд орсон иргэний тоо	27,284	27,146	33,325	31,800	28,390	18,717/10сар/
Гадаадад ажиллах хүч илгээх үйлчилгээ авсан иргэний тоо	36,574	58,078	92,517	30,498	49,449	32055/10 сар/
Хөдөлмөр эрхлэх зөвшөөрлөөр ажиллаж буй гадаадын ажиллах хүч, мэргэжилтний тоо	4,703	4,502	4,601	5,058	4,039	6635 /10 сар/
БНСУ-д ажиллахаар хил нэвтэрсэн иргэдийн тоо	1,058	784	633	63	176	713 /10 сар/
Япон Улсад ажиллахаар хил нэвтэрсэн иргэдийн тоо	-	-	-	-	12	68 /10 сар/

<sup>1</sup> www.1212.mn

**Хүснэгт 2: Хөдөлмөр эрхлэлт, ажиллах хүчний үндсэн үзүүлэлтийн мэдээлэл<sup>2</sup>**

<b>№</b>	<b>Эдийн засгийн үйл ажиллагааны салбараар</b>	<b>2017</b>	<b>2018</b>	<b>2019</b>	<b>2020</b>	<b>2021</b>	<b>2022 III улирал</b>
1	Хөдөө аж ахуй, ойн аж ахуй, загас барилт, ан агнуур	356,423	334,101	290,160	276,455	277,783	296,329
2	Уул уурхай, олборлолт	52,017	57,687	57,923	51,575	56,226	56,269
3	Боловсруулах үйлдвэрлэл	93,062	100,805	90,378	89,722	81,630	114,239
4	Цахилгаан, хий, уур, агааржуулалтын хангамж	17,458	16,307	19,348	14,380	16,775	23,157
5	Усан хангамж; бохир ус, хог, хаягдлын менежмент болон цэвэрлэх үйл ажиллагаа	4,864	6,869	10,786	8,314	5,894	4,477
6	Барилга	70,604	76,596	68,847	77,279	80,866	88,873
7	Бөөний болон жижиглэн худалдаа, машин, мотоциклийн засвар, үйлчилгээ	204,474	211,187	160,405	166,590	143,466	146,531
8	Тээвэр ба агуулахын үйл ажиллагаа	72,702	73,567	61,123	66,541	67,193	69,323
9	Зочид буудал, байр, сууц болон нийтийн хоолны үйлчилгээ	36,449	37,484	36,280	29,991	34,537	31,239
10	Мэдээлэл, холбоо	14,490	14,089	13,019	18,830	18,956	21,626
11	Санхүүгийн болон даатгалын үйл ажиллагаа	24,120	25,689	24,257	29,355	29,158	24,359
12	Үл хөдлөх хөрөнгийн үйл ажиллагаа	379	770	1,154	3,411	2,580	1,639
13	Мэргэжлийн шинжлэх ухаан болон техникийн үйл ажиллагаа	12,743	14,608	18,031	11,612	17,152	17,522
14	Захиргааны болон дэмжлэг үзүүлэх үйл ажиллагаа	20,832	18,185	20,163	18,050	12,960	12,882
15	Төрийн удирдлага ба батлан хамгаалах үйл ажиллагаа, албан журмын нийгмийн хамгаалал	82,236	76,197	85,965	83,369	90,422	76,676
16	Боловсрол	98,876	98,738	96,108	110,735	111,299	105,666
17	Хүний эрүүл мэнд ба нийгмийн үйл ажиллагаа	39,973	49,462	44,376	60,189	47,133	48,470
18	Урлаг, үзвэр, тоглоом, наадам	10,104	13,835	17,999	10,812	6,350	12,570
19	Үйлчилгээний бусад үйл ажиллагаа	22,728	23,364	24,547	29,752	24,096	36,610
20	Хүн хөлслөн ажиллуулдаг өрхийн үйл ажиллагаа	2,294	1,226	3,275	3,292	2,635	852
21	Олон улсын байгууллага, суурин төлөөлөгчийн үйл ажиллагаа	1,505	2,256	2,014	2,641	-	2,147
	<b>Бүгд</b>	<b>1,238,333</b>	<b>1,253,023</b>	<b>1,146,161</b>	<b>1,162,912</b>	<b>1,127,111</b>	<b>1,191,456</b>

<sup>2</sup> www.1212.mn

Хүснэгт 3: Ажиллах хүчнээс гадуурх хүн ам<sup>3</sup>

№	Ажилгүй байгаа шалтгаан	2021 оны 4 улирал			2022 оны 3 улирал		
		Нийт	Эрэгтэй	Эмэгтэй	Нийт	Эрэгтэй	Эмэгтэй
	<b>Дүн</b>	878156	336655	541502	866939	336084	530855
1	Хөдөлмөрийн нас хүрээгүй	783	0	783	4,947	1294	3653
2	Суралцдаг	232717	108642	124075	231785	112277	119507
3	Тэтгэвэрт гарсан	344453	125729	218724	333768	119838	213931
4	Өвчтэй	24201	15329	8872	38418	21417	17000
5	Хөгжлийн бэрхшээлтэй	46011	23562	22449	39051	22185	16865
6	Жирэмсэн/хүүхэд асарсан	111662	4466	107197	107244	781	106463
7	Бусдыг асарсан	20710	5166	15544	18084	7081	11003
8	Тухайн жилд цэргээс халагдсан	354	354	0	0	0	0
9	Тухайн жилд сургууль төгссөн	2567	812	1756	3599	1540	2059
10	Шилжин суурьшсан	0	0	0	840	0	840
11	Аав, ээж, гэр бүл, үр хүүхдээ дагаад	2992	609	2383	1878	1407	471
12	Хүүхдээ сургуульд сургахаар	6446	774	5672	9864	1784	8080
13	Гадаадад амьдарч байгаад ирсэн	655	0	655	1303	392	910
14	Засан хүмүүжүүлэх газраас суллагдсан	0	0	0	0	0	0
15	Байгууллага татан буугдсан	3908	3418	490	328	0	328
16	Цомхотголд орсон	2593	1892	700	1201	162	1040
17	Улирлын чанартай ажил хийдэг болохоор	9786	8930	857	5009	4626	383
18	Мэргэжил, дадлага туршлага байхгүй	5738	3438	2299	10443	5366	5077
19	Мэргэжилд тохирох ажил олдохгүй	4071	387	3684	4451	4030	421
20	Ажил хайгаад олдохгүй байгаа	11447	7078	4368	8270	4708	3562
21	Байгалийн гамшиг, аюулт үзэгдэлд өртөж малгүй болсон (ган, зуд, үе)	0	0	0	0	0	0
22	Ажиллах сонирхолгүй байсан	2337	653	1684	7832	4988	2844
23	Цалин бага учраас	1550	426	1125	4585	2477	2108
24	Малчин	13401	7483	5918	19555	11662	7893
25	Цар тахлын улмаас	14095	7415	6680	2610	1232	1378
26	Хэт их хүнд суртал						
27	Бусад	15679	10092	5587	11872	6835	5037

<sup>3</sup> www.1212.mn

## II. АЖИЛ ХАЙГЧ БОЛОН БҮРТГЭЛТЭЙ АЖИЛГҮЙ ИРГЭН

**Ажил хайгч:** 2022 оны 10 дугаар сарын байдлаар аймаг, дүүргүүдийн Хөдөлмөр, халамжийн үйлчилгээний газар, хэлтсүүдэд ажил идэвхтэй хайж буй ажил хайгч иргэдийн тоо **23249** болж өмнөх сараас **3417** хүнээр буюу **14** пунктээр өссөн ба өмнөх оны мөн үеэс **1408** хүнээр буюу **0,5** пунктээр буурсан байна.

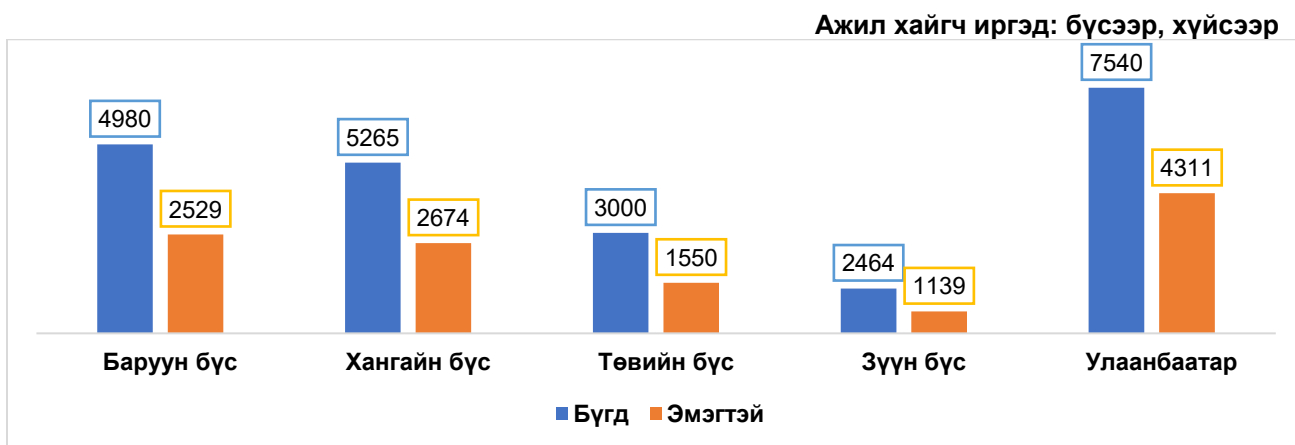
**Бүртгэлтэй ажилгүй иргэд:** 2022 оны 10 дугаар сарын байдлаар аймаг, дүүргүүдийн Хөдөлмөр, халамжийн үйлчилгээний газар, хэлтсүүдэд бүртгэлтэй ажилгүй иргэдийн тоо **16139** болж өмнөх сараас **2594** хүнээр буюу **16** пунктээр өссөн ба өмнөх оны мөн үетэй харьцуулан авч үзвэл: өмнөх оны мөн үеэс **592** хүнээр буюу **0,3** пунктээр буурсан байна.

*Хүснэгт 4: Ажил хайгч болон бүртгэлтэй ажилгүй иргэдийг байршилаар харуулвал*

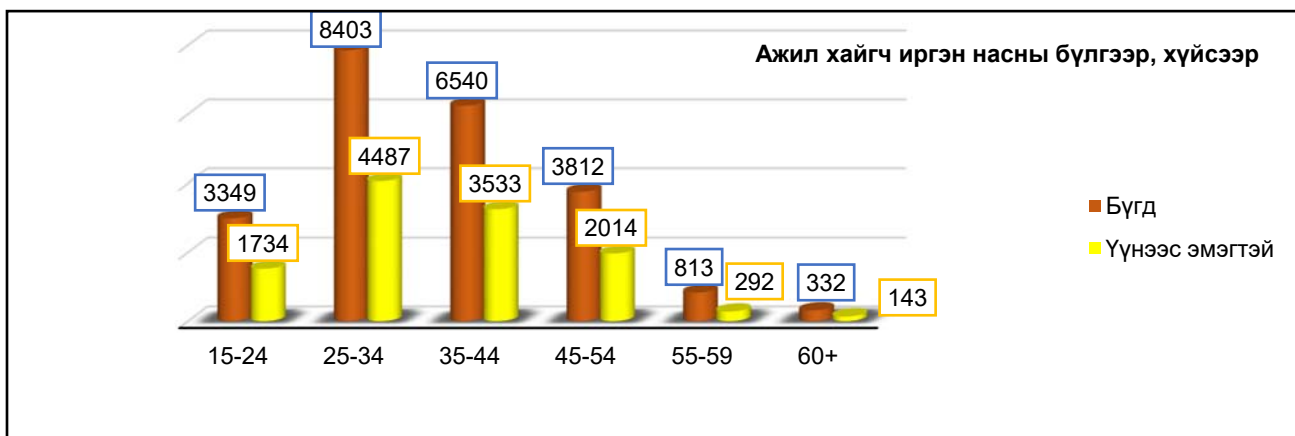
№	Аймаг, бүсээр	Ажил хайгч	Үүнээс эмэгтэй	Бүртгэлтэй ажилгүй иргэн	Үүнээс эмэгтэй
<b>Баруун бүс</b>		4980	2529	3246	1621
1	Баян-Өлгий	931	473	901	461
2	Говь-Алтай	956	461	691	332
3	Завхан	525	251	389	184
4	Увс	1218	591	814	407
5	Ховд	1350	753	451	237
<b>Хангайн бүс</b>		5265	2674	3578	1883
6	Архангай	1195	550	626	299
7	Баянхонгор	908	491	826	460
8	Булган	422	194	227	114
9	Орхон	1714	955	1170	649
10	Өвөрхангай	268	153	169	99
11	Хөвсгөл	758	331	560	262
<b>Төвийн бүс</b>		3000	1550	1751	929
12	Говьсүмбэр	175	85	112	56
13	Дархан-Уул	638	321	328	173
14	Дорноговь	277	161	155	87
15	Дундговь	253	155	156	95
16	Өмнөговь	352	171	151	77
17	Сэлэнгэ	657	317	481	243
18	Төв	648	340	368	198
<b>Зүүн бүс</b>		2464	1139	1973	906
19	Дорнод	1580	702	1238	544
20	Сүхбаатар	492	206	426	179
21	Хэнтий	392	231	309	183

<b>Улаанбаатар</b>		7540	4311	5591	3283
22	Хан-Уул	984	550	875	500
23	Багануур	184	114	150	96
24	Баянзүрх	1076	614	911	525
25	Налайх	168	97	117	74
26	Баянгол	1385	796	1180	684
27	Сүхбаатар	671	402	588	356
28	Чингэлтэй	1008	586	749	452
29	Багахангай	290	141	149	78
30	Сонгинохайрхан	1774	1011	872	518
<b>УЛСЫН ДҮН</b>		<b>23249</b>	<b>12203</b>	<b>16139</b>	<b>8622</b>

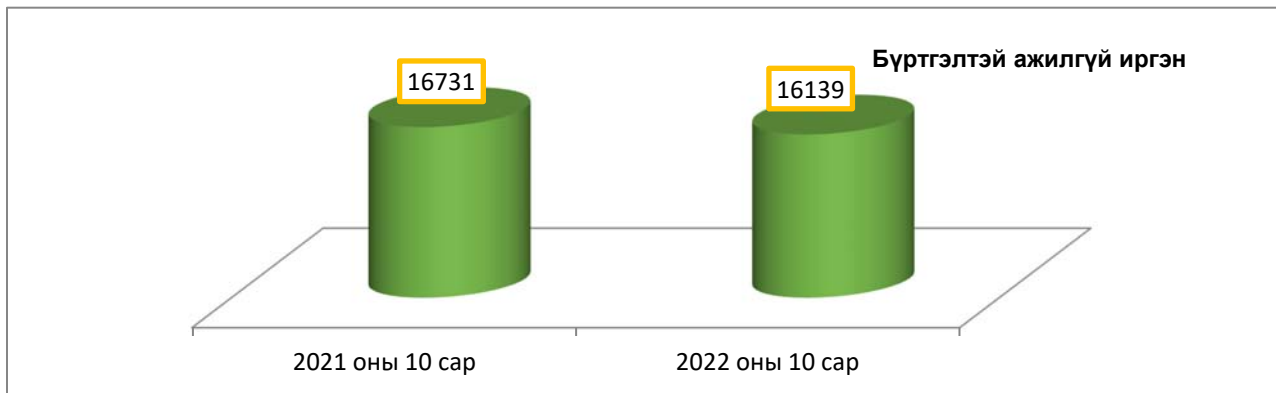
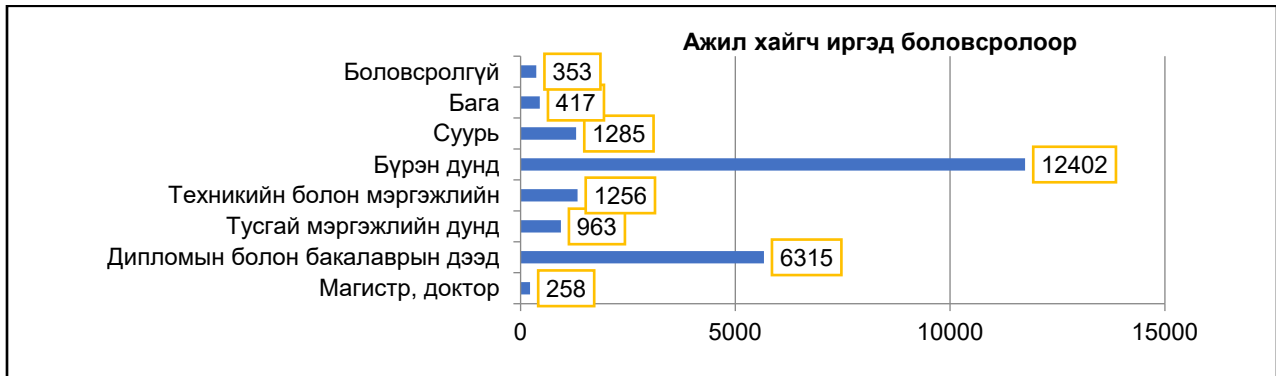
Нийт ажил хайгч иргэдийн 4980 буюу 21,4 хувь нь Баруун бүсэд, 5265 буюу 22,6 хувь нь Хангайн бүсэд, 3000 буюу 12,9 хувь нь Төвийн бүсэд, 2464 буюу 10,6 хувь нь Зүүн бүсэд, 7540 буюу 32,4 хувь нь Улаанбаатарт байна.



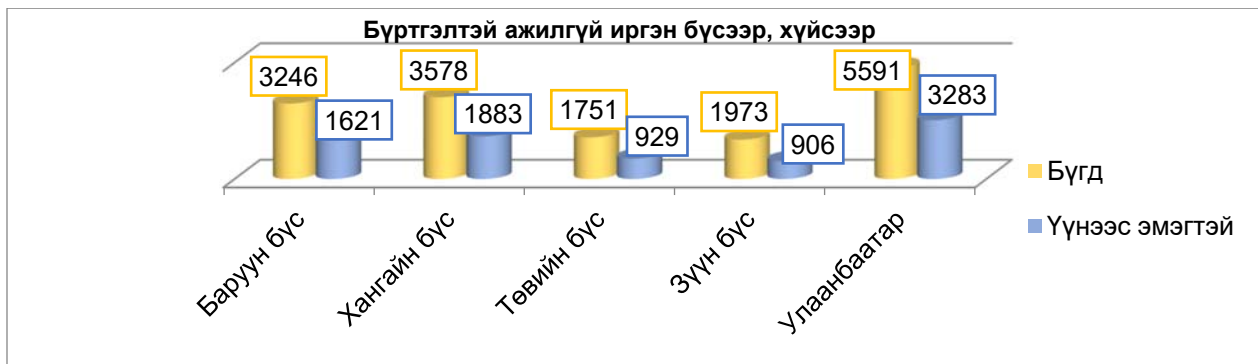
Ажил хайгч иргэдийг насны бүлгээр авч үзвэл 14,4 хувь буюу 3349 нь 15-24 насны, 36,1 хувь буюу 8403 нь 25-34 насны, 28,1 хувь буюу 6540 нь 35-44 насны, 16,4 хувь буюу 3812 нь 45-54 насны, 3,5 хувь буюу 813 нь 55-59 насны, 1,4 хувь буюу 332 нь 60-аас дээш насныхан эзэлж байна.



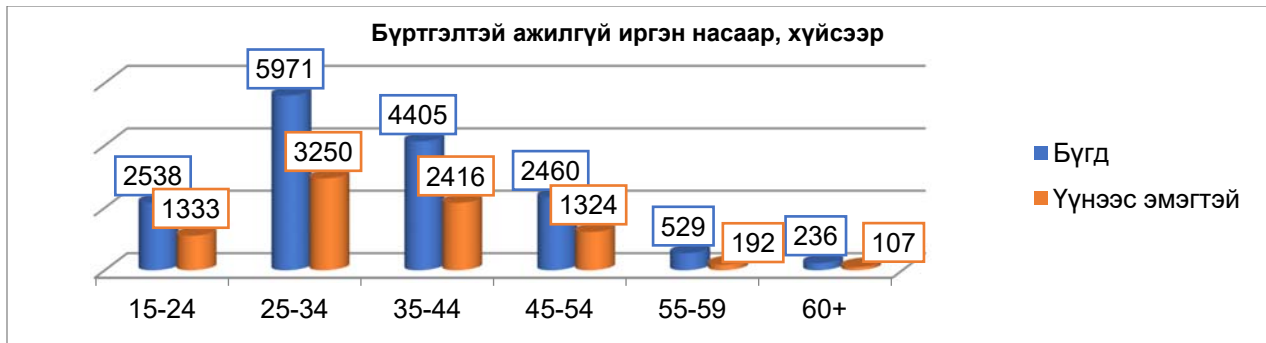
Ажил хайгч иргэд: боловсролоор: Нийт ажил хайгч иргэдийн 258 буюу 1,1 хувь нь магистр, доктор, 6315 буюу 27,2 хувь нь дипломын болон бакалаврын, 963 буюу 4,1 хувь нь тусгай мэргэжлийн дунд, 1256 буюу 5,4 хувь нь техникийн болон мэргэжлийн, 12402 буюу 53.3 хувь нь бүрэн дунд, 1285 буюу 5,5 хувь нь суурь, 417 буюу 1,8 хувь нь бага, 353 буюу 1,5 хувь нь боловсролгүй иргэд эзэлж байна.



Нийт бүртгэлтэй ажилгүй иргэдийн 3246 буюу 20,1 хувь нь Баруун бүсэд, 3578 буюу 22,2 хувь нь Хангайн бүсэд, 1751 буюу 10,8 хувь нь Төвийн бүсэд, 1973 буюу 12,2 хувь нь Зүүн бүсэд, 5591 буюу 34,6 хувь нь Улаанбаатар байна.

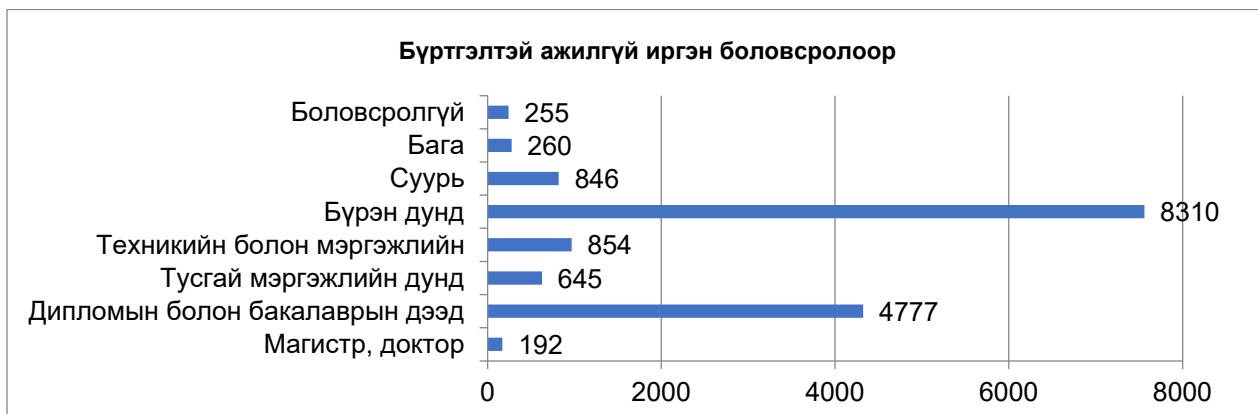


Бүртгэлтэй ажилгүй иргэдийг насны бүлгээр авч үзвэл 15,7 хувь буюу 2538 нь 15-24 насны, 37,0 хувь буюу 5971 нь 25-34 насны, 27,3 хувь буюу 4405 нь 35-44 насны, 15,2 хувь буюу 2460 нь 45-54 насны 3,3 хувь буюу 529 нь 55-59 насны, 1,5 хувь буюу 236 нь 60-аас дээш насныхан эзэлж байна.



**Бүртгэлтэй ажилгүй иргэд: боловсролоор:** Нийт бүртгэлтэй ажилгүй иргэдийн 192 буюу 1,2 хувь нь магистр, доктор, 4777 буюу 29,6 хувь нь дипломын болон бакалаврын, 645 буюу 4,0 хувь нь тусгай мэргэжлийн дунд, 854 буюу 5,3 хувь нь техникийн болон мэргэжлийн, 8310 буюу 51,5 хувь нь бүрэн дунд, 846 буюу 5,2 хувь нь суурь, 260 буюу 1,6 хувь нь бага, 255 буюу 1,6 хувь нь боловсролгүй иргэд эзэлж байна.

Нийт бүртгэлтэй ажилгүй иргэдийн 8622 буюу 54 хувийг эмэгтэйчүүд эзэлж байна.



### III. ХӨДӨЛМӨР ЭРХЛЭЛТИЙН НИЙТЛЭГ ҮЙЛЧИЛГЭЭ

#### **Ажил мэргэжлийн чиг баримжаа олгох үйлчилгээ:**

Ажил, мэргэжлийн чиг баримжаа олгох, зөвлөгөө өгөх, мэдээллээр хангах үйлчилгээ үзүүлсэн байдлыг 2022 оны 10 дугаар сарын байдлаар авч үзвэл:

➤ Зорилтот бүлгээр ганцаарчилсан хэлбэрээр зөвлөгөө, мэдээлэл авсан 19667 нийт иргэн, үүнээс эмэгтэй 11412 байна.

➤ Зорилтот бүлгээр бүлгийн сургалт, зөвлөгөөний хэлбэрээр ажил, үйлчилгээнд хамрагдсан 35199 иргэн, үүнээс эмэгтэй 17961 байна.

➤ Дээрх үйлчилгээнд хамрагдаж үйлчилгээ авсан байгууллагын тоо 485, үйлчилгээ авсан нийт иргэд 54866 үүнээс эмэгтэй 29373 байна.

**Хүснэгт 5: Ажил, мэргэжлийн чиг баримжаа олгох,мэдээллээр хангах үйлчилгээний ганцаарчилсан зөвлөгөө авсан байдлыг байршилаар харуулвал:**

	<b>Аймаг, дүүрэг, байгууллагаар</b>	<b>Ганцаарчилсан зөвлөгөө авсан хүний тоо</b>	<b>Үүнээс эмэгтэй</b>	<b>Бүлгийн зөвлөгөө авсан хүний тоо</b>	<b>Үүнээс эмэгтэй</b>
	<b>Баруун бүс</b>	<b>2440</b>	<b>1365</b>	<b>3999</b>	<b>2092</b>
1	Баян-Өлгий	778	364	1816	864
2	Говь-Алтай	432	268	314	202
3	Завхан	186	111	149	80
4	Увс	599	347	1028	583
5	Ховд	445	275	692	363
	<b>Хангайн бүс</b>	<b>2311</b>	<b>1405</b>	<b>5247</b>	<b>2869</b>
6	Архангай	269	170	173	85
7	Баянхонгор	198	115	895	462
8	Булган	263	158	508	259
9	Орхон	355	203	948	511
10	Хөвсгөл	472	335	1789	1002
11	Өвөрхангай	754	424	934	550
	<b>Төвийн бүс</b>	<b>3127</b>	<b>1726</b>	<b>7865</b>	<b>4141</b>
12	Говьсүмбэр	168	106	427	219
13	Дархан-Уул	494	223	4199	2307
14	Дорноговь	397	225	716	369
15	Дундговь	671	421	579	279
16	Сэлэнгэ	427	240	1194	593
17	Төв	346	205	282	136
18	Өмнөговь	624	306	468	238
	<b>Зүүн бүс</b>	<b>1441</b>	<b>766</b>	<b>1488</b>	<b>878</b>
19	Дорнод	412	169	51	21
20	Сүхбаатар	178	98	617	359
21	Хэнтий	853	499	820	498
	<b>Улаанбаатар</b>	<b>10348</b>	<b>6150</b>	<b>16600</b>	<b>7981</b>
22	Багануур	184	100		
23	Багахангай	80	45		
24	Баянгол	1527	924		
25	Баянзүрх	2182	1314		
26	Налайх	546	340		
27	Сонгинохайрхан	2634	1578		
28	Сүхбаатар	1091	643		
29	Хан-Уул	1010	510		
30	Чингэлтэй	1092	696		
31	<b>УЛСЫН ДҮН</b>	<b>19667</b>	<b>11412</b>	<b>35199</b>	<b>17961</b>

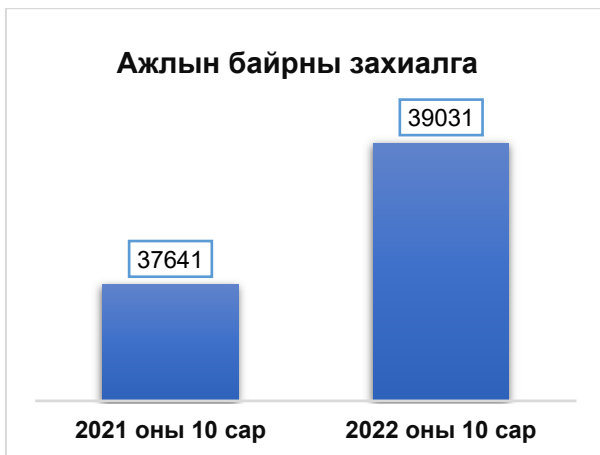
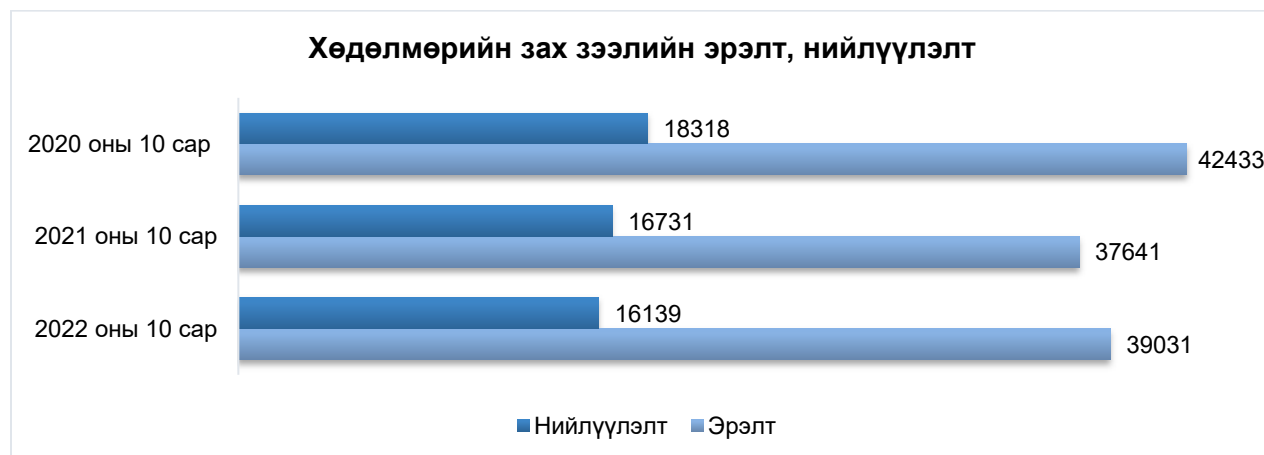


**Ажлын байрны захиалга:** Хөдөлмөр эрхлэлтийн байгууллагуудын үйл ажиллагааны хүрээнд хөдөлмөрийн зах зээлийн эрэлтийг ажил олгогчдоос ирүүлж буй ажлын сул байрны захиалгаар, нийлүүлэлтийг ажиллахад бэлэн ажил идэвхтэй хайж буй бүртгэлтэй ажилгүй иргэдээр тооцож байгаа ба ажлын байрны хомсдолоос шалтгаалан эрэлт, нийлүүлэлтийн харьцаа харилцан адилгүй байна.

Ажил олгогчдоос ирүүлсэн ажлын байрны захиалгын ашиглалт аймаг, нийслэлд ялгаатай байна. Тухайлбал аймгийн дунджаар 50 хувьтай байхад нийслэлд 32 хувьтай байна. Улсын хэмжээнд ажлын байрны ашиглалт 42 хувьтай байна.

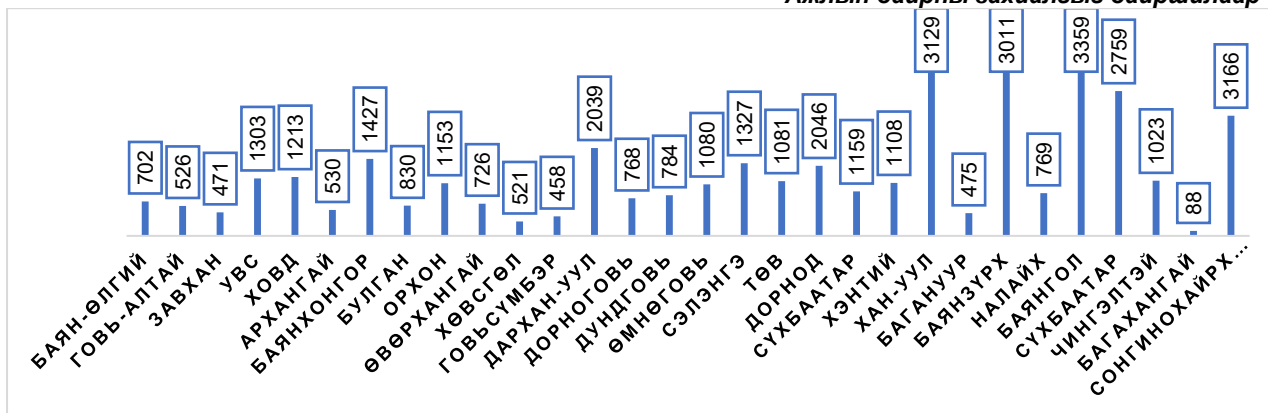
Хөдөлмөрийн зах зээлийн эрэлтийг ажил олгогчдоос ирүүлж буй ажлын байрны захиалгаар, нийлүүлэлтийг ажил идэвхтэй хайж буй бүртгэлтэй иргэдээр тооцов.

*Хөдөлмөрийн зах зээлийн эрэлт, нийлүүлэлтийг сүүлийн 3 жилээр харуулвал:*



2022 оны 10 дугаар сард ажил олгогчдоос нийт 39031 ажлын байрны захиалга ирүүлсэн байна. Өнгөрсөн оны мөн үетэй харьцуулахад тайлант хугацаанд ажил олгогчдоос ирүүлсэн ажлын байрны захиалга 1390 буюу 3 хувиар өссөн байна.

Ажлын байрны захиалгыг байршилаар



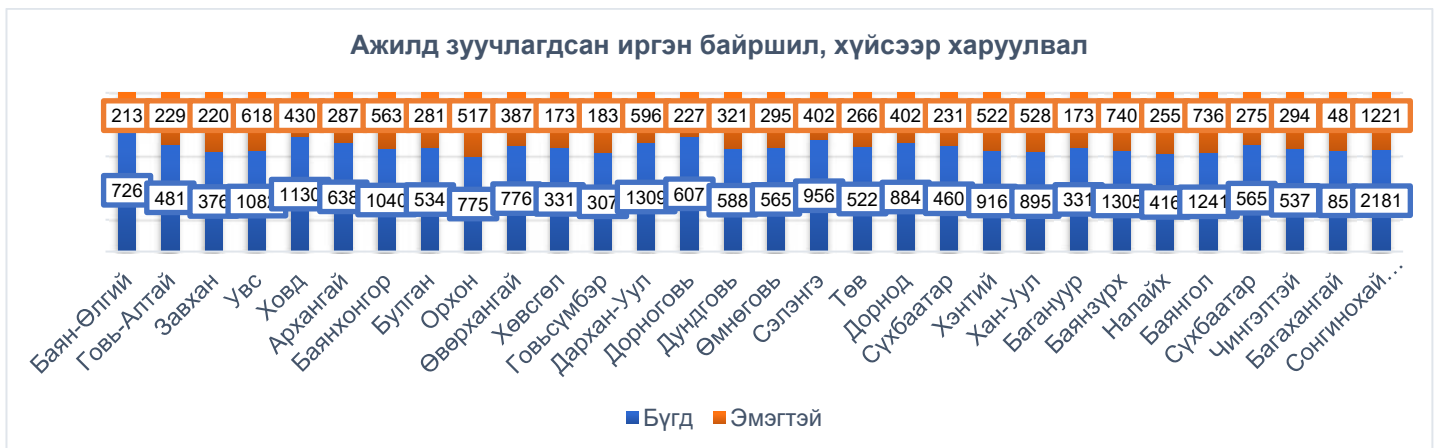
Хүснэгт 6: Ажлын байрны захиалгыг эдийн засгийн үйл ажиллагааны салбараар

№	Эдийн засгийн үйл ажиллагааны салбарын ангилал	Ажил олгогчдоос ирүүлсэн ажлын байрны захиалгын тоо	Эзлэх хувь %/
1	Хөдөө аж ахуй, загас барилт, ан агнуур	3997	10.2
2	Уул уурхай олборлолт	4530	11.6
3	Боловсруулах үйлдвэр	2247	5.8
4	Цахилгаан, хий, уур агааржуулалт	437	1.1
5	Усны хангамж бохир ус зайлуулах систем хог хаягдал	409	1
6	Барилга	3090	7.9
7	Бөөний ба жижиглэнгийн худалдаа үйлчилгээ	1362	3.5
8	Тээвэр ба агуулахын үйл ажиллагаа	440	1.1
9	Зочид буудал, зоогийн газар	599	1.5
10	Мэдээлэл холбоо	383	1
11	Санхүүгийн болон даатгалын үйл ажиллагаа	336	0.9
12	Үл хөдлөх хөрөнгийн үйл ажиллагаа	55	0.1
13	Мэргэжлийн шинжлэх ухаан болон техникийн үйл ажиллагаа	102	0.3
14	Удирдлагын болон дэмжлэг үзүүлэх үйл ажиллагаа	2037	5.2
15	Төрийн удирдлага болон батлан хамгаалах үйл ажиллагаа	1546	4
16	Боловсрол	3051	7.8
17	Эрүүл мэнд, нийгмийн халамж	1134	2.9
18	Урлаг үзвэр тоглоом наадам	323	0.8
19	Үйлчилгээний бусад үйл ажиллагаа	12642	32.4
20	Хүн хөлслөн ажиллуулдаг, өрхийн аж ахуй	233	0.6
21	Олон улсын байгууллага суурин төлөөлөгчийн үйл ажиллагаа	78	0.2
	<b>ДҮН</b>	<b>39031</b>	<b>100</b>

Хүснэгт 7: Ажлын байрны захиалгыг ажил мэргэжлийн ангиллаар

№	Ажил мэргэжлийн ангилал	Ажил олгогчдоос ирүүлсэн ажлын байрны захиалгын тоо	Эзлэх хувь /%
1	Менежер	2502	6.4
2	Мэргэжилтэн	7070	18.1
3	Техникч болон туслах /дэд мэргэжилтэн/	3510	9
4	Контор үйлчилгээний ажилтан	2105	5.4
5	Худалдаа үйлчилгээний ажилтан	4581	11.7
6	ХАА, загас ан агнуурын ажилтан	3405	8.7
7	Үйлдвэрлэл, барилга, гар урлал, холбогдох ажил, үйлчилгээний ажилтан	6292	16.1
8	Суурин төхөөрөг, машин механизмын операторч, угсрагч	2771	7.1
9	Энгийн ажил, мэргэжил	6421	16.5
10	Зэвсэгт хүчний ажил, мэргэжил	374	1
<b>ДҮН</b>		<b>39031</b>	<b>100</b>

**Ажилд зуучлах үйлчилгээ:** 2022 оны 10 дугаар сарын байдлаар ажил олгогчдоос нийт **39031** ажлын байрны захиалга ирүүлсэнээс **22559** иргэнийг эдгээр ажлын байранд ажилд зуучлан оруулсан байна. Энэ нь ажлын байрны ашиглалт 58 хувьтай байгаа бөгөөд өнгөрсөн оны мөн үетэй харьцуулахад ажилд зуучлан оруулсан хүний тоо 1738 хүнээр буюу 7 пунктээр өссөн үзүүлэлттэй байна.



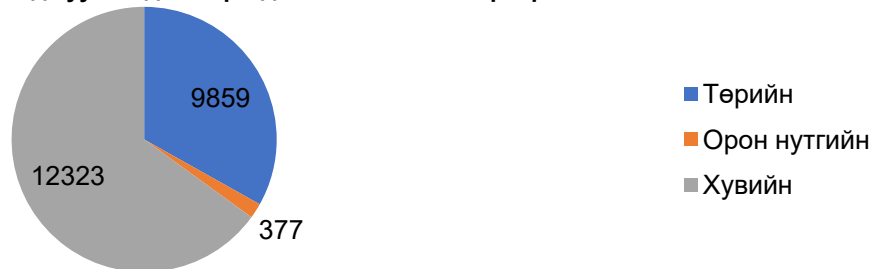
Нийт ажилд зуучлагдан орсон иргэдийг ажил мэргэжлийн ангиллаар авч үзвэл:



Ажилд зуучлагдан орсон иргэдийг насны бүлгээр авч үзвэл:

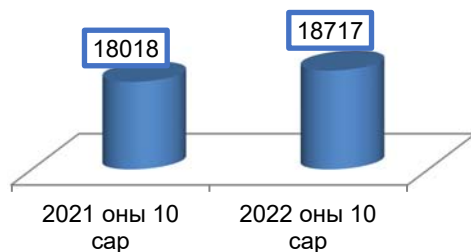


Ажилд зуучлагдсан иргэдийг өмчийн хэлбэрээр

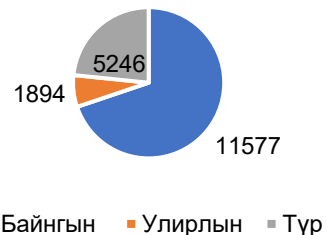


**Ажлын шинэ байр:** Улсын хэмжээнд 2022 оны 10 дугаар сард нийт **18717** ажлын шинэ байр бий болсон байна. Тайлант хугацаанд нийт **18717** ажлын шинэ байрыг бүртгэж тухайн ажлын байранд ажилд орсон иргэдийн мэдээллээр баталгаажуулсан байна. Ажлын шинэ байранд ажилд орсон иргэдийг өмнөх оны мөн үетэй харьцуулан авч үзвэл **699** хүнээр буюу **3** хувиар өссөн үзүүлэлттэй байна.

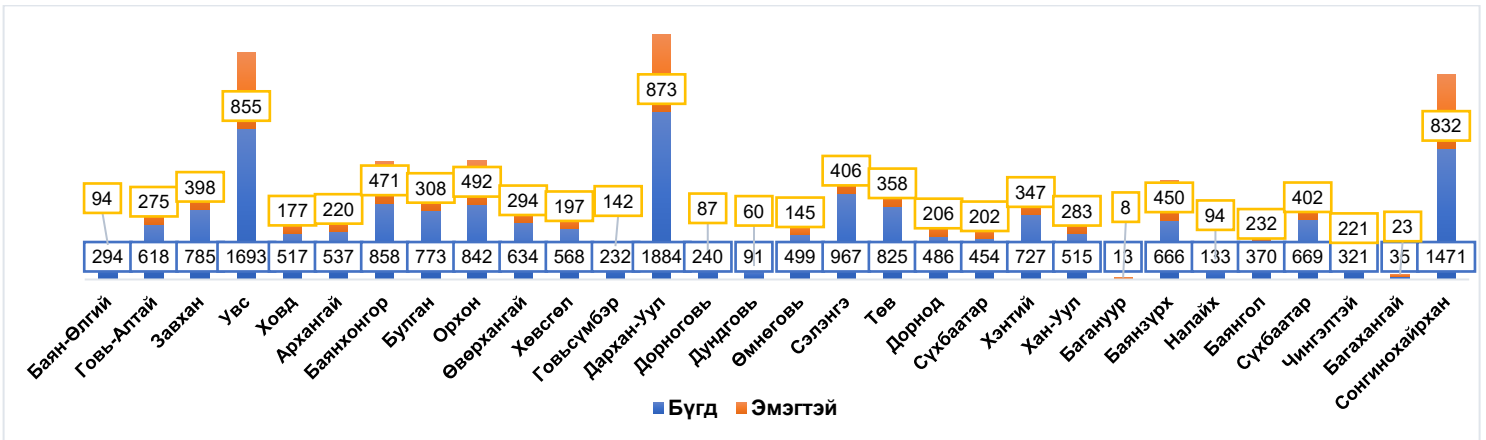
Шинэ ажлын байр



Ажлын шинэ байранд орсон иргэд



**Шинэ ажлын байранд орсон иргэдийг байршил, хүйсээр харуулвал**



Нийт шинэ ажлын байрнаас, байнгын шинэ ажлын байр 11577 буюу 61,9 хувь, улирлын шинэ ажлын байр 1894 буюу 10,1 хувь, түр шинэ ажлын байр 5246 буюу 28 хувийг тус тус эзэлж байна .

**IV. ХӨДӨЛМӨР ЭРХЛЭЛТИЙГ ДЭМЖИХ ТӨСӨЛ ХӨТӨЛБӨРҮҮД**

Хөдөлмөр эрхлэлтийн үндэсний зөвлөлийн 2022 оны 2 дугаар сарын 11-ний өдрийн 01 тогтоолоор зорилтот бүлгийн иргэдийн хөдөлмөр эрхлэлтийг дэмжих, байнгын болон түр ажлын байраар хангах зорилго бүхий “Хөдөлмөрт бэлтгэх хөтөлбөр”, “Аж ахуй эрхлэгчдийг дэмжих хөтөлбөр”, “Залуучуудын хөдөлмөр эрхлэлтийг дэмжих хөтөлбөр”, “Ахмадын хөдөлмөр эрхлэлтийг дэмжих хөтөлбөр”, “Хөгжлийн бэрхшээлтэй иргэний ажлын байрыг дэмжих хөтөлбөр”, “Ногоон ажлын байр хөтөлбөр”, “Эмэгтэйчүүдийн хөдөлмөр эрхлэлтийг дэмжих хөтөлбөр”-үүдийг 2022-2023 онд хэрэгжүүлэх юм.

Дээрх төсөл хөтөлбөрүүдийг хэрэгжүүлэхэд Хөдөлмөр эрхлэлтийг дэмжих сангаас нийт 59.7 тэрбум төгрөгийг зарцуулахаар төсөвлөсөн бөгөөд 2022 оны 10 дугаар сарын байдлаар 53048 хүн хамрагдсанаас 31538 буюу 59.4% нь эмэгтэйчүүд эзэлж байна. Нийт хөтөлбөр арга хэмжээнд 36.04 тэрбум төгрөгийг зарцуулж 27577 ажлын байр бий болсноос 5713 байнгын, 17223 түр, 4641 цагийн ажлын байрыг бий болгосон.

Хөтөлбөрийн нэр	Хамрагдсан хүн	/Үүнээс эмэгтэй/	Зарцуулсан хөрөнгө /мян. төг/	Бий болсон ажлын байрны тоо	Үүнээс:		
					Байнгын	Түр	Цагийн
Хөдөлмөрт бэлтгэх хөтөлбөр	11112	6913	601,943.7	1224	1224		
Аж ахуй эрхлэлтийг дэмжих хөтөлбөр	9095	5345	18,294,307.7	3764	2295	1469	
Залуучуудын хөдөлмөр эрхлэлтийг дэмжих хөтөлбөр	11048	6209	738,478.6	4883	48	267	4568
Хөгжлийн бэрхшээлтэй иргэдийн хөдөлмөр эрхлэлтийг дэмжих хөтөлбөр	3163	1662	6,934,748.9	1031	1031		
Ахмадын хөдөлмөр эрхлэлтийг дэмжих хөтөлбөр	1616	1103	4,613,836.5	1580	1077	503	
Ногоон ажлын байр хөтөлбөр	14862	8154	4,587,702.2	14862		14862	
Эмэгтэйчүүдийн хөдөлмөр эрхлэлтийг дэмжих хөтөлбөр	2152	2152	266,745.4	233	39	72	122
<b>Нийт дүн</b>	<b>53048</b>	<b>31538</b>	<b>36,037,763.0</b>	<b>27577</b>	<b>5714</b>	<b>17173</b>	<b>4690</b>

## V. ХӨДӨЛМӨРИЙН ХУВИЙН БИРЖИЙН ТАЙЛАН

Хөдөлмөрийн биржийн сарын мэдээ тайланг шалгаж, санхүүжилт олгох үйл ажиллагааг зохион байгуулсан бөгөөд хөдөлмөрийн хувийн биржээр дамжуулан үзүүлсэн хөдөлмөр эрхлэлтийн нийтлэг үйлчилгээг 2022 оны 09 дүгээр сарын байдлаар өссөн дүнгээр авч үзвэл:

- Ажил, мэргэжлийн чиг баримжаа олгох ганцаарчилсан зөвлөгөө өгсөн: 7860
- Бүлгийн зөвлөгөө өгсөн: 529 бүлэг
- Ажилд зуучилсан хүний тоо: 970
- 3 сар тогтвортой ажилласан иргэн: 288
- 6 сар тогтвортой ажилласан иргэн: 222
- 12 сар тогтвортой ажилласан иргэн- 155

Нийт олгосон санхүүжилт: **267,264,000** төгрөг зарцуулсан байна.