

I. ХӨДӨЛМӨРИЙН ЗАХ ЗЭЭЛИЙН ҮНДСЭН ҮЗҮҮЛЭЛТ

Үндэсний статистикийн хорооны 2022 оны II улирлын байдлаар Монгол Улсад 15 ба түүнээс дээш хөдөлмөрийн насны 2.185.8 мянган хүн байгаагийн 1.263.4 мянга нь ажиллах хүч, 865.4 мянга нь ажиллах хүчнээс гадуурх хүн ам байна.

Хүснэгт 1: Хөдөлмөрийн зах зээлийн үндсэн үзүүлэлт

Үзүүлэлт	2017	2018	2019	2020	2021	2022 II улирал
15 ба түүнээс дээш насны хүн ам /мян.хүн/	2,220.4	2,226.5	2,106.0	2,128.1	2,152.1	2,128.8
Ажиллах хүч /мян.хүн/	1,357.4	1,358.6	1,273.9	1,250.6	1,225.4	1,263.4
Ажиллагчид /мян.хүн/	1,238.4	1,253.0	1,146.1	1,162.9	1,125.6	1,164.9
Ажилгүй иргэд /мян.хүн/	119	105.6	127.7	87.7	99.8	98.5
Ажиллах хүчнээс гадуурх хүн ам /мян.хүн/	863	867.9	832.1	877.5	926.7	865.4
Ажил хайгч иргэний тоо /мян.хүн/	37.1	36.2	37	30	28	21 /8 сар/
Бүртгэлтэй ажилгүй иргэд /мян.хүн/	25.5	25	20.7	18.1	18.6	14.2 /8 сар/
Ажиллах хүчний оролцооны түвшин /хувь/	61.1	61	60.5	58.8	58.3	59.3
Хөдөлмөр эрхлэлтийн түвшин /хувь/	55.8	56.3	54.4	54.6	53.6	54.7
Ажилгүйдлийн түвшин /хувь/	8.8	7.8	7.8	7	8.1	7.8
Ядуурлын түвшин /хувь/	-	28.4	-	27.8	-	-
Ажлын байрны захиалгын тоо	62,574	64,478	71,124	58,022	51,034	28,760 /8 сар/
Ажилд зуучлагдсан иргэний тоо	45,683	43,105	44,059	33,006	29,929	16,523 /8 сар/
Шинэ ажлын байранд орсон иргэний тоо	27,284	27,146	33,325	31,800	28,390	14,028 /8 сар/
Гадаадад ажиллах хүч илгээх үйлчилгээ авсан иргэний тоо	36,574	58,078	92,517	30,498	49,449	28,691 /8 сар/
Хөдөлмөр эрхлэх зөвшөөрлөөр ажиллаж буй гадаадын ажиллах хүч, мэргэжилтний тоо	4,703	4,502	4,601	5,058	4,039	6,928
БНСУ-д ажиллахаар хил нэвтэрсэн иргэдийн тоо	1,058	784	633	63	176	605 /8 сар/
Япон Улсад ажиллахаар хил нэвтэрсэн иргэдийн тоо	-	-	-	-	12	66 /8 сар/

Хүснэгт 2. Хөдөлмөр эрхлэлт, ажиллах хүчний үндсэн үзүүлэлтийн мэдээлэл¹

№	Эдийн засгийн үйл ажиллагааны салбараар	2017	2018	2019	2020	2021	2022 II улирал
1	Хөдөө аж ахуй, ойн аж ахуй, загас барилт, ан агнуур	356,423	334,101	290,160	276,455	277,783	286,598
2	Уул уурхай, олборлолт	52,017	57,687	57,923	51,575	56,226	62,240
3	Боловсруулах үйлдвэрлэл	93,062	100,805	90,378	89,722	81,630	112,059
4	Цахилгаан, хий, уур, агааржуулалтын хангамж	17,458	16,307	19,348	14,380	16,775	23,808
5	Усан хангамж; бохир ус, хог, хаягдлын менежмент болон цэвэрлэх үйл ажиллагаа	4,864	6,869	10,786	8,314	5,894	7,150
6	Барилга	70,604	76,596	68,847	77,279	80,866	83,371
7	Бөөний болон жижиглэн худалдаа, машин, мотоциклийн засвар, үйлчилгээ	204,474	211,187	160,405	166,590	143,466	141,203
8	Тээвэр ба агуулахын үйл ажиллагаа	72,702	73,567	61,123	66,541	67,193	64,961
9	Зочид буудал, байр, сууц болон нийтийн хоолны үйлчилгээ	36,449	37,484	36,280	29,991	34,537	30,128
10	Мэдээлэл, холбоо	14,490	14,089	13,019	18,830	18,956	17,972
11	Санхүүгийн болон даатгалын үйл ажиллагаа	24,120	25,689	24,257	29,355	29,158	19,302
12	Үл хөдлөх хөрөнгийн үйл ажиллагаа	379	770	1,154	3,411	2,580	3,578
13	Мэргэжлийн шинжлэх ухаан болон техникийн үйл ажиллагаа	12,743	14,608	18,031	11,612	17,152	13,775
14	Захиргааны болон дэмжлэг үзүүлэх үйл ажиллагаа	20,832	18,185	20,163	18,050	12,960	15,088
15	Төрийн удирдлага ба батлан хамгаалах үйл ажиллагаа, албан журмын нийгмийн хамгаалал	82,236	76,197	85,965	83,369	90,422	78,965
16	Боловсрол	98,876	98,738	96,108	110,735	111,299	102,861
17	Хүний эрүүл мэнд ба нийгмийн үйл ажиллагаа	39,973	49,462	44,376	60,189	47,133	46,476
18	Урлаг, үзвэр, тоглоом, наадам	10,104	13,835	17,999	10,812	6,350	16,856
19	Үйлчилгээний бусад үйл ажиллагаа	22,728	23,364	24,547	29,752	24,096	35,737
20	Хүн хөлслөн ажиллуулдаг өрхийн үйл ажиллагаа	2,294	1,226	3,275	3,292	2,635	1,271
21	Олон улсын байгууллага, суурин төлөөлөгчийн үйл ажиллагаа	1,505	2,256	2,014	2,641	-	1,483
Бүгд		1,238,333	1,253,023	1,146,161	1,162,912	1,127,111	1,164,881

¹ www.1212.mn

Хүснэгт 3: Ажиллах хүчнээс гадуурх хүн ам

№	Ажилгүй байгаа шалтгаан	2021 оны 4 улирал			2022 оны 2 улирал		
		Нийт	Эрэгтэй	Эмэгтэй	Нийт	Эрэгтэй	Эмэгтэй
	Дүн	878156	336655	541502	865365	325928	539437
1	Хөдөлмөрийн нас хүрээгүй	783	0	783	4,695	2391	2304
2	Суралцдаг	232717	108642	124075	231856	111986	119870
3	Тэтгэвэрт гарсан	344453	125729	218724	328415	113816	214599
4	Өвчтэй	24201	15329	8872	42601	21033	21568
5	Хөгжлийн бэрхшээлтэй	46011	23562	22449	36179	19973	16206
6	Жирэмсэн/хүүхэд асарсан	111662	4466	107197	109429	2876	106553
7	Бусдыг асарсан	20710	5166	15544	19407	6348	13059
8	Тухайн жилд цэргээс халагдсан	354	354	0	474	474	0
9	Тухайн жилд сургууль төгссөн	2567	812	1756	3938	1215	2723
10	Шилжин суурьшсан	0	0	0	328	0	328
11	Аав, ээж, гэр бүл, үр хүүхдээ дагаад	2992	609	2383	2885	616	2269
12	Хүүхдээ сургуульд сургахаар	6446	774	5672	12480	955	11525
13	Гадаадад амьдарч байгаад ирсэн	655	0	655	1505	1112	392
14	Засан хүмүүжүүлэх газраас суллагдсан	0	0	0	0	0	0
15	Байгууллага татан буугдсан	3908	3418	490	328	0	328
16	Цомхотголд орсон	2593	1892	700	359	216	143
17	Улирлын чанартай ажил хийдэг болохоор	9786	8930	857	7490	5834	1656
18	Мэргэжил, дадлага туршлага байхгүй	5738	3438	2299	7745	5357	2388
19	Мэргэжилд тохирох ажил олдохгүй	4071	387	3684	2981	1487	1494
20	Ажил хайгаад олдохгүй байгаа	11447	7078	4368	7361	3922	3439
21	Байгалийн гамшиг, аюулт үзэгдэлд өртөж малгүй болсон (ган, зуд, үе	0	0	0	0	0	0
22	Ажиллах сонирхолгүй байсан	2337	653	1684	4314	2926	1388
23	Цалин бага учраас	1550	426	1125	1477	564	914
24	Малчин	13401	7483	5918	19530	11630	7899
25	Цар тахлын улмаас	14095	7415	6680	7113	3627	3486
26	Хэт их хүнд суртал						
27	Бусад	15679	10092	5587	12474	7569	4906

II. АЖИЛ ХАЙГЧ БОЛОН БҮРТГЭЛТЭЙ АЖИЛГҮЙ ИРГЭН

Ажил хайгч: 2022 оны 08 сарын байдлаар аймаг, дүүргүүдийн Хөдөлмөр, халамжийн үйлчилгээний газар, хэлтсүүдэд ажил идэвхтэй хайж буй ажил хайгч иргэдийн тоо **21386** болж өмнөх сараас **624** хүнээр буюу **2,8** пунктээр буурсан ба өмнөх оны мөн үеэс **1255** хүнээр буюу **5,5** пунктээр буурсан байна.

Бүртгэлтэй ажилгүй иргэд: 2022 оны 08 сарын байдлаар аймаг, дүүргүүдийн Хөдөлмөр, халамжийн үйлчилгээний газар, хэлтсүүдэд бүртгэлтэй ажилгүй иргэдийн тоо **14257** болж өмнөх сараас 730 хүнээр буюу 4,8 пунктээр буурсан ба өмнөх оны мөн үетэй харьцуулан авч үзвэл: өмнөх оны мөн үеэс 1062 хүнээр буюу 6,9 пунктээр буурсан байна.

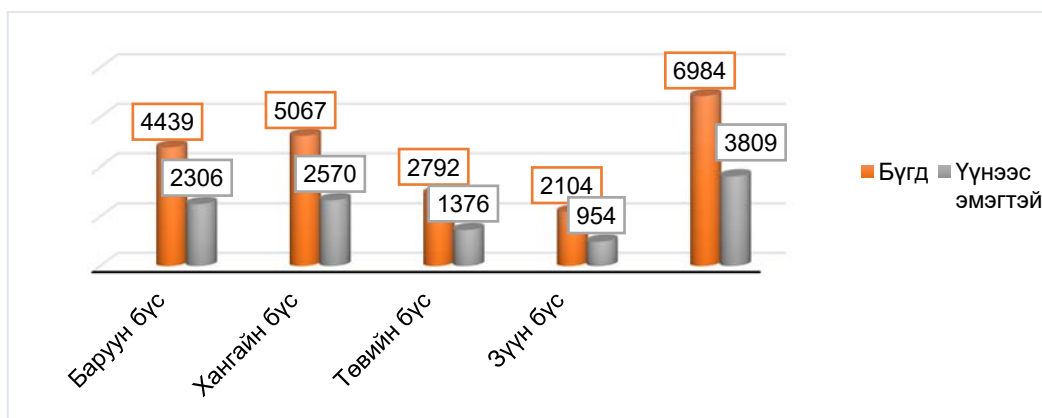
Хүснэгт 4: Ажил хайгч болон бүртгэлтэй ажилгүй иргэдийг байршилаар харуулвал

№	Аймаг, бүсээр	Ажил хайгч	Үүнээс эмэгтэй	Бүртгэлтэй ажилгүй иргэн	Үүнээс эмэгтэй
	Баруун бүс	4439	2306	2778	1450
1	723	375	669	353	481
2	691	350	482	249	313
3	691	327	471	226	228
4	1012	537	722	392	470
5	1322	717	434	230	195
	Хангайн бүс	5067	2570	3380	1790
6	1083	481	561	255	304
7	915	496	842	466	565
8	314	149	160	88	80
9	1342	725	914	491	390
10	716	406	423	259	249
11	697	313	480	231	252
	Төвийн бүс	2792	1376	1714	856
12	104	48	66	29	33
13	573	266	333	152	167
14	263	144	192	100	86
15	291	157	186	109	113
16	325	154	146	75	73
17	585	270	438	210	211
18	651	337	353	181	196

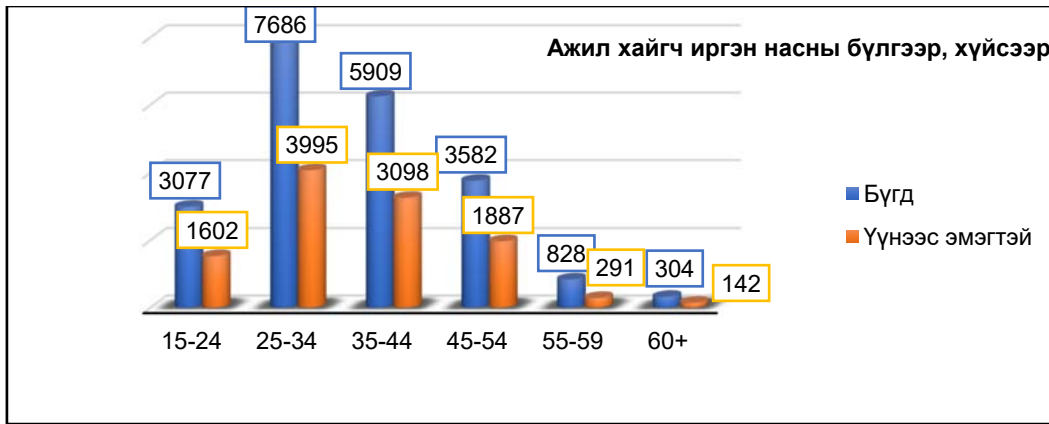
	Зүүн бүс	2104	954	1633	753
19	1371	594	1023	452	479
20	378	157	313	129	140
21	355	203	297	172	151
	Улаанбаатар	6984	3809	4752	2640
22	950	506	780	419	439
23	155	93	135	84	57
24	1058	589	847	467	510
25	203	80	141	61	51
26	1264	711	1111	632	587
27	555	306	446	238	316
28	1023	547	745	415	287
29	281	139	148	77	44
30	1495	838	399	247	249
	УЛСЫН ДҮН	21386	11015	14257	7489

Нийт ажил хайгч иргэдийн 4439 буюу 20,8 хувь нь Баруун бүсэд, 5067 буюу 23,7 хувь нь Хангайн бүсэд, 2792 буюу 13,1 хувь нь Төвийн бүсэд, 2104 буюу 9,8 хувь нь Зүүн бүсэд, 6984 буюу 32,7 хувь нь Улаанбаатарт байна.

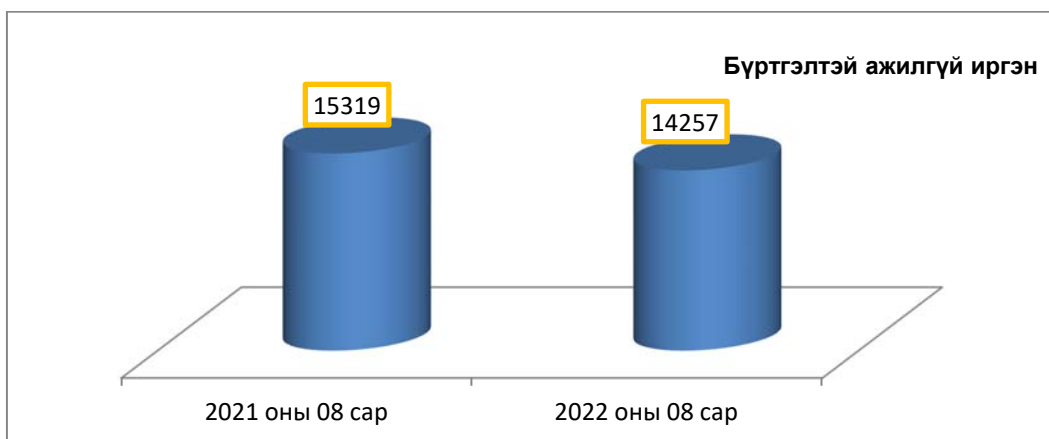
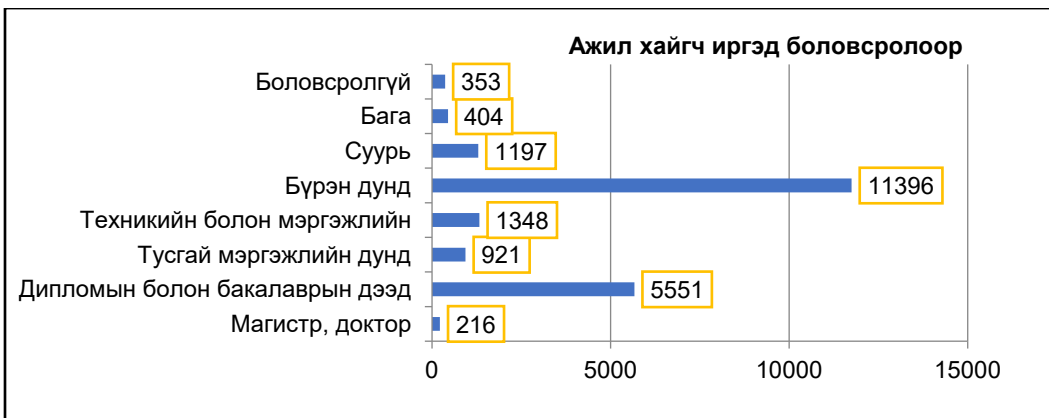
Ажил хайгч иргэд: бүсээр, хүйсээр



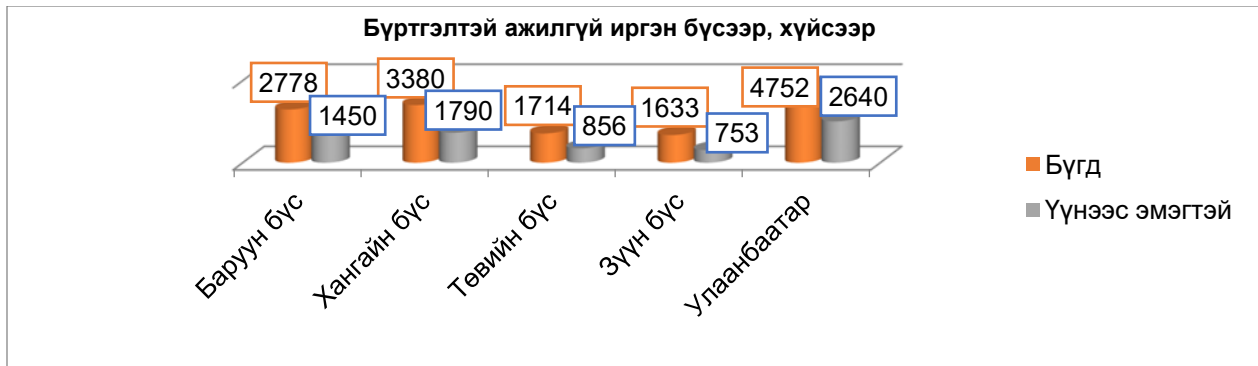
Ажил хайгч иргэдийг насны бүлгээр авч үзвэл 14,4 хувь буюу 3077 нь 15-24 насны, 35,9 хувь буюу 7686 нь 25-34 насны, 27,6 хувь буюу 5909 нь 35-44 насны, 16,7 хувь буюу 3582 нь 45-54 насны, 3,9 хувь буюу 828 нь 55-59 насны, 1,4 хувь буюу 307 нь 60-аас дээш насныхан эзэлж байна.



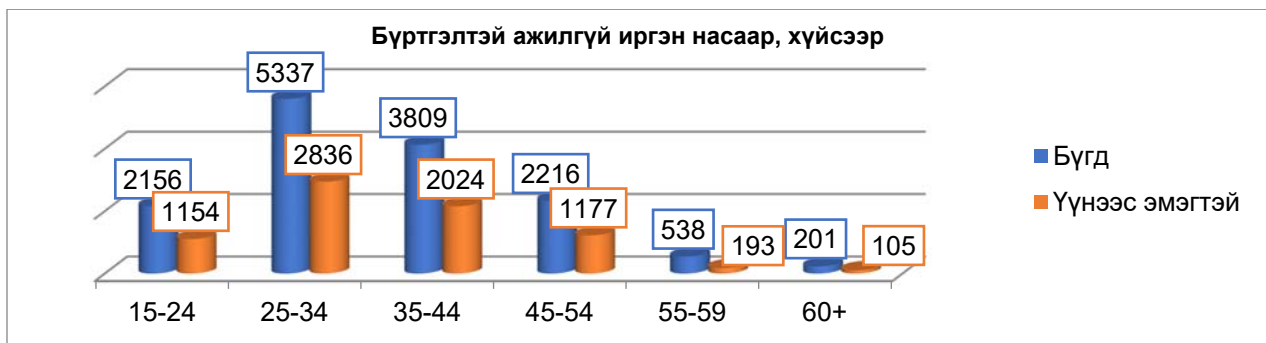
Ажил хайгч иргэд: боловсролоор: Нийт ажил хайгч иргэдийн 216 буюу 1,0 хувь нь магистр, доктор, 5551 буюу 26,0 хувь нь дипломын болон бакалаврын, 921 буюу 4,3 хувь нь тусгай мэргэжлийн дунд, 1348 буюу 6,3 хувь нь техникийн болон мэргэжлийн, 11396 буюу 53,3 хувь нь бүрэн дунд, 1197 буюу 5,6 хувь нь суурь, 404 буюу 1,9 хувь нь бага, 353 буюу 1,7 хувь нь боловсролгүй иргэд эзэлж байна.



Нийт бүртгэлтэй ажилгүй иргэдийн 2778 буюу 19,5 хувь нь Баруун бүсэд, 3380 буюу 23,7 хувь нь Хангайн бүсэд, 1714 буюу 12,0 хувь нь Төвийн бүсэд, 1633 буюу 11,5 хувь нь Зүүн бүсэд, 4752 буюу 33,3 хувь нь Улаанбаатарт байна.

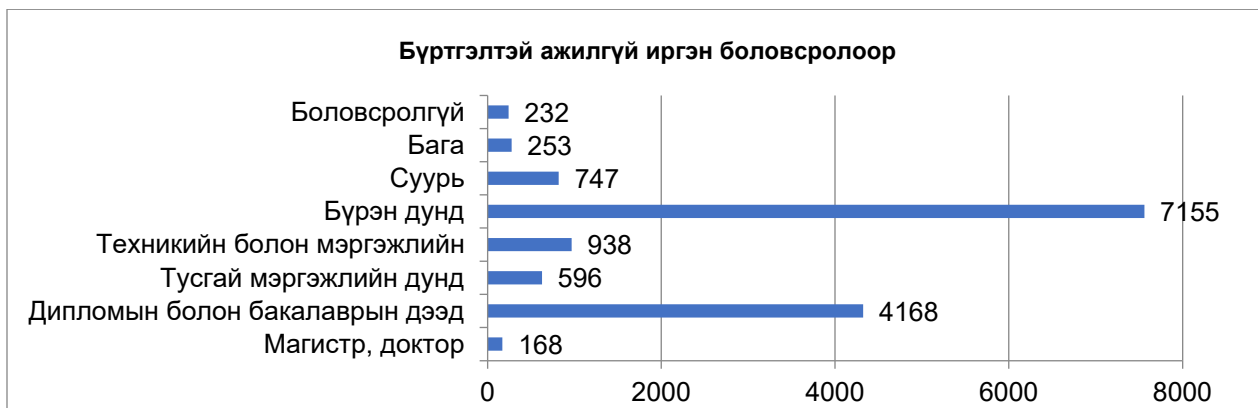


Бүртгэлтэй ажилгүй иргэдийг насны бүлгээр авч үзвэл 15,1 хувь буюу 2156 нь 15-24 насны, 37,4 хувь буюу 5337 нь 25-34 насны, 26,7 хувь буюу 3809 нь 35-44 насны, 15,5 хувь буюу 2216 нь 45-54 насны 3,8 хувь буюу 538 нь 55-59 насны, 1,4 хувь буюу 201 нь 60-аас дээш насныхан эзэлж байна.



Бүртгэлтэй ажилгүй иргэд: боловсролоор: Нийт бүртгэлтэй ажилгүй иргэдийн 168 буюу 1,2 хувь нь магистр, доктор, 4168 буюу 29,2 хувь нь дипломын болон бакалаврын, 596 буюу 4,2 хувь нь тусгай мэргэжлийн дунд, 938 буюу 6,6 хувь нь техникийн болон мэргэжлийн, 7155 буюу 50,2 хувь нь бүрэн дунд, 747 буюу 5,2 хувь нь суурь, 253 буюу 1,8 хувь нь бага, 232 буюу 1,6 хувь нь боловсролгүй иргэд эзэлж байна.

Нийт бүртгэлтэй ажилгүй иргэдийн 7489 буюу 52,5 хувийг эмэгтэйчүүд эзэлж байна.



III. ХӨДӨЛМӨР ЭРХЛЭЛТИЙН НИЙТЛЭГ ҮЙЛЧИЛГЭЭ

Ажил мэргэжлийн чиг баримжаа олгох үйлчилгээ:

Ажил, мэргэжлийн чиг баримжаа олгох, зөвлөгөө өгөх, мэдээллээр хангах үйлчилгээ үзүүлсэн байдлыг 2022 оны 08 сарын байдлаар авч үзвэл:

- Зорилтот бүлгээр ганцаарчилсан хэлбэрээр зөвлөгөө, мэдээлэл авсан 15456 нийт иргэн, үүнээс эмэгтэй 8768 байна.
- Зорилтот бүлгээр бүлгийн сургалт, зөвлөгөөний хэлбэрээр ажил, үйлчилгээнд хамрагдсан 20288 иргэн, үүнээс эмэгтэй 10365 байна.
- Дээрх үйлчилгээнд хамрагдаж үйлчилгээ авсан байгууллагын тоо 319, үйлчилгээ авсан нийт иргэд 35744 үүнээс эмэгтэй 19133 байна.

Хүснэгт 5: Ажил, мэргэжлийн чиг баримжаа олгох, мэдээллээр хангах үйлчилгээний ганцаарчилсан зөвлөгөө авсан байдлыг байршилаар харуулвал:

	Аймаг, дүүрэг, байгууллагаар	Ганцаарчилсан зөвлөгөө авсан хүний тоо	Үүнээс эмэгтэй	Бүлгийн зөвлөгөө авсан хүний тоо	Үүнээс эмэгтэй
Баруун бүс		2114	1162	3285	1671
1	Баян-Өлгий	756	348	1817	864
2	Говь-Алтай	369	225	21	12
3	Завхан	161	96	145	76
4	Увс	438	253	1026	586
5	Ховд	390	240	276	133
Хангайн бүс		1808	1092	2223	1251
6	Архангай	173	102	46	11
7	Баянхонгор	169	101	91	48
8	Булган	229	142	28	9
9	Орхон	312	174	27	7
10	Хөвсгөл	340	240	1104	631
11	Өвөрхангай	585	333	927	545
Төвийн бүс		2447	1293	5590	2960
12	Говьсүмбэр	150	90	410	215
13	Дархан-Уул	419	173	2734	1474

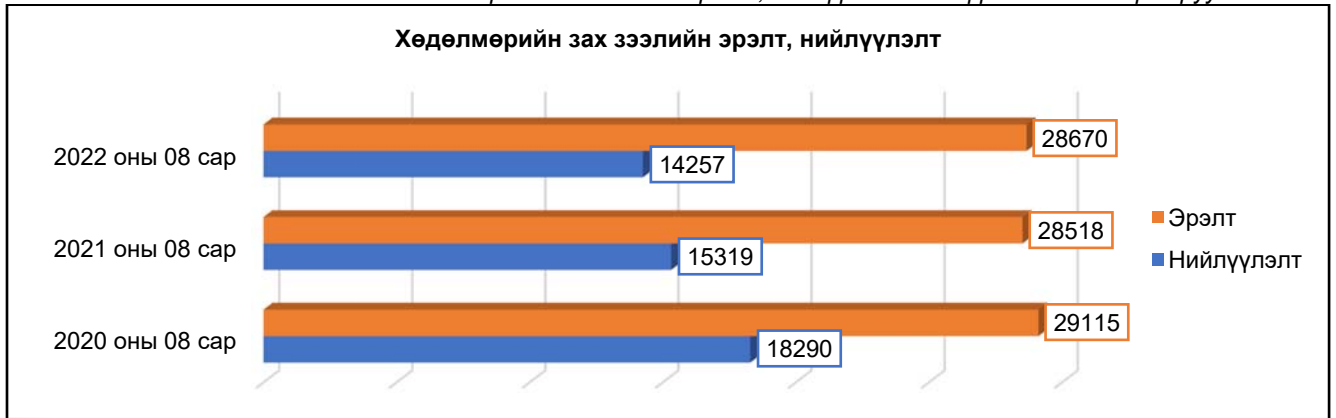
14	Дорноговь	347	188	702	367
15	Дундговь	381	225	285	167
16	Сэлэнгэ	390	218	1101	546
17	Төв	303	179	197	111
18	Өмнөговь	457	220	161	80
Зүүн бүс		1180	629	1044	652
19	Дорнод	331	137	33	17
20	Сүхбаатар	142	84	619	361
21	Хэнтий	707	408	392	274
Улаанбаатар		7907	4592	8146	3831
22	Багануур	154	85		
23	Багахангай	75	43		
24	Баянгол	1189	711		
25	Баянзүрх	1748	1036		
26	Налайх	448	275		
27	Сонгинохайрхан	2132	1232		
28	Сүхбаатар	772	425		
29	Хан-Уул	676	359		
30	Чингэлтэй	713	426		
31	УЛСЫН ДҮН	15456	8768	20288	10365

Ажлын байрны захиалга: Хөдөлмөр эрхлэлтийн байгууллагуудын үйл ажиллагааны хүрээнд хөдөлмөрийн зах зээлийн эрэлтийг ажил олгогчдоос ирүүлж буй ажлын сул байрны захиалгаар, нийлүүлэлтийг ажиллахад бэлэн ажил идэвхтэй хайж буй бүртгэлтэй ажилгүй иргэдээр тооцож байгаа ба ажлын байрны хомсдолоос шалтгаалан эрэлт, нийлүүлэлтийн харьцаа харилцан адилгүй байна.

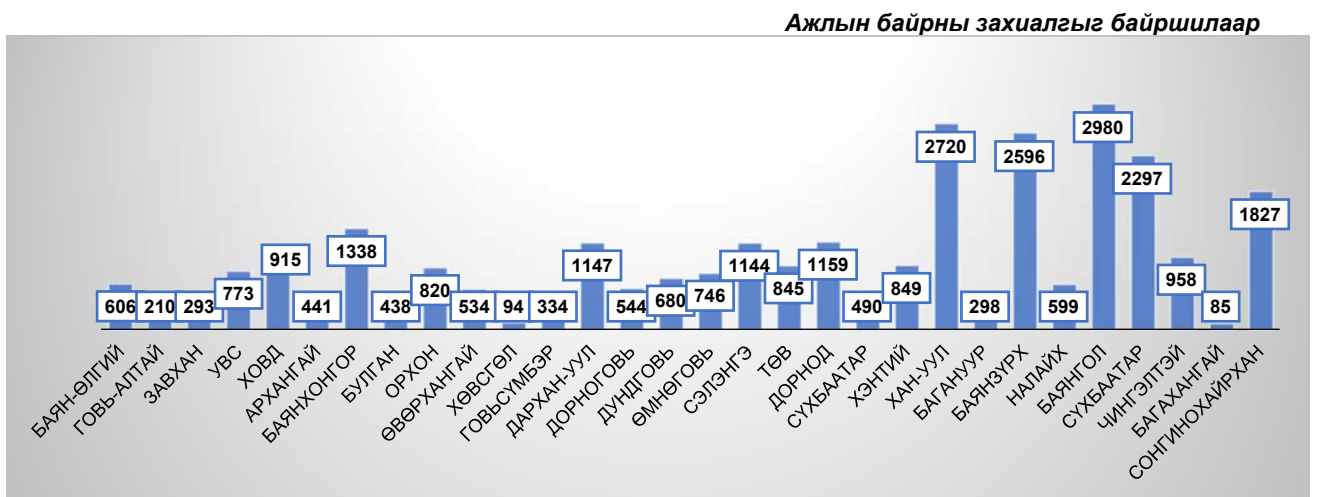
Ажил олгогчдоос ирүүлсэн ажлын байрны захиалгын ашиглалт аймаг нийслэлд ялгаатай байна. Тухайлбал аймгийн дунджаар 76,0 хувьтай байхад нийслэлд 38,8 хувьтай байна. Улсын хэмжээнд ажлын байрны ашиглалт 57,4 хувьтай байна.

Хөдөлмөрийн зах зээлийн эрэлтийг ажил олгогчдоос ирүүлж буй ажлын байрны захиалгаар, нийлүүлэлтийг ажил идэвхтэй хайж буй бүртгэлтэй иргэдээр тооцов.

Хөдөлмөрийн зах зээлийн эрэлт, нийлүүлэлтийг сүүлийн 3 жилээр харуулвал:



2022 оны 08 сард ажил олгогчдоос нийт 28760 ажлын байрны захиалга ирүүлсэн байна. Өнгөрсөн оны мөн үетэй харьцуулахад тайлант хугацаанд ажил олгогчдоос ирүүлсэн ажлын байрны захиалга 242 буюу **0,8** хувиар өссөн байна.



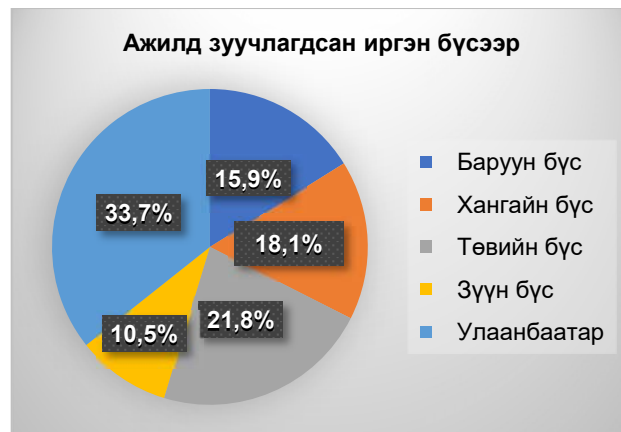
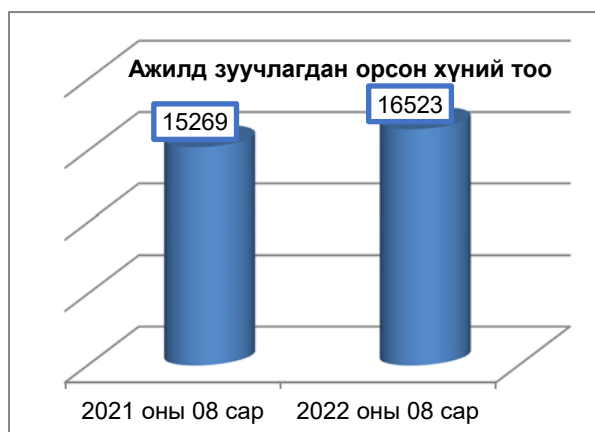
Хүснэгт 6: Ажлын байрны захиалгыг эдийн засгийн үйл ажиллагааны салбараар

№	Эдийн засгийн үйл ажиллагааны салбарын ангилал	Ажил олгогчдоос ирүүлсэн ажлын байрны захиалгын тоо	Эзлэх хувь %/
1	Хөдөө аж ахуй, загас барилт, ан агнуур	2666	9.3
2	Уул уурхай олборлолт	3607	12.5
3	Боловсруулах үйлдвэр	1477	5.1
4	Цахилгаан, хий, уур агааржуулалт	166	0.6
5	Усны хангамж бохир ус зайлуулах систем хог хаягдал	268	0.9
6	Барилга	2314	8.0
7	Бөөний ба жижиглэнгийн худалдаа үйлчилгээ	1110	3.9
8	Тээвэр ба агуулахын үйл ажиллагаа	249	0.9
9	Зочид буудал, зоогийн газар	466	1.6
10	Мэдээлэл холбоо	365	1.3
11	Санхүүгийн болон даатгалын үйл ажиллагаа	293	1.0
12	Үл хөдлөх хөрөнгийн үйл ажиллагаа	55	0.2
13	Мэргэжлийн шинжлэх ухаан болон техникийн үйл ажиллагаа	93	0.3
14	Удирдлагын болон дэмжлэг үзүүлэх үйл ажиллагаа	1578	5.5
15	Төрийн удирдлага болон батлан хамгаалах үйл ажиллагаа	1082	3.8
16	Боловсрол	1687	5.9
17	Эрүүл мэнд, нийгмийн халамж	876	3.0
18	Урлаг үзвэр тоглоом наадам	242	0.8
19	Үйлчилгээний бусад үйл ажиллагаа	9939	34.6
20	Хүн хөлслөн ажиллуулдаг, өрхийн аж ахуй	164	0.6
21	Олон улсын байгууллага суурин төлөөлөгчийн үйл ажиллагаа	63	0.22
ДҮН		28760	100

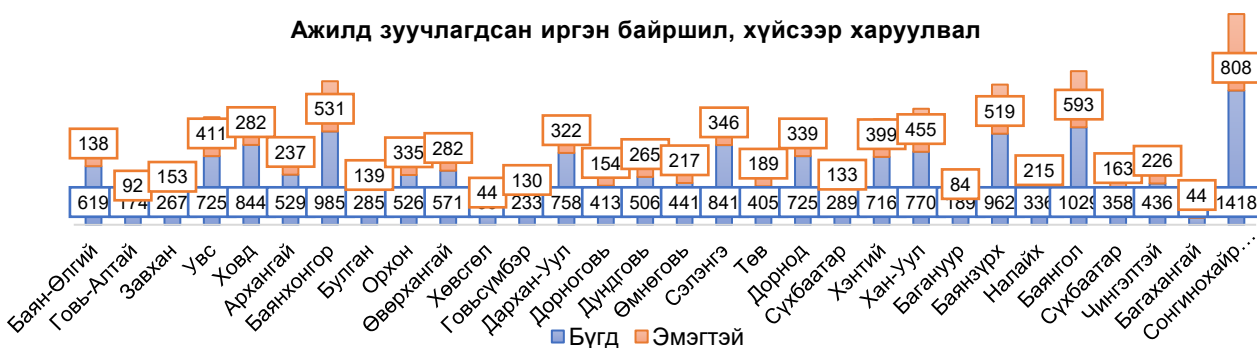
Хүснэгт 7: Ажлын байрны захиалгыг ажил мэргэжлийн ангиллаар

№	Ажил мэргэжлийн ангилал	Ажил олгогчдоос ирүүлсэн ажлын байрны захиалгын тоо	Эзлэх хувь /%/
1	Менежер	1948	6.8
2	Мэргэжилтэн	4867	16.9
3	Техникч болон туслах /дэд мэргэжилтэн/	2659	9.2
4	Контор үйлчилгээний ажилтан	1837	6.4
5	Худалдаа үйлчилгээний ажилтан	3449	12.0
6	ХАА, загас ан агнуурын ажилтан	2282	7.9
7	Үйлдвэрлэл, барилга, гар урлал, холбогдох ажил, үйлчилгээний ажилтан	4634	16.1
8	Суурин төхөөрөг, машин механизмын операторч, угсрагч	2034	7.1
9	Энгийн ажил, мэргэжил	4776	16.6
10	Зэвсэгт хүчний ажил, мэргэжил	274	1.0
	ДҮН	28760	100

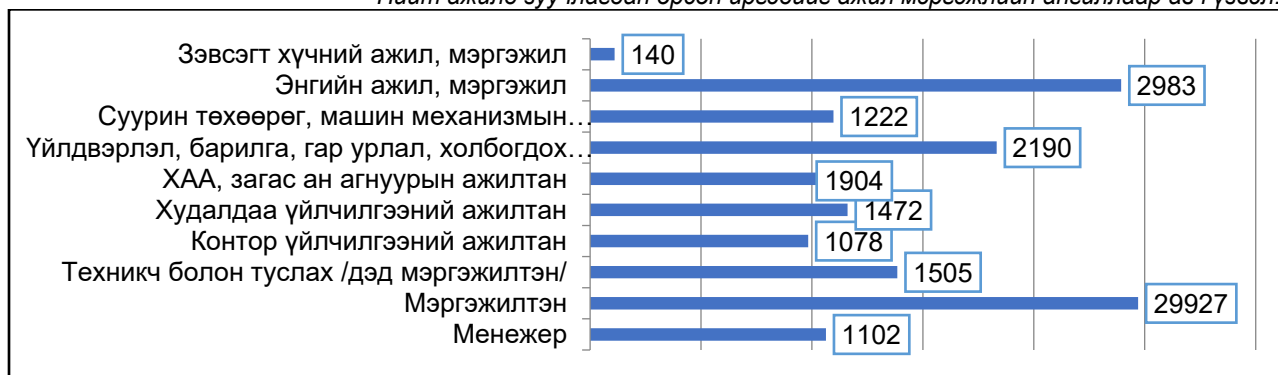
Ажилд зуучлах үйлчилгээ: 2022 оны 08 сарын байдлаар ажил олгогчдоос нийт **28760** ажлын байрны захиалга ирүүлсэнээс **16523** иргэнийг эдгээр ажлын байранд ажилд зуучлан оруулсан байна. Энэ нь ажлын байрны ашиглалт 57,4 хувьтай байгаа бөгөөд өнгөрсөн оны мөн үетэй харьцуулахад ажилд зуучлан оруулсан хүний тоо 1254 хүнээр буюу 7,5 пунктээр өссөн үзүүлэлттэй байна.



Ажилд зуучлагдсан иргэн байршил, хүйсээр харуулвал



Нийт ажилд зуучлагдан орсон иргэдийг ажил мэргэжлийн ангиллаар авч үзвэл:



Ажилд зуучлагдан орсон иргэдийг насны бүлгээр авч үзвэл:



Ажилд зуучлагдсан иргэдийг өмчийн хэлбэрээр

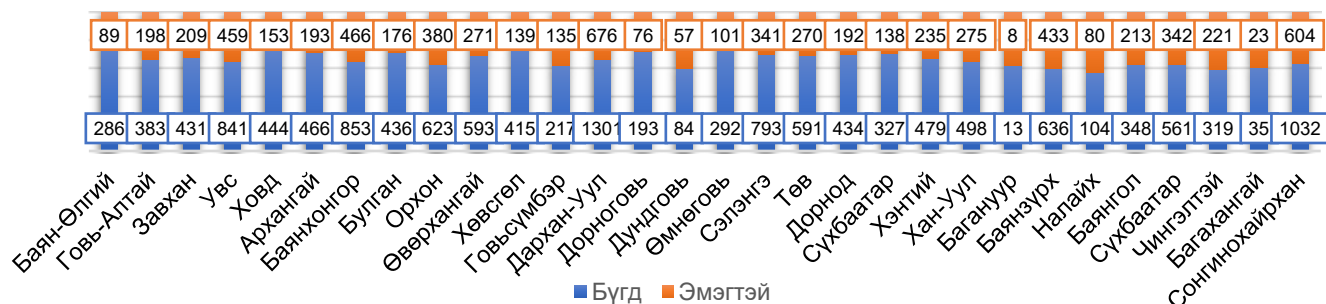


Ажлын шинэ байр: Улсын хэмжээнд 2022 оны 08 сард нийт 14028 ажлын шинэ байр бий болсон байна. Тайлант хугацаанд нийт 14028 ажлын шинэ байрыг

бүртгэж тухайн ажлын байранд ажилд орсон иргэдийн мэдээллээр баталгаажуулсан байна. Ажлын шинэ байранд ажилд орсон иргэдийг өмнөх оны мөн үетэй харьцуулан авч үзвэл **1585** хүнээр буюу 11,2 хувиар өссөн үзүүлэлттэй байна.



Шинэ ажлын байранд орсон иргэдийг байршил, хүйсээр харуулвал



Нийт шинэ ажлын байрнаас, байнгын шинэ ажлын байр 9512 буюу 67,8 хувь, улирлын шинэ ажлын байр 939 буюу 6.3 хувь, түр шинэ ажлын байр 3577 буюу 25.5 хувийг тус тус эзэлж байна .

IV. ХӨДӨЛМӨР ЭРХЛЭЛТИЙГ ДЭМЖИХ ТӨСӨЛ ХӨТӨЛБӨРҮҮД

Хөдөлмөр эрхлэлтийн үндэсний зөвлөлийн 2022 оны 2 дугаар сарын 11-ний өдрийн 01 тогтоолоор зорилтот бүлгийн иргэдийн хөдөлмөр эрхлэлтийг дэмжих, байнгын болон түр ажлын байраар хангах зорилго бүхий “Хөдөлмөрт бэлтгэх хөтөлбөр”, “Аж ахуй эрхлэгчдийг дэмжих хөтөлбөр”, “Залуучуудын хөдөлмөр эрхлэлтийг дэмжих хөтөлбөр”, “Ахмадын хөдөлмөр эрхлэлтийг дэмжих хөтөлбөр”, “Хөгжлийн бэрхшээлтэй иргэний ажлын байрыг дэмжих хөтөлбөр”, “Ногоон ажлын байр хөтөлбөр”, “Эмэгтэйчүүдийн хөдөлмөр эрхлэлтийг дэмжих хөтөлбөр”-үүдийг 2022-2023 онд хэрэгжүүлэх юм.

Дээрх төсөл хөтөлбөрүүдийг хэрэгжүүлэхэд Хөдөлмөр эрхлэлтийг дэмжих сангаас нийт 59.7 тэрбум төгрөгийг зарцуулахаар төсөвлөсөн бөгөөд 2022 оны 08 дугаар сарын байдлаар 38738 хүн хамрагдсанаас 20641 буюу 53.2% нь эмэгтэйчүүд эзэлж байна. Нийт хөтөлбөр арга хэмжээнд 29.6 тэрбум төгрөгийг зарцуулж 18969 ажлын байр бий болсноос 4474 байнгын, 12522 түр, 1973 цагийн ажлын байрыг бий болгосон.

Хөтөлбөрийн нэр	Хамрагдсан хүн	/Үүнээс эмэгтэй /	Зарцуулсан хөрөнгө /мян. төг/	Бий болсон ажлын байрны тоо	Үүнээс:		
					Байнгын	Түр	Цагийн
Хөдөлмөрт бэлтгэх хөтөлбөр	7874	4877	432,911.8	502	502		
Аж ахуй эрхлэлтийг дэмжих хөтөлбөр	7131	4216	15,008,027.1	2991	1927	1064	
Залуучуудын хөдөлмөр эрхлэлтийг дэмжих хөтөлбөр	7467	2370	524,623.5	2167	39	155	1973
Хөгжлийн бэрхшээлтэй иргэдийн хөдөлмөр эрхлэлтийг дэмжих хөтөлбөр	2504	1076	6,211,905.9	983	983		
Ахмадын хөдөлмөр эрхлэлтийг дэмжих хөтөлбөр	1280	747	3,932,741.4	1319	998	321	
Ногоон ажлын байр хөтөлбөр	11012	5885	3,440,271.9	10447		10447	
Эмэгтэйчүүдийн хөдөлмөр эрхлэлтийг дэмжих хөтөлбөр	1470	1470	136,533.3	560	25	535	
Нийт дүн	38738	20641	29,687,014.9	18969	4474	12522	1973

V. ХӨДӨЛМӨРИЙН ХУВИЙН БИРЖИЙН ТАЙЛАН

2022 оны 07 дугаар сарын байдлаар хөдөлмөрийн биржийн сарын мэдээ тайланг шалгаж, санхүүжилт олгох үйл ажиллагааг зохион байгуулсан бөгөөд хөдөлмөрийн хувийн биржээр дамжуулан үзүүлсэн хөдөлмөр эрхэлтийн нийтлэг үйлчилгээг 2022 оны 07 дугаар сарын байдлаар өссөн дүнгээр авч үзвэл:

- Ажил, мэргэжлийн чиг баримжаа олгох зөвлөгөө өгсөн: 5878
- Бүлгийн зөвлөгөө өгсөн: 380 бүлэг
- Ажилд зуучилсан хүний тоо: 730
- 3 сар тогтвортой ажилласан иргэн: 244
- 6 сар тогтвортой ажилласан иргэн: 170
- 12 сар тогтвортой ажилласан иргэн- 122

Нийт олгосон санхүүжилт: **199,841,000** төгрөг зарцуулсан байна.