

I. ХӨДӨЛМӨРИЙН ЗАХ ЗЭЭЛИЙН ҮНДСЭН ҮЗҮҮЛЭЛТ

Үндэсний статистикийн хорооны 2022 оны II улирлын байдлаар Монгол Улсад 15 ба түүнээс дээш хөдөлмөрийн насны 2.185.8 мянган хүн байгаагийн 1.263.4 мянга нь ажиллах хүч, 865.4 мянга нь ажиллах хүчнээс гадуурх хүн ам байна.

Хүснэгт 1: Хөдөлмөрийн зах зээлийн үндсэн үзүүлэлт

Үзүүлэлт	2017	2018	2019	2020	2021	2022 II улирал
15 ба түүнээс дээш насны хүн ам /мян.хүн/	2,220.4	2,226.5	2,106.0	2,128.1	2,152.1	2,128.8
Ажиллах хүч /мян.хүн/	1,357.4	1,358.6	1,273.9	1,250.6	1,225.4	1,263.4
Ажиллагчид /мян.хүн/	1,238.4	1,253.0	1,146.1	1,162.9	1125.6	1164.9
Ажилгүй иргэд /мян.хүн/	119	105.6	127.7	87.7	99.8	98.5
Ажиллах хүчнээс гадуурх хүн ам /мян.хүн/	863	867.9	832.1	877.5	926.7	865.4
Ажил хайгч иргэний тоо /мян.хүн/	37.1	36.2	37	30	28	22 /7 сар/
Бүртгэлтэй ажилгүй иргэд /мян.хүн/	25.5	25	20.7	18.1	18.6	14.9 /7 сар/
Ажиллах хүчний оролцооны түвшин /хувь/	61.1	61	60.5	58.8	58.3	59.3
Хөдөлмөр эрхлэлтийн түвшин /хувь/	55.8	56.3	54.4	54.6	53.6	54.7
Ажилгүйдлийн түвшин /хувь/	8.8	7.8	7.8	7	8.1	7.8
Ядуурлын түвшин /хувь/	-	28.4	-	27.8	-	-
Ажлын байрны захиалгын тоо	62,574	64,478	71124	58,022	51,034	26406 /7 сар/
Ажилд зуучлагдсан иргэний тоо	45,683	43,105	44059	33,006	29,929	14966 /7 сар/
Шинэ ажлын байранд орсон иргэний тоо	27,284	27,146	33,325	31,800	28,390	12149 /7 сар/
Гадаадад ажиллах хүч илгээх үйлчилгээ авсан иргэний тоо	36,574	58,078	92,517	30,498	49,449	27889 /7 сар/
Хөдөлмөр эрхлэх зөвшөөрлөөр ажиллаж буй гадаадын ажиллах хүч, мэргэжилтний тоо	4,703	4,502	4,601	5,058	4,039	6,591
БНСУ-д ажиллахаар хил нэвтэрсэн иргэдийн тоо	1,058	784	633	63	176	519 /7 сар/
Япон Улсад ажиллахаар хил нэвтэрсэн иргэдийн тоо	-	-	-	-	12	66 /7 сар/

Хүснэгт 2. Хөдөлмөр эрхлэлт, ажиллах хүчний үндсэн үзүүлэлтийн мэдээлэл¹

№	Эдийн засгийн үйл ажиллагааны салбараар	2017	2018	2019	2020	2021	2022 II улирал
1	Хөдөө аж ахуй, ойн аж ахуй, загас барилт, ан агнуур	356,423	334,101	290,160	276,455	277,783	286,598
2	Уул уурхай, олборлолт	52,017	57,687	57,923	51,575	56,226	62,240
3	Боловсруулах үйлдвэрлэл	93,062	100,805	90,378	89,722	81,630	112,059
4	Цахилгаан, хий, уур, агааржуулалтын хангамж	17,458	16,307	19,348	14,380	16,775	23,808
5	Усан хангамж; бохир ус, хог, хаягдлын менежмент болон цэвэрлэх үйл ажиллагаа	4,864	6,869	10,786	8,314	5,894	7,150
6	Барилга	70,604	76,596	68,847	77,279	80,866	83,371
7	Бөөний болон жижиглэн худалдаа, машин, мотоциклийн засвар, үйлчилгээ	204,474	211,187	160,405	166,590	143,466	141,203
8	Тээвэр ба агуулахын үйл ажиллагаа	72,702	73,567	61,123	66,541	67,193	64,961
9	Зочид буудал, байр, сууц болон нийтийн хоолны үйлчилгээ	36,449	37,484	36,280	29,991	34,537	30,128
10	Мэдээлэл, холбоо	14,490	14,089	13,019	18,830	18,956	17,972
11	Санхүүгийн болон даатгалын үйл ажиллагаа	24,120	25,689	24,257	29,355	29,158	19,302
12	Үл хөдлөх хөрөнгийн үйл ажиллагаа	379	770	1,154	3,411	2,580	3,578
13	Мэргэжлийн шинжлэх ухаан болон техникийн үйл ажиллагаа	12,743	14,608	18,031	11,612	17,152	13,775
14	Захиргааны болон дэмжлэг үзүүлэх үйл ажиллагаа	20,832	18,185	20,163	18,050	12,960	15,088
15	Төрийн удирдлага ба батлан хамгаалах үйл ажиллагаа, албан журмын нийгмийн хамгаалал	82,236	76,197	85,965	83,369	90,422	78,965
16	Боловсрол	98,876	98,738	96,108	110,735	111,299	102,861
17	Хүний эрүүл мэнд ба нийгмийн үйл ажиллагаа	39,973	49,462	44,376	60,189	47,133	46,476
18	Урлаг, үзвэр, тоглоом, наадам	10,104	13,835	17,999	10,812	6,350	16,856
19	Үйлчилгээний бусад үйл ажиллагаа	22,728	23,364	24,547	29,752	24,096	35,737
20	Хүн хөслөн ажиллуулдаг өрхийн үйл ажиллагаа	2,294	1,226	3,275	3,292	2,635	1,271
21	Олон улсын байгууллага, суурин төлөөлөгчийн үйл ажиллагаа	1,505	2,256	2,014	2,641	-	1,483
Бүгд		1,238,333	1,253,023	1,146,161	1,162,912	1,127,111	1,164,881

¹ www.1212.mn

Хүснэгт 3: Ажиллах хүчнээс гадуурх хүн ам

№	Ажилгүй байгаа шалтгаан	2021 оны 4 улирал			2022 оны 2 улирал		
		Нийт	Эрэгтэй	Эмэгтэй	Нийт	Эрэгтэй	Эмэгтэй
	Дүн	878156	336655	541502	865365	325928	539437
1	Хөдөлмөрийн нас хүрээгүй	783	0	783	4,695	2391	2304
2	Суралцдаг	232717	108642	124075	231856	111986	119870
3	Тэтгэвэрт гарсан	344453	125729	218724	328415	113816	214599
4	Өвчтэй	24201	15329	8872	42601	21033	21568
5	Хөгжлийн бэрхшээлтэй	46011	23562	22449	36179	19973	16206
6	Жирэмсэн/хүүхэд асарсан	111662	4466	107197	109429	2876	106553
7	Бусдыг асарсан	20710	5166	15544	19407	6348	13059
8	Тухайн жилд цэргээс халагдсан	354	354	0	474	474	0
9	Тухайн жилд сургууль төгссөн	2567	812	1756	3938	1215	2723
10	Шилжин суурьшсан	0	0	0	328	0	328
11	Аав, ээж, гэр бүл, үр хүүхдээ дагаад	2992	609	2383	2885	616	2269
12	Хүүхдээ сургуульд сургахаар	6446	774	5672	12480	955	11525
13	Гадаадад амьдарч байгаад ирсэн	655	0	655	1505	1112	392
14	Засан хүмүүжүүлэх газраас суллагдсан	0	0	0	0	0	0
15	Байгууллага татан буугдсан	3908	3418	490	328	0	328
16	Цомхотголд орсон	2593	1892	700	359	216	143
17	Улирлын чанартай ажил хийдэг болохоор	9786	8930	857	7490	5834	1656
18	Мэргэжил, дадлага туршлага байхгүй	5738	3438	2299	7745	5357	2388
19	Мэргэжилд тохирох ажил олдохгүй	4071	387	3684	2981	1487	1494
20	Ажил хайгаад олдохгүй байгаа	11447	7078	4368	7361	3922	3439
21	Байгалийн гамшиг, аюулт үзэгдэлд өртөж малгүй болсон (ган, зуд, үе)	0	0	0	0	0	0
22	Ажиллах сонирхолгүй байсан	2337	653	1684	4314	2926	1388
23	Цалин бага учраас	1550	426	1125	1477	564	914
24	Малчин	13401	7483	5918	19530	11630	7899
25	Цар тахлын улмаас	14095	7415	6680	7113	3627	3486
26	Хэт их хүнд суртал						
27	Бусад	15679	10092	5587	12474	7569	4906

II. АЖИЛ ХАЙГЧ БОЛОН БҮРТГЭЛТЭЙ АЖИЛГҮЙ ИРГЭН

Ажил хайгч: 2022 оны 07 сарын байдлаар аймаг, дүүргүүдийн Хөдөлмөр, халамжийн үйлчилгээний газар, хэлтсүүдэд ажил идэвхтэй хайж буй ажил хайгч иргэдийн тоо **22010** болж өмнөх сараас **2174** хүнээр буюу **8,9** пунктээр буурсан ба өмнөх оны мөн үеэс **559** хүнээр буюу **2,4** пунктээр буурсан байна.

Бүртгэлтэй ажилгүй иргэд: 2022 оны 07 сарын байдлаар аймаг, дүүргүүдийн Хөдөлмөр, халамжийн үйлчилгээний газар, хэлтсүүдэд бүртгэлтэй ажилгүй иргэдийн тоо **14987** болж өмнөх сараас 1295 хүнээр буюу 7,9 пунктээр буурсан ба өмнөх оны мөн үетэй харьцуулан авч үзвэл: өмнөх оны мөн үеэс 245 хүнээр буюу 1,6 пунктээр буурсан байна.

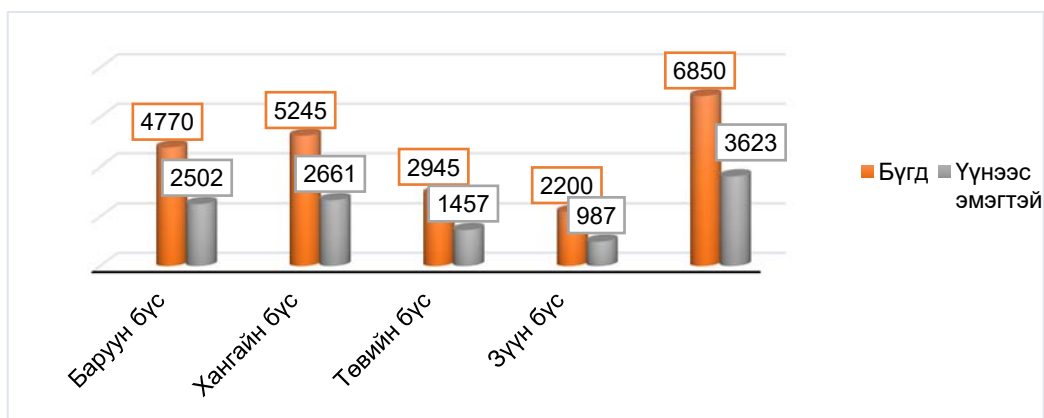
Хүснэгт 4: Ажил хайгч болон бүртгэлтэй ажилгүй иргэдийг байршилаар харуулвал

№	Аймаг, бүсээр	Ажил хайгч	Үүнээс эмэгтэй	Бүртгэлтэй ажилгүй иргэн	Үүнээс эмэгтэй
	Баруун бүс	4770	2502	3231	1687
1	Баян-Өлгий	992	508	936	481
2	Говь-Алтай	884	435	629	313
3	Завхан	691	333	467	228
4	Увс	1222	648	851	470
5	Ховд	981	578	348	195
	Хангайн бүс	5245	2661	3502	1840
6	Архангай	1211	571	646	304
7	Баянхонгор	1130	609	1032	565
8	Булган	364	159	164	80
9	Орхон	1024	569	710	390
10	Өвөрхангай	739	406	420	249
11	Хөвсгөл	777	347	530	252
	Төвийн бүс	2945	1457	1796	879
12	Говьсүмбэр	111	51	74	33
13	Дархан-Уул	663	329	356	167
14	Дорноговь	267	129	192	86
15	Дундговь	305	166	194	113
16	Өмнөговь	346	151	170	73
17	Сэлэнгэ	608	287	439	211
18	Төв	645	344	371	196

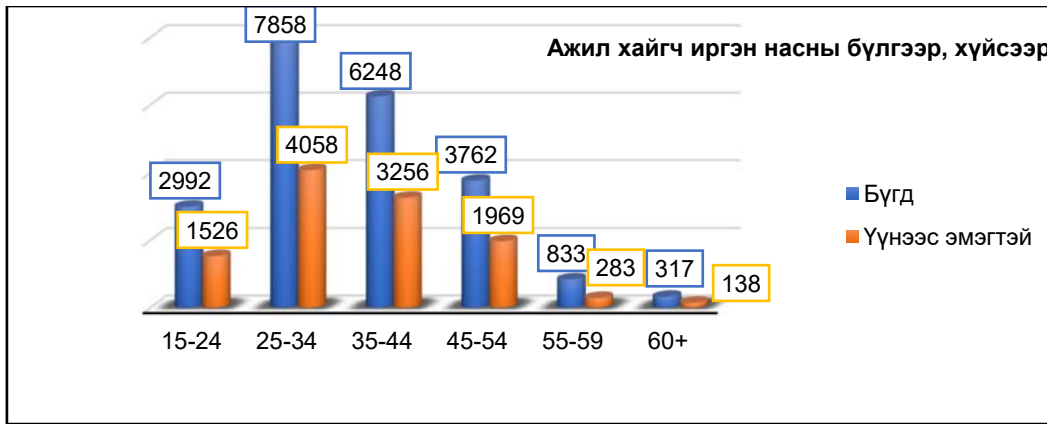
	Зүүн бүс	2200	987	1699	770
19	Дорнод	1440	633	1069	479
20	Сүхбаатар	425	172	351	140
21	Хэнтий	335	182	279	151
	Улаанбаатар	6850	3623	4759	2540
22	Хан-Уул	976	515	833	439
23	Багануур	119	62	103	57
24	Баянзүрх	1183	636	959	510
25	Налайх	171	66	120	51
26	Баянгол	1195	683	1034	587
27	Сүхбаатар	715	387	601	316
28	Чингэлтэй	753	384	554	287
29	Багахангай	175	81	92	44
30	Сонгинохайрхан	1563	809	463	249
	УЛСЫН ДҮН	22010	11230	14987	7716

Нийт ажил хайгч иргэдийн 4770 буюу 23,9 хувь нь Баруун бүсэд, 5245 буюу 23,8 хувь нь Хангайн бүсэд, 2945 буюу 13,4 хувь нь Төвийн бүсэд, 2200 буюу 10 хувь нь Зүүн бүсэд, 6850 буюу 31,1 хувь нь Улаанбаатарт байна.

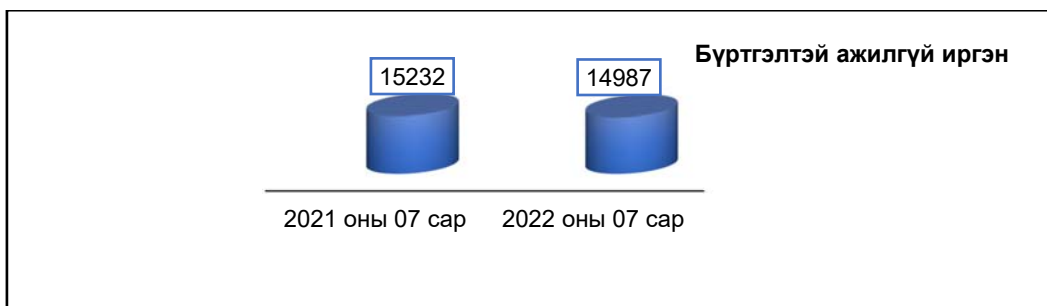
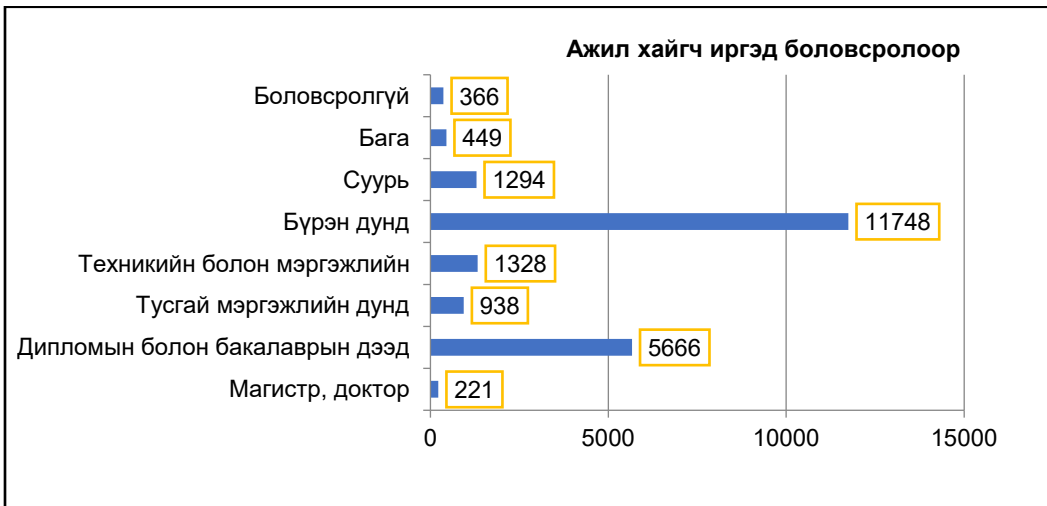
Ажил хайгч иргэд: бүсээр, хүйсээр



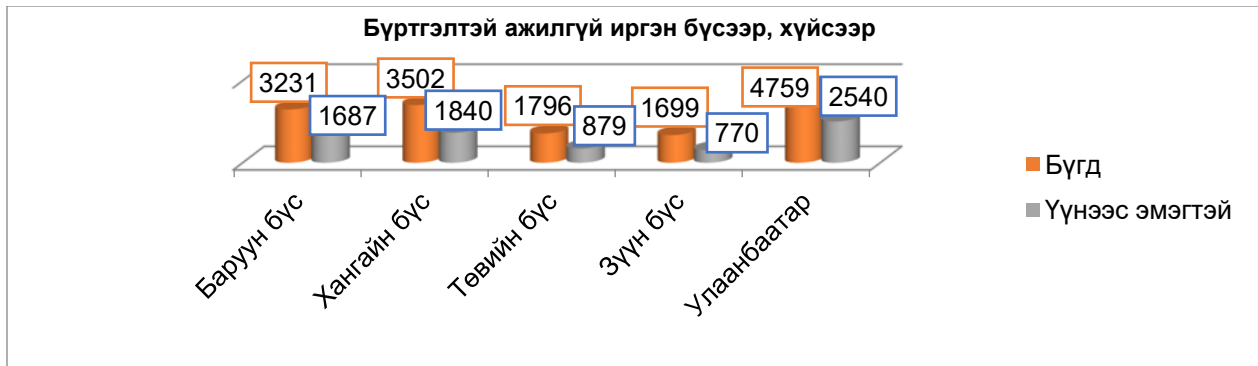
Ажил хайгч иргэдийг насны бүлгээр авч үзвэл 13,6 хувь буюу 2992 нь 15-24 насны, 35,7 хувь буюу 7858 нь 25-34 насны, 28,4 хувь буюу 6248 нь 35-44 насны, 17,1 хувь буюу 3762 нь 45-54 насны, 3,8 хувь буюу 833 нь 55-59 насны, 1,4 хувь буюу 317 нь 60-аас дээш насныхан эзэлж байна.



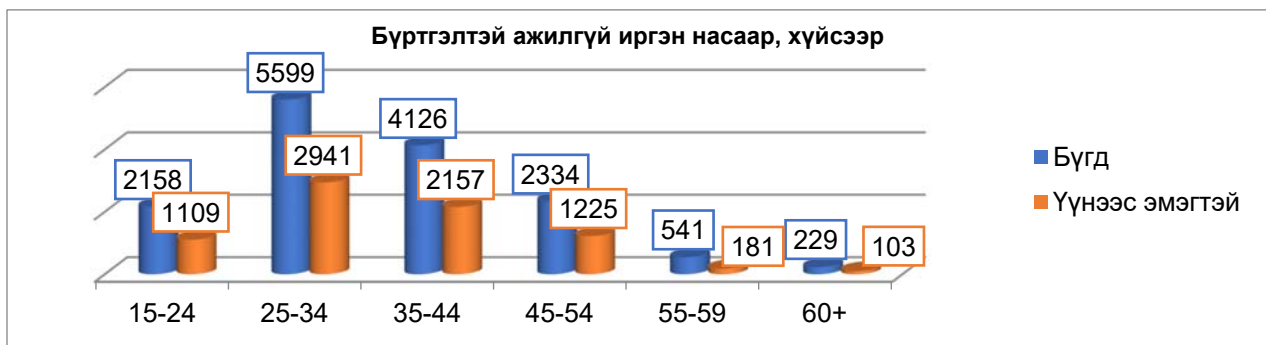
Ажил хайгч иргэд: боловсролоор: Нийт ажил хайгч иргэдийн 221 буюу 1,0 хувь нь магистр, доктор, 5666 буюу 25,7 хувь нь дипломын болон бакалаврын, 938 буюу 4,3 хувь нь тусгай мэргэжлийн дунд, 1328 буюу 6,0 хувь нь техникийн болон мэргэжлийн, 11748 буюу 53,4 хувь нь бүрэн дунд, 1294 буюу 5,9 хувь нь суурь, 449 буюу 2,0 хувь нь бага, 366 буюу 1,7 хувь нь боловсролгүй иргэд эзэлж байна.



Нийт бүртгэлтэй ажилгүй иргэдийн 3231 буюу 21,6 хувь нь Баруун бүсэд, 3502 буюу 23,4 хувь нь Хангайн бүсэд, 1796 буюу 12,0 хувь нь Төвийн бүсэд, 1699 буюу 11,3 хувь нь Зүүн бүсэд, 4759 буюу 31,8 хувь нь Улаанбаатарт байна.

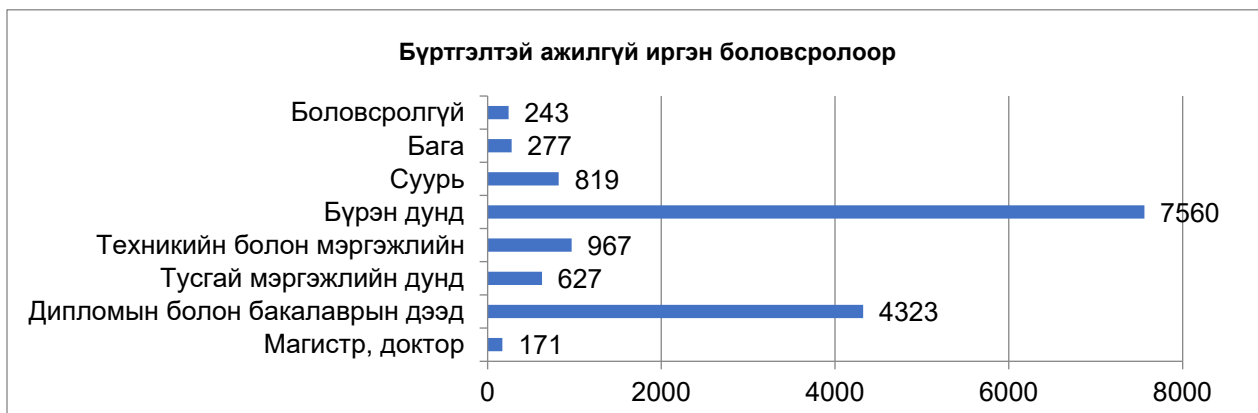


Бүртгэлтэй ажилгүй иргэдийг насны бүлгээр авч үзвэл 14,4 хувь буюу 2158 нь 15-24 насны, 37,4 хувь буюу 5599 нь 25-34 насны, 27,5 хувь буюу 4126 нь 35-44 насны, 15,6 хувь буюу 2334 нь 45-54 насны, 3,6 хувь буюу 541 нь 55-59 насны, 1,5 хувь буюу 229 нь 60-аас дээш насныхан эзэлж байна.



Бүртгэлтэй ажилгүй иргэд: боловсролоор: Нийт бүртгэлтэй ажилгүй иргэдийн 179 буюу 1,1 хувь нь магистр, доктор, 4586 буюу 28,2 хувь нь дипломын болон бакалаврын, 727 буюу 4,5 хувь нь тусгай мэргэжлийн дунд, 1055 буюу 6,5 хувь нь техникийн болон мэргэжлийн, 8360 буюу 51,3 хувь нь бүрэн дунд, 868 буюу 5,3 хувь нь суурь, 306 буюу 1,9 хувь нь бага, 201 буюу 1,2 хувь нь боловсролгүй иргэд эзэлж байна.

Нийт бүртгэлтэй ажилгүй иргэдийн 7716 буюу 51,4 хувийг эмэгтэйчүүд эзэлж байна.



III. ХӨДӨЛМӨР ЭРХЛЭЛТИЙН НИЙТЛЭГ ҮЙЛЧИЛГЭЭ

Ажил мэргэжлийн чиг баримжаа олгох үйлчилгээ:

Ажил, мэргэжлийн чиг баримжаа олгох, зөвлөгөө өгөх, мэдээллээр хангах үйлчилгээ үзүүлсэн байдлыг 2022 оны 07 сарын байдлаар авч үзвэл:

- Зорилтот бүлгээр ганцаарчилсан хэлбэрээр зөвлөгөө, мэдээлэл авсан 14086 нийт иргэн, үүнээс эмэгтэй 7902 байна.
- Зорилтот бүлгээр бүлгийн сургалт, зөвлөгөөний хэлбэрээр ажил, үйлчилгээнд хамрагдсан 19699 иргэн, үүнээс эмэгтэй 10242 байна.
- Дээрх үйлчилгээнд хамрагдаж үйлчилгээ авсан байгууллагын тоо 283, үйлчилгээ авсан нийт иргэд 33785 үүнээс эмэгтэй 18144 байна.

Хүснэгт 5: Ажил, мэргэжлийн чиг баримжаа олгох, мэдээллээр хангах үйлчилгээний ганцаарчилсан зөвлөгөө авсан байдлыг байршилаар харуулвал:

	Аймаг, дүүрэг, байгууллагаар	Ганцаарчилсан зөвлөгөө авсан хүний тоо	Үүнээс эмэгтэй	Бүлгийн зөвлөгөө авсан хүний тоо	Үүнээс эмэгтэй
Баруун бүс		2033	1105	3279	1672
1	Баян-Өлгий	752	345	1817	864
2	Говь-Алтай	362	221	22	13
3	Завхан	143	81	144	76
4	Увс	395	224	1022	586
5	Ховд	381	234	274	133
Хангайн бүс		1608	960	2165	1221
6	Архангай	145	83	42	11
7	Баянхонгор	158	95	86	48
8	Булган	223	139	23	9
9	Орхон	240	128	22	7
10	Хөвсгөл	287	203	1066	602
11	Өвөрхангай	555	312	926	544
Төвийн бүс		2211	1171	5485	2929
12	Говьсүмбэр	149	90	409	215
13	Дархан-Уул	399	160	2729	1474

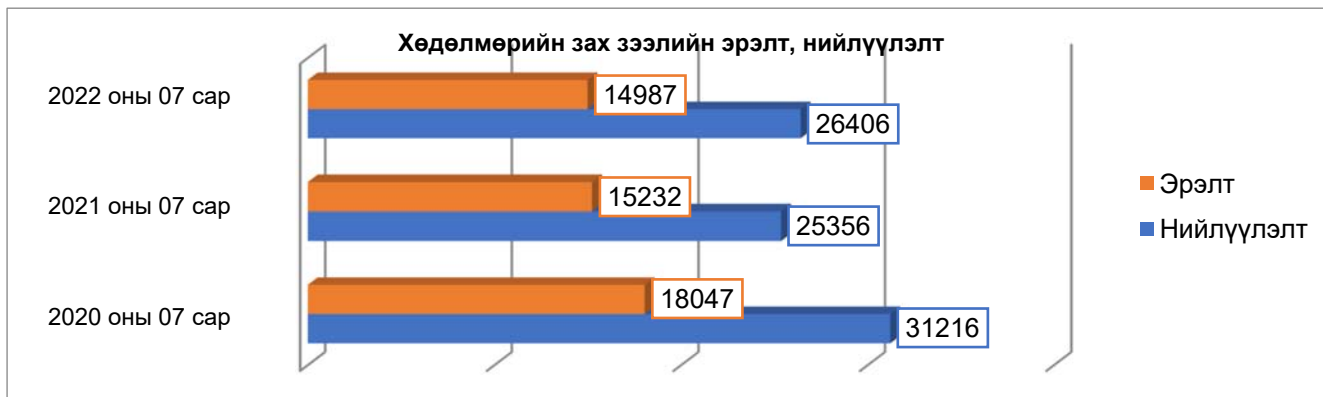
14	Дорноговь	313	167	700	367
15	Дундговь	327	199	210	137
16	Сэлэнгэ	336	185	1086	545
17	Төв	286	171	193	111
18	Өмнөговь	401	199	158	80
Зүүн бүс		1071	560	1036	653
19	Дорнод	322	129	30	17
20	Сүхбаатар	137	80	617	361
21	Хэнтий	612	351	389	275
Улаанбаатар		7163	4106	7734	3767
22	Багануур	138	73		
23	Багахангай	69	43		
24	Баянгол	1097	653		
25	Баянзүрх	1554	907		
26	Налайх	408	255		
27	Сонгинохайрхан	1948	1100		
28	Сүхбаатар	701	379		
29	Хан-Уул	607	321		
30	Чингэлтэй	641	375		
31	УЛСЫН ДҮН	14086	7902	19699	10242

Ажлын байрны захиалга: Хөдөлмөр эрхлэлтийн байгууллагуудын үйл ажиллагааны хүрээнд хөдөлмөрийн зах зээлийн эрэлтийг ажил олгогчдоос ирүүлж буй ажлын сул байрны захиалгаар, нийлүүлэлтийг ажиллахад бэлэн ажил идэвхтэй хайж буй бүртгэлтэй ажилгүй иргэдээр тооцож байгаа ба ажлын байрны хомсдолоос шалтгаалан эрэлт, нийлүүлэлтийн харьцаа харилцан адилгүй байна.

Ажил олгогчдоос ирүүлсэн ажлын байрны захиалгын ашиглалт аймаг нийслэлд ялгаатай байна. Тухайлбал аймгийн дунджаар 79.9 хувьтай байхад нийслэлд 34.9 хувьтай байна. Улсын хэмжээнд ажлын байрны ашиглалт 56,7 хувьтай байна.

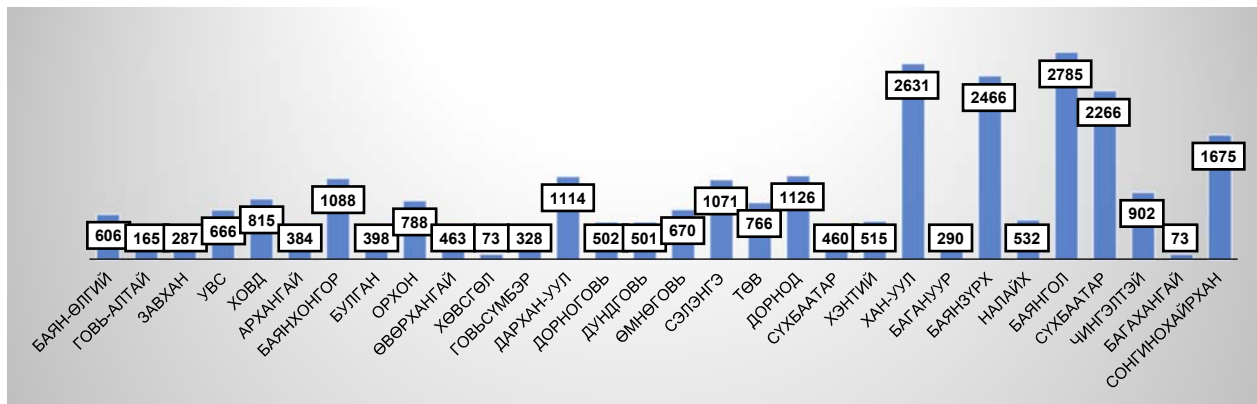
Хөдөлмөрийн зах зээлийн эрэлтийг ажил олгогчдоос ирүүлж буй ажлын байрны захиалгаар, нийлүүлэлтийг ажил идэвхтэй хайж буй бүртгэлтэй иргэдээр тооцов.

Хөдөлмөрийн зах зээлийн эрэлт, нийлүүлэлтийг сүүлийн 3 жилээр харуулвал:



2022 оны 07 сард ажил олгогчдоос нийт 26406 ажлын байрны захиалга ирүүлсэн байна. Өнгөрсөн оны мөн үетэй харьцуулахад тайлант хугацаанд ажил олгогчдоос ирүүлсэн ажлын байрны захиалга 1050 буюу **3,9** хувиар өссөн байна.

Ажлын байрны захиалгыг байршилаар



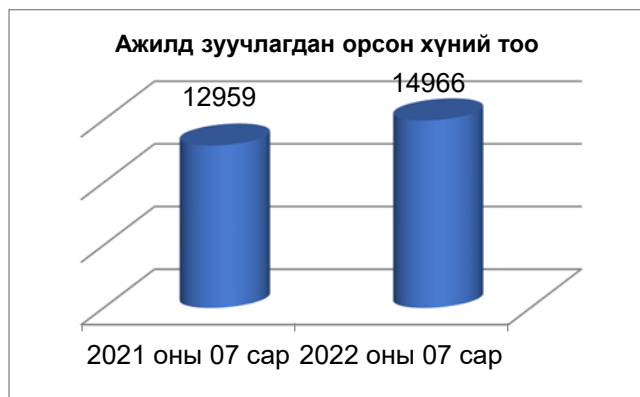
Хүснэгт 6: Ажлын байрны захиалгыг эдийн засгийн үйл ажиллагааны салбараар

№	Эдийн засгийн үйл ажиллагааны салбарын ангилал	Ажил олгогчдоос ирүүлсэн ажлын байрны захиалгын тоо	Эзлэх хувь %/
1	Хөдөө аж ахуй, загас барилт, ан агнуур	2355	8.9
2	Уул уурхай олборлолт	3526	13.4
3	Боловсруулах үйлдвэр	1428	5.4
4	Цахилгаан, хий, уур агааржуулалт	144	0.5
5	Усны хангамж бохир ус зайлуулах систем хог хаягдал	242	0.9
6	Барилга	2133	8.1
7	Бөөний ба жижиглэнгийн худалдаа үйлчилгээ	1055	4
8	Тээвэр ба агуулахын үйл ажиллагаа	212	0.8
9	Зочид буудал, зоогийн газар	453	1.7
10	Мэдээлэл холбоо	359	1.4
11	Санхүүгийн болон даатгалын үйл ажиллагаа	249	0.9
12	Үл хөдлөх хөрөнгийн үйл ажиллагаа	55	0.2
13	Мэргэжлийн шинжлэх ухаан болон техникийн үйл ажиллагаа	88	0.3
14	Удирдлагын болон дэмжлэг үзүүлэх үйл ажиллагаа	1230	4.7
15	Төрийн удирдлага болон батлан хамгаалах үйл ажиллагаа	936	3.5
16	Боловсрол	1531	5.8
17	Эрүүл мэнд, нийгмийн халамж	808	3.1
18	Урлаг үзвэр тоглоом наадам	228	0.9
19	Үйлчилгээний бусад үйл ажиллагаа	9156	34.7
20	Хүн хөлслөн ажиллуулдаг, өрхийн аж ахуй	164	0.6
21	Олон улсын байгууллага суурин төлөөлөгчийн үйл ажиллагаа	54	0.2
ДҮН		26406	100

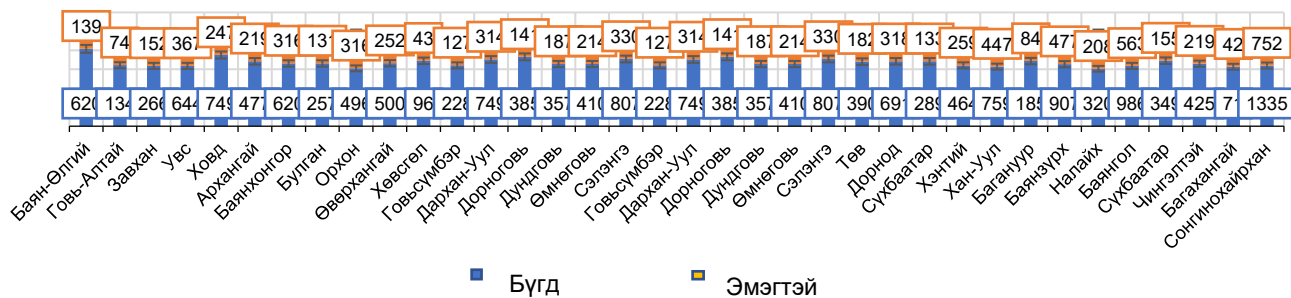
Хүснэгт 7: Ажлын байрны захиалгыг ажил мэргэжлийн ангиллаар

№	Ажил мэргэжлийн ангилал	Ажил олгогчдоос ирүүлсэн ажлын байрны захиалгын тоо	Эзлэх хувь %/
1	Менежер	1894	7.2
2	Мэргэжилтэн	4249	16.1
3	Техникч болон туслах /дэд мэргэжилтэн/	2498	9.5
4	Контор үйлчилгээний ажилтан	1780	6.7
5	Худалдаа үйлчилгээний ажилтан	3056	11.6
6	ХАА, загас ан агнуурын ажилтан	1969	7.5
7	Үйлдвэрлэл, барилга, гар урлал, холбогдох ажил, үйлчилгээний ажилтан	4445	16.8
8	Суурин төхөөрөг, машин механизмын операторч, угсрагч	1918	7.3
9	Энгийн ажил, мэргэжил	4382	16.6
10	Зэвсэгт хүчний ажил, мэргэжил	215	0.8
	ДҮН	26406	100

Ажилд зуучлах үйлчилгээ: 2022 оны 07 сарын байдлаар ажил олгогчдоос нийт **26406** ажлын байрны захиалга ирүүлснээс **14966** иргэнийг эдгээр ажлын байранд ажилд зуучлан оруулсан байна. Энэ нь ажлын байрны ашиглалт 56,6 хувьтай байгаа бөгөөд өнгөрсөн оны мөн үетэй харьцуулахад ажилд зуучлан оруулсан хүний тоо 2007 хүнээр буюу 13,4 пунктээр өссөн үзүүлэлттэй байна.



Ажилд зуучлагдсан иргэн байршил, хүйсээр харуулвал



Нийт ажилд зуучлагдан орсон иргэдийг ажил мэргэжлийн ангиллаар авч үзвэл:



Ажилд зуучлагдан орсон иргэдийг насны бүлгээр авч үзвэл:



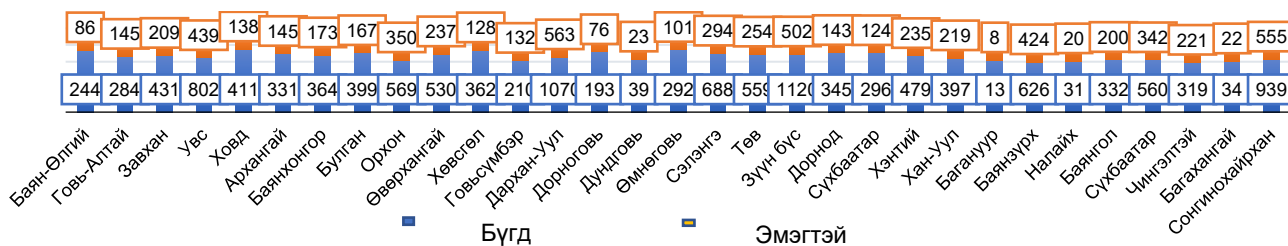
Ажилд зуучлагдсан иргэдийг өмчийн хэлбэрээр



Ажлын шинэ байр: Улсын хэмжээнд 2022 оны 07 сард нийт 12149 ажлын шинэ байр бий болсон байна. Тайлант хугацаанд нийт 12149 ажлын шинэ байрыг бүртгэж тухайн ажлын байранд ажилд орсон иргэдийн мэдээллээр баталгаажуулсан байна. Ажлын шинэ байранд ажилд орсон иргэдийг өмнөх оны мөн үетэй харьцуулан авч үзвэл **969** хүнээр буюу **7,9** хувиар өссөн үзүүлэлттэй байна.



Шинэ ажлын байранд орсон иргэдийг байршил, хүйсээр харуулвал



Нийт шинэ ажлын байрнаас, байнгын шинэ ажлын байр 8482 буюу 92,7 хувь, улирлын шинэ ажлын байр 827 буюу 3.2 хувь, түр шинэ ажлын байр 2840 буюу 4.1 хувийг тус тус эзэлж байна.

IV. ХӨДӨЛМӨР ЭРХЛЭЛТИЙГ ДЭМЖИХ ТӨСӨЛ ХӨТӨЛБӨРҮҮД

Хөдөлмөр эрхлэлтийн үндэсний зөвлөлийн 2022 оны 2 дугаар сарын 11-ний өдрийн 01 тогтоолоор зорилтот бүлгийн иргэдийн хөдөлмөр эрхлэлтийг дэмжих, байнгын болон түр ажлын байраар хангах зорилго бүхий “Хөдөлмөрт бэлтгэх хөтөлбөр”, “Аж ахуй эрхлэгчдийг дэмжих хөтөлбөр”, “Залуучуудын хөдөлмөр эрхлэлтийг дэмжих хөтөлбөр”, “Ахмадын хөдөлмөр эрхлэлтийг дэмжих хөтөлбөр”, “Хөгжлийн бэрхшээлтэй иргэний ажлын байрыг дэмжих хөтөлбөр”, “Ногоон ажлын байр хөтөлбөр”, “Эмэгтэйчүүдийн хөдөлмөр эрхлэлтийг дэмжих хөтөлбөр”-үүдийг 2022-2023 онд хэрэгжүүлэх юм.

Дээрх төсөл хөтөлбөрүүдийг хэрэгжүүлэхэд Хөдөлмөр эрхлэлтийг дэмжих сангаас нийт 59.7 тэрбум төгрөгийг зарцуулахаар төсөвлөсөн бөгөөд 2022 оны 07 дугаар сарын байдлаар 31398 хамрагдсанаас 17608 буюу 56% нь эмэгтэйчүүд эзэлж байна. Нийт хөтөлбөр арга хэмжээнд 27.1 тэрбум төгрөгийг зарцуулж 17321 ажлын байр бий болсноос 4353 байнгын, 10955 түр, 2013 цагийн ажлын байрыг бий болгосон.

Хөтөлбөрийн нэр	Хамрагдсан хүн	/Үүнээс эмэгтэй/	Зарцуулсан хөрөнгө /мян. төг/	Бий болсон ажлын байрны тоо	Үүнээс:		
					Байнгын	Түр	Цагийн
Хөдөлмөрт бэлтгэх хөтөлбөр	6465	3744	371,407.2	440	440		
Аж ахуй эрхлэлтийг дэмжих хөтөлбөр	6435	4038	14,075,109.1	2774	1894	880	
Залуучуудын хөдөлмөр эрхлэлтийг дэмжих хөтөлбөр	4422	2026	182,803.5	1990	3	41	1946
Хөгжлийн бэрхшээлтэй иргэдийн хөдөлмөр эрхлэлтийг дэмжих хөтөлбөр	2199	913	5,597,142.3	973	973		
Ахмадын хөдөлмөр эрхлэлтийг дэмжих хөтөлбөр	1194	671	3,878,750.9	1330	1024	306	
Ногоон ажлын байр хөтөлбөр	9157	4690	2,923,312.4	9149		9149	
Эмэгтэйчүүдийн хөдөлмөр эрхлэлтийг дэмжих хөтөлбөр	1526	1526	103,635.3	665	19	579	67
Нийт дүн	31398	17608	27,132,160.8	17321	4353	10955	2013

V. ХӨДӨЛМӨРИЙН ХУВИЙН БИРЖИЙН ТАЙЛАН

2022 оны 06 дугаар сарын байдлаар хөдөлмөрийн биржийн сарын мэдээ тайланг шалгаж, санхүүжилт олгох үйл ажиллагааг зохион байгуулсан бөгөөд хөдөлмөрийн хувийн биржээр дамжуулан үзүүлсэн хөдөлмөр эрхэлтийн нийтлэг үйлчилгээг 2022 оны 06 дугаар сарын байдлаар өссөн дүнгээр авч үзвэл:

- Ажил, мэргэжлийн чиг баримжаа олгох зөвлөгөө өгсөн: 5122
- Бүлгийн зөвлөгөө өгсөн: 367 бүлэг
- Ажилд зуучилсан хүний тоо: 674
- 3 сар тогтвортой ажилласан иргэн: 225
- 6 сар тогтвортой ажилласан иргэн: 130
- 12 сар тогтвортой ажилласан иргэн- 101