

I. ХӨДӨЛМӨРИЙН ЗАХ ЗЭЭЛИЙН ҮНДСЭН ҮЗҮҮЛЭЛТ

Үндэсний статистикийн хорооны 2022 оны II улирлын байдлаар Монгол Улсад 15 ба түүнээс дээш хөдөлмөрийн насны 2.185.8 мянган хүн байгаагийн 1.263.4 мянга нь ажиллах хүч, 865.4 мянга нь ажиллах хүчнээс гадуурх хүн ам байна.

Хүснэгт 1: Хөдөлмөрийн зах зээлийн үндсэн үзүүлэлт

Үзүүлэлт	2017	2018	2019	2020	2021	2022 II улирал
15 ба түүнээс дээш насны хүн ам /мян.хүн/	2,220.4	2,226.5	2,106.0	2,128.1	2,152.1	2,128.8
Ажиллах хүч /мян.хүн/	1,357.4	1,358.6	1,273.9	1,250.6	1,225.4	1,263.4
Ажиллагчид /мян.хүн/	1,238.4	1,253.0	1,146.1	1,162.9	1125.6	1164.9
Ажилгүй иргэд /мян.хүн/	119	105.6	127.7	87.7	99.8	98.5
Ажиллах хүчнээс гадуурх хүн ам /мян.хүн/	863	867.9	832.1	877.5	926.7	865.4
Ажил хайгч иргэний тоо /мян.хүн/	37.1	36.2	37	30	28	19.8 /9 сар/
Бүртгэлтэй ажилгүй иргэд /мян.хүн/	25.5	25	20.7	18.1	18.6	13.5 /9 сар/
Ажиллах хүчний оролцооны түвшин /хувь/	61.1	61	60.5	58.8	58.3	59.3
Хөдөлмөр эрхлэлтийн түвшин /хувь/	55.8	56.3	54.4	54.6	53.6	54.7
Ажилгүйдлийн түвшин /хувь/	8.8	7.8	7.8	7	8.1	7.8
Ядуурлын түвшин /хувь/	-	28.4	-	27.8	-	-
Ажлын байрны захиалгын тоо	62,574	64,478	71124	58,022	51,034	32972 /9сар/
Ажилд зуучлагдсан иргэний тоо	45,683	43,105	44059	33,006	29,929	18897 /9сар/
Шинэ ажлын байранд орсон иргэний тоо	27,284	27,146	33,325	31,800	28,390	15750 /9сар/
Гадаадад ажиллах хүч илгээх үйлчилгээ авсан иргэний тоо	36,574	58,078	92,517	30,498	49,449	29833/9 сар/
Хөдөлмөр эрхлэх зөвшөөрлөөр ажиллаж буй гадаадын ажиллах хүч, мэргэжилтний тоо	4,703	4,502	4,601	5,058	4,039	7034 /9 сар/
БНСУ-д ажиллахаар хил нэвтэрсэн иргэдийн тоо	1,058	784	633	63	176	652 /9 сар/
Япон Улсад ажиллахаар хил нэвтэрсэн иргэдийн тоо	-	-	-	-	12	66 /9 сар/

Хүснэгт 2. Хөдөлмөр эрхлэлт, ажиллах хүчний үндсэн үзүүлэлтийн мэдээлэл¹

№	Эдийн засгийн үйл ажиллагааны салбараар	2017	2018	2019	2020	2021	2022 II улирал
1	Хөдөө аж ахуй, ойн аж ахуй, загас барилт, ан агнуур	356,423	334,101	290,160	276,455	277,783	286,598
2	Уул уурхай, олборлолт	52,017	57,687	57,923	51,575	56,226	62,240
3	Боловсруулах үйлдвэрлэл	93,062	100,805	90,378	89,722	81,630	112,059
4	Цахилгаан, хий, уур, агааржуулалтын хангамж	17,458	16,307	19,348	14,380	16,775	23,808
5	Усан хангамж; бохир ус, хог, хаягдлын менежмент болон цэвэрлэх үйл ажиллагаа	4,864	6,869	10,786	8,314	5,894	7,150
6	Барилга	70,604	76,596	68,847	77,279	80,866	83,371
7	Бөөний болон жижиглэн худалдаа, машин, мотоциклийн засвар, үйлчилгээ	204,474	211,187	160,405	166,590	143,466	141,203
8	Тээвэр ба агуулахын үйл ажиллагаа	72,702	73,567	61,123	66,541	67,193	64,961
9	Зочид буудал, байр, сууц болон нийтийн хоолны үйлчилгээ	36,449	37,484	36,280	29,991	34,537	30,128
10	Мэдээлэл, холбоо	14,490	14,089	13,019	18,830	18,956	17,972
11	Санхүүгийн болон даатгалын үйл ажиллагаа	24,120	25,689	24,257	29,355	29,158	19,302
12	Үл хөдлөх хөрөнгийн үйл ажиллагаа	379	770	1,154	3,411	2,580	3,578
13	Мэргэжлийн шинжлэх ухаан болон техникийн үйл ажиллагаа	12,743	14,608	18,031	11,612	17,152	13,775
14	Захиргааны болон дэмжлэг үзүүлэх үйл ажиллагаа	20,832	18,185	20,163	18,050	12,960	15,088
15	Төрийн удирдлага ба батлан хамгаалах үйл ажиллагаа, албан журмын нийгмийн хамгаалал	82,236	76,197	85,965	83,369	90,422	78,965
16	Боловсрол	98,876	98,738	96,108	110,735	111,299	102,861
17	Хүний эрүүл мэнд ба нийгмийн үйл ажиллагаа	39,973	49,462	44,376	60,189	47,133	46,476
18	Урлаг, үзвэр, тоглоом, наадам	10,104	13,835	17,999	10,812	6,350	16,856
19	Үйлчилгээний бусад үйл ажиллагаа	22,728	23,364	24,547	29,752	24,096	35,737
20	Хүн хөлслөн ажиллуулдаг өрхийн үйл ажиллагаа	2,294	1,226	3,275	3,292	2,635	1,271
21	Олон улсын байгууллага, суурин төлөөлөгчийн үйл ажиллагаа	1,505	2,256	2,014	2,641	-	1,483
Бүгд		1,238,333	1,253,023	1,146,161	1,162,912	1,127,111	1,164,881

¹ www.1212.mn

Хүснэгт 3: Ажиллах хүчнээс гадуурх хүн ам

№	Ажилгүй байгаа шалтгаан	2021 оны 4 улирал			2022 оны 2 улирал		
		Нийт	Эрэгтэй	Эмэгтэй	Нийт	Эрэгтэй	Эмэгтэй
	Дүн	878156	336655	541502	865365	325928	539437
1	Хөдөлмөрийн нас хүрээгүй	783	0	783	4,695	2391	2304
2	Суралцдаг	232717	108642	124075	231856	111986	119870
3	Тэтгэвэрт гарсан	344453	125729	218724	328415	113816	214599
4	Өвчтэй	24201	15329	8872	42601	21033	21568
5	Хөгжлийн бэрхшээлтэй	46011	23562	22449	36179	19973	16206
6	Жирэмсэн/хүүхэд асарсан	111662	4466	107197	109429	2876	106553
7	Бусдыг асарсан	20710	5166	15544	19407	6348	13059
8	Тухайн жилд цэргээс халагдсан	354	354	0	474	474	0
9	Тухайн жилд сургууль төгссөн	2567	812	1756	3938	1215	2723
10	Шилжин суурьшсан	0	0	0	328	0	328
11	Аав, ээж, гэр бүл, үр хүүхдээ дагаад	2992	609	2383	2885	616	2269
12	Хүүхдээ сургуульд сургахаар	6446	774	5672	12480	955	11525
13	Гадаадад амьдарч байгаад ирсэн	655	0	655	1505	1112	392
14	Засан хүмүүжүүлэх газраас суллагдсан	0	0	0	0	0	0
15	Байгууллага татан буугдсан	3908	3418	490	328	0	328
16	Цомхотголд орсон	2593	1892	700	359	216	143
17	Улирлын чанартай ажил хийдэг болохоор	9786	8930	857	7490	5834	1656
18	Мэргэжил, дадлага туршлага байхгүй	5738	3438	2299	7745	5357	2388
19	Мэргэжилд тохирох ажил олдохгүй	4071	387	3684	2981	1487	1494
20	Ажил хайгаад олдохгүй байгаа	11447	7078	4368	7361	3922	3439
21	Байгалийн гамшиг, аюулт үзэгдэлд өртөж малгүй болсон (ган, зуд, үе)	0	0	0	0	0	0
22	Ажиллах сонирхолгүй байсан	2337	653	1684	4314	2926	1388
23	Цалин бага учраас	1550	426	1125	1477	564	914
24	Малчин	13401	7483	5918	19530	11630	7899
25	Цар тахлын улмаас	14095	7415	6680	7113	3627	3486
26	Хэт их хүнд суртал						
27	Бусад	15679	10092	5587	12474	7569	4906

II. АЖИЛ ХАЙГЧ БОЛОН БҮРТГЭЛТЭЙ АЖИЛГҮЙ ИРГЭН

Ажил хайгч: 2022 оны 09 сарын байдлаар аймаг, дүүргүүдийн Хөдөлмөр, халамжийн үйлчилгээний газар, хэлтсүүдэд ажил идэвхтэй хайж буй ажил хайгч иргэдийн тоо **19832** болж өмнөх сараас **1554** хүнээр буюу **7,2** пунктээр буурсан ба өмнөх оны мөн үеэс **1972** хүнээр буюу **9,1** пунктээр буурсан байна.

Бүртгэлтэй ажилгүй иргэд: 2022 оны 09 сарын байдлаар аймаг, дүүргүүдийн Хөдөлмөр, халамжийн үйлчилгээний газар, хэлтсүүдэд бүртгэлтэй ажилгүй иргэдийн тоо **13545** болж өмнөх сараас 712 хүнээр буюу 4,9 пунктээр буурсан ба өмнөх оны мөн үетэй харьцуулан авч үзвэл: өмнөх оны мөн үеэс 1508 хүнээр буюу 10,1 пунктээр буурсан байна.

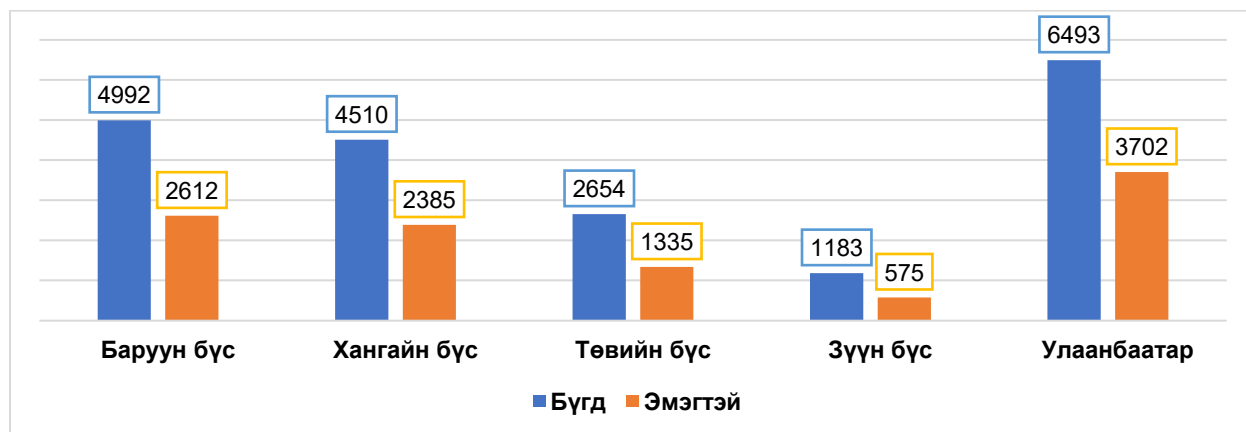
Хүснэгт 4: Ажил хайгч болон бүртгэлтэй ажилгүй иргэдийг байршилаар харуулвал

№	Аймаг, бүсээр	Ажил хайгч	Үүнээс эмэгтэй	Бүртгэлтэй ажилгүй иргэн	Үүнээс эмэгтэй
Баруун бүс		4992	2612	3263	1700
1	Баян-Өлгий	497	926	480	481
2	Говь-Алтай	499	716	366	313
3	Завхан	220	315	166	228
4	Увс	610	854	450	470
5	Ховд	786	452	238	195
Хангайн бүс		4510	2385	3194	1747
6	Архангай	253	284	132	304
7	Баянхонгор	507	846	478	565
8	Булган	174	198	104	80
9	Орхон	922	1130	627	390
10	Өвөрхангай	164	194	115	249
11	Хөвсгөл	365	542	291	252
Төвийн бүс		2654	1335	1595	824
12	Говьсүмбэр	36	50	22	33
13	Дархан-Уул	272	331	158	167
14	Дорноговь	109	133	72	86
15	Дундговь	142	152	93	113
16	Өмнөговь	163	136	70	73
17	Сэлэнгэ	294	469	229	211
18	Төв	319	324	180	196

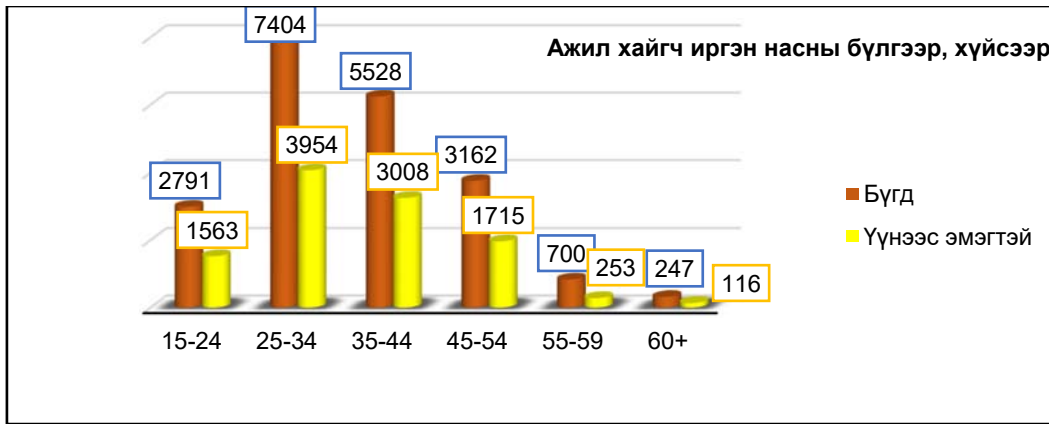
	Зүүн бүс	1183	575	940	456
19	Дорнод	173	294	128	479
20	Сүхбаатар	183	352	153	140
21	Хэнтий	219	294	175	151
	Улаанбаатар	6493	3702	4553	2662
22	Хан-Уул	480	693	392	439
23	Багануур	114	166	100	57
24	Баянзүрх	466	669	390	510
25	Налайх	74	102	56	51
26	Баянгол	810	1211	701	587
27	Сүхбаатар	310	440	263	316
28	Чингэлтэй	461	592	354	287
29	Багахангай	137	141	71	44
30	Сонгинохайрхан	850	539	335	249
	УЛСЫН ДҮН	19832	10609	13545	7389

Нийт ажил хайгч иргэдийн 4992 буюу 25,2 хувь нь Баруун бүсэд, 4510 буюу 22,7 хувь нь Хангайн бүсэд, 2654 буюу 13,4 хувь нь Төвийн бүсэд, 1183 буюу 6,0 хувь нь Зүүн бүсэд, 6493 буюу 32,7 хувь нь Улаанбаатарт байна.

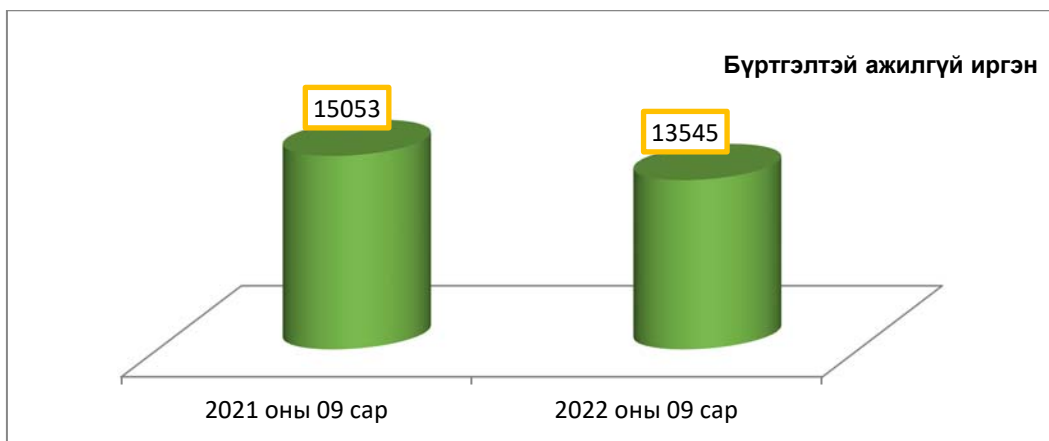
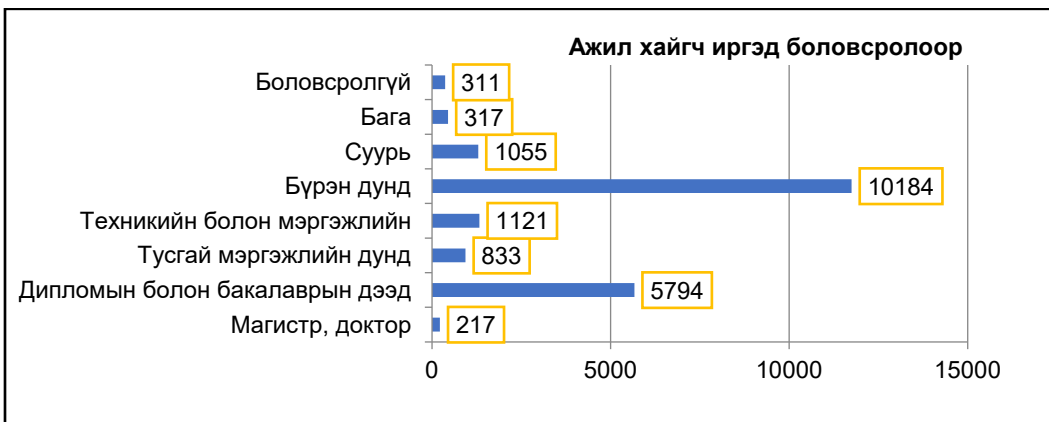
Ажил хайгч иргэд: бүсээр, хүйсээр



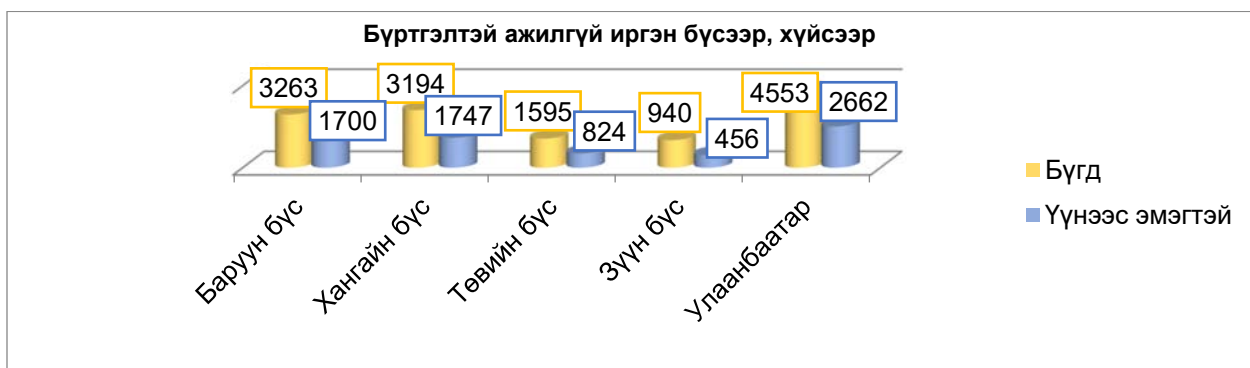
Ажил хайгч иргэдийг насны бүлгээр авч үзвэл 14.1 хувь буюу 2791 нь 15-24 насны, 37.3 хувь буюу 7404 нь 25-34 насны, 279 хувь буюу 5528 нь 35-44 насны, 15,9 хувь буюу 3162 нь 45-54 насны, 3,5 хувь буюу 700 нь 55-59 насны, 1,2 хувь буюу 247 нь 60-аас дээш насныхан эзэлж байна.



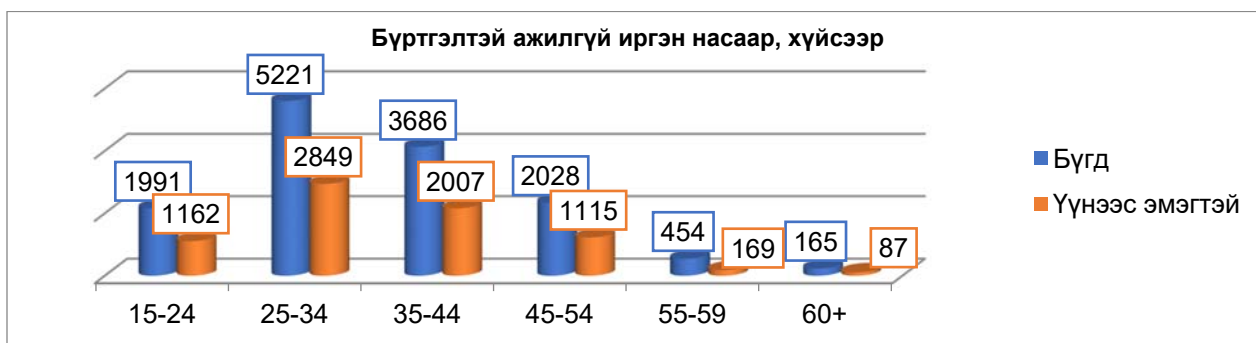
Ажил хайгч иргэд: боловсролоор: Нийт ажил хайгч иргэдийн 217 буюу 1,1 хувь нь магистр, доктор, 5794 буюу 29,2 хувь нь дипломын болон бакалаврын, 833 буюу 4,2 хувь нь тусгай мэргэжлийн дунд, 1121 буюу 5,7 хувь нь техникийн болон мэргэжлийн, 10184 буюу 51,4 хувь нь бүрэн дунд, 1055 буюу 5,3 хувь нь суурь, 317 буюу 1,6 хувь нь бага, 311 буюу 1,6 хувь нь боловсролгүй иргэд эзэлж байна.



Нийт бүртгэлтэй ажилгүй иргэдийн 3263 буюу 24,1 хувь нь Баруун бүсэд, 3194 буюу 23,6 хувь нь Хангайн бүсэд, 1595 буюу 11,8 хувь нь Төвийн бүсэд, 940 буюу 6,9 хувь нь Зүүн бүсэд, 4553 буюу 33,6 хувь нь Улаанбаатарт байна.

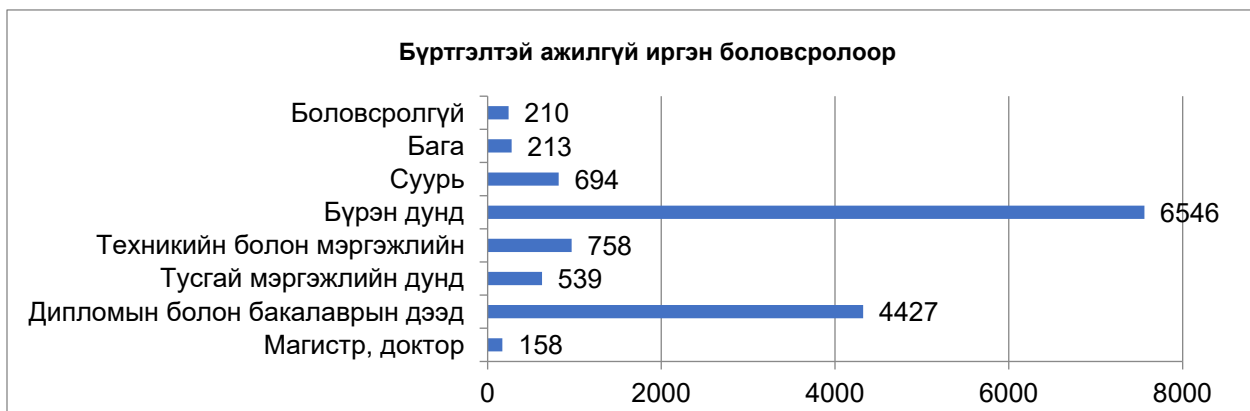


Бүртгэлтэй ажилгүй иргэдийг насны бүлгээр авч үзвэл 14.7 хувь буюу 1991 нь 15-24 насны, 38.5 хувь буюу 5221 нь 25-34 насны, 27.2 хувь буюу 3686 нь 35-44 насны, 15.0 хувь буюу 2028 нь 45-54 насны 3.4 хувь буюу 454 нь 55-59 насны, 1.2 хувь буюу 165 нь 60-аас дээш насныхан эзэлж байна.



Бүртгэлтэй ажилгүй иргэд: боловсролоор: Нийт бүртгэлтэй ажилгүй иргэдийн 158 буюу 1,2 хувь нь магистр, доктор, 4427 буюу 32.7 хувь нь дипломын болон бакалаврын, 539 буюу 4,0 хувь нь тусгай мэргэжлийн дунд, 758 буюу 5,6 хувь нь техникийн болон мэргэжлийн, 6546 буюу 48,3 хувь нь бүрэн дунд, 694 буюу 5,1 хувь нь суурь, 213 буюу 1,6 хувь нь бага, 210 буюу 1,6 хувь нь боловсролгүй иргэд эзэлж байна.

Нийт бүртгэлтэй ажилгүй иргэдийн 7381 буюу 45,5 хувийг эмэгтэйчүүд эзэлж байна.



III. ХӨДӨЛМӨР ЭРХЛЭЛТИЙН НИЙТЛЭГ ҮЙЛЧИЛГЭЭ

Ажил мэргэжлийн чиг баримжаа олгох үйлчилгээ:

Ажил, мэргэжлийн чиг баримжаа олгох, зөвлөгөө өгөх, мэдээллээр хангах үйлчилгээ үзүүлсэн байдлыг 2022 оны 09 сарын байдлаар авч үзвэл:

➤ Зорилтот бүлгээр ганцаарчилсан хэлбэрээр зөвлөгөө, мэдээлэл авсан 17498 нийт иргэн, үүнээс эмэгтэй 10124 байна.

➤ Зорилтот бүлгээр бүлгийн сургалт, зөвлөгөөний хэлбэрээр ажил, үйлчилгээнд хамрагдсан 23847 иргэн, үүнээс эмэгтэй 12076 байна.

➤ Дээрх үйлчилгээнд хамрагдаж үйлчилгээ авсан байгууллагын тоо 357, үйлчилгээ авсан нийт иргэд 41345 үүнээс эмэгтэй 22200 байна.

Хүснэгт 5: Ажил, мэргэжлийн чиг баримжаа олгох, мэдээллээр хангах үйлчилгээний ганцаарчилсан зөвлөгөө авсан байдлыг байршилаар харуулвал:

	Аймаг, дүүрэг, байгууллагаар	Ганцаарчилсан зөвлөгөө авсан хүний тоо	Үүнээс эмэгтэй	Бүлгийн зөвлөгөө авсан хүний тоо	Үүнээс эмэгтэй
Баруун бүс		2352	1309	3293	1670
1	Баян-Өлгий	772	359	1817	864
2	Говь-Алтай	413	257	22	12
3	Завхан	175	102	145	76
4	Увс	553	320	1027	584
5	Ховд	439	271	282	134
Хангайн бүс		2056	1267	3234	1787
6	Архангай	203	126	53	11
7	Баянхонгор	188	109	105	49
8	Булган	244	151	44	14
9	Орхон	341	195	826	442
10	Хөвсгөл	439	318	1278	726
11	Өвөрхангай	641	368	928	545
Төвийн бүс		2652	1427	6107	3257
12	Говьсүмбэр	151	90	414	215
13	Дархан-Уул	466	203	3154	1738
14	Дорноговь	380	216	712	367
15	Дундговь	394	232	293	167
16	Сэлэнгэ	413	231	1151	579
17	Төв	334	202	216	111
18	Өмнөговь	514	253	167	80

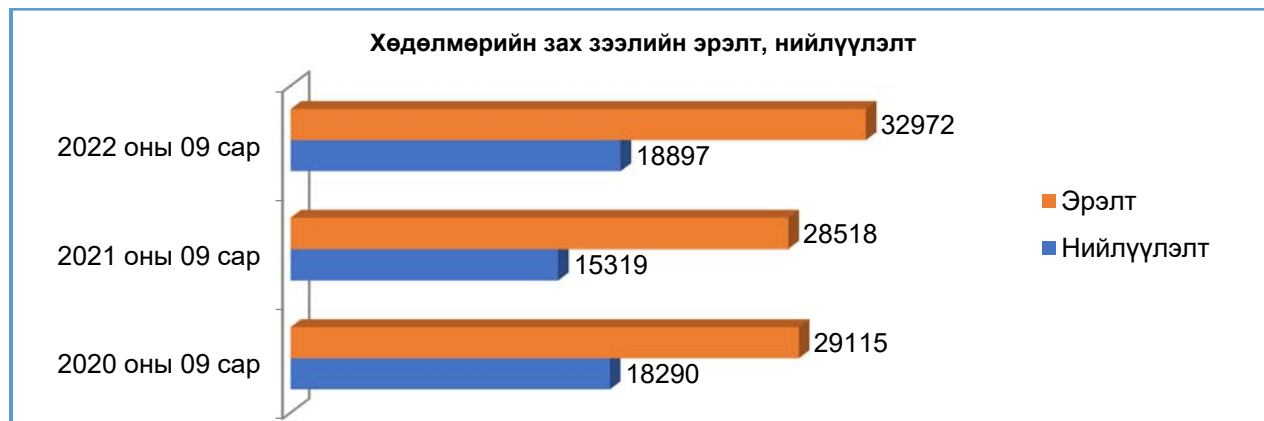
Зүүн бүс		1333	721	1439	858
19	Дорнод	353	151	46	17
20	Сүхбаатар	173	95	620	361
21	Хэнтий	809	475	773	480
Улаанбаатар		9105	5400	9774	4504
22	Багануур	187	99		
23	Багахангай	77	44		
24	Баянгол	1350	806		
25	Баянзүрх	1986	1194		
26	Налайх	475	291		
27	Сонгинохайрхан	2427	1440		
28	Сүхбаатар	937	547		
29	Хан-Уул	760	409		
30	Чингэлтэй	904	570		
31	УЛСЫН ДҮН	17498	10124	23847	12076

Ажлын байрны захиалга: Хөдөлмөр эрхлэлтийн байгууллагуудын үйл ажиллагааны хүрээнд хөдөлмөрийн зах зээлийн эрэлтийг ажил олгогчдоос ирүүлж буй ажлын сул байрны захиалгаар, нийлүүлэлтийг ажиллахад бэлэн ажил идэвхтэй хайж буй бүртгэлтэй ажилгүй иргэдээр тооцож байгаа ба ажлын байрны хомсдолоос шалтгаалан эрэлт, нийлүүлэлтийн харьцаа харилцан адилгүй байна.

Ажил олгогчдоос ирүүлсэн ажлын байрны захиалгын ашиглалт аймаг, нийслэлд ялгаатай байна. Тухайлбал аймгийн дунджаар 78.2 хувьтай байхад нийслэлд 40.7 хувьтай байна. Улсын хэмжээнд ажлын байрны ашиглалт 60.1 хувьтай байна.

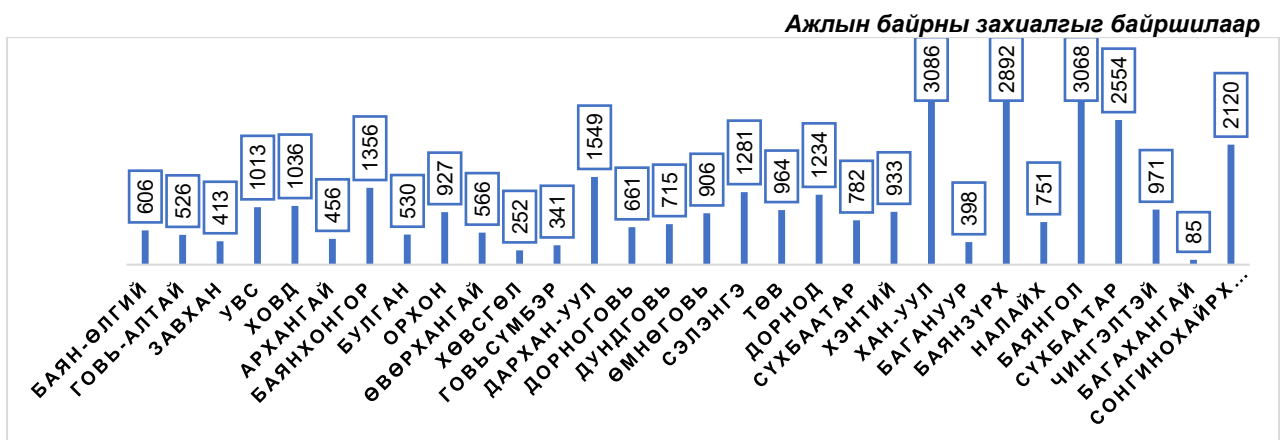
Хөдөлмөрийн зах зээлийн эрэлтийг ажил олгогчдоос ирүүлж буй ажлын байрны захиалгаар, нийлүүлэлтийг ажил идэвхтэй хайж буй бүртгэлтэй иргэдээр тооцов.

Хөдөлмөрийн зах зээлийн эрэлт, нийлүүлэлтийг сүүлийн 3 жилээр харуулвал:





2022 оны 09 дүгээр сард ажил олгогчдоос нийт 32972 ажлын байрны захиалга ирүүлсэн байна. Өнгөрсөн оны мөн үетэй харьцуулахад тайлант хугацаанд ажил олгогчдоос ирүүлсэн ажлын байрны захиалга 316 буюу **0,8** хувиар буурсан байна.



Хүснэгт 6: Ажлын байрны захиалгыг эдийн засгийн үйл ажиллагааны салбараар

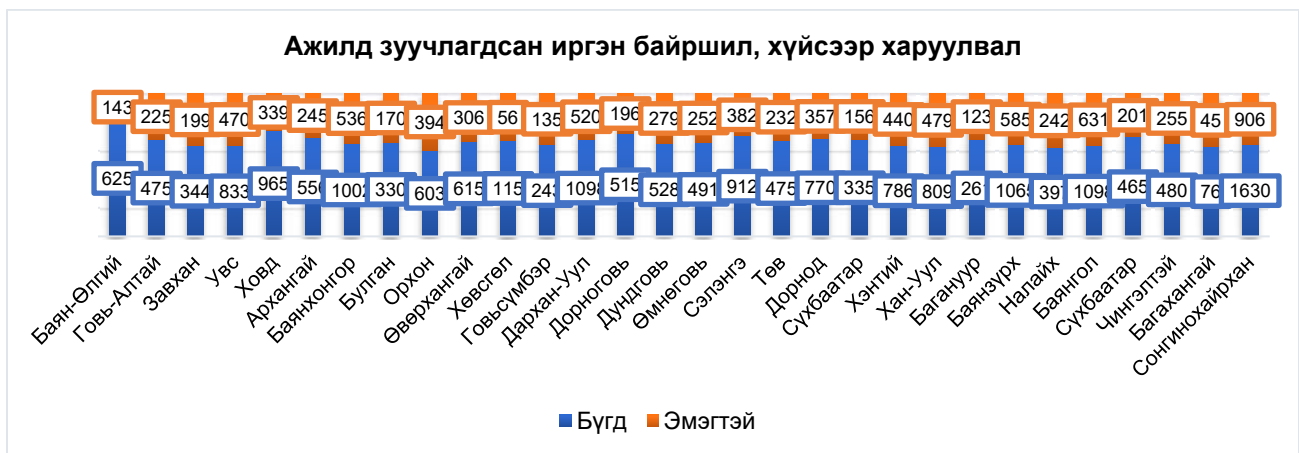
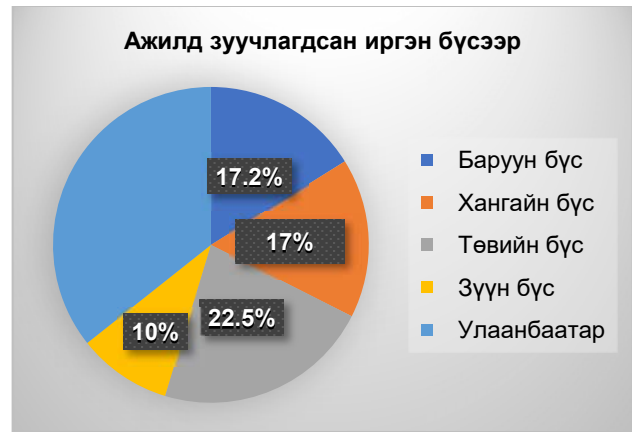
№	Эдийн засгийн үйл ажиллагааны салбарын ангилал	Ажил олгогчдоос ирүүлсэн ажлын байрны захиалгын тоо	Эзлэх хувь %/
1	Хөдөө аж ахуй, загас барилт, ан агнуур	3175	9.6
2	Уул уурхай олборлолт	3818	11.6
3	Боловсруулах үйлдвэр	1688	5.1
4	Цахилгаан, хий, уур агааржуулалт	182	0.6
5	Усны хангамж бохир ус зайлуулах систем хог хаягдал	340	1
6	Барилга	2826	8.6
7	Бөөний ба жижиглэнгийн худалдаа үйлчилгээ	1267	3.8
8	Тээвэр ба агуулахын үйл ажиллагаа	329	1
9	Зочид буудал, зоогийн газар	484	1.5
10	Мэдээлэл холбоо	375	1.1

11	Санхүүгийн болон даатгалын үйл ажиллагаа	316	1
12	Үл хөдлөх хөрөнгийн үйл ажиллагаа	55	0.2
13	Мэргэжлийн шинжлэх ухаан болон техникийн үйл ажиллагаа	100	0.3
14	Удирдлагын болон дэмжлэг үзүүлэх үйл ажиллагаа	1747	5.3
15	Төрийн удирдлага болон батлан хамгаалах үйл ажиллагаа	1321	4
16	Боловсрол	2256	6.8
17	Эрүүл мэнд, нийгмийн халамж	995	3
18	Урлаг үзвэр тоглоом наадам	307	0.9
19	Үйлчилгээний бусад үйл ажиллагаа	11154	33.8
20	Хүн хөлслөн ажиллуулдаг, өрхийн аж ахуй	173	0.5
21	Олон улсын байгууллага суурин төлөөлөгчийн үйл ажиллагаа	64	0.2
ДҮН		32972	100

Хүснэгт 7: Ажлын байрны захиалгыг ажил мэргэжлийн ангиллаар

№	Ажил мэргэжлийн ангилал	Ажил олгогчдоос ирүүлсэн ажлын байрны захиалгын тоо	Эзлэх хувь /%/
1	Менежер	2282	6.9
2	Мэргэжилтэн	5873	17.8
3	Техникч болон туслах /дэд мэргэжилтэн/	3021	9.2
4	Контор үйлчилгээний ажилтан	1959	5.9
5	Худалдаа үйлчилгээний ажилтан	3845	11.7
6	ХАА, загас ан агнуурын ажилтан	2650	8
7	Үйлдвэрлэл, барилга, гар урлал, холбогдох ажил, үйлчилгээний ажилтан	5220	15.8
8	Суурин төхөөрөг, машин механизмын операторч, угсрагч	2275	6.9
9	Энгийн ажил, мэргэжил	5513	16.7
10	Зэвсэгт хүчний ажил, мэргэжил	334	1
ДҮН		32972	100

Ажилд зуучлах үйлчилгээ: 2022 оны 09 дүгээр сарын байдлаар ажил олгогчдоос нийт **32972** ажлын байрны захиалга ирүүлсэнээс **18897** иргэнийг эдгээр ажлын байранд ажилд зуучлан оруулсан байна. Энэ нь ажлын байрны ашиглалт 57.3 хувьтай байгаа бөгөөд өнгөрсөн оны мөн үетэй харьцуулахад ажилд зуучлан оруулсан хүний тоо 1261 хүнээр буюу 6.6 пунктээр өссөн үзүүлэлттэй байна.

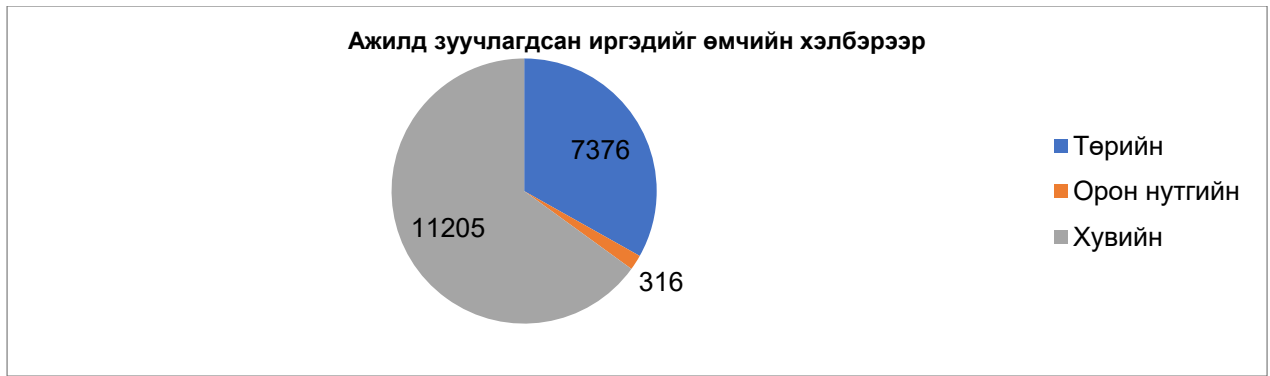


Нийт ажилд зуучлагдан орсон иргэдийг ажил мэргэжлийн ангиллаар авч үзвэл:

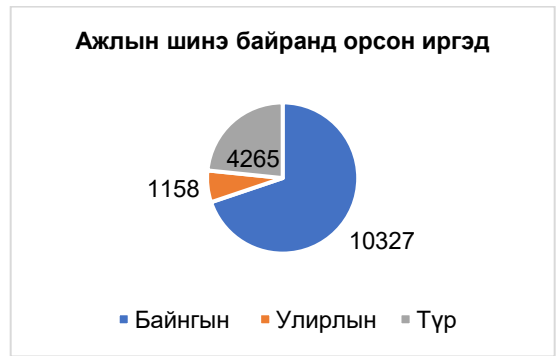


Ажилд зуучлагдан орсон иргэдийг насны бүлгээр авч үзвэл:

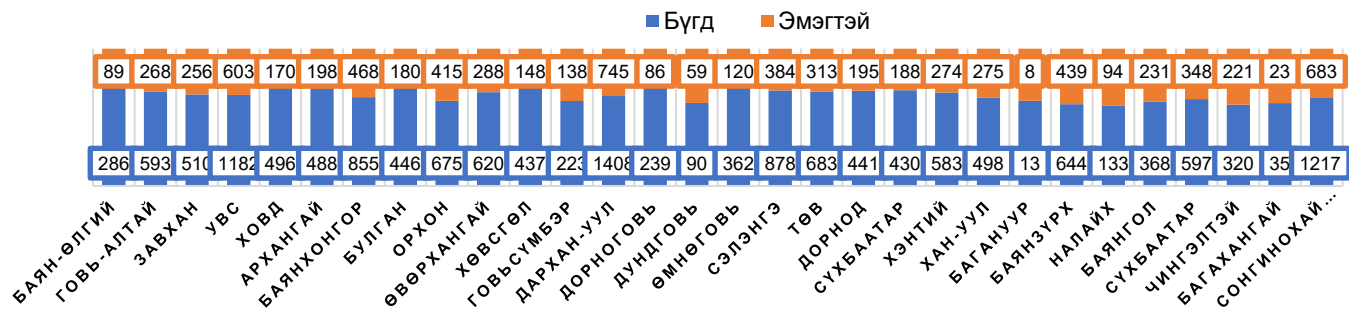




Ажлын шинэ байр: Улсын хэмжээнд 2022 оны 09 сард нийт **15750** ажлын шинэ байр бий болсон байна. Тайлант хугацаанд нийт **15750** ажлын шинэ байрыг бүртгэж тухайн ажлын байранд ажилд орсон иргэдийн мэдээллээр баталгаажуулсан байна. Ажлын шинэ байранд ажилд орсон иргэдийг өмнөх оны мөн үетэй харьцуулан авч үзвэл **1409** хүнээр буюу **8.9** хувиар буурсан үзүүлэлттэй байна.



Шинэ ажлын байранд орсон иргэдийг байршил, хүйсээр харуулвал



Нийт шинэ ажлын байрнаас, байнгын шинэ ажлын байр 10327 буюу 67,8 хувь, улирлын шинэ ажлын байр 1158 буюу 6.6 хувь, түр шинэ ажлын байр 4265 буюу 25.4 хувийг тус тус эзэлж байна .

IV. ХӨДӨЛМӨР ЭРХЛЭЛТИЙГ ДЭМЖИХ ТӨСӨЛ ХӨТӨЛБӨРҮҮД

Хөдөлмөр эрхлэлтийн үндэсний зөвлөлийн 2022 оны 2 дугаар сарын 11-ний өдрийн 01 тогтоолоор зорилтот бүлгийн иргэдийн хөдөлмөр эрхлэлтийг дэмжих, байнгын болон түр ажлын байраар хангах зорилго бүхий “Хөдөлмөрт бэлтгэх

хөтөлбөр”, “Аж ахуй эрхлэгчдийг дэмжих хөтөлбөр”, “Залуучуудын хөдөлмөр эрхлэлтийг дэмжих хөтөлбөр”, “Ахмадын хөдөлмөр эрхлэлтийг дэмжих хөтөлбөр”, “Хөгжлийн бэрхшээлтэй иргэний ажлын байрыг дэмжих хөтөлбөр”, “Ногоон ажлын байр хөтөлбөр”, “Эмэгтэйчүүдийн хөдөлмөр эрхлэлтийг дэмжих хөтөлбөр”-үүдийг 2022-2023 онд хэрэгжүүлэх юм.

Дээрх төсөл хөтөлбөрүүдийг хэрэгжүүлэхэд Хөдөлмөр эрхлэлтийг дэмжих сангаас нийт 59.7 тэрбум төгрөгийг зарцуулахаар төсөвлөсөн бөгөөд 2022 оны 09 дүгээр сарын байдлаар 43637 хүн хамрагдсанаас 24408 буюу 55.9% нь эмэгтэйчүүд эзэлж байна. Нийт хөтөлбөр арга хэмжээнд 31.9 тэрбум төгрөгийг зарцуулж 23500 ажлын байр бий болсноос 4851 байнгын, 14525 түр, 4124 цагийн ажлын байрыг бий болгосон.

Хүснэгт:8 Хөдөлмөр эрхлэлтийг дэмжих хөтөлбөрүүд 2022-2023

Хөтөлбөрийн нэр	Хамрагдсан хүн	/Үүнээс эмэгтэй/	Зарцуулсан хөрөнгө /мян. төг/	Бий болсон ажлын байрны тоо	Үүнээс:		
					Байнгын	Түр	Цагийн
<i>Хөдөлмөрт бэлтгэх хөтөлбөр</i>	9156	5841	487,183.1	732	732		
<i>Аж ахуй эрхлэлтийг дэмжих хөтөлбөр</i>	7963	4672	15,955,801.9	3354	1929	1425	
<i>Залуучуудын хөдөлмөр эрхлэлтийг дэмжих хөтөлбөр</i>	8199	3274	604,838.9	4330	42	164	4124
<i>Хөгжлийн бэрхшээлтэй иргэдийн хөдөлмөр эрхлэлтийг дэмжих хөтөлбөр</i>	2781	1271	6,597,761.3	1025	1025		
<i>Ахмадын хөдөлмөр эрхлэлтийг дэмжих хөтөлбөр</i>	1385	895	4,158,106.3	1361	1027	334	
<i>Ногоон ажлын байр хөтөлбөр</i>	12667	6969	3,937,722.8	12067		12067	
<i>Эмэгтэйчүүдийн хөдөлмөр эрхлэлтийг дэмжих хөтөлбөр</i>	1486	1486	165,363.3	631	96	535	
Нийт дүн	43637	24408	31,906,777.8	23500	4851	14525	4124

V. ХӨДӨЛМӨРИЙН ХУВИЙН БИРЖИЙН ТАЙЛАН

Хөдөлмөрийн биржийн сарын мэдээ тайланг шалгаж, санхүүжилт олгох үйл ажиллагааг зохион байгуулсан бөгөөд хөдөлмөрийн хувийн биржээр дамжуулан үзүүлсэн хөдөлмөр эрхлэлтийн нийтлэг үйлчилгээг 2022 оны 08 дугаар сарын байдлаар өссөн дүнгээр авч үзвэл:

- Ажил, мэргэжлийн чиг баримжаа олгох ганцаарчилсан зөвлөгөө өгсөн: 56700
- Бүлгийн зөвлөгөө өгсөн: 409 бүлэг
- Ажилд зуучилсан хүний тоо: 822
- 3 сар тогтвортой ажилласан иргэн: 280
- 6 сар тогтвортой ажилласан иргэн: 207
- 12 сар тогтвортой ажилласан иргэн- 135

Нийт олгосон санхүүжилт: **226,743,000** төгрөг зарцуулсан байна.

--oOo--