

## I. ХӨДӨЛМӨРИЙН ЗАХ ЗЭЭЛИЙН ҮНДСЭН ҮЗҮҮЛЭЛТ

Үндэсний статистикийн хорооны 2022 оны I улирлын байдлаар Монгол Улсад 15 ба түүнээс дээш хөдөлмөрийн насны 2.125.6 мянган хүн байгаагийн 1.232.8 мянга нь ажиллах хүч, 892.8 мянга нь ажиллах хүчнээс гадуурх хүн ам байна.

Хүснэгт 1: Хөдөлмөрийн зах зээлийн үндсэн үзүүлэлт

Үзүүлэлт	2017	2018	2019	2020	2021	2022 I улирал
15 ба түүнээс дээш насны хүн ам /мян.хүн/	2,220.4	2,226.5	2,106.0	2,128.1	2,104.6	2,125.6
Ажиллах хүч /мян.хүн/	1,357.4	1,358.6	1,273.9	1,250.6	1,226.5	1,232.8
Ажиллагчид /мян.хүн/	1,238.4	1,253.0	1,146.1	1,162.9	1,127.2	1128.4
Ажилгүй иргэд /мян.хүн/	119	105.6	127.7	87.7	99.3	104.4
Ажиллах хүчнээс гадуурх хүн ам /мян.хүн/	863	867.9	832.1	877.5	878.1	892.8
Ажил хайгч иргэний тоо /мян.хүн/	37.1	36.2	37	30	28	24.1 /06 сар/
Бүртгэлтэй ажилгүй иргэд /мян.хүн/	25.5	25	20.7	18.1	18.6	16.3 /06 сар/
Ажиллах хүчний оролцооны түвшин /хувь/	61.1	61	60.5	58.8	58.3	58
Хөдөлмөр эрхлэлтийн түвшин /хувь/	55.8	56.3	54.4	54.6	53.6	53.1
Ажилгүйдлийн түвшин /хувь/	8.8	7.8	7.8	7	8.1	8.5
Ядуурлын түвшин /хувь/	-	28.4	-	27.8	-	-
Ажлын байрны захиалгын тоо	62,574	64,478	71124	58,022	51,034	24320 /6 сар/
Ажилд зуучлагдсан иргэний тоо	45,683	43,105	44059	33,006	29,929	13670 /6 сар/
Шинэ ажлын байранд орсон иргэний тоо	27,284	27,146	33,325	31,800	28,390	11242 /6 сар/
Гадаадад ажиллах хүч илгээх үйлчилгээ авсан иргэний тоо	36,574	58,078	92,517	30,498	49,449	27536 /6 сар/
Хөдөлмөр эрхлэх зөвшөөрлөөр ажиллаж буй гадаадын ажиллах хүч, мэргэжилтний тоо	4,703	4,502	4,601	5,058	4,039	5,500
БНСУ-д ажиллахаар хил нэвтэрсэн иргэдийн тоо	1,058	784	633	63	176	471 /6 сар/
Япон Улсад ажиллахаар хил нэвтэрсэн иргэдийн тоо	-	-	-	-	12	66 /6 сар/

Хүснэгт 2. Хөдөлмөр эрхлэлт, ажиллах хүчний үндсэн үзүүлэлтийн мэдээлэл<sup>1</sup>

№	Эдийн засгийн үйл ажиллагааны салбараар	2017	2018	2019	2020	2021	2022 I улирал
1	Хөдөө аж ахуй, ойн аж ахуй, загас барилт, ан агнуур	356,423	334,101	290,160	276,455	277,783	299,967
2	Уул уурхай, олборлолт	52,017	57,687	57,923	51,575	56,226	55,964
3	Боловсруулах үйлдвэрлэл	93,062	100,805	90,378	89,722	81,630	106,139
4	Цахилгаан, хий, уур, агааржуулалтын хангамж	17,458	16,307	19,348	14,380	16,775	21,153
5	Усан хангамж; бохир ус, хог, хаягдлын менежмент болон цэвэрлэх үйл ажиллагаа	4,864	6,869	10,786	8,314	5,894	7,149
6	Барилга	70,604	76,596	68,847	77,279	80,866	67,113
7	Бөөний болон жижиглэн худалдаа, машин, мотоциклийн засвар, үйлчилгээ	204,474	211,187	160,405	166,590	143,466	135,315
8	Тээвэр ба агуулахын үйл ажиллагаа	72,702	73,567	61,123	66,541	67,193	60,906
9	Зочид буудал, байр, сууц болон нийтийн хоолны үйлчилгээ	36,449	37,484	36,280	29,991	34,537	34,105
10	Мэдээлэл, холбоо	14,490	14,089	13,019	18,830	18,956	15,602
11	Санхүүгийн болон даатгалын үйл ажиллагаа	24,120	25,689	24,257	29,355	29,158	20,899
12	Үл хөдлөх хөрөнгийн үйл ажиллагаа	379	770	1,154	3,411	2,580	4,318
13	Мэргэжлийн шинжлэх ухаан болон техникийн үйл ажиллагаа	12,743	14,608	18,031	11,612	17,152	12,503
14	Захиргааны болон дэмжлэг үзүүлэх үйл ажиллагаа	20,832	18,185	20,163	18,050	12,960	14,768
15	Төрийн удирдлага ба батлан хамгаалах үйл ажиллагаа, албан журмын нийгмийн хамгаалал	82,236	76,197	85,965	83,369	90,422	75,975
16	Боловсрол	98,876	98,738	96,108	110,735	111,299	98,964
17	Хүний эрүүл мэнд ба нийгмийн үйл ажиллагаа	39,973	49,462	44,376	60,189	47,133	49,989
18	Урлаг, үзвэр, тоглоом, наадам	10,104	13,835	17,999	10,812	6,350	15,155
19	Үйлчилгээний бусад үйл ажиллагаа	22,728	23,364	24,547	29,752	24,096	28,796
20	Хүн хөлслөн ажиллуулдаг өрхийн үйл ажиллагаа	2,294	1,226	3,275	3,292	2,635	1,259
21	Олон улсын байгууллага, суурин төлөөлөгчийн үйл ажиллагаа	1,505	2,256	2,014	2,641	-	2,410
<b>Бүгд</b>		<b>1,238,333</b>	<b>1,253,023</b>	<b>1,146,161</b>	<b>1,162,912</b>	<b>1,127,111</b>	<b>1,128,448</b>

<sup>1</sup> www.1212.mn

**Хүснэгт 3: Ажиллах хүчнээс гадуурх хүн ам**

№	Ажилгүй байгаа шалтгаан	2021 оны 4 улирал			2022 оны 1 улирал		
		Нийт	Эрэгтэй	Эмэгтэй	Нийт	Эрэгтэй	Эмэгтэй
	<b>Дүн</b>	878156	336655	541502	892831	337546	555285
1	Хөдөлмөрийн нас хүрээгүй	783	0	783	3938	1563	2375
2	Суралцдаг	232717	108642	124075	246625	120006	126619
3	Тэтгэвэрт гарсан	344453	125729	218724	328152	113604	214548
4	Өвчтэй	24201	15329	8872	35700	18256	17445
5	Хөгжлийн бэрхшээлтэй	46011	23562	22449	45263	21692	23571
6	Жирэмсэн/хүүхэд асарсан	111662	4466	107197	108530	1258	107272
7	Бусдыг асарсан	20710	5166	15544	17858	3089	14769
8	Тухайн жилд цэргээс халагдсан	354	354	0	1911	1911	0
9	Тухайн жилд сургууль төгссөн	2567	812	1756	1967	1128	839
10	Шилжин суурьшсан	0	0	0	1129	801	328
11	Аав, ээж, гэр бүл, үр хүүхдээ дагаад	2992	609	2383	2482	952	1531
12	Хүүхдээ сургуульд сургахаар	6446	774	5672	8235	2005	6230
13	Гадаадад амьдарч байгаад ирсэн	655	0	655	3856	2092	1764
14	Засан хүмүүжүүлэх газраас суллагдсан	0	0	0	535	535	0
15	Байгууллага татан буугдсан	3908	3418	490	474	0	474
16	Цомхотголд орсон	2593	1892	700	525	525	0
17	Улирлын чанартай ажил хийдэг болохоор	9786	8930	857	8591	6078	2513
18	Мэргэжил, дадлага туршлага байхгүй	5738	3438	2299	13247	5838	7409
19	Мэргэжилд тохирох ажил олдохгүй	4071	387	3684	4210	1324	2886
20	Ажил хайгаад олдохгүй байгаа	11447	7078	4368	7939	4192	3748
21	Байгалийн гамшиг, аюулт үзэгдэлд өртөж малгүй болсон (ган, зуд, үе)	0	0	0	0	0	0
22	Ажиллах сонирхолгүй байсан	2337	653	1684	3002	1435	1567
23	Цалин бага учраас	1550	426	1125	1862	1014	848
24	Малчин	13401	7483	5918	26328	16024	10304
25	Цар тахлын улмаас	14095	7415	6680	5632	3139	2493
26	Хэт их хүнд суртал				884	564	320
27	Бусад	15679	10092	5587	13955	8522	5433

## II. АЖИЛ ХАЙГЧ БОЛОН БҮРТГЭЛТЭЙ АЖИЛГҮЙ ИРГЭН

**Ажил хайгч:** 2022 оны 06 сарын байдлаар аймаг, дүүргүүдийн Хөдөлмөр, халамжийн үйлчилгээний газар, хэлтсүүдэд ажил идэвхтэй хайж буй ажил хайгч иргэдийн тоо **24184** болж өмнөх сараас **370** хүнээр буюу **1,5** пунктээр буурсан ба өмнөх оны мөн үеэс **2507** хүнээр буюу **10,3** пунктээр буурсан байна.

**Бүртгэлтэй ажилгүй иргэд:** 2022 оны 06 сарын байдлаар аймаг, дүүргүүдийн Хөдөлмөр, халамжийн үйлчилгээний газар, хэлтсүүдэд бүртгэлтэй ажилгүй иргэдийн тоо **16282** болж өмнөх сараас 227 хүнээр буюу 1,3 пунктээр буурсан ба өмнөх оны мөн үетэй харьцуулан авч үзвэл: өмнөх оны мөн үеэс 1368 хүнээр буюу 7,7 пунктээр буурсан байна.

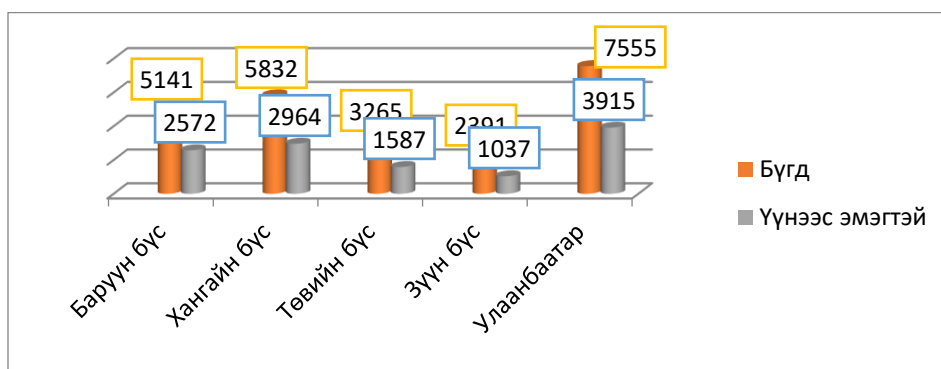
*Хүснэгт 4: Ажил хайгч болон бүртгэлтэй ажилгүй иргэдийг байршилаар харуулвал*

№	Аймаг, бүсээр	Ажил хайгч	Үүнээс эмэгтэй	Бүртгэлтэй ажилгүй иргэн	Үүнээс эмэгтэй
	<b>Баруун бүс</b>	5141	2572	3409	1699
1	Баян-Өлгий	1079	536	1020	509
2	Говь-Алтай	1056	495	775	364
3	Завхан	976	466	675	325
4	Увс	802	389	531	274
5	Ховд	1228	686	408	227
	<b>Хангайн бүс</b>	5832	2964	3865	2016
6	Архангай	1342	646	729	350
7	Баянхонгор	1150	626	1047	579
8	Булган	354	163	155	77
9	Орхон	1557	851	1090	594
10	Өвөрхангай	769	416	415	237
11	Хөвсгөл	660	262	429	179
	<b>Төвийн бүс</b>	3265	1587	1991	954
12	Говьсүмбэр	110	56	78	39
13	Дархан-Уул	627	327	351	173
14	Дорноговь	249	115	168	73
15	Дундговь	284	143	193	103
16	Өмнөговь	357	151	165	68
17	Сэлэнгэ	723	332	548	257
18	Төв	915	463	488	241

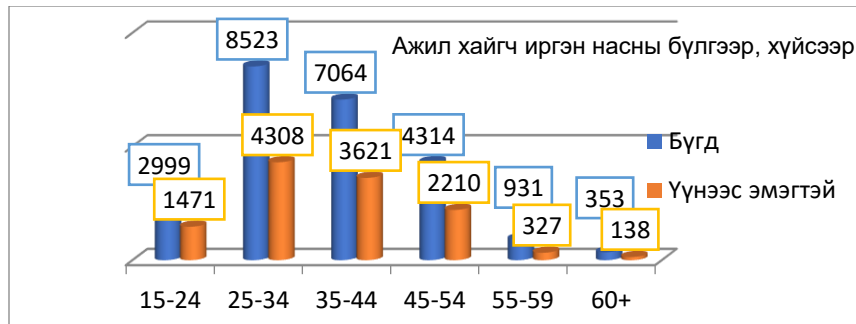
	<b>Зүүн бүс</b>	2391	1037	1833	802
19	Дорнод	1435	616	1067	466
20	Сүхбаатар	662	256	519	198
21	Хэнтий	294	165	247	138
	<b>Улаанбаатар</b>	7555	3915	5184	2739
22	Хан-Уул	1057	557	938	498
23	Багануур	103	48	83	42
24	Баянзүрх	1376	720	1145	593
25	Налайх	152	65	105	47
26	Баянгол	1132	622	960	524
27	Сүхбаатар	705	381	602	314
28	Чингэлтэй	964	509	720	384
29	Багахангай	280	132	145	76
30	Сонгинохайрхан	1786	881	486	261
	<b>УЛСЫН ДҮН</b>	<b>24184</b>	<b>12075</b>	<b>16282</b>	<b>8210</b>

Нийт ажил хайгч иргэдийн 5141 буюу 23,4 хувь нь Баруун бүсэд, 5832 буюу 24,1 хувь нь Хангайн бүсэд, 3265 буюу 13,5 хувь нь Төвийн бүсэд, 2391 буюу 9,9 хувь нь Зүүн бүсэд, 7555 буюу 31,2 хувь нь Улаанбаатарт байна.

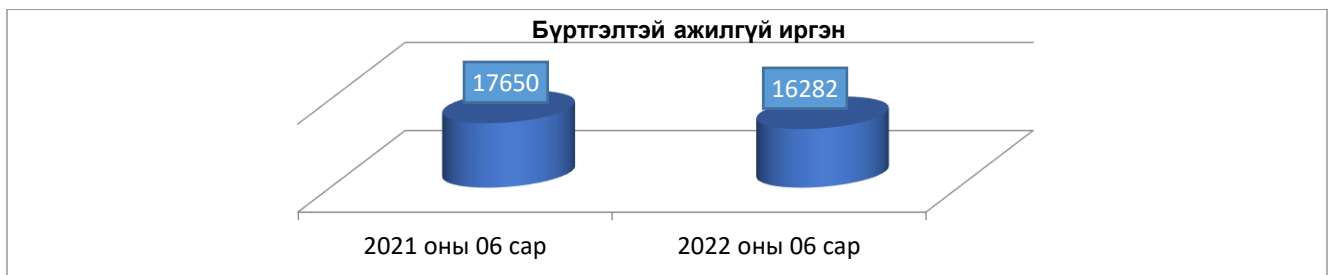
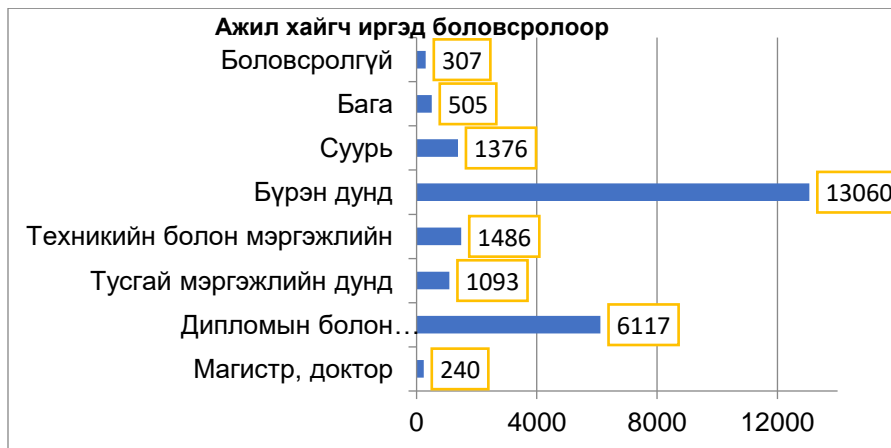
#### Ажил хайгч иргэд: насаар, хүйсээр



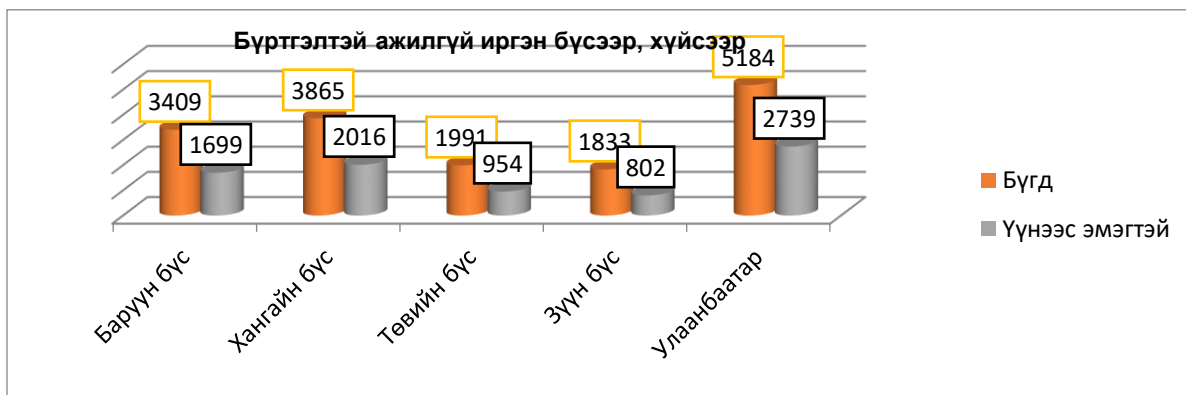
Ажил хайгч иргэдийг насны бүлгээр авч үзвэл 12,4 хувь буюу 2999 нь 15-24 насны, 35,2 хувь буюу 8523 нь 25-34 насны, 29,2 хувь буюу 7064 нь 35-44 насны, 17,8 хувь буюу 4314 нь 45-54 насны, 3,8 хувь буюу 931 нь 55-59 насны, 1,5 хувь буюу 353 нь 60-аас дээш насныхан эзэлж байна.



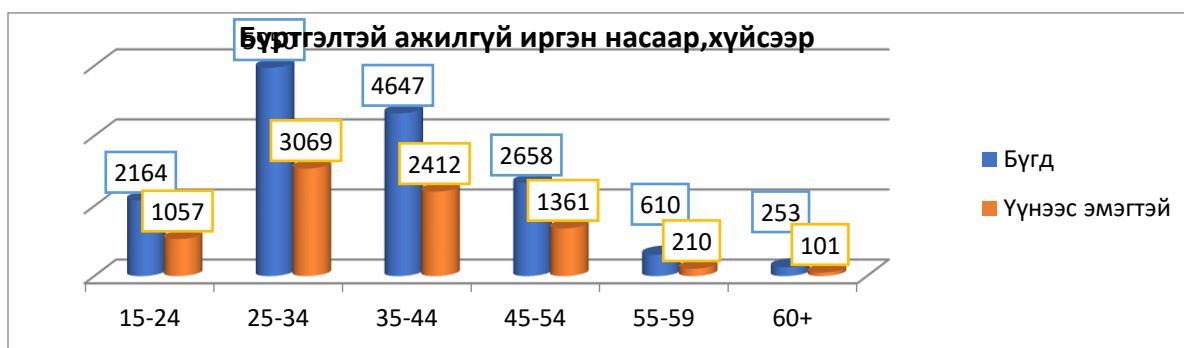
**Ажил хайгч иргэд: боловсролоор:** Нийт ажил хайгч иргэдийн 240 буюу 1,0 хувь нь магистр, доктор, 6117 буюу 25,3 хувь нь дипломын болон баклаврын, 1093 буюу 4,5 хувь нь тусгай мэргэжлийн дунд, 1486 буюу 6,1 хувь нь техникийн болон мэргэжлийн, 13060 буюу 54,0 хувь нь бүрэн дунд, 1376 буюу 5,7 хувь нь суурь, 505 буюу 2,1 хувь нь бага, 307 буюу 1,3 хувь нь боловсролгүй иргэд эзэлж байна.



Нийт бүртгэлтэй ажилгүй иргэдийн 3409 буюу 20,9 хувь нь Баруун бүсэд, 3865 буюу 23,7 хувь нь Хангайн бүсэд, 1991 буюу 12,2 хувь нь Төвийн бүсэд, 1833 буюу 11,3 хувь нь Зүүн бүсэд, 5184 буюу 31,8 хувь нь Улаанбаатарт байна.

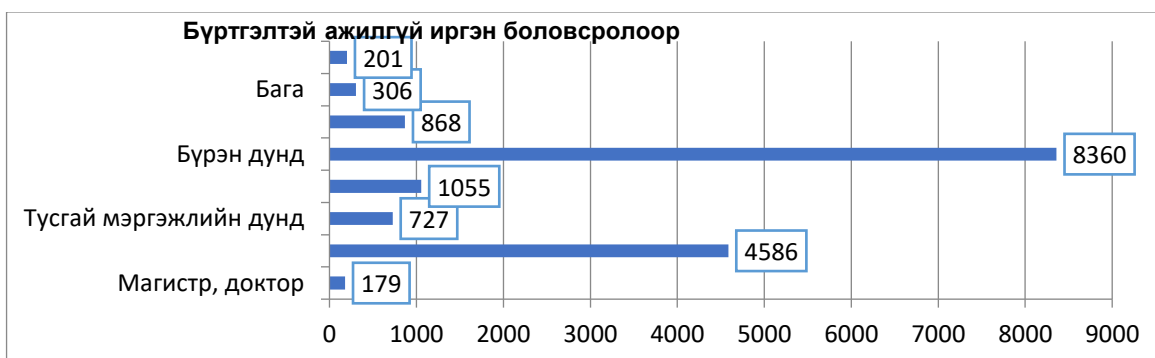


Бүртгэлтэй ажилгүй иргэдийг насны бүлгээр авч үзвэл 13,3 хувь буюу 2164 нь 15-24 насны, 36,5 хувь буюу 59650 нь 25-34 насны, 28,5 хувь буюу 4647 нь 35-44 насны, 16,3 хувь буюу 2658 нь 45-54 насны, 3,7 хувь буюу 610 нь 55-59 насны, 1,6 хувь буюу 253 нь 60-аас дээш насныхан эзэлж байна.



**Бүртгэлтэй ажилгүй иргэд: боловсролоор:** Нийт бүртгэлтэй ажилгүй иргэдийн 179 буюу 1,1 хувь нь магистр, доктор, 4586 буюу 28,2 хувь нь дипломын болон баклаврын, 727 буюу 4,5 хувь нь тусгай мэргэжлийн дунд, 1055 буюу 6,5 хувь нь техникийн болон мэргэжлийн, 8360 буюу 51,3 хувь нь бүрэн дунд, 868 буюу 5,3 хувь нь суурь, 306 буюу 1,9 хувь нь бага, 201 буюу 1,2 хувь нь боловсролгүй иргэд эзэлж байна.

*Нийт бүртгэлтэй ажилгүй иргэдийн 8202 буюу 50,3 хувийг эмэгтэйчүүд эзэлж байна.*



### III. ХӨДӨЛМӨР ЭРХЛЭЛТИЙН НИЙТЛЭГ ҮЙЛЧИЛГЭЭ

#### Ажил мэргэжлийн чиг баримжаа олгох үйлчилгээ:

Ажил, мэргэжлийн чиг баримжаа олгох, зөвлөгөө өгөх, мэдээллээр хангах үйлчилгээ үзүүлсэн байдлыг 2022 оны 06 сарын байдлаар авч үзвэл:

- Зорилтот бүлгээр ганцаарчилсан хэлбэрээр зөвлөгөө, мэдээлэл авсан 12526 нийт иргэн, үүнээс эмэгтэй 6905 байна.
- Зорилтот бүлгээр бүлгийн сургалт, зөвлөгөөний хэлбэрээр ажил, үйлчилгээнд хамрагдсан 17516 иргэн, үүнээс эмэгтэй 9146 байна.
- Дээрх үйлчилгээнд хамрагдаж үйлчилгээ авсан байгууллагын тоо 255, үйлчилгээ авсан нийт иргэд 30042 үүнээс эмэгтэй 16051 байна.

Хүснэгт 5: Ажил, мэргэжлийн чиг баримжаа олгох, мэдээллээр хангах үйлчилгээний ганцаарчилсан зөвлөгөө авсан байдлыг байршилаар харуулвал:

Аймаг, дүүрэг, байгууллагаар	Ганцаарчилсан зөвлөгөө авсан хүний тоо	Үүнээс эмэгтэй	Бүлгийн зөвлөгөө авсан хүний тоо	Үүнээс эмэгтэй
<b>Баруун бүс</b>	1873	991	3276	1670
1 Баян-Өлгий	725	320	1817	864
2 Говь-Алтай	349	211	21	12
3 Завхан	133	76	143	76
4 Увс	337	184	1022	586
5 Ховд	329	200	273	132
<b>Хангайн бүс</b>	1381	807	2064	1148
6 Архангай	140	79	38	9
7 Баянхонгор	145	87	87	48
8 Булган	164	104	21	9
9 Орхон	220	119	20	7
10 Хөвсгөл	220	148	973	532
11 Өвөрхангай	492	270	925	543
<b>Төвийн бүс</b>	1905	964	3874	2131
12 Говьсүмбэр	134	84	10	2



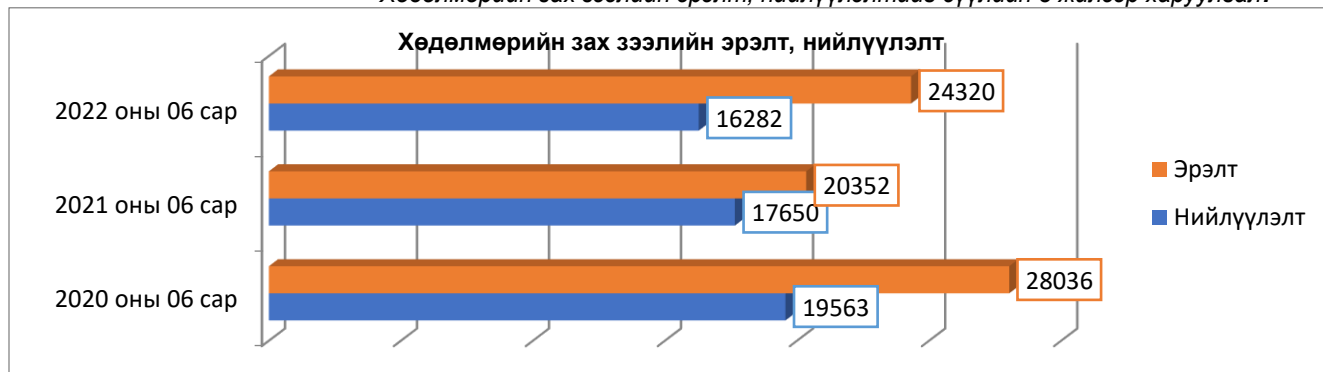
13	Дархан-Уул	353	131	2028	1146
14	Дорноговь	303	158	245	147
15	Дундговь	260	146	206	134
16	Сэлэнгэ	322	174	1038	512
17	Төв	179	96	189	110
18	Өмнөговь	354	175	158	80
	<b>Зүүн бүс</b>	1021	536	880	533
19	Дорнод	306	123	30	17
20	Сүхбаатар	135	79	617	361
21	Хэнтий	580	334	233	155
	<b>Улаанбаатар</b>	6346	3607	7422	3664
22	Багануур	125	66		
23	Багахангай	56	32		
24	Баянгол	979	582		
25	Баянзүрх	1352	769		
26	Налайх	387	247		
27	Сонгинохайрхан	1765	989		
28	Сүхбаатар	646	350		
29	Хан-Уул	461	238		
30	Чингэлтэй	575	334		
31	<b>УЛСЫН ДҮН</b>	<b>12526</b>	<b>6905</b>	<b>17516</b>	<b>9146</b>

**Ажлын байрны захиалга:** Хөдөлмөр эрхлэлтийн байгууллагуудын үйл ажиллагааны хүрээнд хөдөлмөрийн зах зээлийн эрэлтийг ажил олгогчдоос ирүүлж буй ажлын сул байрны захиалгаар, нийлүүлэлтийг ажиллахад бэлэн ажил идэвхтэй хайж буй бүртгэлтэй ажилгүй иргэдээр тооцож байгаа ба ажлын байрны хомсдолоос шалтгаалан эрэлт, нийлүүлэлтийн харьцаа харилцан адилгүй байна.

Ажил олгогчдоос ирүүлсэн ажлын байрны захиалгын ашиглалт аймаг нийслэлд ялгаатай байна. Тухайлбал аймгийн дунджаар 75.6 хувьтай байхад нийслэлд 38.7 хувьтай байна. Улсын хэмжээнд ажлын байрны ашиглалт 56,2 хувьтай байна.

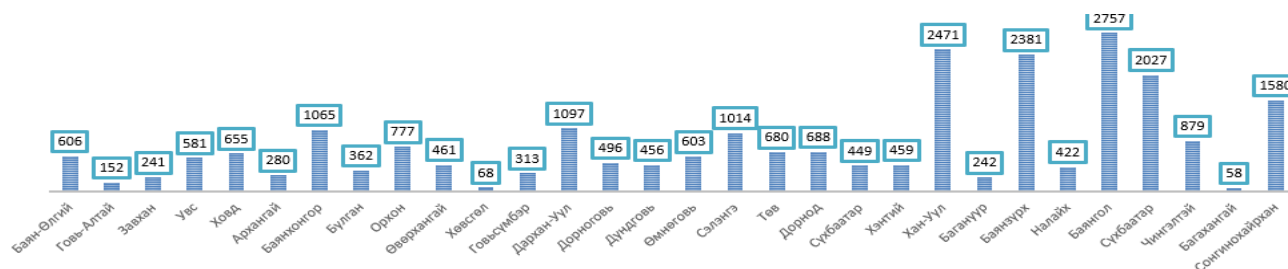
Хөдөлмөрийн зах зээлийн эрэлтийг ажил олгогчдоос ирүүлж буй ажлын байрны захиалгаар, нийлүүлэлтийг ажил идэвхтэй хайж буй бүртгэлтэй иргэдээр тооцов.

Хөдөлмөрийн зах зээлийн эрэлт, нийлүүлэлтийг сүүлийн 3 жилээр харуулвал:



2022 оны 06 сард ажил олгогчдоос нийт 24320 ажлын байрны захиалга ирүүлсэн байна. Өнгөрсөн оны мөн үетэй харьцуулахад тайлант хугацаанд ажил олгогчдоос ирүүлсэн ажлын байрны захиалга 3968 буюу **16,3** хувиар өссөн байна.

**Ажлын байрны захиалгыг байршилаар**



Хүснэгт 6: Ажлын байрны захиалгыг эдийн засгийн үйл ажиллагааны салбараар

№	Эдийн засгийн үйл ажиллагааны салбарын ангилал	Ажил олгогчдоос ирүүлсэн ажлын байрны захиалгын тоо	Эзлэх хувь /%/
1	Хөдөө аж ахуй, загас барилт, ан агнуур	1884	7.7
2	Уул уурхай олборлолт	3446	14.2
3	Боловсруулах үйлдвэр	1276	5.2
4	Цахилгаан, хий, уур агааржуулалт	140	0.6
5	Усны хангамж бохир ус зайлуулах систем хог хаягдал	228	0.9
6	Барилга	1985	8.2
7	Бөөний ба жижиглэнгийн худалдаа үйлчилгээ	954	3.9
8	Тээвэр ба агуулахын үйл ажиллагаа	194	0.8
9	Зочид буудал, зоогийн газар	425	1.7
10	Мэдээлэл холбоо	355	1.5
11	Санхүүгийн болон даатгалын үйл ажиллагаа	233	1.0
12	Үл хөдлөх хөрөнгийн үйл ажиллагаа	55	0.2
13	Мэргэжлийн шинжлэх ухаан болон техникийн үйл ажиллагаа	77	0.3
14	Удирдлагын болон дэмжлэг үзүүлэх үйл ажиллагаа	1050	4.3
15	Төрийн удирдлага болон батлан хамгаалах үйл ажиллагаа	828	3.4
16	Боловсрол	1332	5.5
17	Эрүүл мэнд, нийгмийн халамж	739	3.0
18	Урлаг үзвэр тоглоом наадам	224	0.9
19	Үйлчилгээний бусад үйл ажиллагаа	8684	35.7
20	Хүн хөлслөн ажиллуулдаг, өрхийн аж ахуй	157	0.6
21	Олон улсын байгууллага суурин төлөөлөгчийн үйл ажиллагаа	54	0.22
<b>ДҮН</b>		<b>24320</b>	<b>100</b>

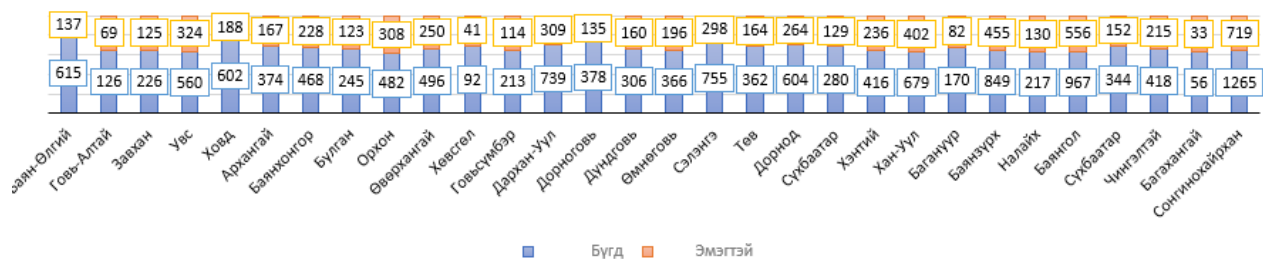
Хүснэгт 7: Ажлын байрны захиалгыг ажил мэргэжлийн ангиллаар

№	Ажил мэргэжлийн ангилал	Ажил олгогчдоос ирүүлсэн ажлын байрны захиалгын тоо	Эзлэх хувь /%/
1	Менежер	1711	7.0
2	Мэргэжилтэн	3723	15.3
3	Техникч болон туслах /дэд мэргэжилтэн/	2374	9.8
4	Контор үйлчилгээний ажилтан	1700	7.0
5	Худалдаа үйлчилгээний ажилтан	2908	12.0
6	ХАА, загас ан агнуурын ажилтан	1814	7.5
7	Үйлдвэрлэл, барилга, гар урлал, холбогдох ажил, үйлчилгээний ажилтан	4168	17.1
8	Суурин төхөөрөг, машин механизмын операторч, угсрагч	1826	7.5
9	Энгийн ажил, мэргэжил	3885	16.0
10	Зэвсэгт хүчний ажил, мэргэжил	211	0.9
ДҮН		24320	100

**Ажилд зуучлах үйлчилгээ:** 2022 оны 06 сарын байдлаар ажил олгогчдоос нийт **24320** ажлын байрны захиалга ирүүлсэнээс **13670** иргэнийг эдгээр ажлын байранд ажилд зуучлан оруулсан байна. Энэ нь ажлын байрны ашиглалт 56,2 хувьтай байгаа бөгөөд өнгөрсөн оны мөн үетэй харьцуулахад ажилд зуучлан оруулсан хүний тоо 2254 хүнээр буюу 16,4 пунктээр өссөн үзүүлэлттэй байна.



### Ажилд зуучлагдсан иргэн байршлаар



Нийт ажилд зуучлагдан орсон иргэдийг ажил мэргэжлийн ангиллаар авч үзвэл:



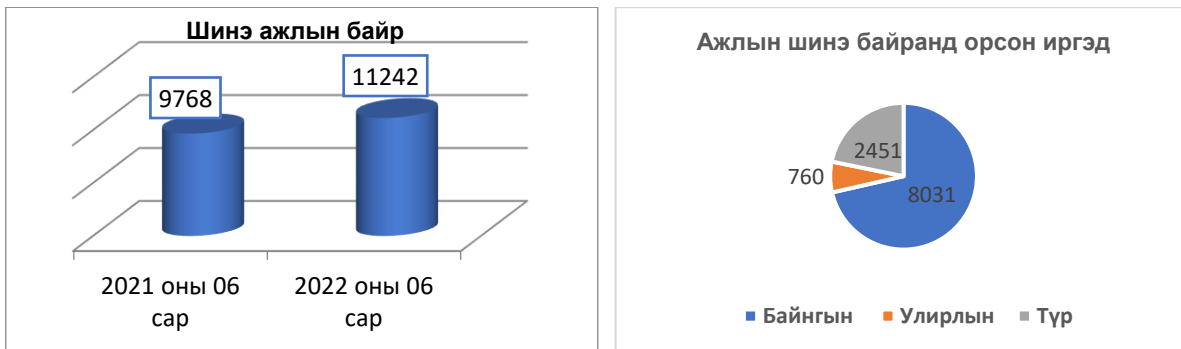
Ажилд зуучлагдан орсон иргэдийг насны бүлгээр авч үзвэл:



### Ажилд зуучлагдсан иргэдийг өмчийн хэлбэрээр



**Ажлын шинэ байр:** Улсын хэмжээнд 2022 оны 06 сард нийт 11242 ажлын шинэ байр бий болсон байна. Тайлант хугацаанд нийт 11242 ажлын шинэ байрыг бүртгэж тухайн ажлын байранд ажилд орсон иргэдийн мэдээллээр баталгаажуулсан байна. Ажлын шинэ байранд ажилд орсон иргэдийг өмнөх оны мөн үетэй харьцуулан авч үзвэл **1474** хүнээр буюу **13,1** хувиар өссөн үзүүлэлттэй байна.



Нийт шинэ ажлын байрнаас, байнгын шинэ ажлын байр 8031 буюу 92,7 хувь, улирлын шинэ ажлын байр 760 буюу 3.2 хувь, түр шинэ ажлын байр 2451 буюу 4.1 хувийг тус тус эзэлж байна .

#### IV. ХӨДӨЛМӨР ЭРХЛЭЛТИЙГ ДЭМЖИХ ТӨСӨЛ ХӨТӨЛБӨРҮҮД

Хөдөлмөр эрхлэлтийн үндэсний зөвлөлийн 2022 оны 2 дугаар сарын 11-ний өдрийн 01 тогтоолоор зорилтот бүлгийн иргэдийн хөдөлмөр эрхлэлтийг дэмжих, байнгын болон түр ажлын байраар зорилго бүхий “Хөдөлмөрт бэлтгэх хөтөлбөр”, “Аж ахуй эрхлэгчдийг дэмжих хөтөлбөр” “Залуучуудын хөдөлмөр эрхлэлтийг дэмжих хөтөлбөр”, “Ахмадын хөдөлмөр эрхлэлтийг дэмжих хөтөлбөр”, “Хөгжлийн бэрхшээлтэй иргэний ажлын байрыг дэмжих хөтөлбөр”-үүдэд нэмэлт, өөрчлөлтийг оруулж баталсан бол **“Ногоон ажлын байр хөтөлбөр”, “Эмэгтэйчүүдийн хөдөлмөр эрхлэлтийг дэмжих хөтөлбөрүүдийг шинээр 2022-2023 онд хэрэгжүүлэх юм.**

Дээрх төсөл хөтөлбөрүүдийг хэрэгжүүлэхэд Хөдөлмөр эрхлэлтийг дэмжих сангаас нийт 59.7 тэрбум төгрөгийг зарцуулахаар төсөвлөсөн бөгөөд 2022 оны 06 дугаар сарын байдлаар 21623 хамрагдсанаас 12989 буюу 60% нь эмэгтэйчүү эзэлж байна. Нийт хөтөлбөр

арга хэмжээнд 16.6 тэрбум төгрөгийг зарцуулж 10877 ажлын байр бий болсноос 2604 байнгын, 5856 түр, 2417 цагийн ажлын байрыг бий болгосон.

Хүснэгт:8 Хөдөлмөр эрхлэлтийг дэмжих хөтөлбөрүүд 2022-2023

Хөтөлбөрийн нэр	Хамрагдсан хүн	/Үүнээс эмэгтэй/	Зарцуулсан хөрөнгө /мян. төг/	Бий болсон ажлын байрны тоо	Үүнээс:		
					Байнгын	Түр	Цагийн
Хөдөлмөрт бэлтгэх хөтөлбөр	4987	3238	194,044.0	200	200		
Аж ахуй эрхлэлтийг дэмжих хөтөлбөр	4355	2717	8,217,168.5	1625	1087	538	
Залуучуудын хөдөлмөр эрхлэлтийг дэмжих хөтөлбөр	2826	1415	74,374.0	1843		5	1838
Хөгжлийн бэрхшээлтэй иргэдийн хөдөлмөр эрхлэлтийг дэмжих хөтөлбөр	1504	615	3,908,124.6	622	622		
Ахмадын хөдөлмөр эрхлэлтийг дэмжих хөтөлбөр	752	517	2,497,396.9	870	686	184	
Ногоон ажлын байр хөтөлбөр	5695	2983	1,711,670.0	5116		5116	
Эмэгтэйчүүдийн хөдөлмөр эрхлэлтийг дэмжих хөтөлбөр	1504	1504	65,510.0	601	9	13	579
<b>Нийт дүн</b>	<b>21623</b>	<b>12989</b>	<b>16,668,288.0</b>	<b>10877</b>	<b>2604</b>	<b>5856</b>	<b>2417</b>

## V. ХӨДӨЛМӨРИЙН ХУВИЙН БИРЖИЙН ТАЙЛАН

2022 оны 05 дугаар сарын байдлаар хөдөлмөрийн биржийн сарын мэдээ тайланг шалгаж, санхүүжилт олгох үйл ажиллагааг зохион байгуулсан бөгөөд хөдөлмөрийн хувийн биржээр дамжуулан үзүүлсэн хөдөлмөр эрхэлтийн нийтлэг үйлчилгээг 2022 оны 05 дугаар сарын байдлаар өссөн дүнгээр авч үзвэл:

- Ажил, мэргэжлийн чиг баримжаа олгох зөвлөгөө өгсөн: 4,109
- Бүлгийн зөвлөгөө өгсөн: 260 бүлэг
- Ажилд зуучилсан хүний тоо: 549
- 3 сар тогтвортой ажилласан иргэн: 204
- 6 сар тогтвортой ажилласан иргэн: 93
- 12 сар тогтвортой ажилласан иргэн- 41