



ХӨДӨЛМӨР
НИЙГМИЙН ХАМГААЛЛЫН ЯАМ



THE WORLD BANK
IBRD · IDA | WORLD BANK GROUP



ХӨДӨЛМӨР
НИЙГМИЙН ХАМГААЛЛЫН
СУДАЛГААНЫ ИНСТИТУТ
THE RESEARCH INSTITUTE OF LABOUR AND SOCIAL PROTECTION



ХӨДӨЛМӨРИЙН

ЗАХ ЗЭЭЛИЙН ТОЙМ



2021 ОНЫ II УЛИРАЛ

Улаанбаатар хот

Тойм бэлтгэсэн: Хөдөлмөр, нийгмийн хамгааллын судалгааны институт,
Хөдөлмөр эрхлэлтийн бодлогын судалгааны сектор

Хаяг: Монгол Улс, Улаанбаатар хот, Хан-Уул дүүрэг, 2-р хороо
Чингисийн өргөн чөлөө, Хөдөлмөрийн ордон, 5 давхар
Утас: (+976) 77121286
Вэб хуудас: www.rilsp.gov.mn

- 04** Хүснэгтийн жагсаалт
- 04** Зургийн жагсаалт
- 05** Хөдөлмөр эрхлэлтийн үзүүлэлтүүд
- 12** Сарын дундаж цалингийн үзүүлэлтүүд
- 15** Монгол улсын хөдөлмөрийн зах зээл дэх “covid-19” цар тахлын нөлөө шинжилгээний үр дүнгээс
- 15** Нийгмийн даатгалын шимтгэл төлөгчдөд үзүүлж буй нөлөө
- 18** Хөдөлмөр эрхлэлтэд үзүүлж буй нөлөө
- 22** “Төгсөгчдийн хөдөлмөр эрхлэлтийн судалгаа”-ны үр дүнгээс

ХҮСНЭГТИЙН ЖАГСААЛТ

Хүснэгт 1. Хөдөлмөр эрхлэлтийн үндсэн үзүүлэлтүүд, мянган хүн	5
Хүснэгт 2. Ажиллагчдын тоо, эдийн засгийн үйл ажиллагааны салбарын ангиллаар, мянган хүн	7
Хүснэгт 3. Ажилгүй хүний тоо, өөрчлөлт, улирлаар, мянган хүн	10
Хүснэгт 4. Нийгмийн даатгалд шимтгэл төлөгч байгууллагын тоо, өсөн нэмэгдэхээр	15
Хүснэгт 5. Нийт даатгуулагчдын тоо, өсөн нэмэгдэхээр	16
Хүснэгт 6. Нийгмийн даатгалын шимтгэлийн орлого, тэрбум төгрөг, өсөн нэмэгдэхээр	17
Хүснэгт 7. Ажилгүйдлийн тэтгэмжид зарцуулсан хөрөнгө, сая төгрөг, өсөн нэмэгдэхээр	18
Хүснэгт 8. Ажил хайгч болон бүртгэлтэй ажилгүй иргэдийн тоо	18
Хүснэгт 9. Ажлын байрны захиалга, ажилд зуучлагдсан иргэд, өмнөх оны мөн үетэй харьцуулснаар	21

ЗУРГИЙН ЖАГСААЛТ

Зураг 1. Хөдөлмөрийн насны хүн амын бүтэц	5
Зураг 2. Ажиллагчид, ажилгүй хүн, мянган хүн	6
Зураг 3. Хамгийн их ажиллагчидтай эдийн засгийн үйл ажиллагааны 3 салбар, 2021-II, мянган хүн	8
Зураг 4. Ажиллагчдын тооны өөрчлөлт, өмнөх оны мөн үеэс, мянган хүн	9
Зураг 5. Ажиллагчдын тооны өөрчлөлт, 2021-II, өмнөх оны мөн үеэс, бүсээр	9
Зураг 6. Ажилгүй хүний тоо, өөрчлөлт, улирлаар, мянган хүн	10
Зураг 7. Ажилгүй хүний тоо, өөрчлөлт, боловсролын түвшнээр, мянган хүн	11
Зураг 8. Ажиллагчид, ажилгүйдлийн түвшин, улирлаар	11
Зураг 9. Ажиллах хүчний оролцооны түвшин, хөдөлмөр эрхлэлтийн түвшин	12
Зураг 10. Ажиллагчдын сарын дундаж цалин, хүйсээр, улирлаар	13
Зураг 11. ААНБ-ын ажиллагчдын сарын дундаж цалин, хүйсээр, улирлаар	13
Зураг 12. Ажиллагчдын медиан цалин, улирлаар	13
Зураг 13. Ажиллагчдын сарын дундаж цалин, эдийн засгийн үйл ажиллагааны салбараар, өөрчлөлт, 2021 оны I улирал, өмнөх оны мөн үеэс, мянган төгрөг	14
Зураг 14. Тухайн сард нэмэгдсэн сайн дурын даатгуулагчийн тоо, мянган хүн	16
Зураг 15. Даатгуулагчдын тоо, төрлөөр, нэмэгдсэн дүнгээр, 2021 оны 6 дугаар сар	17
Зураг 16. Ажилгүйдлийн тэтгэмжид хамрагдсан хүний тоо, нэмэгдсэн дүнгээр, өсөлтийн хувь	17
Зураг 17. Ажил хайгч иргэн болон бүртгэлтэй ажилгүй иргэн, өөрчлөлт, өмнөх оны мөн үеэс	19
Зураг 18. Ажлын байрны захиалга, сараар	20
Зураг 19. Ажилд зуучлагдсан иргэдийн тоо, сараар	20
Зураг 20. Хөдөлмөр эрхлэлтийн түвшин	22
Зураг 21. Их, дээд сургууль төгсөгчдийн мэргэжлийн дагуух хөдөлмөр эрхлэлт, 2020 он	23
Зураг 22. МБСБ төгсөгчдийн мэргэжлийн дагуух хөдөлмөр эрхлэлт, 2020 он	23
Зураг 23. Төгсөгчдийн мэргэжлээрээ ажиллахгүй байгаа зонхилох шалтгаан, сургуулийн төрлөөр	24
Зураг 24. Ажлаас гарсан шалтгаан, 2020 он	24

ХӨДӨЛМӨР ЭРХЛЭЛТИЙН ҮЗҮҮЛЭЛТҮҮД

2021 оны II улирлын байдлаар арван тав, түүнээс дээш насны хүн амын 1206.9 мянга (56.8 хувь) нь ажиллах хүч, 916.9 мянга (43.2 хувь) нь ажиллах хүчнээс гадуурх хүн ам байна.

Нийт ажиллах хүчний 645.6 мянга (53.5 хувь) нь эрэгтэйчүүд, 561.4 мянга (46.5 хувь) нь эмэгтэйчүүд бөгөөд 1105.7 мянга (91.6 хувь) нь ажиллагчид, 101.3 мянга (8.4 хувь) нь ажилгүйчүүд байна. Ажиллах хүч өмнөх оны мөн үеэс 61.9 мянга буюу 4.8 хувиар буурсан байна. Тухайлбал ажиллагчдын тоо өмнөх оны мөн үеэс 79.5 мянга буюу 6.7 хувиар буурсан бол боломжит ажиллах хүч мөн 2.0 мянгаар буюу 2.7 хувиар буурсан байна.

Зураг 1. Хөдөлмөрийн насны хүн амын бүтэц



Мэдээллийн эх үүсвэр: www.1212.mn, УСХ

Хөдөлмөрийн дутуу ашиглалт буюу хөдөлмөрийн насны хүн амын хөдөлмөр эрхлэлтийн хэрэгцээ хангагдахгүй байгаа хүн ам 2021 оны II улирлын байдлаар улсын хэмжээнд 175.9 мянга болж, 2020 оны II улирлаас 15.2 мянга буюу 9.4 хувиар өссөн байна. Хөдөлмөрийн дутуу ашиглалтыг бүтцээр нь авч үзвэл, 101.3 мянга (57.6 хувь) нь ажилгүй хүн, 2.7 мянга (1.6 хувь) нь цаг хугацаанаас хамаарсан бүрэн бус хөдөлмөр эрхлэгч, 71.8 мянга (40.8 хувь) нь боломжит ажиллах хүч байна.

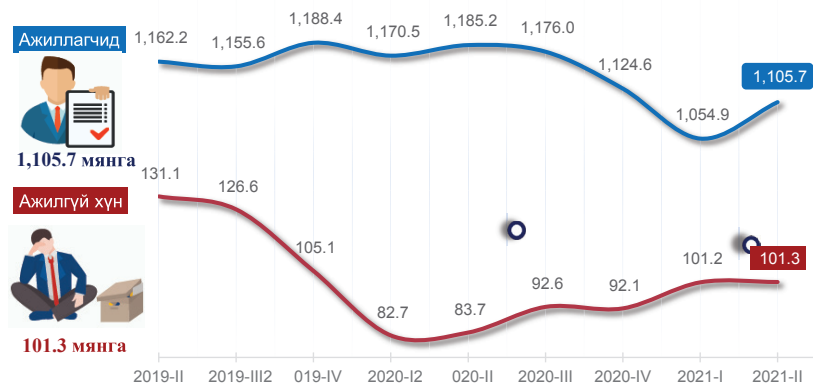
Хүснэгт 1. Хөдөлмөр эрхлэлтийн үндсэн үзүүлэлтүүд, мянган хүн

Үзүүлэлт	2019-II	III	IV	2020-I	II	III	IV	2021-I	II	Өөрчлөлт		
										Он	Улир	
Ажиллах хүч	1,293.3	1,282.5	1,293.6	1,253.1	1,268.9	1,268.6	1,216.6	1,156.1	1,207.0	-61.9	50.9	
Үүнээс: эмэгтэй	605.8	598.4	594.4	588.7	591.9	609.0	575.1	542.4	561.4	-30.5	19.0	
Ажиллагчид	1,162.2	1,155.6	1,188.4	1,170.5	1,185.2	1,176.0	1,124.6	1,054.9	1,105.7	-79.5	50.8	
Үүнээс: эмэгтэй	549.1	546.1	555.3	556.5	551.4	568.1	529.7	501.1	513.1	-38.3	12.0	
Цаг хугацаанаас хамаарсан бүрэн бус хөдөлмөр эрхлэгч										2.7	-0.5	-3.6

Үүнээс: эмэгтэй	10.2	5.8	6.1	3.2	0.9	2.3	2.4	2.8	1.2	0.3	-1.6
Ажилгүй хүн	131.1	126.6	105.1	82.7	83.7	92.6	92.1	101.2	101.3	17.6	0.1
Үүнээс: эмэгтэй	56.7	52.3	39.0	32.2	40.5	40.9	45.4	41.3	48.3	7.8	7.0
Ажиллах хүчнээс гадуурх хүн ам	833.5	851.0	838.5	872.0	854.5	881.4	918.1	949.7	917.0	62.5	-32.7
Үүнээс: эмэгтэй	521.0	519.9	523.9	546.9	541.3	546.2	574.4	588.0	579.5	38.2	-8.5
Боломжит ажиллах хүч	63.1	51.4	58.0	82.3	73.8	62.6	66.1	108.8	71.8	-2.0	-37.0
Үүнээс: эмэгтэй	30.5	27.4	32.8	41.8	42.7	33.4	35.2	54.8	38.1	-4.6	-16.8
Бусад ажиллах хүчнээс гадуурх хүн ам	770.4	799.6	780.5	789.7	780.7	818.8	852.0	840.9	845.1	64.4	4.3
Үүнээс: эмэгтэй	490.5	492.5	491.1	505.1	498.6	512.8	539.2	533.1	541.4	42.8	8.3
Нийт хөдөлмөрийн дутуу ашиглалт	212.1	188.6	174.3	170.4	160.7	159.3	166.4	216.3	175.9	15.2	-40.4
Үүнээс: эмэгтэй	97.5	85.3	78.0	77.2	84.1	76.6	83.0	98.9	87.6	3.5	-11.3

Мэдээллийн эх үүсвэр: www.1212.mn, ҮСХ

Зураг 2. Ажиллагчид, ажилгүй хүн, мянган хүн



Мэдээллийн эх үүсвэр: www.1212.mn, ҮСХ

Ажиллагчдын тоо 2021 оны II-р улирлын байдлаар 1105.7 мянга болж, өмнөх оны мөн үеэс 79.5 мянгаар (6.7 хувь) буурсан бол өмнөх улирлаас 50.8 мянгаар (4.6 хувь) өссөн байна.

Ажиллагчдын тоог эдийн засгийн үйл ажиллагааны салбарын ангиллаар авч үзвэл, 290.6 мянга (26.2 хувь) нь хөдөө аж ахуй, ойн аж ахуй, загас барилт, ан агнуур, 152.5 мянга (13.7 хувь) нь бөөний болон жижиглэн худалдаа, машин, мотоциклийн засвар, үйлчилгээ, 93.2 мянга (8.4 хувь) нь боловсрол, 87.7 мянга (7.9 хувь) нь боловсруулах үйлдвэрлэл, 83.1 мянга (7.5 хувь) нь төрийн удирдлага ба батлан хамгаалах үйл ажиллагаа, албан журмын нийгмийн хамгаалал, 85.5 мянга (7.7 хувь) нь барилга, 50.7 мянга (4.6 хувь) нь тээвэр ба агуулахын үйл ажиллагааны салбарт ажиллаж байна.

Хүснэгт 2. Ажиллагчдын тоо, эдийн засгийн үйл ажиллагааны салбарын ангиллаар, мянган хүн

Салбар	2020-I	II	III	IV	2021-I	II	Өөрчлөлт	
							Он	Улирал
Бүгд	1170.5	1185.2	1176.0	1124.6	1054.9	1105.7	-79.5	50.8
Хөдөө аж ахуй, ойн аж ахуй, загас барилт, ан агнуур	257.6	269.3	288.9	269.2	303.1	290.6	21.3	-12.5
Уул уурхай, олборлолт	54.3	55.1	53.7	44.3	49.0	57.4	2.3	8.4
Боловсруулах үйлдвэрлэл	89.0	88.5	94.3	90.0	79.2	87.7	-0.8	8.5
Цахилгаан, хий, уур, агааржуулалтын хангамж	14.4	12.4	13.1	17.5	17.0	19.4	7.0	2.4
Усан хангамж; бохир ус, хог, хаягдлын менежмент болон цэвэрлэх үйл ажиллагаа	8.5	8.4	8.4	8.3	11.4	6.8	-1.6	-4.6
Барилга	69.5	92.0	86.9	64.4	60.5	85.5	-6.5	25.0
Бөөний болон жижиглэн худалдаа, машин, мотоциклийн засвар, үйлчилгээ	162.9	175.5	168.5	165.6	139.2	152.5	-23.0	13.3
Тээвэр ба агуулахын үйл ажиллагаа	74.4	65.4	61.5	67.0	51.1	50.7	-14.7	-0.4
Зочид буудал, байр, сууц болон нийтийн хоолны үйлчилгээ	33.9	28.9	30.0	27.9	34.8	40.2	11.3	5.4
Мэдээлэл, холбоо	21.8	19.4	17.8	16.9	10.0	16.9	-2.5	6.9
Санхүүгийн болон даатгалын үйл ажиллагаа	27.8	28.3	29.2	32.0	23.6	24.4	-3.9	0.8
Үл хөдлөх хөрөнгийн үйл ажиллагаа	4.6	3.7	2.8	2.8	1.0	1.7	-2.0	0.7
Мэргэжлийн шинжлэх ухаан болон техникийн үйл ажиллагаа	7.4	10.3	12.4	16.8	9.5	6.0	-4.3	-3.5
Захиргааны болон дэмжлэг үзүүлэх үйл ажиллагаа	20.7	17.3	19.6	15.5	21.7	15.6	-1.7	-6.1

Төрийн удирдлага ба батлан хамгаалах үйл ажиллагаа, албан журмын нийгмийн хамгаалал	92.7	82.0	78.6	81.7	76.3	83.1	1.1	6.8
Боловсрол	120.0	110.5	105.2	107.1	86.3	93.2	-17.3	6.9
Хүний эрүүл мэнд ба нийгмийн үйл ажиллагаа	67.4	66.3	54.8	53.4	45.1	41.6	-24.7	-3.5
Урлаг, үзвэр, тоглоом, наадам	11.6	8.9	10.3	12.6	8.8	9.0	0.1	0.2
Үйлчилгээний бусад үйл ажиллагаа	27.1	35.7	33.7	25.1	23.2	22.8	-12.9	-0.4
Хүн хөлслөн ажиллуулдаг өрхийн үйл ажиллагаа	2.3	3.3	3.5	4.6	2.4	0.6	-2.7	-1.8
Олон улсын байгууллага, суурин төлөөлөгчийн үйл ажиллагаа	2.5	3.8	2.7	1.9	1.7	-	-3.8	-1.7

Мэдээллийн эх үүсвэр: www.1212.mn, УСХ

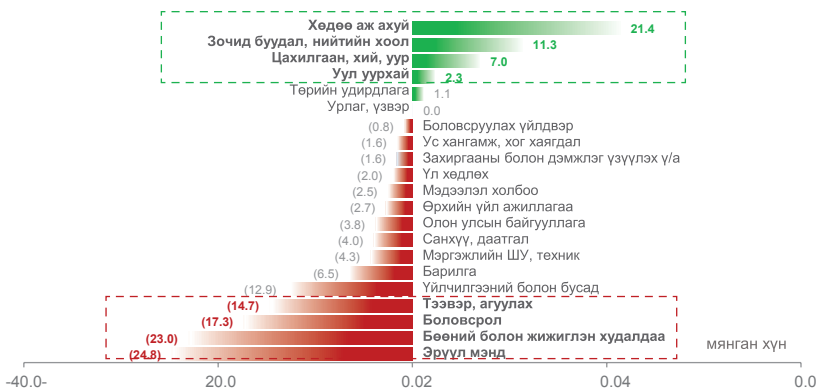
Зураг 3. Хамгийн их ажиллагчидтай эдийн засгийн үйл ажиллагааны 3 салбар, 2021-II



Мэдээллийн эх үүсвэр: www.1212.mn, УСХ

2021 оны II улирлын байдлаар ажиллагчдын тоо өмнөх оны мөн үетэй харьцуулахад 80 гаруй мянгаар буюу 6.7 хувиар буурсан бөгөөд уг бууралтыг эдийн засгийн үйл ажиллагааны салбараар нь харвал салбар бүрт харилцан адилгүй байв. Ажиллагчдын хамгийн их өсөлт нь хөдөө аж ахуй, ойн аж ахуй, загас барилт, ан агнуур (21.4 мянга), зочид буудал, байр, сууц болон нийтийн хоолны үйлчилгээ (11.3 мянга), цахилгаан, хий, уур, агааржуулалтын хангамж (7.0 мянга) зэрэг салбарууд байсан бол бууралт нь хүний эрүүл мэнд ба нийгмийн үйл ажиллагаа (24.8 мянга), бөөний болон жижиглэн худалдаа, машин, мотоциклийн засвар, үйлчилгээ (23.0 мянга), боловсрол (17.3 мянга)-ын салбарт гарсан байна.

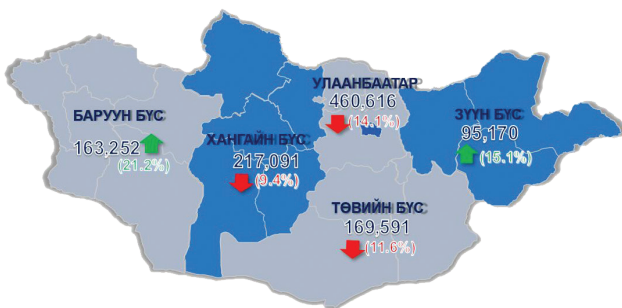
Зураг 4. Ажиллагчдын тооны өөрчлөлт, өмнөх оны мөн үеэс, мянган хүн



Мэдээллийн эх үүсвэр: www.1212.mn, YCX

Ажиллагчдын 741.0 мянга буюу 67.0 хувь нь хот, суурин газарт байгаа бөгөөд хөдөлмөр эрхэлсэн хүний тоо бүс нутгаар нэлээд ялгаатай байна. Нийт ажиллагчдын 460.6 (41.7%) мянга нь Улаанбаатар хотод, 217.1 (19.6%) мянга нь Хангайн бүсэд байгаа нь хамгийн өндөр бол Зүүн бүсэд хамгийн бага буюу 95.2 (8.6%) мянга нь амьдарч байна.

Зураг 5. Ажиллагчдын тооны өөрчлөлт, 2021-II, өмнөх оны мөн үеэс, бүсээр

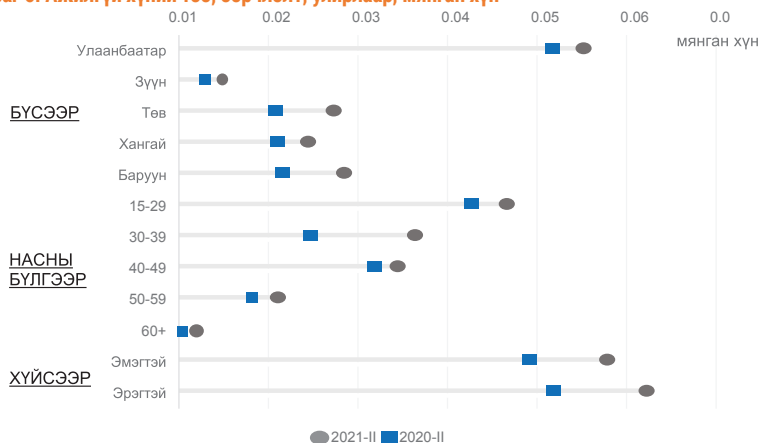


Мэдээллийн эх үүсвэр: www.1212.mn, YCX

Ажилгүйдлийг бүсээр авч үзвэл 18.9 хувь нь Баруун бүс, 14.4 хувь нь Хангайн бүс, 17.4 хувь нь Төвийн бүс, 4.3 хувь нь Зүүн бүс, 45.0 хувь нь Улаанбаатар хотод байна. Өмнөх оны мөн үетэй харьцуулбал Баруун бүс 6.2 мянгаар, Төвийн бүс 5.6 мянгаар, Улаанбаатар 3.5 мянгаар, Хангайн бүс 2.4 мянгаар өссөн бол Зүүн бүс 0.3 мянгаар буурсан байна.

Мөн ажилгүйдлийн тоог насны бүлгээр авч үзвэл 3.8 мянга (3.8 хувь) нь 15-19 насны, 33.3 мянга (32.9 хувь) нь 20-29 насны, 26.7 мянга (26.4 хувь) нь 30-39 насны, 25.1 мянга (24.8 хувь) нь 40-49 насны, 11.5 мянга (11.4 хувь) нь 50-59 насны, 0.7 мянга (0.7 хувь) нь 60, түүнээс дээш насны хүн байна.

Зураг 6. Ажилгүй хүний тоо, өөрчлөлт, улирлаар, мянган хүн

Мэдээллийн эх үүсвэр: www.1212.mn, УСХ

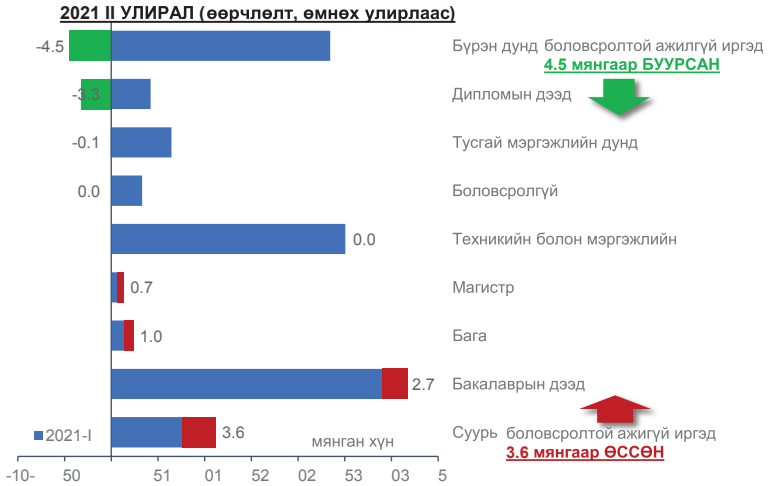
Хүснэгт 3. Ажилгүй хүний тоо, өөрчлөлт, улирлаар, мянган хүн

ҮЗҮҮЛЭЛТ	2019	2020				2021		Өөрчлөлт улирлаар	
		I	II	III	IV	I	II		
Хүйсээр	БҮГД	127.7	82.7	83.7	92.6	92.1	101.2	101.3	0.1
	Эрэгтэй	75.2	50.5	43.2	51.7	46.7	59.8	52.9	-6.9
	Эмэгтэй	52.5	32.2	40.5	40.9	45.4	41.3	48.3	7.0
Бүсээр	Баруун бүс	19.5	16.0	12.9	18.5	13.8	17.6	19.1	1.6
	Хангайн бүс	21.3	17.6	0.0	16.2	18.2	13.9	14.6	0.7
	Төвийн бүс	16.6	9.6	12.0	15.7	15.4	18.1	17.6	-0.4
Насны бүлгээр	Зүүн бүс	11.8	9.4	4.7	6.8	10.1	5.2	4.4	-0.8
	Улаанбаатар	58.5	30.1	42.0	0.0	34.6	46.4	45.5	-0.9
	15-19	7.2	2.3	3.9	6.6	6.1	7.9	3.8	-4.1
	20-24	22.7	16.2	17.7	20.5	13.7	17.0	13.8	-3.2
	25-29	19.0	13.5	12.4	13.2	17.8	21.7	19.5	-2.2
	30-34	17.5	10.3	9.5	12.2	9.8	13.9	15.9	1.9
	35-39	19.6	9.0	6.6	8.4	11.4	10.1	10.8	0.7
	40-44	13.5	12.5	9.3	0.0	11.4	0.0	12.6	1.9
	45-49	0.0	9.4	13.8	9.4	10.1	10.7	12.6	1.8
	50-54	9.9	0.0	8.2	7.6	9.8	4.5	10.6	6.1
	55-59	5.1	2.2	1.3	4.4	1.9	3.4	1.0	-2.4
60+	1.6	0.1	0.9	0.2	0.1	1.1	0.7	-0.4	

Мэдээллийн эх үүсвэр: www.1212.mn, УСХ

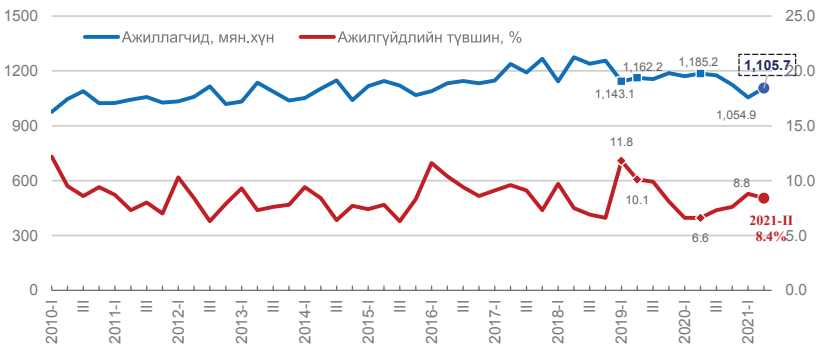
Ажилгүйчүүдийн 3.2 хувь нь боловсролгүй, 24.8 хувь нь техникийн болон мэргэжлийн, 18.7 хувь нь бүрэн дунд, 31.3 хувь нь бакалавр, 11.0 хувь нь суурь, 2.4 хувь нь бага, 6.3 хувь нь тусгай мэргэжлийн дунд, 0.9 хувь дипломын дээд, 1.3 хувь магистр түүнээс дээш боловсролын түвшинтэй байна.

Зураг 7. Ажилгүй хүний тоо, өөрчлөлт, боловсролын түвшнээр, мянган хүн



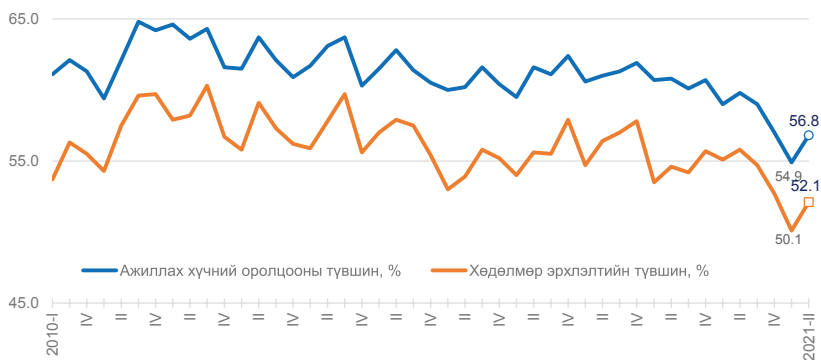
2021 оны II улиралд ажиллагчдын тоо өмнөх оны мөн үеэс 79.5 мянгаар бага, өмнөх улирлаас 50.8 мянгаар их буюу 1105.7 мянга болж өссөн байна. 2020 оны байдлаар ажиллагчдын тоо улирал тутам тогтмол буурсан бол ажилгүйдлийн түвшин тогтмол өсч 2021 оны I улирлын байдлаар 8.8 хувьд хүрээд байсан бол II улиралд 8.4 хувь болж 0.4 пунктээр буурчээ.

Зураг 8. Ажиллагчид, ажилгүйдлийн түвшин, улирлаар



Хөдөлмөрийн насны хүн амд ажиллах хүчний нийлүүлэлтийн эзлэх хувийг илэрхийлэх түвшин бүхий ажиллах хүчний оролцооны түвшинг улирлаар авч үзэхэд 2021 оны II улиралд 56.8 хувь болж өмнөх улирлаас 1.9 пунктээр өссөн ч өмнөх жилүүдтэй харьцуулахад 4-5 пунктээр бага байгаа нь хөдөлмөрийн насны хүн амын хөдөлмөр эрхлэлт буурсан нь Ковид-19 цар тахлын хариу арга хэмжээний хүрээнд Засгийн газраас хэрэгжүүлж буй бодлого, үйл ажиллагааны нөлөө байж болох ч урт хугацаандаа энэхүү бууралт нь Монгол Улсын хөдөлмөрийн зах зээл, өрхийн орлого, ядуурал, ажиллагчдын ажлын туршлагад шууд болон шууд бусаар нөлөөлөхөөр байна. Нөгөөтэйгүүр гэртээ хүүхдээ харж байгаа, ажил хайгаагүй болон тур хугацаагаар ажил эрхлэхээ зогсоосон хүмүүсийн тоо нэмэгдсэнээс харагдаж байгаа юм. Хөдөлмөрийн нөөцөд ажиллагчдын эзлэх хувь буюу хөдөлмөр эрхлэлтийн түвшин 52.1 хувь болж, өмнөх оны мөн үетэй харьцуулахад 3.7 пунктээр буурсан байна.

Зураг 9. Ажиллах хүчний оролцооны түвшин, хөдөлмөр эрхлэлтийн түвшин



Мэдээллийн эх үүсвэр: www.1212.mn, YCX

Сарын дундаж цалингийн үзүүлэлтүүд

Аж ахуй нэгж байгууллагын ажиллагчдын сарын дундаж цалин сүүлийн жилүүдэд тогтмол өссөөр байсан бөгөөд 2021 оны I улиралд ААНБ-ын ажиллагчдын дундаж цалин 1314.9 мянга болж өмнөх оны мөн үеэс 13.2 мянга буюу 1.0 хувиар буурсан байна.

Ажиллагчдын сарын дундаж цалинг хүйсээр авч үзвэл, эрэгтэйчүүд 1461.5 мянган төгрөг, эмэгтэйчүүд 1158.9 мянган төгрөгийн дундаж цалинтай байна. Тоон мэдээллээс харахад эрэгтэй ажиллагчдын сарын дундаж цалин эмэгтэй ажиллагчдын сарын дундаж цалингаас илүү байх хандлага хадгалагдсаар байна. Эрэгтэй ажиллагчдын сарын дундаж цалин эмэгтэйчүүдийнхээс 302.6 (26.1 хувь) мянган төгрөгөөр их байна. Мөн эрэгтэйчүүдийн дундаж цалинд эмэгтэйчүүдийн цалингийн эзлэх хувь 2021 оны I улирлын байдлаар 82.2 болж, өмнөх оноос 0.9 пунктээр нэмэгдсэн байна.

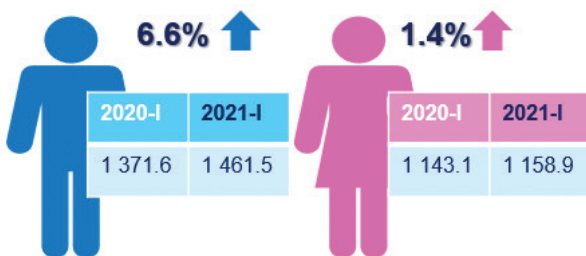
Зураг 10. Ажиллагчдын сарын дундаж цалин, хүйсээр, улирлаар



Мэдээллийн эх үүсвэр: www.1212.mn, YCX

Зураг 11. ААНБ-ын ажиллагчдын сарын дундаж цалин, хүйсээр, улирлаар

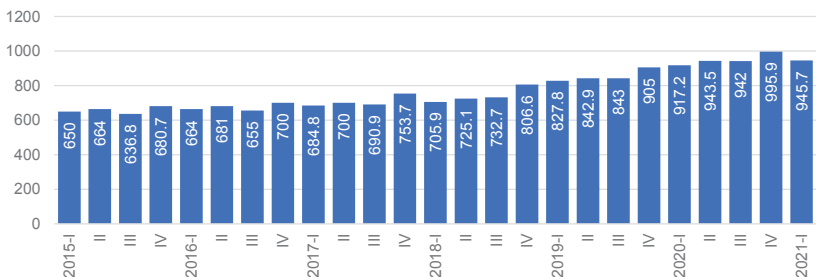
2021 оны I улиралд ААНБ-ын дундаж цалин
1 314.9₮ -1%



Мэдээллийн эх үүсвэр: www.1212.mn, YCX

Медиан цалин гэдэг нь нийт цалинтай ажиллагчдын авч буй голч цалингийн хэмжээ юм. 2021 оны I улирлын байдлаар медиан цалин 945.7 мянга болж өмнөх оны мөн үеэс 28.5 мянга буюу 3.1 хувиар нэмэгдсэн. Медиан цалингийн өсөлт нь дундаж цалингийн өсөлтөөс их байгаа нь цалингийн ялгаа багасаж байгааг илэрхийлж байна.

Зураг 12. Ажиллагчдын медиан цалин, улирлаар



Мэдээллийн эх үүсвэр: www.1212.mn, YCX

Ажиллагчдын сарын дундаж цалинг эдийн засгийн бүх төрлийн үйл ажиллагааны салбарын ангиллаар авч үзэхэд уул уурхай, олборлолтын салбарт ажиллагчдын дундаж цалин хамгийн их (3395.5 мянга), зочид буудал, байр, сууц болон нийтийн хоолны үйлчилгээний салбарт ажиллагчдын дундаж цалин хамгийн бага (775.3 мянга) байна. Уул уурхай, олборлолтын салбарт ажиллагчдын дундаж цалин улсын дунджаас 2.6 дахин их байгаа юм.

Ажиллагчдын сарын дундаж цалингийн өөрчлөлтийг өмнөх оны мөн үетэй харьцуулж эдийн засгийн үйл ажиллагааны салбарын ангиллаар авч үзэхэд уул уурхай, олборлолт 232.5 мянга (7.4 хувь), олон улсын байгууллага, суурин төлөөлөгчийн үйл ажиллагаа 166.1 мянга (9.1 хувь), мэдээлэл, холбоо 127.2 мянга (10.8 хувь), тээвэр ба агуулахын үйл ажиллагаа 107.3 мянга (8.8 хувь) нэмэгдсэн бол барилга 23.4 мянга (1.8 хувь), боловсрол 19.3 мянга (1.9 хувь)-аар буурсан дүнтэй байна.

Зураг 13. Ажиллагчдын сарын дундаж цалин, эдийн засгийн үйл ажиллагааны салбараар, өөрчлөлт, 2021 оны I улирал, өмнөх оны мөн үеэс, мянган төгрөг



Мэдээллийн эх үүсвэр: www.1212.mn, УСХ

МОНГОЛ УЛСЫН ХӨДӨЛМӨРИЙН ЗАХ ЗЭЭЛ ДЭХ "COVID-19" ЦАР ТАХЛЫН НӨЛӨӨ ШИНЖИЛГЭЭНИЙ ҮР ДҮНГЭЭС

Хөдөлмөр, нийгмийн хамгааллын судалгааны институтийн зүгээс Монгол Улсын "Хөдөлмөрийн зах зээл дэх Ковид-19 цар тахлын нөлөө" шинжилгээний ажлыг 2020 оноос хойш улирал тутамд гүйцэтгэж байна. Энэхүү шинжилгээний ажил нь эдийн засаг, хөдөлмөрийн зах зээлийн өнөөгийн байдал, нийгмийн даатгалын шимтгэл төлөгчийн мэдээлэл, хөдөлмөр эрхлэлтийн захиргааны мэдээлэл дээр үндэслэж хийгдсэн.

Нийгмийн даатгалын шимтгэл төлөгчдөд үзүүлж буй нөлөө

2021 оны эхний хагас жилийн байдлаар шимтгэл төлөгч байгууллагын тоо 48.7 мянга болж, өмнөх оны мөн үеэс 2.0 мянга буюу 4.2 хувиар өссөн байна. Нийт шимтгэл төлөгч байгууллагын 90.6 хувь нь хувийн аж ахуй нэгж байгууллага, 9.4 хувь нь төсвийн байгууллага байна. Шимтгэл төлөгч хувийн аж ахуй нэгж байгууллагын хувьд 44.1 мянга болж өмнөх оны мөн үеэс 1.9 мянга буюу 4.6 хувь өссөн бол төсөвт байгууллагын тоо 4.6 мянга болж өмнөх оны мөн үеэс 24 буюу 0.5 хувиар өссөн байна.

Хүснэгт 4. Нийгмийн даатгалд шимтгэл төлөгч байгууллагын тоо, өсөн нэмэгдэхээр

Сар	2020 он	Тухайн сард нэмэгдсэн	2021 он	Тухайн сард нэмэгдсэн	Өсөлт/Бууралт	
					Тоо	Хувь
I	9 692	9 692	2 815	2 815	- 6 877	-71.0
II	39 687	29 995	38 631	35 816	- 1 056	-2.7
III	42 862	3 175	46 242	7 611	3 380	7.9
IV	44 636	1 774	47 970	1 728	3 334	7.5
V	46 206	1 570	48 458	488	2 252	4.9
VI	46 762	556	48 738	280	1 976	4.2

Нийгмийн даатгалд даатгуулагчид 962.4 мянга болж, өмнөх оны мөн үеэс 0.7 мянгаар өссөн байна. Нийт даатгуулагчдын 85.9 хувийг албан журмын даатгуулагч, 14.1 хувийг сайн дурын даатгуулагч бүрдүүлж байна. Албан журмын даатгуулагчийн 69.3 хувь нь хувийн аж ахуй нэгж байгууллага, 30.7 хувь нь төрийн байгууллагын даатгуулагчид байна. Хувийн аж ахуй нэгжийн даатгуулагчид 572.0 мянга болж, өмнөх оны мөн үеэс 15.9 мянга буюу 2.9 хувиар, төсөвт байгууллагын даатгуулагчид 254.0 мянга болж, өмнөх оны мөн үеэс 5.2 мянга буюу 2.1 хувиар өссөн байна.

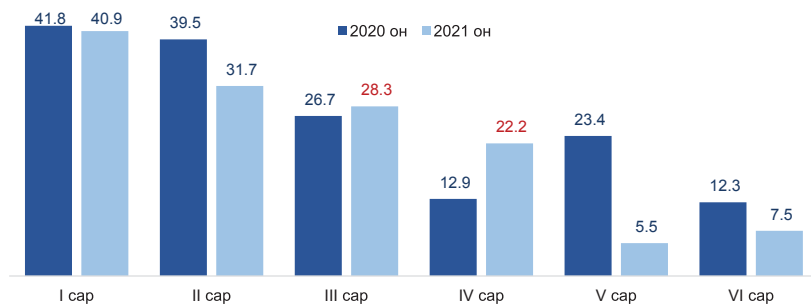
Хүснэгт 5. Нийт даатгуулагчдын тоо, өсөн нэмэгдэхээр

Сар	Нийт даатгуулагчид	Албан журмын даатгуулагч	Хувийн ААНБ	Төсөвт байгууллага	Сайн дурын	Малчдын тоо	Хувиараа хөдөлмөр эрхлэгчдийн тоо
I	91 521	50 617	24 636	25 981	40 904	4 993	4 050
II	738 140	665 503	452 416	213 087	72 637	10 488	6 295
III	845 802	744 846	503 902	240 944	100 956	18 630	8 218
IV	900 570	777 449	532 103	245 346	123 121	24 860	9 259
V	927 880	799 274	549 683	249 591	128 606	25 453	9 365
VI	962 387	826 246	572 200	254 046	136 141	25 979	9 752

Мэдээллийн эх үүсвэр: Нийгмийн даатгалын ерөнхий газар

Сайн дурын даатгуулагчдын хувьд өмнөх оны мөн үеэс 13.1 хувиар буурсан байна. Сайн дурын даатгуулагчийг сар бүрээр салгаж үзвэл 3 болон 4-р сард даатгуулсан сайн дурын даатгуулагчийн тоо өмнөх оны мөн үеэс өссөн байгаа бол бусад саруудад өмнөх оны мөн үеэс буурсан дүнтэй байна.

Зураг 14. Тухайн сард нэмэгдсэн сайн дурын даатгуулагчийн тоо, мянган хүн



Мэдээллийн эх үүсвэр: Нийгмийн даатгалын ерөнхий газар

Нийгмийн даатгалын шимтгэлийн санд 2021 оны эхний хагас жилийн байдлаар нийт 942.1 тэрбум төгрөгийн орлого төвлөрсөн байна. 2019 оны мөн үеэс 113.2 тэрбум төгрөг буюу 13.7 хувиар, өмнөх оны мөн үеэс 220.5 тэрбум төгрөг буюу 30.5 хувиар өссөн дүнтэй байна. Шимтгэлийн орлогын 87.3 хувийг тэтгэврийн, 6.1 хувийг тэтгэмжийн, 5.2 хувийг үйлдвэрлэлийн осол, мэргэжлээс шалтгаалсан өвчний, 1.3 хувийг ажилгүйдлийн даатгалын сангийн орлого бүрдүүлж байна.

Хүснэгт 6. Нийгмийн даатгалын шимтгэлийн орлого, тэрбум төгрөг, өсөн нэмэгдэхээр

Сар	2020 он	Тухайн сард нэмэгдсэн	2021 он	Тухайн сард нэмэгдсэн	Өсөлт/Бууралт	
					Тоо	Хувь
I	131.8	131.8	121.2	121.2	-10.6	-8.1
II	271.4	139.6	264.2	143.1	-7.1	-2.6
III	420.5	149.1	437.9	173.7	17.4	4.1
IV	520.2	99.7	585.0	147.1	64.8	12.5
V	618.1	97.9	745.2	160.2	127.1	20.6
VI	721.7	103.5	942.1	196.9	220.5	30.5

Мэдээллийн эх үүсвэр: Нийгмийн даатгалын ерөнхий газар

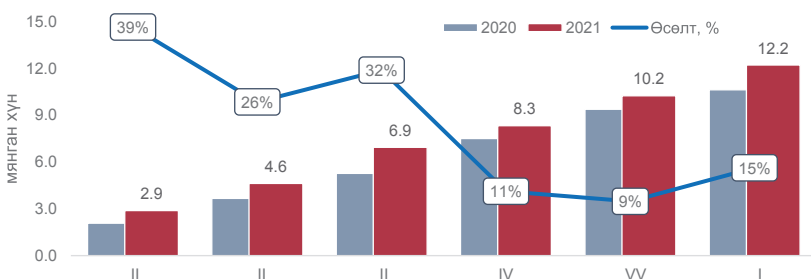
Зураг 15. Даатгуулагчдын тоо, төрлөөр, нэмэгдсэн дүнгээр, 2021 оны 6 дугаар сар



Мэдээллийн эх үүсвэр: Нийгмийн даатгалын ерөнхий газар

2021 оны эхний хагас жилд нийт 12.2 мянган иргэн ажилгүйдлийн тэтгэмж авсан бөгөөд өмнөх оны мөн үеэс 1.6 мянга буюу 15.0 хувиар өссөн байна. 2020 оны эхний хагас жилд сард дунджаар 1.8 мянган хүн ажилгүйдлийн тэтгэмжид хамрагдаж байсан бол 2021 оны эхний хагас жилд сард дунджаар 2.0 мянган хүн ажилгүйдлийн тэтгэмжид хамрагдаж байна.

Зураг 16. Ажилгүйдлийн тэтгэмжид хамрагдсан хүний тоо, нэмэгдсэн дүнгээр, өсөлтийн хувь



Мэдээллийн эх үүсвэр: Нийгмийн даатгалын ерөнхий газар

Ажилгүйдлийн тэтгэмжид зарцуулсан хөрөнгө 2021 оны эхний хагас жилийн байдлаар 26.6 тэрбум төгрөг болж, 2019 оны мөн үеэс 7.4 тэрбум төгрөг буюу 38.8 хувиар, 2020 оны мөн үеэс 0.6 тэрбум төгрөг буюу 2.2 хувиар өссөн байна.

2019 оны эхний хагас жилд сард дунджаар 3.2 тэрбум төгрөг, 2020 оны эхний хагас жилд сард дунджаар 4.3 тэрбум төгрөг, 2021 оны эхний хагас жилд сард дунджаар 4.4 тэрбум төгрөг ажилгүйдлийн тэтгэмжид зарцуулсан байна.

Хүснэгт 7. Ажилгүйдлийн тэтгэмжид зарцуулсан хөрөнгө, сая төгрөг, өсөн нэмэгдэхээр

Сар	2019 он	2020 он	2021 он	2019-2021		2020-2021	
				Тоо	Хувь	Тоо	Хувь
I	3 427	4 949	4 337	909	26.5	- 612	-14.1
II	6 143	8 750	8 925	2 782	45.3	175	2.0
III	9 022	12 897	13 556	4 534	50.3	659	4.9
IV	12 258	17 040	18 203	5 944	48.5	1 162	6.4
V	16 183	21 629	22 745	6 562	40.5	1 115	4.9
VI	19 188	26 055	26 632	7 444	38.8	576	2.2

Хөдөлмөр эрхлэлтэд үзүүлж буй нөлөө

2021 оны 6 дугаар сарын эхэнд 26.3 мянган хүн ажил хайж байсан бол тайлант хугацаанд 11.3 мянган ажил хайгч нэмэгдэж, 10.6 мянган ажил хайгч хасагдаж, цэвэр дүнгээр 0.7 мянган хүнээр өсжээ. Тайлант хугацаанд хасагдсан ажил хайгчдын 4.6 мянга буюу 17.4 хувь нь ажилд зуучлагдсан байна. 2021 оны 6 дугаар сарын эцэст 26.9 мянган ажил хайгч байгаа бөгөөд өмнөх оны мөн үеэс 3.4 мянга буюу 11.2 хувиар буурсан.

Бүртгэлтэй ажилгүй иргэдийн хувьд сарын эхэнд 17.4 мянган байсан бол тайлант хугацаанд 7.5 мянгаар нэмэгдэж, 7.3 мянган хүнээр хасагдаж, цэвэр дүнгээр 0.2 мянган хүнээр нэмэгдсэн. Тайлант хугацаанд хасагдсан бүртгэлтэй ажилгүй иргэдийн 3.0 мянга буюу 17.2 хувь нь ажилд зуучлагджээ. 2021 оны 6 дугаар сарын эцэст 17.6 мянган бүртгэлтэй ажилгүй иргэн байгаа бөгөөд өмнөх оны мөн үеэс 1.9 мянга буюу 9.7 хувиар буурсан.

Хүснэгт 8. Ажил хайгч болон бүртгэлтэй ажилгүй иргэдийн тоо

Он сар	Ажил хайгч /сарын эхэнд/	Ажилд зуучлагдсан	Ажил хайгч /сарын эцэст/	Бүртгэлтэй ажилгүй иргэн /сарын эхэнд/	Ажилд зуучлагдсан	Бүртгэлтэй ажилгүй иргэн /сарын эцэст/
2019.01	36 169	1 554	34 678	24 964	1 030	24 404
2019.02	34 678	1 116	33 978	24 404	774	24 023
2019.03	33 978	1 384	31 832	24 023	897	21 752
2019.04	31 832	2 736	32 974	21 752	1 767	22 469
2019.05	32 974	3 793	35 343	22 469	2 330	23 509
2019.06	35 343	6 712	33 327	23 509	3 487	23 045
2019.07	33 327	2 013	32 924	23 045	1 281	22 414
2019.08	32 924	2 132	30 831	22 414	1 486	21 326
2019.09	30 831	3 812	30 467	21 326	2 439	20 413
2019.10	30 467	5 540	34 630	20 413	3 628	21 916
2019.11	34 630	5 817	36 063	21 916	3 380	21 141

2019.12	36 063	7 246	37 044	21 141	4 699	20 761
2020.01	37 044	1 775	37 148	20 761	1 115	20 612
2020.02	37 148	1 131	35 624	20 612	709	20 643
2020.03	35 624	1 794	31 785	20 643	1 117	19 394
2020.04	31 785	2 777	33 007	19 394	1 763	20 656
2020.05	33 007	3 905	31 114	20 656	2 277	19 789
2020.06	31 114	4 937	30 320	19 789	2 221	19 563
2020.07	30 320	2 208	28 073	19 563	1 310	18 047
2020.08	28 073	1 925	28 073	18 047	939	18 290
2020.09	27 981	2 292	27 504	18 290	1 402	17 829
2020.10	27 504	3 143	28 701	17 829	1 853	18 318
2020.11	28 701	3 681	30 922	18 318	2 218	18 587
2020.12	30 922	4 036	29 952	18 587	2 336	18 103
2021.01	29 952	1 061	26 034	18 103	711	16 472
2021.02	26 034	584	23 330	16 472	307	15 462
2021.03	23 330	1 910	25 105	15 462	1 063	16 775
2021.04	25 105	1 117	25 280	16 775	643	16 689
2021.05	25 280	2 587	26 346	16 689	1 618	17 427
2021.06	26 346	4 646	26 991	17 427	3 071	17 650

Мэдээллийн эх үүсвэр: Хөдөлмөр, халамжийн үйлчилгээний ерөнхий газар

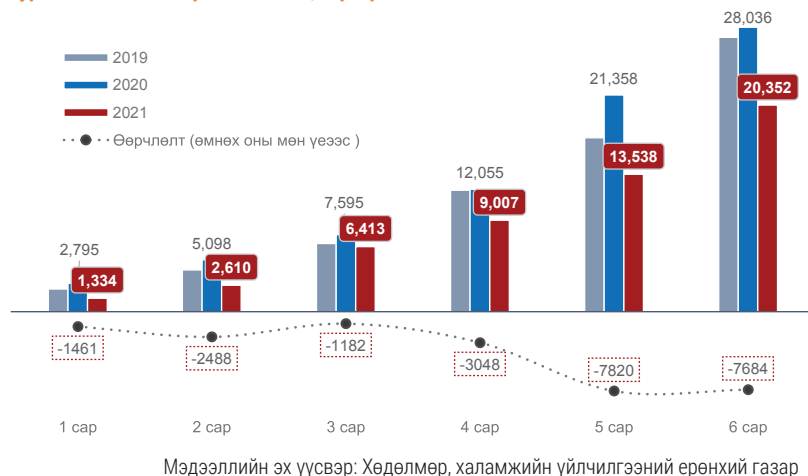
2021 оны 6 дугаар сарын байдлаар 20.3 мянган ажлын байрны захиалга ирсэн бөгөөд, өмнөх оны мөн үеэс 7.7 мянга буюу 28.4 хувиар буурсан байна. Тухайн сард шинээр 6.8 мянган ажлын байрны захиалга ирсэн бол өмнөх оны мөн үетэй харьцуулахад 3.1 мянга буюу 31.1 хувиар буурсан байна. Мөн 2021 оны 6 дугаар сарын байдлаар 11.4 мянган иргэн ажилд зуучлагдсан бол, өмнөх оны мөн үеэс 3.8 мянга буюу 25.1 хувиар буурсан.

Зураг 17. Ажил хайгч иргэн болон бүртгэлтэй ажилгүй иргэн, өөрчлөлт, өмнөх оны мөн үеэс



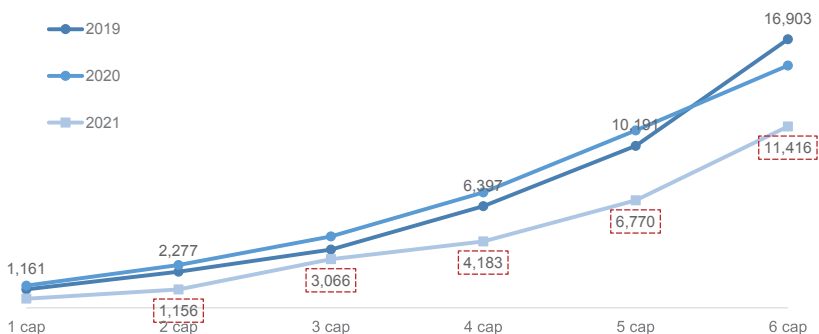
Мэдээллийн эх үүсвэр: Хөдөлмөр, халамжийн үйлчилгээний ерөнхий газар

Зураг 18. Ажлын байрны захиалга, сараар



Мэдээллийн эх үүсвэр: Хөдөлмөр, халамжийн үйлчилгээний ерөнхий газар

Зураг 19. Ажилд зуучлагдсан иргэдийн тоо, сараар



Мэдээллийн эх үүсвэр: Хөдөлмөр, халамжийн үйлчилгээний ерөнхий газар

2020 оны 6 дугаар сард 28.0 мянган ажлын байрны захиалга ХХҮЕГ-т ирж байсан бол 2021 оны 6 дугаар сард 20.3 мянга болж 7.7 мянга буюу 27.5 хувь буурсан байна. Хөдөлмөрийн зах зээлийн эрэлтийг эдийн засгийн үйл ажиллагааны салбарын ангиллаар авч үзвэл:

Ажлын байрны захиалгын 34.1 хувь нь үйлчилгээний бусад үйл ажиллагааны, 16.4 хувь нь барилгын, 8.6 хувь нь уул уурхай, олборлолтын, 6.2 хувь нь боловсруулах үйлдвэрлэл 3.7 хувь нь боловсролын, 3.4 хувь нь төрийн удирдлага ба батлан хамгаалах үйл ажиллагаа, албан журмын нийгмийн хамгааллын салбарт ирсэн байна. Ажлын байрны захиалга өмнөх оны мөн үеэс буурсны 60.3 хувь нь үйлчилгээний бусад үйл ажиллагаа, 16.2 хувь нь төрийн удирдлага ба батлан хамгаалах үйл ажиллагаа, албан журмын нийгмийн хамгаалал, 5.6 хувь нь ХАА, ойн аж ахуй, загас барилт, ан агнуур салбарт гарсан бууралтаас шалтгаалсан байна.

Хүснэгт 9. Ажлын байрны захиалга, ажилд зуучлагдсан иргэд, өмнөх оны мөн үетэй харьцуулснаар

Салбар	Ажлын байрны захиалга		Өөрчлөлт	Ажилд зуучлагдсан иргэдийн тоо		Өөрчлөлт
	2020.06	2021.06		2020.06	2021.06	
<i>БҮГД</i>	28036	20352	-7684	15250	11416	-3834
<i>ХАА, ойн аж ахуй, загас барилт, ан агнуур</i>	1525	1012	-513	1123	794	-329
<i>Уул уурхай, олборлолт</i>	980	1745	765	616	1023	407
<i>Боловсруулах үйлдвэрлэл</i>	1349	1255	-94	865	719	-146
<i>Цахилгаан, хий, уур, агааржуулалт</i>	180	110	-70	91	65	-26
<i>Ус хангамж, бохир ус</i>	281	142	-139	197	106	-91
<i>Барилга</i>	3860	3335	-525	2101	1590	-511
<i>Бөөний болон жижиглэн худалдаа</i>	794	1105	311	527	560	33
<i>Тээвэр ба агуулахын үйл ажиллагаа</i>	388	314	-74	324	139	-185
<i>Зочид буудал, байр, сууц, нийтийн хоолны үйлчилгээ</i>	255	503	248	172	157	-15
<i>Мэдээлэл, холбоо</i>	78	51	-27	60	24	-36
<i>Санхүүгийн болон даатгалын үйл ажиллагаа</i>	193	193	0	153	135	-18
<i>Үл хөдлөх хөрөнгийн үйл ажиллагаа</i>	5	3	-2	1	2	1
<i>Мэргэжлий Ш/У болон техникийн үйл ажиллагаа</i>	14	30	16	10	22	12
<i>Удирдлагын болон дэмжлэг үзүүлэх үйл ажиллагаа</i>	1375	1103	-272	1201	788	-413
<i>Төрийн удирдлага ба батлан хамгаалах үйл ажиллагаа</i>	2159	686	-1473	1295	539	-756
<i>Боловсрол</i>	875	746	-129	705	570	-135
<i>Эрүүл мэнд ба нийгмийн халамжийн үйл ажиллагаа</i>	617	714	97	459	505	46
<i>Урлаг, үзвэр, тоглоом наадам</i>	430	130	-300	108	72	-36
<i>Үйлчилгээний бусад үйл ажиллагаа</i>	12429	6934	-5495	5103	3457	-1646
<i>Хүн хөлслөн ажиллуулдаг өрхийн үйл ажиллагаа</i>	206	183	-23	110	136	26
<i>Олон улсын байгууллага, суурин төлөөлөгчийн үйл ажиллагаа</i>	43	58	15	29	13	-16

Мэдээллийн эх үүсвэр: Хөдөлмөр, халамжийн үйлчилгээний ерөнхий газар

"ТӨГСӨГЧИЙН ХӨДӨЛМӨР ЭРХЛЭЛТИЙН СУДАЛГАА"-НЫ

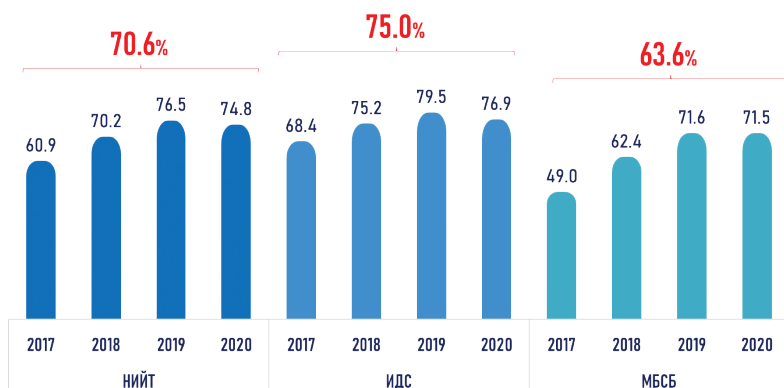
ҮР ДҮНГЭЭС

Судалгаанд 2015-2016 оны хичээлийн жилд их, дээд болон мэргэжлийн боловсрол, сургалтын байгууллагыг мэргэжлийн анхан шатны болон түүнээс дээш бакалаврын боловсрол эзэмшин төгссөн 44.9 мянган төгсөгчдийг төлөөлүүлэн 4909 төгсөгчдийг сонгон 2017 оноос эхлэн судалгаанд хамруулсан бөгөөд 2020 онд дээрх төгсөгчдийн 3671 төгсөгчөөс мэдээлэл цуглуулав.

Тус судалгааны нэг зорилго нь төгсөгчдийн хөдөлмөр эрхлэлтийн талаар дэлгэрэнгүй мэдээллийг цуглуулахад чиглэгдсэн.

Судалгааны дүнгээр нийт төгсөгчдийн 74.8 хувь нь хөдөлмөр эрхэлж байгаагийн 48.8 хувь нь эрэгтэйчүүд, 51.2 хувь нь эмэгтэйчүүд байна. Сургуулийн төрлөөр нь авч үзвэл их, дээд сургууль төгсөгчдийн 76.9 хувь нь, МБСБ төгсөгчдийн 71.5 хувь нь тус тус хөдөлмөр эрхэлж байна.

Зураг 20. Хөдөлмөр эрхлэлтийн түвшин



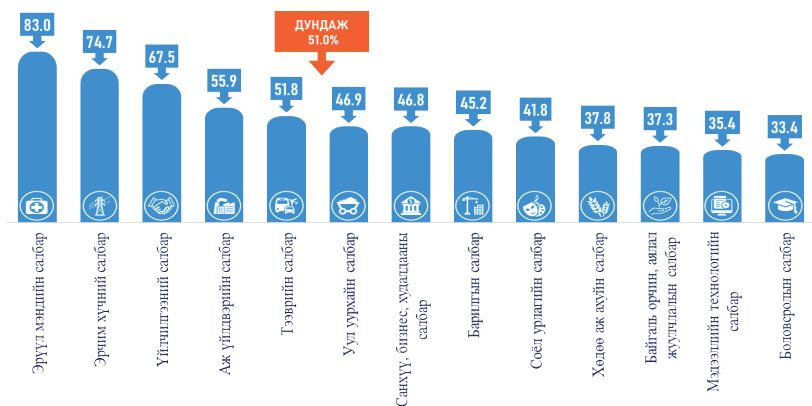
Хөдөлмөр эрхэлж буй төгсөгчдийг ЭЗҮА-ны салбараар авч үзвэл 11.9 хувь нь боловсролын, 11.3 хувь нь бөөний болон жижиглэн худалдааны, 10.6 хувь нь үйлчилгээний, 9.2 хувь нь барилгын салбарт түлхүү ажиллаж байна.

Зураг 21. Их, дээд сургууль төгсөгчдийн мэргэжлийн дагуух хөдөлмөр эрхлэлт, 2020 он



Сургуулийн төрлөөр нь тодруулбал их, дээд сургууль төгссөн ажиллагчдын 15.1 хувь нь боловсролын, 10.3 хувь нь бөөний болон жижиглэн худалдааны, 9.8 хувь нь төрийн удирдлага, батлан хамгаалах үйл ажиллагаа, албан журмын нийгмийн хамгаалал, 9.6 хувь нь үйлчилгээний салбарт, МБСБ төгссөн ажиллагчдын 14.6 хувь нь барилгын, 13.1 хувь нь бөөний болон жижиглэн худалдааны, 12.4 хувь нь үйлчилгээний бусад үйл ажиллагааны, 9.8 хувь нь уул уурхай, олборлолт, 8.3 хувь нь боловсруулах үйлдвэрлэл гэсэн салбаруудад түлхүү ажиллаж байна.

Зураг 22. МБСБ төгсөгчдийн мэргэжлийн дагуух хөдөлмөр эрхлэлт, 2020 он

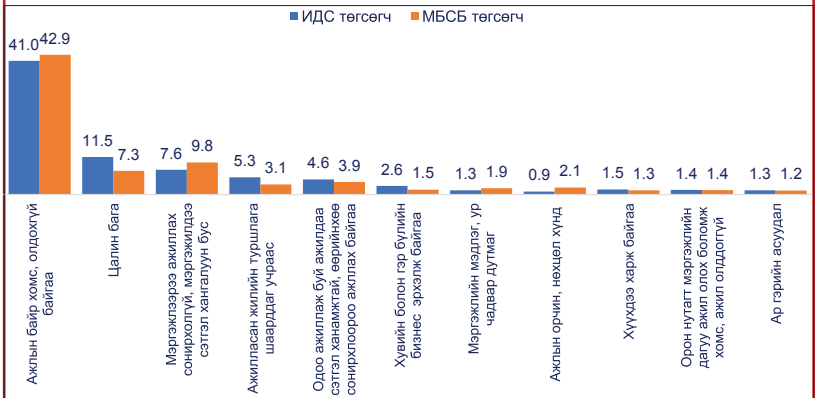


Хөдөлмөр эрхэлж байгаа ч мэргэжлээрээ ажиллахгүй байгаа төгсөгчдийн шалтгааныг тодруулахад тухайн эзэмшсэн мэргэжлийн ажлын байр хомс, олдохгүй байгаа, цалин бага,

мэргэжлээрээ ажиллах сонирхол байхгүй, ажилласан жилийн туршлага шаарддаг учраас, одоо ажиллаж буй ажилдаа сэтгэл ханамжтай, өөрийнхөө сонирхлоороо ажиллаж байгаа, хувийн болон гэр бүлийн бизнес эрхэлж байгаа зэрэг түлхүү шалтгаантай байна.

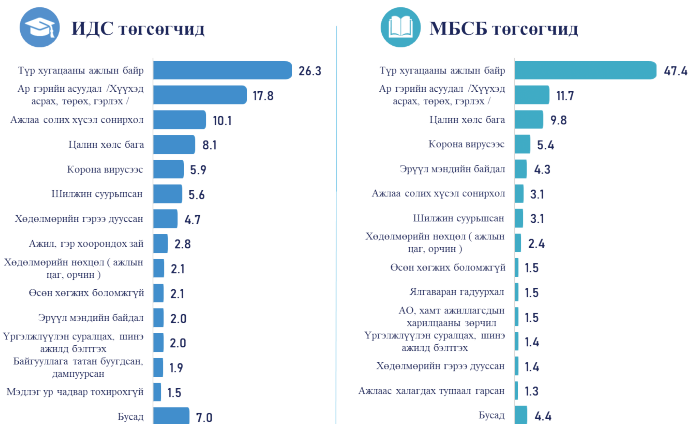
Мэргэжлээрээ ажиллах сонирхолгүй, мэргэжилдээ сэтгэл ханамжгүй, өөр мэргэжлээр ажиллаж байгаа ч тухайн ажилдаа сэтгэл ханамжтай байгаа төгсөгчдөөс харахад нийт төгсөгчдийн 10 гаруй хувьд нь мэргэжил сонголтын алдаа байгаа нь харагдаж байна.

Зураг 23. Төгсөгчдийн мэргэжлээрээ ажиллахгүй байгаа зонхилох шалтгаан, сургуулийн төрлөөр



Их, дээд сургууль төгсөгчдийн хувьд түр хугацааны ажлын байр, ар гэрийн асуудал, цалин хөлс бага, МБСБ төгсөгчдийн хувьд түр хугацааны ажлын байр, ар гэрийн асуудал, цалин хөлс бага, ажлаа солих сонирхол зэрэг нь ажлаас гарахад голлон нөлөөлжээ. Мөн ажлаас гарсан төгсөгчдийн 5.7 хувь нь корона-вирус цар тахлын нөлөөллөөс болжээ.

Зураг 24. Ажлаас гарсан шалтгаан, 2020 он



Энэхүү судалгааны тайланг байгууллагын <http://rilsp.gov.mn/>-т цахим хаяг хандан дэлгэрэнгүй

танилцах боломжтой.

ОЙЛГОЛТ, ТОДОРХОЙЛОЛТ

Хөдөлмөрийн насны хүн ам гэж 15, түүнээс дээш насны хүн амыг хэлнэ. Хөдөлмөрийн насны хүн амыг ажиллах хүч болон ажиллах хүчнээс гадуурх хүн ам гэж ангилна.

Ажиллах хүч гэж тухайн хугацаанд зөвхөн хөдөлмөр эрхлэлтийн ажлын хэлбэрийн хүрээнд, цалин хөлс, орлого олох зорилгоор бусдын хэрэглээнд зориулан бүтээгдэхүүн үйлдвэрлэх, үйлчилгээ үзүүлэхэд хүч хөдөлмөрөө нийлүүлж байгаа ажиллагчид болон нийлүүлэхэд бэлэн байгаа ажилгүй хүн юм.

Ажиллах хүчнээс гадуурх хүн ам гэж сургуульд суралцаж байгаа, гэрийн ажилтай, өндөр настан, өндөр насны тэтгэвэр тогтоолгосон, хөгжлийн бэрхшээлтэй болон ажил хайх итгэл алдарсан зэрэг шалтгаанаар тухайн хугацаанд ажиллах хүчинд хамаарахгүй хөдөлмөрийн насны хүн амыг ойлгоно. Ажиллах хүчнээс гадуурх хүн амаас боломжит ажиллах хүчийг тодорхойлно. Мөн ажиллах хүч болон боломжит ажиллах хүч хоёрын нийлбэрээр өргөтгөсөн ажиллах хүч илэрхийлэгдэнэ.

Хөдөлмөрийн дутуу ашиглалт гэж хөдөлмөрийн нийлүүлэлт болон эрэлтийн зөрүү буюу хөдөлмөрийн насны хүн амын хөдөлмөр эрхлэлтийн хэрэгцээ хангагдахгүй байхыг ойлгоно. Хөдөлмөрийн дутуу ашиглалтыг дараах үзүүлэлтээр хэмжинэ.

Цаг хугацаанаас хамаарсан бүрэн бус хөдөлмөр эрхлэгч гэж тухайн хугацаанд хөдөлмөр эрхэлж буй ажиллагчийн бүх ажлынх нь ажлын цаг нь үндэсний хууль тогтоомжид заасан босго цагаас бага бөгөөд өөр ажил хийх хүсэлтэй, нэмэлт цагаар ажиллахад бэлэн байгаа хүнийг ойлгоно. Босго цаг гэдгийг Монгол Улсын Хөдөлмөрийн тухай хуульд заасны дагуу 7 хоногийн ажлын 40 цагаар авч үзнэ.

Ажилгүй хүн гэж сүүлийн 7 хоногт хөдөлмөр эрхлээгүй, хөдөлмөр эрхлэх зорилгоор ажил хайж байгаа болон ажил хийхэд бэлэн байгаа хөдөлмөрийн насны хүн юм.

Боломжит ажиллах хүч гэж цалин хөлс, орлого олох зорилгоор хөдөлмөр эрхлэхийг сонирхож байгаа боловч тодорхой нөхцөл байдлын улмаас ажил хайх оролдлого нь хязгаарлагдсан эсвэл шууд ажил хийх боломжгүй байгаа, тухайн хугацаанд хөдөлмөр эрхлээгүй хүн юм. Боломжит ажиллах хүчинд дараах хүмүүсийг хамааруулна.

$$АХОТ = \frac{\text{Ажиллах хүч}}{\text{Хөдөлмөрийн насны хүн ам}} * 100\%$$

Ажиллах хүчний оролцооны түвшин: Ажиллах хүчний тоог хөдөлмөрийн насны хүн амын тоонд харьцуулж тооцно.

$$ХЭТ = \frac{\text{Ажиллагчдын тоо}}{\text{Хөдөлмөрийн насны хүн ам}} * 100\%$$

Хөдөлмөр эрхлэлтийн түвшин: Ажиллагчдын тоог хөдөлмөрийн насны хүн амын тоонд харьцуулж тооцно.

Даатгуулагч гэж хууль болон гэрээний үндсэн дээр нийгмийн даатгалын санд нийгмийн даатгалын шимтгэл төлж даатгуулсан, нийгмийн даатгалын сангаас тэтгэвэр, тэтгэмж, төлбөр авах эрх бүхий этгээдийг хэлнэ.

Нийгмийн даатгалын шимтгэл гэж нийгмийн даатгалд даатгуулах зорилгоор иргэн болон төр, ажил олгогчоос нийгмийн даатгалын санд хуульд заасан хувь хэмжээгээр урьдчилан төлөх төлбөрийг хэлнэ.

Ажилгүйдлийн тэтгэмж гэж ажилгүй болохоосоо өмнө ажилгүйдлийн даатгалын шимтгэлийг хуульд заасан болзол, журмын дагуу төлсөн даатгуулагч ажилгүй болсон бол түүнд нийгмийн даатгалын сангаас олгох мөнгөн хөрөнгийг хэлнэ.

Дундаж цалин гэж тайлант хугацаанд цалин, хөлс авсан ажиллагчдын тоогоор жигнэсэн нийт цалин хөлс болон тайлант хугацаанд цалин хөлс авсан ажиллагчдын тооны харьцаа юм.

Ажил хайгч иргэн гэж ажилгүй эсхүл ажилтай боловч ажлын нөхцлөө сайжруулах, нэмэлт орлого олох зорилгоор ажил хайж байгаа иргэнийг ойлгоно.

Бүртгэлтэй ажилгүй иргэн гэж хөдөлмөрлөх насны, хөдөлмөр эрхлэх чадвартай, цалин хөлстэй ажил болон хувиараа хөдөлмөр эрхэлдэггүй, тухайн үед ажиллахад бэлэн, цалин хөлстэй ажил идэвхтэй хайж байгаа хөдөлмөр, халамжийн үйлчилгээний хэлтэс, хөдөлмөрийн хувийн биржид бүртгүүлсэн ажилгүй иргэдийг хамруулна.

Байнгын ажлын байр гэж ажил олгогчийн заасан ажлын байранд, тогтоосон горимын дагуу түүнээс олгосон хөдөлмөрийн багаж хэрэгслээр, ажил олгогч, эсхүл түүний төлөөлөгчийн удирдлагын дор баталсан норм, үнэлгээ, сүлжээгээр цалин хөлс авч, ажлын өдөр, ээлжийн давтамжтайгаар гүйцэтгэх ажил үүргийг;

Байнгын ажилтан нь байнгын ажлын байранд ажиллах албан ёсны гэрээтэй бөгөөд ажил олгогч нь татвар болон нийгмийн даатгалын шимтгэлийг хариуцан төлдөг, хөдөлмөрийн харилцаа нь хөдөлмөрийн тухай болон төрийн албаны тухай хууль тогтоомжоор зохицуулагддаг иргэнийг;

Түр ажлын байр гэж хөдөлмөрийн харилцаа нь хөдөлмөрийн болон иргэний хуулиар зохицуулагддаг тодорхой ажил, үйлчилгээг хөдөлмөрийн ба хөлсөөр ажиллах, ажил гүйцэтгэх гэрээг үйл ажиллагааны онцлогоос хамааран зургаан сар хүртэлх хугацаагаар байгуулж, тодорхой нэг ажил үүргийг гүйцэтгэснээр дуусгавар болдог, байнгын давтамжгүй, тохиолдлын шинж чанартай ажил үүрэг, албан тушаалыг;

Түр ажилтан гэж хөдөлмөрийн харилцаа нь хөдөлмөрийн болон иргэний хуулиар зохицуулагддаг тодорхой ажил, үйлчилгээг хөдөлмөрийн ба хөлсөөр ажиллах, ажил гүйцэтгэх гэрээг үйл ажиллагааны онцлогоос хамааран зургаан сар хүртэлх хугацаагаар байгуулж, цалин хөлс, орлого олдог, эдийн засгийн идэвхтэй хүн амд хамаарах, татвар, нийгмийн даатгалын шимтгэлийг өөрөө бие даан хариуцаж төлдөг иргэнийг;

АШИГЛАСАН ЦАХИМ ХУУДАС

1. www.legalinfo.mn
2. www.nso.mn
3. www.1212.mn
4. www.mlsp.gov.mn/sp-dictionary
5. www.ndaatgal.mn/v1/
6. www.hudulmur-halamj.gov.mn