

# Монгол Улсын Нийгмийн халамжийн систем: Зардлын хуваарилалт, халамж хүртэгчдийн төлөв байдал

**“Хүн ам, хөдөлмөр, нийгмийн хамгааллын стратегийг шинэчлэх  
нь” зөвлөх үйлчилгээний хүрээнд боловсруулав**

АХБ-ны ТТ 8544-МОН: Нийгмийн хамгааллын шинэчлэлийг дэмжих нь төсөл

---

Эрдэм Партнерс ХХК

И-мэйл хаяг: [contact@erdempartners.com](mailto:contact@erdempartners.com)

2019 оны 6 дугаар сар



## ТОВЧИЛСОН ҮГС

АНТХ	Ахмад настны тухай хууль (2017)
АХБ	Азийн хөгжлийн банк
АЦАНТНХОТ	Алдар цолтон ахмад настанд төрөөс нэмэгдэл, хөнгөлөлт олгох тухай хууль (2017)
ДБ	Дэлхийн банк
ЗГ	Засгийн газар
МУ	Монгол Улс
НХ	Нийгмийн халамж
НХТХ	Нийгмийн халамжийн тухай хууль (2012)
ОНОТХҮ	Олон нийтийн оролцоонд түшиглэсэн халамжийн үйлчилгээ
ООТА	Орлогыг орлуулан тооцох аргачлал
ХАХНЯ	Хүн амын хөгжил, нийгмийн хамгааллын яам (хуучин нэрээр)
ХБ	Хөгжлийн бэрхшээл
ХБИ	Хөгжлийн бэрхшээлтэй иргэн
ХБХ	Хөгжлийн бэрхшээлтэй хүүхэд
ХБХЭТХ	Хөгжлийн бэрхшээлтэй хүний эрхийн тухай хууль (2016)
ХМХ	Хүүхдийн мөнгө хөтөлбөр
ХНХЯ	Хөдөлмөр, нийгмийн хамгааллын яам
ХХҮЕГ	Хөдөлмөр, халамжийн үйлчилгээний ерөнхий газар
ХУМС	Халамжийн удирдлагын мэдээллийн систем (WAIS)
ХЭБ	Хүнсний эрхийн бичиг
ҮСХ	Үндэсний статистикийн хороо
ӨМНС	Өрхийн мэдээллийн нэгдсэн сан
ЭОХӨТЭТОТХ	Эх, олон хүүхэдтэй өрх толгойлсон эх, эцэгт тэтгэмж олгох тухай хууль (2017)

## АГУУЛГА

1	Нийгмийн халамжийн хөтөлбөрүүдийн тухай .....	6
2	Нийгмийн халамжийн мэдээллийн сангууд .....	9
2.1	Өрхийн мэдээллийн нэгдсэн сан (ӨМНС).....	9
2.2	Хүүхдийн мөнгө хөтөлбөрийн мэдээллийн сан .....	11
2.3	Хүнсний эрхийн бичиг хөтөлбөрийн мэдээллийн сан.....	12
2.4	Халамжийн удирдлагын мэдээллийн систем .....	13
2.5	Мэдээллийн сангуудын нэгтгэл .....	16
3	Нийгмийн халамжийн зардлыг хувиарлалт .....	18
3.1	Нийгмийн халамжийн зардлын хуваарилалт, халамж хүртэгчдийн бүлгээр.....	18
3.2	НХ-ийн шилжүүлгийн өрхийн орлогод үзүүлж буй нөлөөлөл .....	23
3.3	Нийгмийн халамжийн хамрах хүрээ.....	25
3.3.1	Орлого багатай өрх, иргэний хамрагдалт .....	25
3.3.2	Эмэгтэйчүүд, хүүхэд, эрэгтэйчүүдийн хамрагдалт.....	31
3.3.3	ХБИ-ийн хамрагдалт.....	33
3.3.4	Ганц бие өрхийн тэргүүлэгчтэй өрхийн хамрагдалт.....	35
3.3.5	Өнчин хүүхдүүдийн НХ-д хамрагдалт.....	36
4	Ядуу өрхийн дүр зураг .....	36
4.1	Өрхийн хэмжээ, гишүүдийн тоо .....	36
4.2	Боловсрол ба ажил эрхлэлт .....	40
4.3	Ганц бие тэргүүлэгчтэй өрх болон ХБИ.....	41
5	Дүгнэлт, зөвлөмж.....	43
6	НОМ ЗҮЙ.....	45
7	ХАВСРАЛТ .....	46

## ХҮСНЭГТҮҮД

ХҮСНЭГТ 1: НИЙГМИЙН ХАЛАМЖИЙН ЗАРДАЛ БА ТЭТГЭВЭР, ТЭТГЭМЖ АВАГЧДЫН ТОО, 2018 ОН	8
ХҮСНЭГТ 2: ӨМНС ДАХЬ ӨРХ, ИРГЭНИЙ ТОО	9
ХҮСНЭГТ 3: ООТА-ЫН ОНООНД ҮНДЭСЛЭН ХУВААСАН ӨРХИЙН АМЬЖИРГААНЫ 5 ТҮВШИН	10
ХҮСНЭГТ 4: ӨМНС ДАХЬ, ӨРХ, ИРГЭНИЙ МЭДЭЭЛЛИЙГ ОНООНЫ ЭРЭМБЭЭР 5 ТЭНЦҮҮ ХЭСЭГТ БҮЛЭГЛЭСЭН	10
ХҮСНЭГТ 5: ХМХ-ИЙН ХҮҮХДИЙН МӨНГӨН ТЭТГЭМЖ АВАГЧДЫН ТОО БА ЗАРДЛЫН ХЭМЖЭЭ	12
ХҮСНЭГТ 6: ХЭБ АВАГЧДЫН ТОО БА ЗАРДАЛ	13
ХҮСНЭГТ 7: ХУМС ДАХЬ НИЙГМИЙН ХАЛАМЖИЙН ХӨТӨЛБӨРҮҮДИЙН МЭДЭЭЛЭЛ	14
ХҮСНЭГТ 8: ӨМНС-Д БҮРТГҮҮЛЭЭГҮЙ НИЙГМИЙН ХАЛАМЖ ХҮРТЭГЧДИЙН ТОО	15
ХҮСНЭГТ 9: ӨМНС-ТАЙ ХМХ, ХЭБ БА ХУМС (WAIS)-ИЙН МЭДЭЭЛЛИЙН САНГ ТУЛГАСАН ТУЛГАЛТ	16
ХҮСНЭГТ 10: НХ-ЫН ЗАРДАЛ, ХӨТӨЛБӨРИЙН ТӨРЛӨӨР	17
ХҮСНЭГТ 11: ТУХАЙН ХӨТӨЛБӨРИЙГ ЗОГСООХ ТОХИОЛДОЛД ӨРХИЙН ХАЛАМЖААС АВАХ ОРЛОГЫН БУУРАЛТЫН ХУВЬ	24
ХҮСНЭГТ 12: НХ-ИЙН ХӨТӨЛБӨРТ ХБИ-ИЙН ХАМРАГДАЛТЫН ХУВЬ, ХБ-ИЙН ТӨРЛӨӨР	34
ХҮСНЭГТ 13: ХБХ-ИЙН НХ-Д ХАМРАГДАЛТ	35
ХҮСНЭГТ 14: ХҮҮХДИЙН МӨНГӨН ТЭТГЭМЖ АВАГЧДЫН ТОО БА ЗАРДАЛ. EXPENDITURES AND NO. OF BENEFICIARIES OF THE SMP BY LOCATION	46
ХҮСНЭГТ 15: ХЭБ БИЧИГ ХӨТӨЛБӨРТ ХАМРАГДСАН ИРГЭДИЙН ТОО, ЗАРДАЛ, БАЙРШЛААР	47
ХҮСНЭГТ 16: ХУМС ДАХ ХАЛАМЖИЙН ГҮЙЛГЭЭНИЙ МЭДЭЭЛЭЛ	48
ХҮСНЭГТ 17: ӨМНС ДАХ ИРГЭДИЙН ТОО, АМЬЖИРГААНЫ ТҮВШИН БА БАЙРШЛААР	49
ХҮСНЭГТ 18: НЭГТГЭСЭН МЭДЭЭЛЛИЙН САН ДАХЬ ХАЛАМЖИЙН ГҮЙЛГЭЭНИЙ МЭДЭЭЛЭЛ	50
ХҮСНЭГТ 19: ӨМНС-Д БҮРТГЭЛТЭЙ ИРГЭДЭД ОЛГОСОН ХАЛАМЖИЙН ЗАРДАЛ, 2018 ОНД	51
ХҮСНЭГТ 20: ХАЛАМЖИЙН ХӨТӨЛБӨРҮҮДИЙН ЭРХ ЗҮЙН ҮНДЭС, ЗАРДАЛ, ХАМРАГДСАН ХҮНИЙ ТОО 2016, 2018 ОНД	54
ХҮСНЭГТ 21: СУМ, ХОРООНЫ 1 НИЙГМИЙН АЖИЛТАНД НОГДОХ ХАЛАМЖ ХҮРТЭГЧДИЙН ТОО (ХҮҮХДИЙН МӨНГӨ ХӨТӨЛБӨРИЙГ ОРУУЛАХГҮЙГЭЭР)	60

## **ЗУРАГ**

ЗУРАГ 1: НХ-ЫН ЗАРДЛЫН ХУВААРИЛАЛТ, ХАЛАМЖ ХҮРТЭГЧДИЙН АМЬЖИРГААНЫ ТҮВШНИЙ 5 БҮЛГЭЭР	18
ЗУРАГ 2: НХ-ИЙН ХӨТӨЛБӨРҮҮДИЙН ЗАРДЛЫН ХУВААРИЛАЛТ, ХАЛАМЖ ХҮРТЭГЧДИЙН АМЬЖИРГААНЫ ТҮВШНИЙ БҮЛГЭЭР	19
ЗУРАГ 3: НХ-ЫН ХӨТӨЛБӨРИЙН ЗАРДЛЫН ХУВААРИЛАЛТ, ХАЛАМЖ ХҮРТЭГЧДИЙН АМЬЖИРГААНЫ ТҮВШНИЙ БҮЛГЭЭР	20
ЗУРАГ 4: ЦАЛИНТАЙ ЭЭЖ БА НАСНЫ ХИШИГ ХӨТӨЛБӨРИЙН ЗАРДЛЫН ХУВААРИЛАЛТ, ХҮН АМЬЖИРГААНЫ ТҮВШНИЙ БҮЛГЭЭР	22
ЗУРАГ 5: ХҮН АМЫН АМЬЖИРГААНЫ ТҮВШНИЙ БҮЛГҮҮДЭД НОГДОЖ БАЙГАА НХ-ИЙН ХӨТӨЛБӨРИЙН ЗАРДАЛ, НИЙТ ЗАРДАЛД ЭЗЛЭХ ХУВИАР	22
ЗУРАГ 6: ХУВЬ ХҮН, ӨРХИЙН 2018 ОНД АВСАН НИЙГМИЙН ХАЛАМЖИЙН ЖИЛИЙН ДУНДАЖ ХЭМЖЭЭ, МЯН. ТӨГРӨГӨӨР	23
ЗУРАГ 7: 2018* ОНД НХ-Д ХАМРАГДСАН ХҮН АМЫН БҮЛГҮҮДИЙН ХУВЬ	25
ЗУРАГ 8: ӨМНС-Д БҮРТГЭЛТЭЙ ХҮН АМЫН ХАЛАМЖИЙН ЯМАР НЭГ ХӨТӨЛБӨРТ ХАМРАГДСАН ХУВЬ, АМЬЖИРГААНЫ ТҮВШНИЙ БҮЛГЭЭР	26
ЗУРАГ 9: НХ-ИЙН ХӨТӨЛБӨРТ ХАМРАГДАГЧДЫН ХУВЬ, АМЬЖИРГААНЫ ТҮВШНИЙ БҮЛГЭЭР	27
ЗУРАГ 10: ДОР ХАЯЖ НЭГ ХӨТӨЛБӨРӨӨС ҮР ШИМ ХҮРТСЭН ИРГЭД, НЭГТГЭСЭН МЭДЭЭЛЛИЙН САН ДАХЬ ХАЛАМЖ ХҮРТЭГЧДИЙН ЭЗЛЭХ ХУВИАР	28
ЗУРАГ 11: ХАЛАМЖ ХҮРТЭГЧДИЙН ХУВЬ, ХАМРАГДСАН ХӨТӨЛБӨРИЙН ТООГООР, АМЬЖИРГААНЫ ТҮВШНИЙ БҮЛГЭЭР	28
ЗУРАГ 12: ӨРХИЙН ХАМРАГДАЖ БАЙГАА НХ-ИЙН ХӨТӨЛБӨРИЙН ТОО, АМЬЖИРГААНЫ ТҮВШНИЙ 5 БҮЛГЭЭР	29
ЗУРАГ 13: НХ ХҮРТЭГЧ ӨРХИЙН ӨМНС-Д БҮРТГЭЛТЭЙ НИЙТ ӨРХӨД ЭЗЛЭХ ХУВЬ, АМЬЖИРГААНЫ ТҮВШНИЙ БҮЛГЭЭР	30
ЗУРАГ 14: ӨМНС-Д БҮРТГЭГДСЭН НАСАНД ХҮРСЭН (18 -ААС ДЭЭШ НАСНЫ) ЭМЭГТЭЙ, ЭРЭГТЭЙ ХҮНИЙ ХАЛАМЖИД ХАМРАГДСАН ХУВЬ	31
ЗУРАГ 15: НХ-ИЙН ХӨТӨЛБӨРТ ХАМРАГДАГЧИД, ХҮЙСЭЭР	32
ЗУРАГ 16: 18-ААС ДЭЭШ НАСНЫ ХАЛАМЖ ХҮРТЭГЧДИЙН НАСНЫ ТАРХАЛТ, ХҮЙСЭЭР	32
ЗУРАГ 17: НХ-ИЙН ДОР ХАЯЖ НЭГ ХӨТӨЛБӨРТ ХАМРАГДАЖ БАЙГАА ХҮҮХДИЙН ЭЗЛЭХ ХУВЬ, ӨМНС-Д БҮРТГЭЛТЭЙ ХҮҮХДИЙН ТООНД ЭЗЛЭХ ХУВИАР	33
ЗУРАГ 18: ӨМНС-Д БҮРТГЭЛТЭЙ ХБИ-ЭЭС НХ-Д ХАМРАГДСАН ХУВЬ	34
ЗУРАГ 19: ӨМНС-Д БҮРТГЭЛТЭЙ ГАНЦ БИЕ ӨРХИЙН ТЭРГҮҮЛЭГЧТЭЙ ӨРХИЙН НХ-Д ХАМРАГДАЛТЫН ХУВЬ, АМЬЖИРГААНЫ ТҮВШНИЙ БҮЛГҮҮДЭЭР	36
ЗУРАГ 20: ДУНДАЖ ӨРХИЙН БҮТЭЦ	37
ЗУРАГ 21: 18-40 НАСНЫ ЭМЭГТЭЙЧҮҮДИЙН ТОО БА 1 ӨРХИЙН 0-17 НАСНЫ ХҮҮХДИЙН ДУНДАЖ ТОО	38
ЗУРАГ 22: ӨРХИЙН 0-17 НАСНЫ ХҮҮХДИЙН ТООНЫ БОЛОН 18-40 НАСНЫ ЭМЭГТЭЙЧҮҮДИЙН ТООНЫ ӨСӨЛТ	38
ЗУРАГ 23: ЦАЛИНТАЙ ЭЭЖ БА ОДОНТОЙ ЭЭЖ ХӨТӨЛБӨРӨӨС ТЭТГЭМЖ АВАГЧДЫН ТОО БА НАС	39
ЗУРАГ 24: БОЛОВСРОЛЫН ТҮВШИН БА АЖИЛ ХӨДӨЛМӨР ЭРХЭЛЖ БАЙГАА ХҮНИЙ ТОО	40
ЗУРАГ 25: АЧААЛЛЫН ХАРЬЦАА: ХӨДӨЛМӨР ЭРХЭЛДЭГ НЭГ ХҮНД НОГДОХ ӨРХИЙН ГИШҮҮДИЙН НИЙТ ТОО	41
ЗУРАГ 26: 10 ӨРХӨД НОГДОХ ГАНЦ БИЕ ТЭРГҮҮЛЭГЧТЭЙ ӨРХИЙН ТОО	42
ЗУРАГ 27: ӨРХӨД БАЙГАА ХБИ-НИЙ ДУНДАЖ ТОО	42

## ӨМНӨХ ҮГ

Энэхүү судалгааг АХБ-ны ТТ-ны 8845-МОН төслийн “Хүн ам, хөдөлмөр, нийгмийн хамгааллын стратегийг шинэчлэх нь” (цаашид “Шинэчилсэн стратеги” гэх) зөвлөх үйлчилгээний хүрээнд “Эрдэм Партнерс” ХХК хийж гүйцэтгэв.

Бид STATA 14 программыг ашиглан ХНХЯ ба ХХҮЕГ-аас авсан 4 том мэдээллийн сангийн мэдээлэлд үндэслэн нийгмийн халамжийн зардлын хуваарилалт, нийгмийн халамжийн хамрах хүрээ, халамж хүртэгчдийн байдалд дүн шинжилгээ хийж, тайлан боловсрууллаа.

Энэ судалгаатай төстэй судалгааг 2013 оны тоо мэдээнд үндэслэн ДБ-наас (Ониши ба Тунгалаг, 2015) 2015 онд хийж байсан болно. Түүнээс хойш нийгмийн халамжид 2 шинэ төрлийн томоохон хөтөлбөрийг (65-аас дээш насны ахмадуудад жилд 2 удаа олгох насны хишиг ба цалинтай ээж хөтөлбөр) нэвтрүүлж, хүүхдийн мөнгөний хамрах хүрээнд өөрчлөлт оруулсан ба нийгмийн халамжийн тэтгэвэр, тэтгэмжийн хэмжээнд ч өөрчлөлт орсон байна. Түүнчлэн ООГА-ыг 2016 онд шинэчилж, уг шинэчилсэн аргыг ашиглан өрхийн мэдээлэл цуглуулсан. Эдгээр өөрчлөлтийг харгалзан боловсруулсан энэхүү судалгааны дүн шинжилгээ нь зөвлөхүүдийн боловсруулж буй “Хүн ам, хөдөлмөр, нийгмийн хамгааллын стратеги”-д тусгах бодлого, үйл ажиллагаанд баримт нотолгоо болох юм. Энэ судалгаагаар бид МУ-ын нийгмийн халамж бодлого, хөтөлбөрүүд нь ядуу зорилтот бүлэгт чиглэсэн байна уу, ядуу иргэд ямар халамж хүртэж байна вэ гэсэн асуултуудад хариулт авахыг зорилоо. Мөн ядуу өрхүүдэд ямар шинж чанар түгээмэл буйг харуулах зорилгоор Өрхийн мэдээллийн нэгдсэн сан (ӨМНС)-ийн мэдээллийн хүрээнд зарим судалгааг хийлээ.

Тайлан нь дараах бүтэцтэй болно. Нэгдүгээр бүлэгт нийгмийн халамжийн хөтөлбөрүүдийн тухай, 2 дугаар бүлэгт анализад ашигласан мэдээллийн сангийн тухай оруулав. Мэдээлэлд хийсэн дүн шинжилгээ, анализыг 3 дугаар бүлэгт харуулсан бөгөөд 4 дүгээр бүлэгт Өрхийн мэдээллийн нэгдсэн сан (ӨМНС)-д бүртгэгдсэн хувь хүн, өрхүүдийг амьжиргааны түвшний 5 бүлэг болгон харуулав. Мөн энэ бүлэгт дүгнэлт, зөвлөмжийг оруулав.

Энэхүү тайланг боловсруулахад ашигласан мэдээллийг гаргаж өгсөн ХНХЯ-ны БТГ болон ХХҮЕГ-ийн Мэдээллийн технологийн хэлтэст талархлаа илэрхийлье.

## 1 НИЙГМИЙН ХАЛАМЖИЙН ХӨТӨЛБӨРҮҮДИЙН ТУХАЙ

Монгол Улсын хувьд нийгмийн зүгээс зайлшгүй дэмжлэг туслалцаа шаардлагатай иргэдэд төрөөс халамж үзүүлэх зорилгоор Нийгмийн халамжийн анхны бие даасан хуулийг УИХ-аас 1995 онд баталж, хэрэгжүүлж эхэлсэн.

Нийгмийн халамжийн тухай хуульд 2000, 2008 онд нэмэлт, өөрчлөлт оруулж, 1998, 2005, 2012 онуудад шинэчилсэн найруулга хийсэн.

МУ-д одоогоор нийгмийн халамж, хүн амын өсөлтийг дэмжих чиглэлийн дараах 6 хууль хүчин төгөлдөр үйлчилж байна. Үүнд:

- Нийгмийн халамжийн тухай (2012)
- Хөгжлийн бэрхшээлтэй хүний эрхийн тухай (2016)
- Эх, олон хүүхэдтэй өрх толгойлсон эх, эцэгт тэтгэмж олгох тухай (2017)
- Олон хүүхэд төрүүлж өсгөсөн эхийг урамшуулах тухай (2011)
- Ахмад настны тухай (2017)
- Алдар цолтон ахмад настанд төрөөс нэмэгдэл, хөнгөлөлт олгох тухай (2017)

Эдгээр хуулиудын хүрээнд ахмад настан, хөгжлийн бэрхшээлтэй хүн, алдар цолтон ахмад настан, хүүхэд, эхчүүд болон нийгмийн халамжийн дэмжлэг туслалцаа зайлшгүй шаардлагатай иргэдэд тэтгэвэр, тэтгэмж, тусламж, хөнгөлөлт, үйлчилгээг төрөөс үзүүлдэг.

Хүүхдийн мөнгө хөтөлбөрийг оролцуулан Монгол Улсад дараах үндсэн 11 төрлийн нийгмийн халамж, үйлчилгээний хөтөлбөрүүд хэрэгжиж байна. Үүнд:

1. Нийгмийн халамжийн тэтгэвэр
2. Нийгмийн халамжийн тэтгэмж (асаргааны тэтгэмж, онцгой тохиолдлын тэтгэмж, амьжиргааг дэмжих мөнгөн тэтгэмж)
3. Эхчүүдэд зориулсан тэтгэмж (0-3 насны хүүхдээ асарч байгаа эхчүүд, өрх толгойлсон эх, эцгийн тэтгэмж, эхийн алдар одонтой эхийн тэтгэмж)
4. Ахмад настанд үзүүлэх тэтгэмж, хөнгөлөлт, тусламж, үйлчилгээ
5. Алдар цолтой ахмад настны нэмэгдэл, хөнгөлөлт
6. Хөгжлийн бэрхшээлтэй иргэдэд үзүүлэх хөнгөлөлт, тусламж, үйлчилгээ
7. Хүнсний эрхийн бичиг хөтөлбөр
8. Боловсрол, эрүүл мэндийг дэмжих үйлчилгээ (Үүнд зөвхөн ХЭБ хөтөлбөрт хамрагдагчдын ЭМД-ын шимтгэлийг төрөөс хариуцах үйлчилгээ багтдаг)
9. Хүүхдийн мөнгө хөтөлбөр



10. Олон нийтийн оролцоонд түшиглэсэн нийгмийн халамжийн үйлчилгээ
11. Төрөлжсөн асрамжийн үйлчилгээ

2018 онд дээрх 11 хөтөлбөрөөс эхний 9 хөтөлбөрт нь нийгмийн халамжийн сангаас 619.8 тэрбум төгрөгийг зарцуулж, 2.27 сая<sup>1</sup> хүнийг хамруулсан байна. (Хүснэгт 1 **Error! Reference source not found.**). Хавсралт дахь **Error! Reference source not found.** in the нийгмийн халамжийн хөтөлбөрийг олгох хуулийн зүйл заалт, олгох хэмжээ, давтамж болон 2016 ба 2018 онд олгосон нийт зардал, хамрагдсан иргэний тоог үзүүлэв.

Хүүхдийн мөнгийг оролцуулан нийгмийн халамжийн нийт зардал 2016-аас 2018 онд 29 хувиар нэмэгдэж 619.8 тэрбум төгрөгт хүрчээ. Энэ огцом өсөлт нь дараах хүчин зүйлтэй холбоотой:

- Хүнсний эрхийн бичиг хөтөлбөрийн хамрах хүрээ 2 дахин нэмэгдэж, нэг хүнд ногдох хэмжээ 23 хувиар өссөн.
- 2017 оноос эхлэн 65 ба түүнээс дээш насны ахмадууд жилд 2 удаа мөнгөн тэтгэмж олгох “насны хишиг” хөтөлбөрийг хэрэгжүүлж эхэлсэн. Мөн Ахмад настны тухай хуулийг 2017 онд шинэчлэн батлуулж, ахмадад чиглэсэн үйлчилгээний төрлийг нэмэгдүүлсэн.
- 0-3 насны хүүхдээ асарч ажил хөдөлмөр эрхлээгүй эхчүүдэд 2018 оноос эхлэн сар бүр 50,0 мянган төгрөгийн тэтгэмж олгож эхэлсэн.
- Нийгмийн халамжийн тэтгэвэр, тэтгэмжийн хэмжээг үнэ ханш, инфляцийн түвшинтэй уялдуулан нэмэгдүүлсэн.

Нийгмийн халамжийн тогтолцоонд тулгарч буй гол асуудлууд бол а) ядуу зорилтот бүлэгт чиглээгүй б) халамжийн зардал жил тутам өсдөг в) хэт олон төрлийн хөтөлбөрүүдтэй байгаа асуудлууд юм. (Эрдэм Партнерс, 2019)

Энэхүү судалгааны хүрээнд хийсэн дүн шинжилгээ нь эдгээр тулгамдсан асуудлын шалтгааныг халамж хүртэгчдийн 2018 оны тоо мэдээнд үндэслэн баримт нотолгоогоор тодорхойлох зорилготой юм.

---

<sup>1</sup> Давхардсан тоо. Хэрэв халамжийн хэд хэдэн хөтөлбөрт хамрагдаж байгаа бол тухайн халамж хүртэгчийг давхардуулан тооцсон.

Хүснэгт 1: Нийгмийн халамжийн зардал ба тэтгэвэр, тэтгэмж авагчдын тоо, 2018 он

Хөтөлбөрийн төрөл	Зарцуулсан зардал (Тэрбум төг.өөр)	Тэтгэвэр, тэтгэмж, үйлчилгээ авагчдын тоо (мян. хүнээр)
1. Нийгмийн халамжийн тэтгэвэр	98.0	60.0
2. Нийгмийн халамжийн тэтгэмж	69.5	120.6
3. Эх хүүхдэд олгох тэтгэмжүүд	138.8	479.2
Үүнээс:		
Цалинтай ээж хөтөлбөр	91.5	159.6
Алдарт эхийн I, II одонтой эхийн тэтгэмж	28.6	216.7
4. Хүүхдийн мөнгө	209.0	912.0
5. ОНОТХҮ	2.4	12.4
6. Ахмад настны мөнгөн тэтгэмж, хөнгөлөлтүүд	48.6	368.4
Үүнээс:		
65 ба дээш насны ахмадад жилд 2 удаа олгох насны хишиг	20.5	135.3
7. Ахмад настанд үзүүлэх үйлчилгээ	0.3	7.1
8. Алдар цолтон ахмадад олгох нэмэгдэл, хөнгөлөлт	5.1	5.4
9. ХБИ-ний тэтгэмж, хөнгөлөлтүүд	10.4	54.4
10. Хүнсний эрхийн бичиг	37.7	253.5
<b>Нийт</b>	<b>619.8</b>	<b>2,272.9</b>

Эх сурвалж: ХХҮЕГ

## 2 НИЙГМИЙН ХАЛАМЖИЙН МЭДЭЭЛЛИЙН САНГУУД

### 2.1 Өрхийн мэдээллийн нэгдсэн сан (ӨМНС)

Өрхийн мэдээллийн нэгдсэн сангийн мэдээлэл нь 2017 онд ООГА-аар цуглуулсан өрхийн мэдээлэл юм. ХХҮЕГ-аас авсан ӨМНС-д иргэний нууцалсан регистрийн дугаар, өрхийн ООГА-аар тооцсон амьжиргааны түвшний оноо, өрхийн гишүүдийн нас, хүйс, байршил, гэрлэлтийн байдал, хөгжлийн бэрхшээлийн төрөл болон боловсролын түвшнээр ангилсан 2.46 сая хувь хүн, 629 мянган өрхийн мэдээллийг Улаанбаатар хот ба 21 аймгаар 2018 оны эцсийн байдлаар харуулсан мэдээлэл багтаж байна. (Хүснэгт 2).

Хүснэгт 2: ӨМНС дахь өрх, иргэний тоо

Хот/Аймаг	Иргэний тоо (мян. хүнээр)	Өрхийн тоо (мянгаар)
1. Улаанбаатар	1,043.5	272.4
2. Архангай	82.3	21.2
3. Баян-Өлгий	93.6	19.6
4. Баянхонгор	72.2	18.4
5. Булган	50.0	13.0
6. Говь-Алтай	47.9	12.0
7. Говьсүмбэр	14.0	3.6
8. Дархан-Уул	79.5	20.4
9. Дорноговь	55.9	14.5
10. Дорнод	66.4	17.0
11. Дундговь	37.3	9.7
12. Завхан	59.1	15.0
13. Орхон	82.3	21.8
14. Сэлэнгэ	87.9	21.6
15. Сүхбаатар	52.3	13.5
16. Төв	70.5	17.6
17. Увс	73.0	17.2
18. Ховд	73.5	17.2
19. Хэнтий	63.1	16.7
20. Хөвсгөл	115.7	29.9
21. Өвөрхангай	96.9	24.1
22. Өмнөговь	48.55	12.8
<b>Нийт</b>	<b>2,465.4</b>	<b>629.2</b>

Эх сурвалж: ХХҮЕГ-аас авсан ӨМНС-д хийсэн судлаачийн тооцоолол

Өрхийн амьжиргааны түвшний оноог ХАХНХ-ын сайд болон Улсын бүртгэлийн ерөнхий газрын (хуучин нэрээр) даргын 2016 оны 5 дугаар сарын хамтарсан тушаалаар баталсан “ООГА-ыг ашиглан өрхийн амьжиргааны түвшинг

тодорхойлох аргачлал"-д үндэслэн тооцжээ. Уг онооны утга нь 0-1000 хооронд хэлбэлзэх ба ООТА-аар боловсруулсан судалгааны анкетийг 2017 онд ХНХЯ түүний хэрэгжүүлэгч агентлаг ХХҮЕГ-аас өрхүүдээр зочлон бөглүүлсэн судалгааны хариултуудад үндэслэн өгсөн<sup>2</sup> оноо юм. Түүнчлэн ӨМНС-г 2017 онд шинэчилсэн болно<sup>3</sup>.

Батлагдсан албан ёсны ООТА-аар хүн амыг амьжиргааны дараах 5 түвшинд ангилдаг.

*Хүснэгт 3: ООТА-ын оноонд үндэслэн хуваасан өрхийн амьжиргааны 5 түвшин*

<i>ООТА-ын оноонд үндэслэн хуваасан өрхийн амьжиргааны 5 түвшин</i>	<i>ООТА-ын оноогоор эрэмбэлсэн өрхийн хувь</i>
Хамгийн бага	Доод 10%
Харьцангуй бага	10-30%
Дундаж	30-70%
Дунджаас дээгүүр	70-90%
Өндөр хэрэглээтэй	Дээд 10%

*Эх сурвалж: ООТА (ХНХЯ, ХХҮЕГ 2018)*

Гэхдээ энэ тайланд бичсэн анализыг хийхдээ нийгмийн халамжийг хүн амын ижил тоо хэмжээтэй бүлгүүдийн хооронд ямар ялгаатай байгааг тодорхой харуулах зорилгоор хүн амыг ООТА-аар тооцсон онооны түвшнээр эрэмбэлж тэнцүү 5 бүлэгт хувааж харууллаа.

*Хүснэгт 4: ӨМНС дахь, өрх, иргэний мэдээллийг онооны эрэмбээр 5 тэнцүү хэсэгт бүлэглэсэн*

	Доод 20% (Q1)	2 дахь 20% (Q2)	3 дахь 20% (Q3)	4 дэх 20% (Q4)	5 дахь 20% (Q5)	Бүгд
Хүний тоо	493,078	493,078	493,078	493,078	493,079	<b>2,465,391</b>
Өрхийн тоо	99,811	119,261	130,354	135,419	144,368	<b>629,213</b>

*Эх сурвалж: ХХҮЕГ-аас авсан ӨМНС-д хийсэн судлаачийн тооцоолол*

ООТА-аар амьжиргааны түвшинг өрхөөр тооцож өрхөд нийтэд нь нэг оноо өгдөг тул өрхийн гишүүн тус бүрийг ижил оноотой гэж үзнэ. Нэг өрхөд ногдох өрхийн

<sup>2</sup> ООТА ба судалгаа, мэдээллийн сангийн тухай мэдээллийг дэлгэрэнгүй харах (ХНХЯ ба ХХҮЕГ, 2018) (MLSP and GOLSW, 2018)

<sup>3</sup> ӨМНС-ийн мэдээлэл нь халамж хүртэгчдийн хүсэлтийг дагуу шинэчлэгдэж байдаг. Хүүхдийн мөнгө, хүнсний эрхий бичиг авах болон ЭМД-ын шимтгэлийн хөнгөлөлт эдлэхийн тулд ӨМНС-д бүртгүүлэх шаардлагатай.

гишүүдийн тоо харилцан адилгүй учраас хүн амын 20% тус бүр дэх өрхийн тоо өөр өөр байна.

ҮСХ-ны мэдээгээр 2018<sup>4</sup> оны эцэст МУ-ын хүн амын тоо 3,238,479 бол өрхийн тоо 894,496 байна. Энэ нь ӨМНС-д МУ-ын нийт хүн амын 76 хувь, өрхийн 70 хувь нь бүртгэлтэй байна гэсэн үг юм.

ӨМНС-г шинэчлэхээр 2017 онд хийсэн судалгааны үед хэрэглээ багатай ядуу өрхүүдээр бүрэн зочилсон (жишээ нь, УБ-ын гэр хорооллын ихэнх өрхөөр) бол бусад өрхүүдийг хэсэгчлэн судалгаанд хамруулсан. Харьцангуй амьжиргааны түвшин сайтай өрхүүд байршдаг газар амьдардаг өрхүүдээс судалгаа авахдаа зөвхөн тэднээс урьдчилан хүсэлт гаргасан тохиолдолд судалгаанд хамруулсан. Үндсэндээ, ӨМНС-д бүртгүүлээгүй өрхүүд бол дунджаас дээгүүр буюу харьцангуй амьжиргаа сайтай өрхүүд гэж таамаглаж болно.

## **2.2 Хүүхдийн мөнгө хөтөлбөрийн мэдээллийн сан**

Хүүхдийн мөнгө хөтөлбөрийн (ХМХ) хүрээнд ӨМНС-д бүртгэлтэй ООТА-ын амьжиргааны түвшний 670 ба түүнээс доош оноотой өрхийн 18 хүртэлх насны хүүхэд бүрд сар бүр 20,0 мянган төгрөг олгож байна.

Хэдийгээр өрхийн амьжиргааны түвшний оноонд үндэслэж хүүхдийн мөнгийг олгож байгаа боловч ХМХ-ийн мэдээллийн санд байгаа зарим хүүхдийн мэдээлэл ӨМНС-д байхгүй байна.

ХХҮЕГ-аас авсан ХМХ-ийн мэдээллийн санд тэтгэмж авсан 974,0 мянган хүүхдийн тэтгэмжийн хэмжээ, авсан давтамжийн мэдээлэл байсан. Эдгээр хүүхдийн 92 хувийн мэдээлэл ӨМНС-д байсан бөгөөд үлдэх 8 хувийн (80.5 мянган хүүхэд) мэдээлэл ӨМНС-д байхгүй байв. ӨМНС-д бүртгэлгүй эдгээр хүүхдийн 93 орчим хувь нь 2017-2018 онд шинээр төрсөн хүүхдүүд бөгөөд амьжиргааны түвшний оноо нь хараахан үнэлэгдээгүй байна. Хүснэгт 5-д ӨМНС ба ХМХ-ийн мэдээллийн санд аль алинд нь бүртгэлтэй мөнгөн тэтгэмж авсан хүүхдийн тоог хүйсээр, зарцуулсан зардлаар харуулав. Хавсралт дахь Хүснэгт 14-д хүүхдийн мөнгөн тэтгэмж авагчдын тоо, зардлын хэмжээг нийслэл, аймгуудаар харуулав.

---

<sup>4</sup> 1212.mn

Хүснэгт 5: ХМХ-ийн хүүхдийн мөнгөн тэтгэмж авагчдын тоо ба зардлын хэмжээ

Нас	Зардал*			Тэтгэмж авагчдын тоо*		
	(сая төгрөгөөр)			(мянган хүнээр)		
	Охин	Хүү	Нийт	Охин	Хүү	Нийт
0	77.5	75.8	153.2	1.1	1.1	2.2
1	1,501.0	1,614.5	3,115.5	8.3	8.9	17.1
2	6,601.5	6,957.4	13,558.9	29.2	30.8	60.0
3	7,432.3	7,900.1	15,332.4	32.9	34.9	67.8
4	7,543.7	7,893.6	15,437.3	33.4	35.0	68.4
5	7,428.0	7,899.8	15,327.8	32.9	35.0	67.9
6	7,071.1	7,303.7	14,374.8	31.4	32.4	63.8
7	6,765.8	7,042.6	13,808.4	29.9	31.2	61.1
8	6,123.9	6,351.1	12,475.0	27.0	28.0	55.1
9	6,310.1	6,511.2	12,821.4	27.8	28.8	56.6
10	5,983.5	6,303.1	12,286.6	26.4	27.8	54.2
11	5,523.3	5,689.3	11,212.5	24.4	25.1	49.5
12	4,441.8	4,611.0	9,052.7	19.5	20.3	39.8
13	4,152.7	4,342.6	8,495.4	18.2	19.1	37.3
14	4,056.8	4,176.6	8,233.4	17.8	18.3	36.1
15	3,970.7	4,168.3	8,139.0	17.4	18.3	35.7
16	4,004.2	4,115.1	8,119.3	17.6	18.0	35.6
17	4,147.9	4,235.7	8,383.7	18.1	18.5	36.7
18 ба дээш	3,731.0	3,790.7	7,521.7	24.5	24.8	49.3
<b>Нийт</b>	<b>96,866.8</b>	<b>100,982.3</b>	<b>197,849.1</b>	<b>437.8</b>	<b>456.2</b>	<b>894.0</b>

Эх сурвалж: ХХҮЕГ-аас авсан ӨМНС ба ХМХ-ийн мэдээллийн санд хийсэн судлаачийн тооцоолол

\* ХМХ-т хамрагдагчдын 92% хувь нь ӨМНС-д бүртгэлтэй байна.

### 2.3 Хүнсний эрхийн бичиг хөтөлбөрийн мэдээллийн сан

Хүнсний эрхийн бичиг (ХЭБ) хөтөлбөрийн хүрээнд өрхийн амьжиргааны түвшний оноо нь Улаанбаатар хотод 310 ба түүнээс доош, хөдөөд 292 ба түүнээс доош өрхийн том хүнд сард 16000 төгрөг, хүүхдэд сард 8000 төгрөгийн хүнс худалдан эрхийн бичиг олгодог.

ХХҮЕГ-аас авсан ХЭБ хөтөлбөрийн мэдээллийн санд эрхийн бичиг авсан 340 гаруй мянган хүний тэтгэмжийн хэмжээ, давтамжийн мэдээлэл багтсан байсан. ХЭБ авагчдыг (нууцлагдсан) регистрийн дугаараар нь ӨМНС-тай тулгалт хийж үзэхэд 93,4 хувь нь ӨМНС-д бүртгэлтэй байна. Хүснэгт 6-д ХЭБ хөтөлбөрт хамрагчдын тоо, зардлыг насны бүлэг, хүйсээр харуулав.

Хүснэгт 6: ХЭБ авагчдын тоо ба зардал

	Зардал*			Тэтгэмж авагчдын тоо*		
	(сая төгрөгөөр)			(мянган хүнээр)		
	Эмэгтэй	Эрэгтэй	Нийт	Эмэгтэй	Эрэгтэй	Нийт
18-аас доош насны хүүхэд	6,435.0	6,613.9	13,048.9	70.8	72.9	143.7
18-30	5,883.7	5,243.3	11,127.0	34.1	30.3	64.4
31-50	8,289.3	6,490.5	14,779.7	45.3	35.4	80.8
51-65	2,427.2	1,998.0	4,425.2	13.2	10.8	24.1
66 ба дээш	579.7	313.1	892.8	3.2	1.7	4.9
<b>Нийт</b>	<b>23,614.9</b>	<b>20,658.8</b>	<b>44,273.6</b>	<b>166.6</b>	<b>151.2</b>	<b>317.8</b>

Эх сурвалж: ХХҮЕГ-аас авсан ӨМНС ба ХЭБ-ийн мэдээллийн санд хийсэн судлаачийн тооцоолол

\* ХЭБ авагчдын 93.5% нь ӨМНС-д бүртгэлтэй байсан.

Тайлангийн Хавсралт дах Хүснэгт 15-д ХЭБ авагчдын тоо, зардлыг нийслэл, аймгуудаар харуулав.

## 2.4 Халамжийн удирдлагын мэдээллийн систем

ХМХ ба ХЭБ хөтөлбөрөөс бусад бүх халамжийн хөтөлбөрүүдийг Халамжийн удирдлагын мэдээллийн системийн (ХУМС-WAIS) сангаар дамжуулан хэрэгжүүлдэг. Энэхүү ХУМС-д халамжийн тэтгэвэр, тэтгэмж, үйлчилгээнд хамрагдсан 628.3 мянган хувь хүний (давхардалгүйгээр) мэдээлэл болон халамж олгосон 4.54 сая мөр бичлэгийн мэдээлэл байв. Энэ мэдээллийн санд халамж хүртэгчийн регистрийн дугаар, халамжийн хөтөлбөрүүдийн код, олгосон мөнгөн тэтгэвэр, тэтгэмжийн хэмжээ байв. Халамжийн бүх хөтөлбөрүүдийг програмд 4 орон бүхий 332 кодоор ялгасан ба давтагдсан тоогоор 989.0 мянган халамж хүртэгч байсан.

Эдгээр 4 орноор кодлосон 332 дэд хөтөлбөр нь хамгийн дэлгэрэнгүй задаргаа бөгөөд эдгээрийн 218 нь 100 буюу түүнээс доош тооны халамж хүртэгчтэй хөтөлбөрүүд юм. Бид хөтөлбөрүүдийн 332 кодыг 6 үндсэн бүлгийн 46 хөтөлбөр болгож багцалсан. Хүснэгт 7-д хөтөлбөрийн кодуудыг багцлан харуулсан үндсэн хөтөлбөрийн зардал ба халамж хүртэгчдийн тоог харуулсан бол Хавсралтын Хүснэгт 19-д мэдээллийг 46 хөтөлбөрөөр задлан харууллаа.

Хүснэгт 7: ХУМС дахь нийгмийн халамжийн хөтөлбөрүүдийн мэдээлэл

Хөтөлбөрүүд	Зардал (сая ₮)	Тэтгэмж авагчдын тоо (мян. хүнээр)	Дэд хөтөл- бөрийн тоо
I.Нийгмийн халамжийн тэтгэвэр	94,618	58.9	18
II.Нийгмийн халамжийн тэтгэмж	66,304	115.9	23
III.Эхчүүдэд олгох мөнгөн тэтгэмж	137,984	521.5	9
Үүнээс:			
Цалинтай ээж хөтөлбөр	89,815	201.5	1
Алдарт эхийн одонтой эхийн тэтгэмж	28,392	219.2	4
IV.Ахмад настны мөнгөн тэтгэмж, хөнгөлөлтүүд	33,219	241.9	87
Үүнээс:			
65 ба дээш насны ахмадад жилд 2 удаа олгох насны хишиг	20,032	132.1	4
V.Алдар цолтой ахмад настны мөнгөн тусламж, хөнгөлөлтүүд	4,833	5.2	63
VI.ХБИ-нд олгох мөнгөн тэтгэмж, хөнгөлөлтүүд	7,816	44.5	123
<b>Нийт</b>	<b>344,775</b>	<b>988.0</b>	<b>332</b>

Эх сурвалж: ХХҮЕГ-аас авсан ХУМС-ийн мэдээллийн санд хийсэн судлаачийн тооцоолол

ХХҮЕГ-ын статистик мэдээллээр, ХМХ болон ХЭБ хөтөлбөрийг оруулахгүйгээр 2018 онд халамжийн сангаас 1,107,467 хүнд 373,079 сая төгрөгийн халамж, үйлчилгээ олгосон байсан. Харин ХУМС-ийн сан дахь мэдээллийг хүснэгт 7-д нэгтгэн харуулбал НХ-ийн нийт зардлын 92% хувийг мөнгөн дүнгээр, халамж хүртэгчдийн 89%-ийн мэдээлэл багтаж байна. Үүний шалтгаан нь ОНОТХҮ болон ахмад настанд үзүүлсэн халамжийн үйлчилгээний мэдээллийг ХУМС-д оруулаагүйтэй холбоотой байна.

Халамж хүртэгчдийн регистрийн дугаарыг ашиглан ХУМС ба ӨМНС-г холбоход халамж авсан дахин давтагдаагүй 628.3 мянган хувь хүний 78.4%-ийнх нь (492.8 мянган хүний) мэдээлэл ӨМНС-д байна. Үлдэх 21.6% (135.5 мянган хүн)-ийн мэдээлэл ӨМНС-д байхгүй байна<sup>5</sup>. Хүснэгт 8-д эдгээр хүмүүсийн тоо, авсан халамжийн зардлыг хөтөлбөрөөр гаргав. Хүснэгтэд 135.5 мянгаас олон хүний тоо байгаа нь зарим хүн нэгээс олон хөтөлбөрт хамрагдагтай холбоотой юм.

<sup>5</sup> ӨМНС нь нийт хүн амын зөвхөн 76%-ийг хамарсан мэдээллийн сан юм.



Хүснэгт 8: ӨМНС-д бүртгүүлээгүй нийгмийн халамж хүртэгчдийн тоо

Хөтөлбөрүүд	Зардал (сая ₮)	Хүний тоо (мян. хүнээр)
I. Нийгмийн халамжийн тэтгэвэр	15,359	9.9
үүнээс:		
ХЧ-аа 50 ба түүнээс дээш хувиар алдсан 16 ба түүнээс дээш насны ХБИ	11,685	7.5
II. Нийгмийн халамжийн тэтгэмж	10,113	24.9
үүнээс:		
Байнгын асаргаа шаардлагатай хүүхэд, ахман настан, ХБИ-ийг асарсны тэтгэмж	6,120	9.82
III. Эх, хүүхдэд олгох тэтгэмж	14,119	77.4
үүнээс:		
Цалинтай ээж	5,052	13.0
Алдарт эхийн одонтой эхийн тэтгэмж	7,581	54.4
IV. Ахмад настны мөнгөн тэтгэмж, хөнгөлөлтүүд	14,580	95.4
Үүнээс:		
65 ба дээш насны ахмадад жилд 2 удаа олгох насны хишиг	8,800	55.2
V. Алдар цолтой ахмад настны мөнгөн тусламж, хөнгөлөлтүүд	2,809	2.9
VI. ХБИ-нд олгох мөнгөн тэтгэмж, хөнгөлөлтүүд	1,566	7.3
<b>Total</b>	<b>58,546</b>	<b>217.8</b>

Эх сурвалж: ХХҮЕГ-аас авсан ХУМС-ийн мэдээллийн сан ба ӨМНС-д хийсэн судлаачийн тооцоолол

Хүснэгт 8-д харуулсан халамжийн зардлын 41% нь 4 үндсэн хөтөлбөрт ногдож байна. (Цалинтай ээж, Алдарт эхийн одонтой ээжүүдийн тэтгэмж, насны хишиг болон алдар цолтон ахмад настанд олгох нэмэгдэл, хөнгөлөлт). Бусад 2 хөтөлбөрт (хөдөлмөрийн чадвараа 50 ба түүнээс дээш хувиар алдсан, 16-аас дээш насны ХБИ-ний тэтгэвэр болон хүүхэд, ахмад настан, ХБИ-ийг асарч байгаа асаргааны тэтгэмж) нийт зардлын 30% ногдож байна. Эдгээр хөтөлбөрт хамрагдахад өрхийн орлого, амьжиргааны түвшинг харгалздаггүй болно. Өмнө нь 2.1 хэсэгт тайлбарласан ёсоор, амьжиргааны түвшин нь дунджаас дээгүүр өрхүүдийн мэдээлэл ӨМНС-д байхгүй байх магадлалтай юм. Тийм учраас Хүснэгт 8-д харуулсан зардлын багагүй хувь нь амьжиргаа сайтай өрхийн гишүүдэд очдог байх магадлалтай. Энэ тайлангийн 3 дугаар бүлэгт хийх анализад ӨМНС-д бүртгэлгүй Хүснэгт 8-д дурдсан халамж хүртэгчийг оруулан тооцоогүй болно.

## 2.5 Мэдээллийн сангуудын нэгтгэл

ӨМНС-ийн мэдээлэл илүү өргөн хүрээтэй учраас анализ хийхдээ ХУМС, ХМХ-ийн мэдээллийн сан, ХЭБ хөтөлбөрийн мэдээллийн санг ӨМНС-д нэгтгэсэн болно. Хүснэгт 9-д харуулснаар мэдээллийн сангуудын мэдээлэл ӨМНС-тай 78% - 93%<sup>6</sup> давхцалтай байна.

Хүснэгт 9: ӨМНС-тай ХМХ, ХЭБ ба ХУМС (WAIS)-ийн мэдээллийн санг тулгасан тулгалт

	(ХУМС) WAIS	ХМХ	ХЭБ
Хамрагдагчдын тоо	628,383	974,587	340,061
үүнээс:			
ӨМНС дахь хүний тоо	492,898	894,028	317,813
ӨМНС-д байхгүй хүний тоо	135,485	80,559	22,248
ӨМНС-д байгаа хүний хувийн жин %	78%	92%	93%

Эх сурвалж: ХХҮЕГ-аас авсан ӨМНС, ХУМС, ХМХ ба ХЭБ хөтөлбөрийн мэдээллийн санд хийсэн судлаачийн тооцоолол

Мэдээллийн сангуудын нэгтгэлд (цаашид “нэгтгэсэн мэдээллийн сан” гэх) ӨМНС-д бүртгэлтэй бөгөөд 2018 онд халамжийн ямар нэг хөтөлбөрт хамрагдсан нийт 1.46 сая хүн (давхардаагүй тоогоор), 528 мянган өрхийн мэдээлэл багтаж байна. Нийгмийн халамжийн ядаж нэг хөтөлбөрт хамрагдсан 230.0 мянган хүний мэдээлэл ӨМНС-д бүртгэгдээгүй байна. Энэ нь 2018 онд 1.69 сая хүн нийгмийн халамж хүртсэн байна гэсэн үг юм. Гэхдээ бид нийгмийн халамжийн зардал нь ядуу ба ядуу бус хүн амын дунд хэрхэн хуваарилагдаж байгаад анализ хийх зорилгоор ӨМНС-д бүртгэлтэй 1.46 сая халамж хүртэгчийн мэдээлэлд дүн шинжилгээ хийв.

Энэ тайлангийн 1 дэх бүлэгт дурдсан 11 хөтөлбөрөөс дараах 3 хөтөлбөрийн мэдээлэл нэгтгэсэн мэдээллийн санд байхгүй юм.

1. НХ-ын 2018 оны зардлын (Хүснэгт 1) 0.4% хувийг эзэлсэн ОНОТХҮ болон ахмад настанд үзүүлэх халамжийн үйлчилгээ
2. Хувь хүнд шууд мөнгөн тэтгэмж байдлаар очдоггүй төрөлжсөн асрамжийн үйлчилгээ

<sup>6</sup> Тайлангийн 2.2 - 2.4 дэх хэсэгт ХМХ, ХЭБ ба ХУМС (WAIS) –ийн зарим мэдээлэл ӨМНС-д байхгүй байгаа талаар тайлбарласан болно.

3. Боловсрол, эрүүл мэндийг дэмжих халамжийн үйлчилгээ. Энэ нь ХЭБ хөтөлбөрт хамрагдагчдын эрүүл мэндийн даатгалын шимтгэлийг төрөөс төлөх үйлчилгээ юм.

*Хүснэгт 10: НХ-ын зардал, хөтөлбөрийн төрлөөр*

Хөтөлбөрүүд	Зардал (сая ₮)	Хамрагдагчдын тоо (мян. хүнээр)
1. Нийгмийн халамжийн тэтгэвэр	79.3	47.7
2. Нийгмийн халамжийн тэтгэмж	56.2	87.6
3. Эхчүүдэд олгох тэтгэмж	123.8	436.6
<i>Үүнээс:</i>		
Цалинтай ээж	84.8	186.3
Алдарт эхийн одонтой ээжийн тэтгэмж	20.8	161.1
4. Хүүхдийн мөнгө	197.9	894.0
5. Ахмад настны мөнгөн тэтгэмж, хөнгөлөлтүүд	18.6	122.8
<i>Үүнээс:</i>	-	
65 ба дээш насны ахмадад жилд 2 удаа олгох насны хишиг	11.2	70.3
6. Алдар цолтой ахмад настны мөнгөн тусламж, хөнгөлөлтүүд	2.0	2.1
7. ХБИ-нд олгох мөнгөн тэтгэмж, хөнгөлөлтүүд	6.2	34.4
8. Хүнсний эрхийн бичиг	44.3	317.8
<b>Нийт</b>	<b>528.4</b>	<b>1,943.0</b>

*Эх сурвалж: ХХҮЕГ-аас авсан ӨМНС, ХУМС, ХМХ ба ХЭБ хөтөлбөрийн мэдээллийн санд хийсэн судлаачийн тооцоолол*

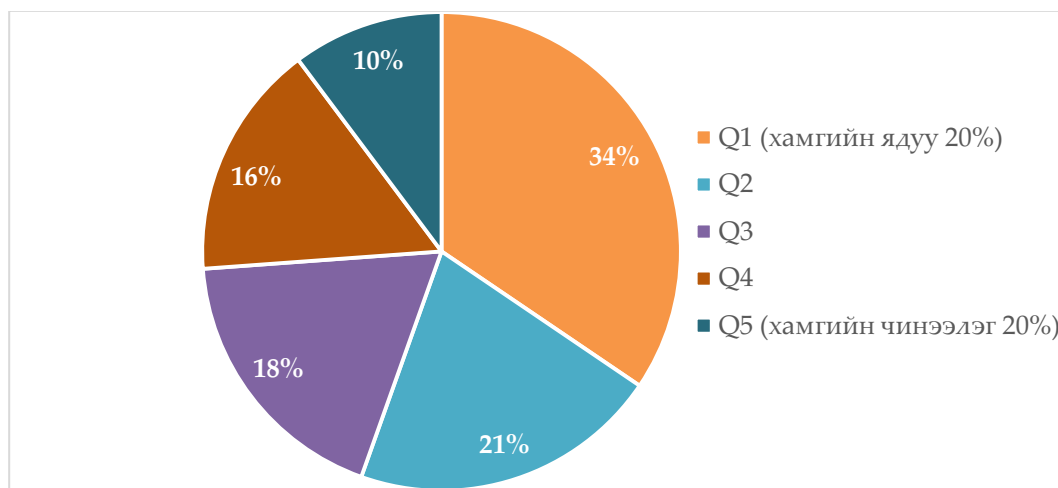
Эдгээр иргэдэд олгосон НХ-ын зардлын хэмжээ, хамрагдагчдын тоог 8 хөтөлбөрөөр задлан Хүснэгт 10-д харууллаа. Эдгээр үндсэн 8 хөтөлбөрийн хүрээнд хэрэгжиж байгаа 60 гаруй арга хэмжээнд хамрагдсан хүний тоо, зардлын хэмжээг Хавсралт дахь Хүснэгт 19-д харууллаа.

### 3 НИЙГМИЙН ХАЛАМЖИЙН ЗАРДЛЫГ ХУВИАРЛАЛТ

#### 3.1 Нийгмийн халамжийн зардлын хуваарилалт, халамж хүртэгчдийн бүлгээр

Энэ бүлэгт, бид хүн амыг ООТА-ын оноогоор нь хамгийн бага амьжиргаатайгаас өндөр амьжиргаатай руу эрэмблэн тэнцүү тооны 5 бүлэгт хувааж, эдгээр бүлгүүдэд нийгмийн халамжийн зардал хэрхэн хуваарилагдаж байгаад дүн шинжилгээ хийнэ. Зураг 1-д НХ-ийн 538.2 тэрбум төгрөгийн зардлыг (Хүснэгт 10-д зардлыг хөтөлбөрөөр харуулсан) хүн амын дунд яаж хуваарилагдсаныг харуулав. Нийгмийн халамжийн нийт зардлын 55 орчим хувь нь хүн амын хамгийн бага амьжиргаатай доод 40%-д, харин халамжийн зардлын 26 хувь нь хүн амын хамгийн амьжиргаа сайтай дээд 40%-д зарцуулагдсан байна.

Зураг 1: НХ-ын зардлын хуваарилалт, халамж хүртэгчдийн амьжиргааны түвшний 5 бүлгээр



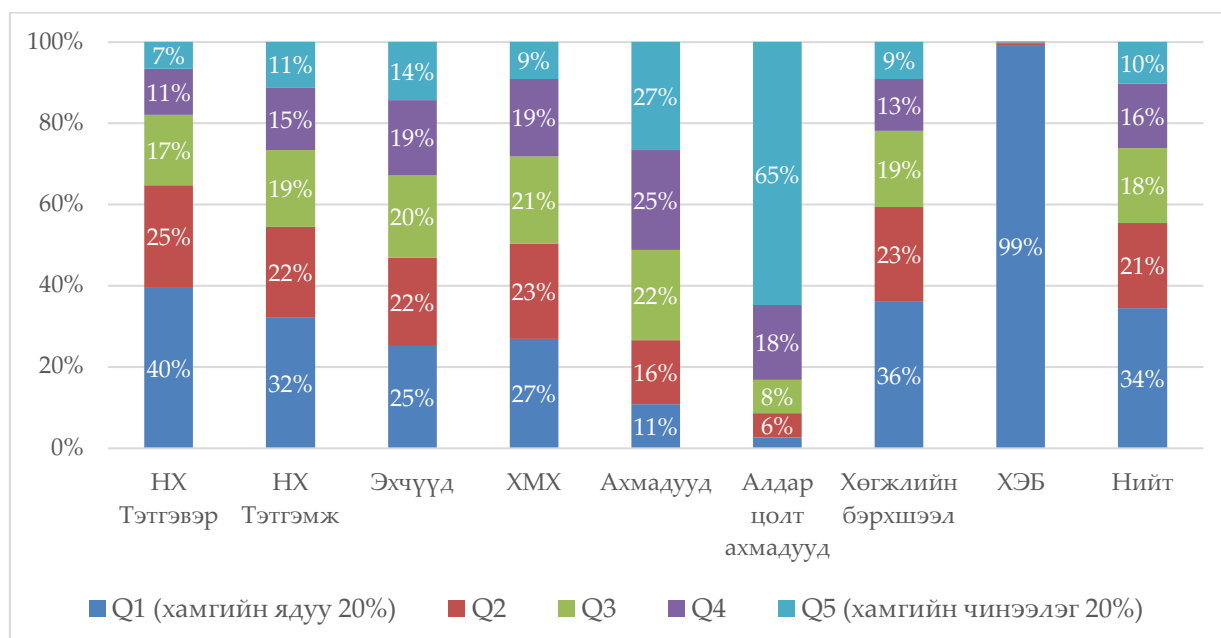
Эх сурвалж: ХХҮЕГ-аас авсан ӨМНС, ХУМС, ХМХ ба ХЭБ хөтөлбөрийн мэдээллийн санд хийсэн судлаачийн тооцоолол

НХ-ын хөтөлбөрүүдийн зардал хүн амын амьжиргааны түвшний 5 бүлэгт хэрхэн хуваарилагдсныг Зураг 2-д дүрслэв. Хамгийн зорилтот бүлэгт чиглэсэн хөтөлбөр бол ХЭБ хөтөлбөр бөгөөд зардал нь 100% хамгийн доод амьжиргаатай 40%-д хуваарилагдсан байна. Харин алдар цолтон ахмад настанд олгох нэмэгдэл, хөнгөлөлтийн зардлын 65% нь хамгийн сайн амьжиргаатай 20%-д ногдож байна. Нийгмийн халамжийн тэтгэвэр, тэтгэмж болон ХБИ-нд олгох тусламж, хөнгөлөлтийн зардлын 50%-иас дээш хувь нь хамгийн бага амьжиргаатай 40%-д хуваарилагдсан байна. Эхчүүдэд олгох тэтгэмжүүд, хүүхдийн мөнгө нь төдийлөн

зорилтот бүлэгт чиглэгдээгүй буюу хамгийн амьжиргаа багатай 40%-д нийт зардлын 50 орчим хувь ногдож байна. Ахмад настанд олгох тэтгэмж, хөнгөлөлт нь илүү амьжиргаа сайтай иргэдэд чиглэж байна. Тухайлбал, хамгийн бага амьжиргааатай 20%-д ногдож байгаа зардал нь хамгийн дээд амьжиргааатай 20%-д ногдох зардлаас 16 пунктээр доогуур буюу 11% байна.

Нийгмийн халамжийн нийт зардалд хөтөлбөрүүдийн зардлын эзлэх хувь ялгаатай байна. Тухайлбал, алдар цолтон ахмад настанд олгох нэмэгдэл, хөнгөлөлт илүү амьжиргаа сайтай бүлэгт хуваарилагдаж байгаа боловч уг хөтөлбөрийн зардлын халамжийн нийт зардалд эзлэх хувь бага буюу 0.83% байна. 7 үндсэн бүлгийн хүрээнд хэрэгжиж буй 48 хөтөлбөрөөс зөвхөн дараах 9 хөтөлбөр, арга хэмжээний зардал нь НХ-ийн нийт зардлын 92% болж байна.

**Зураг 2: НХ-ийн хөтөлбөрүүдийн зардлын хуваарилалт, халамж хүртэгчдийн амьжиргааны түвшний бүлгээр**



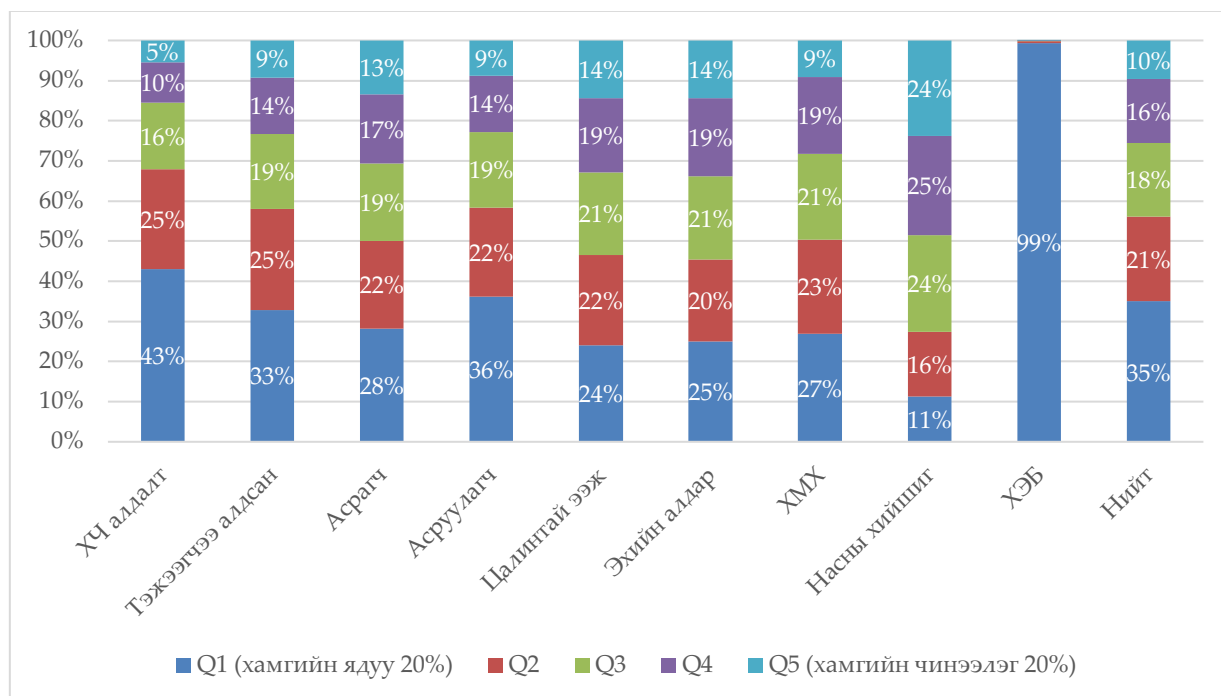
Эх сурвалж: ХХҮЕГ-аас авсан ӨМНС, ХУМС, ХМХ ба ХЭБ хөтөлбөрийн мэдээллийн санд хийсэн судлаачийн тооцоолол

Зураг 3-т эдгээр 9 хөтөлбөр, арга хэмжээний зардлын хуваарилалтыг халамж хүртэгчдийн амьжиргааны түвшнээр харуулав. Хөтөлбөрийн нэрийг товчилж бичиж зурагт харуулсан ба 20 дугаар хуудасны доор хөтөлбөрийн дэлгэрэнгүй нэрийг бичсэн болно. “Хөдөлмөрийн чадвар алдсаны”, “Тэжээгчээ алдсаны” гэсэн хөтөлбөр нь НХ-ийн тэтгэвэр гэдэгт хамаарах бол “Асаргаа авч байгаа”, “Асарч байгаа” гэдэг нь НХ-ын тэтгэмж гэдэгт хамаарна. Эдгээр хөтөлбөрүүд нь 1995 оноос хойш хэрэгжиж байгаа “уламжлалт” хөтөлбөрүүд бөгөөд сүүлийн

жилүүдэд шинээр нэвтрүүлсэн<sup>7</sup> хөтөлбөрүүдтэй харьцуулахад илүү зорилтот бүлэгт чиглэгдсэн буюу нийт зардлын талаас илүү хувь хамгийн ядуу 40%-д ногдож байна.

Өөр нэг “уламжлалт” хөтөлбөр бол “Одонтой ээжүүд” хөтөлбөр буюу Алдарт эхийн I ба II зэргийн одонтой эхчүүдэд жилд нэг удаа 100,000-200,000 төгрөгийн тэтгэмж олгох хөтөлбөр юм. Уг хөтөлбөрийн зардал нь нийт НХ-ын зардлын 4.6% орчим болж байна. “Одонтой ээж” хөтөлбөр нь социализмын үеэс уламжлагдаж ирсэн хөтөлбөрүүдийн нэг юм.

**Зураг 3: НХ-ын хөтөлбөрийн зардлын хуваарилалт, халамж хүртэгчдийн амьжиргааны түвшний бүлгээр**



Эх сурвалж: ХХҮЕГ-аас авсан ӨМНС, ХУМС, ХМХ ба ХЭБ хөтөлбөрийн мэдээллийн санд хийсэн судлаачийн тооцоолол

Алдарт эхийн одон авсан ээжүүд бүх хүүхэд нь насанд хүрсэн ч насан туршдаа уг тэтгэмжийг авдаг. Одонтой ээжийн тэтгэмж нь ерөнхийдөө зорилтот бүлэгт чиглээгүй бөгөөд амьжиргааны түвшин сайтай бүлгүүдэд очсон зардлын хэмжээ бага зэрэг буурчээ.

Сонирхолтой нь, одонтой ээж хөтөлбөрийн зардлын хуваарилалт нь 2018 оноос эхлэн хэрэгжиж буй 0-3 насны хүүхдээ асарч ажил хөдөлмөр эрхлээгүй байгаа

<sup>7</sup> ХЭБ хөтөлбөрийг оруулаагүй

эхчүүдэд сар бүр 50,0 мянган төгрөгийн тэтгэмж олгох цалинтай ээж хөтөлбөрийн зардлын хуваарилалттай бараг ижил байна. Одонтой ээж хөтөлбөрт 161.0 мянган хүн, цалинтай ээж хөтөлбөрт 2018<sup>8</sup> онд 188.0 мянган хүн хамрагдсан (ӨМНС-д бүртгэлтэй нь) бөгөөд зөвхөн 17.0 мянга орчим хүн энэ 2 хөтөлбөрөөс зэрэг тэтгэмж авсан байна. Эндээс магадгүй эхчүүдийн төрүүлэх хүүхдийн тоо нь түүний амьжиргааны түвшинтэй хамааралтай байж магадгүй юм. Энэ талаар тайлангийн 4.1-т дэлгэрэнгүй авч үзнэ.

Хүүхдийн мөнгөн тэтгэмжийн зардлын хуваарилалт нь цалинтай ээж, одонтой ээж хөтөлбөрийн зардлын хуваарилалттай ойролцоо байна. Хүн амын хамгийн доогуур амьжиргаатай 40%-д хүүхдийн мөнгөний зардлын 50% ногдож байгаа бол өндөр амьжиргаатай 40%-д зардлын 28% нь ногдож байна. Хэрвээ хүүхдийн мөнгийг дахиад 143 мянган хүүхдэд нэмж олгон бүх хүүхдийг хамруулах тохиолдолд хамгийн өндөр амьжиргаатай 40%-д хүүхдийн мөнгөний зардлын 35% оногдох болно. Учир нь нэмж хамрагдах хүүхдүүд нь өндөр амьжиргаатай 40%-д хамаарах өрхийн хүүхдүүд юм.

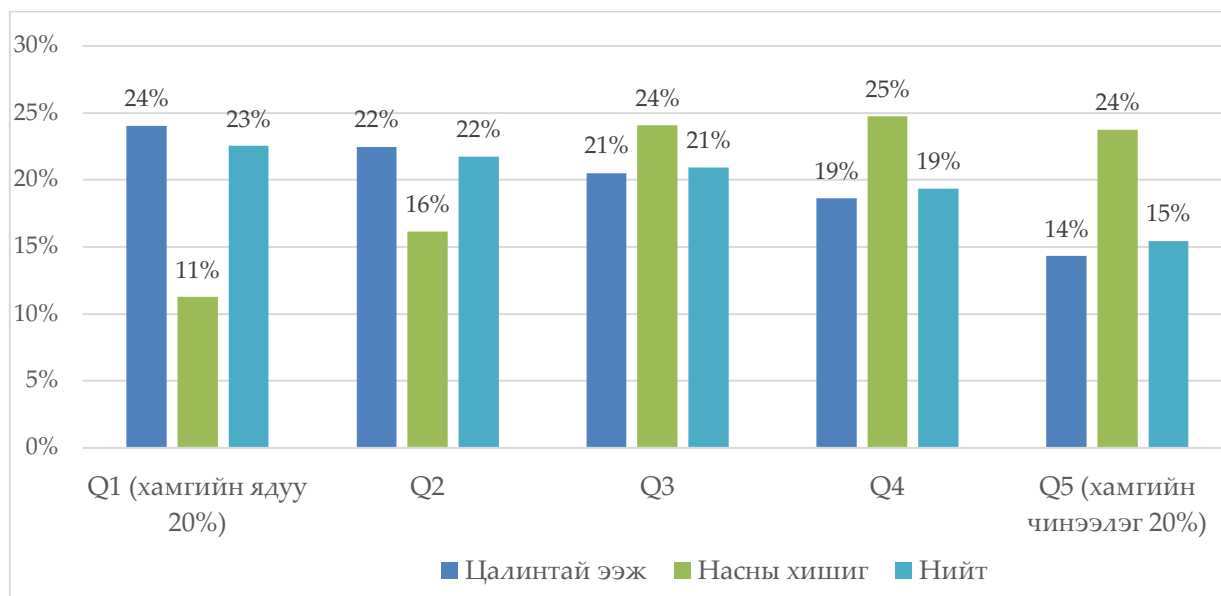
Насны хишиг хөтөлбөрийн зардлын нийт НХ-ийн зардалд эзлэх хувь хэмжээ бага боловч Зураг 3-т дүрсэлсний дагуу хамгийн зорилтот бүлэгт чиглээгүй хөтөлбөр байна. Хүн амын амьжиргаа сайтай 20%-д очих насны хишгийн зардал хамгийн ядуу 20%-д очих зардлаас 2 дахин бага байна.

Нэгдүгээр бүлэгт дурдсаны дагуу, насны хишиг болон цалинтай ээж хөтөлбөрийг 2017-2018 онд шинээр хэрэгжүүлж эхэлсэн нь 2016-2018 онд НХ-ийн нийт зардал 29%-иар өсөх гол хүчин зүйл болсон. Нийгмийн халамжийг зорилтот бүлэгт чиглүүлэхийн тулд шинээр нэвтрүүлж буй хөтөлбөрүүдийг ядуу хүн амд чиглүүлэх нь зүйтэй. Гэвч энэ 2 хөтөлбөр нь зорилтот бүлэгт чиглээгүй бөгөөд хамгийн ядуу хэсэгт очиж байгаа зардал нь хамгийн амьжиргааны түвшин сайтай хэсэгт очиж байгаа зардлаас тийм ч их биш байна (Зураг 4).

---

<sup>8</sup> Зөвхөн ӨМНС-д бүртгэлтэй хүнийг тоолсон болно.

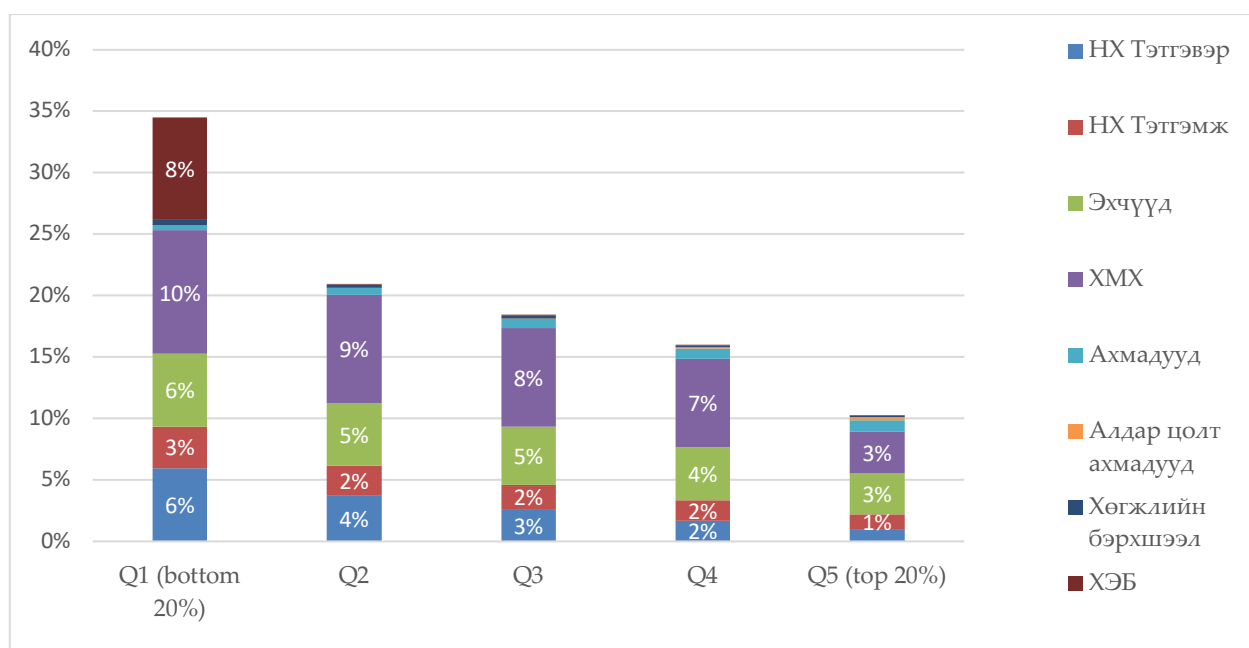
**Зураг 4: Цалинтай ээж ба насны хишиг хөтөлбөрийн зардлын хуваарилалт, хүн амьжиргааны түвшний бүлгээр**



Эх сурвалж: ХХҮЕГ-аас авсан ӨМНС ба ХУМС-ийн мэдээллийн санд хийсэн судлаачийн тооцоолол

Ерөнхийдөө, МУ-ын НХ-ийн хөтөлбөрүүд нь зорилтот бүлэгт (ядуу иргэдэд) чиглээгүй байна. Ядуу зорилтот бүлэгт чиглэсэн ганц хөтөлбөр бол ХЭБ хөтөлбөр юм. Харин сүүлийн жилүүдэд шинээр нэвтрүүлсэн хөтөлбөрүүд нь уламжлалт хөтөлбөрүүдээс ч илүү ядуу хүн амд чиглээгүй байна.

**Зураг 5: Хүн амын амьжиргааны түвшний бүлгүүдэд ногдож байгаа НХ-ийн хөтөлбөрийн зардал, нийт зардалд эзлэх хувиар**



Эх сурвалж: ХХҮЕГ-аас авсан ӨМНС, ХУМС, ХМХ ба ХЭБ хөтөлбөрийн мэдээллийн санд хийсэн судлаачийн тооцоолол

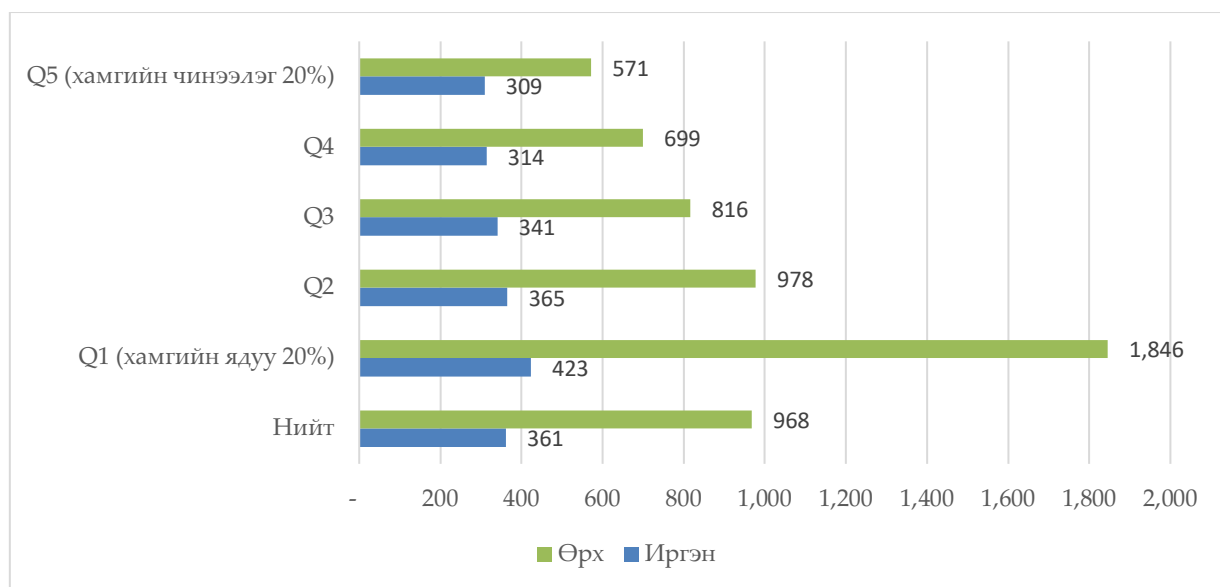


Зураг 5-д НХ-ийн нийт зардлыг НХ-ийн хөтөлбөрийн төрлөөр, халамж хүртэгчдийн амьжиргааны түвшний бүлгээр харуулав. НХ-ийн нийт зардлын хүн амын бүлгүүдэд хэрхэн хуваарилагдсан хуваарилалт нь ДБ-наас 2013 оны тоо мэдээнд үндэслэн хийсэн судалгааны (Ониши, Тунгалаг нар, 2015) үр дүнтэй бараг ижил байна. НХ-ийн зарим хөтөлбөрийн хамрах хүрээг өргөжүүлж, зарим хөтөлбөрийг шинээр нэмсэн хэдий ч, 5 жилийн дараа хийсэн судалгааны үр дүн бараг ижил байгаа нь шинэ хөтөлбөрүүдийг ядуу зорилтот бүлэгт чиглүүлэх шаардлагатайг илтгэж байна.

### 3.2 НХ-ийн шилжүүлгийн өрхийн орлогод үзүүлж буй нөлөөлөл

НХ-ийн сангаас 2018 онд хувь хүн, өрхөд олгосон жилийн дундаж халамжийн зардлыг амьжиргааны түвшний бүлгүүдээр Зураг 6-д харуулав. Хамгийн ядуу 20%-д багтах нэг хүн дунджаар жилд 423.0 мянган төгрөг буюу 35.0 мянган төгрөгийн халамж авсан байна. Энэ нь 2016 онд байсан ядуурлын шугам 146,145 төгрөгийн 24% болж байна.

Зураг 6: Хувь хүн, өрхийн 2018 онд авсан нийгмийн халамжийн жилийн дундаж хэмжээ, мян. төгрөгөөр



Эх сурвалж: ХХҮЕГ-аас авсан ӨМНС, ХУМС, ХМХ ба ХЭБ хөтөлбөрийн мэдээллийн санд хийсэн судлаачийн тооцоолол

Өрхөөр авч үзвэл, хамгийн бага амьжиргаатай 20%-д багтах өрх халамжаас жилд дунджаар 1.8 сая төгрөг авсан бол хамгийн амьжиргаа сайтай 20%-д багтах өрх

жилд дунджаар 571 мянган төгрөгийн халамж авчээ. Хэдийгээр ядуу ба баян өрхийн гишүүдийн тооноос хамаарч халамжаас авч байгаа зардал ялгаатай боловч ядуу 1 хүний авч байгаа халамжийн зардлын хэмжээ баян 1 хүнийхээс дөнгөж 36%-иар их байна.

Бид хүн амын хамгийн амьжиргаа сайтай баян 20%-д очиж байгаа халамжийн зардлыг хамгийн ядуу 20%-д шилжүүлнэ гэж хийсвэр хялбар тооцоо хийж үзвэл, хамгийн ядуу бүлгийн нэг хүнд очих халамжийн зардал 30%-иар нэмэгдэж жилд 548 мянган төгрөг болох ба ядуурлын шугамын 32% болно. Тайлангийн 3.1-т хүн амын хамгийн ядуу 40%-д нийгмийн халамжийн зардлын 55% нь, амьжиргаа сайтай 40%-д халамжийн зардлын 26% ногдож байгааг харуулсан. Хэрвээ хамгийн амьжиргаа сайтай 20%-д зарцуулж байгаа халамжийн зардлыг бүгдийг нь хамгийн ядуу 20%-д шилжүүлнэ гэвэл тэдний хүртэх халамжийн зардал 66% болохоор байна.

НХ-ийн зарим хөтөлбөрийн өрхийн орлогод үзүүлэх нөлөөллийг харуулах зорилгоор Хүснэгт 11-д хэрвээ тухайн хөтөлбөрийг зогсоовол хүн амын амьжиргааны түвшнээр ангилсан бүлгүүдэд очих халамжийн зардал хэрхэн буурахыг харуулав.

*Хүснэгт 11: Тухайн хөтөлбөрийг зогсоох тохиолдолд өрхийн халамжаас авах орлогын бууралтын хувь*

	Q1 (доод 20%)	Q2	Q3	Q4	Q5 (дээд 20%)	Нийт
Цалинтай ээж	12%	19%	19%	20%	26%	17%
Одонтой ээж	3%	4%	5%	5%	6%	4%
Хүүхдийн мөнгө	31%	45%	47%	49%	38%	41%
65-аас дээш насны ахмадын насны хишиг	1%	2%	3%	4%	6%	2%
Хүнсний эрхийн бичиг	26%	0%	0%	0%	0%	9%

*Эх сурвалж: ХХҮЕГ-аас авсан ӨМНС, ХУМС, ХМХ ба ХЭБ хөтөлбөрийн мэдээллийн санд хийсэн судлаачийн тооцоолол*

Өрхийн орлогод хамгийн нөлөө үзүүлж байгаа хөтөлбөрүүд нь ХМХ, ХЭБ ба цалинтай ээж хөтөлбөрүүд бөгөөд хүн амын бүлгүүдэд очих халамжийн зардлын 12% – 49%-ийг бүрдүүлж байна.

Хамгийн ядуу 20%-д очиж байгаа халамжийн зардалд ХМХ хамгийн өндөр хувийг эзэлж байгаа боловч амьжиргааны дээгүүр түвшинтэй бусад бүлэгт очих

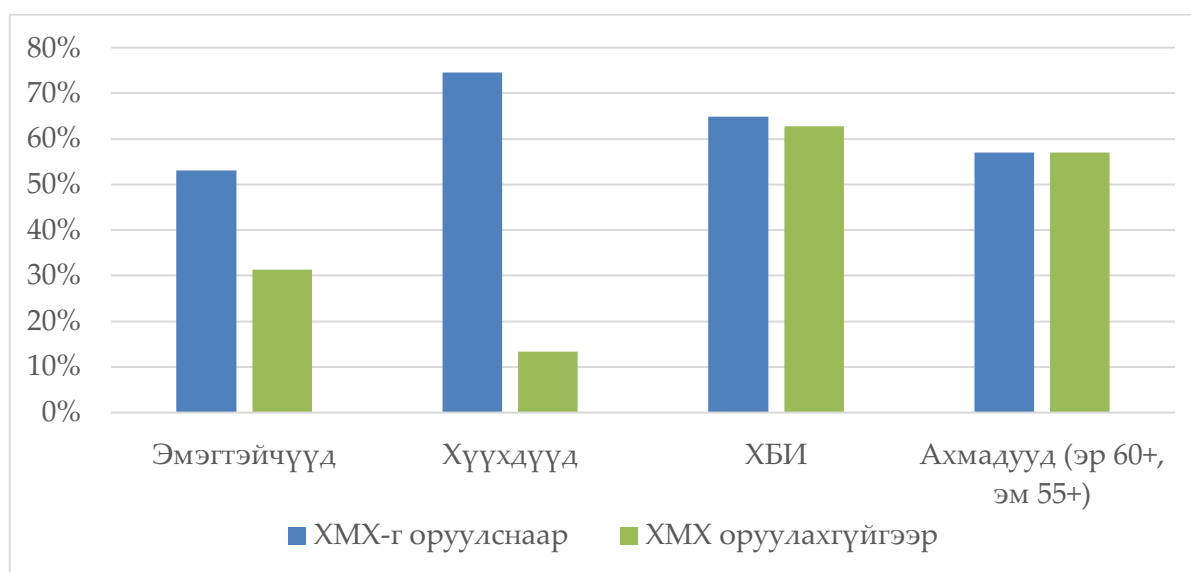
халамжийн зардалд түүнээс ч илүү хувийг эзэлж байна. Энэ нь ООГА-аар тооцсон өрхийн амьжиргааны түвшний оноонд үндэслэн хүүхдийн мөнгийг амьжиргааны түвшний өөр өөр бүлгүүдэд ялгаатай хэмжээгээр олговол нийгмийн халамжийг зорилтот бүлэгт чиглүүлэхэд чухал нөлөө үзүүлнэ гэсэн үг юм. Түүнчлэн цалинтай ээж хөтөлбөрийг өрхийн амьжиргааны түвшний оноонд үндэслэн олговол мөн ижил үр дүн авчирна.

### 3.3 Нийгмийн халамжийн хамрах хүрээ

#### 3.3.1 Орлого багатай өрх, иргэний хамрагдалт

МУ-ын НХ-ийн тогтолцоонд тулгамдаж буй гол асуудлын нэг нь халамжийн хамрах хүрээ хэт өргөн ядуу зорилтот бүлэгт чиглээгүй явдал юм. SW services Нэгтгэсэн мэдээллийн санд байгаа халамж хүртэгчдийн тоог тухайн бүлгийн хүн амын нийт тоонд<sup>9</sup> харьцуулсан харьцааг Зураг 7-д үзүүлэв.

Зураг 7: 2018\* онд НХ-д хамрагдсан хүн амын бүлгүүдийн хувь



\* Нэгтгэсэн мэдээллийн санд үндэслэсэн ба бодит хамрагдалтаас бага зэрэг доогуур байгаа болно.

Эх үүсвэр: 1212.mn болон ХХҮЕГ-аас авсан ӨМНС, ХУМС, ХМХ ба ХЭБ хөтөлбөрийн мэдээллийн санд хийсэн судлаачийн тооцоолол

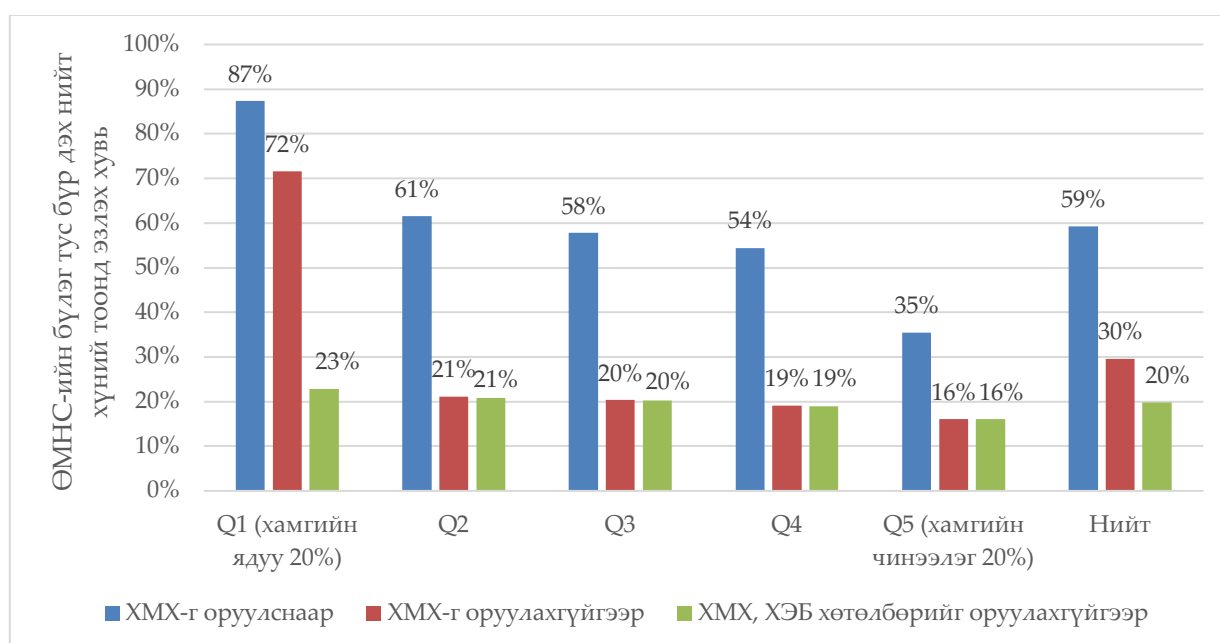
Тайлангийн **Error! Reference source not found.**-д дурдсаны дагуу нэгтгэсэн мэдээллийн санд халамж хүртэгчдийн тоо хамгийн багаар бий. Хэрэв хүүхдийн

<sup>9</sup> Энэ бол ӨМНС-д байгаа нийт хүн ам биш юм. Харин тухайн бүлгийн хүн амын нийт тоог ҮСХ-ноос мэдээлсэн тоогоор авсан болно.

мөнгийг оролцуулан тооцвол амьжиргааны түвшний доод 4 бүлгийн хүн амын 2 хүн тутмын нэг нь ямар нэг байдлаар НХ-д хамрагдаж байна.

Дэлхийн Банкны судалгаагаар (Ониши, Тунгалаг нар. 2015) ӨМНС-д бүртгэлтэй хамгийн ядуу 20%-д багтах хүн амын 62% (хэрэв ХМХ-ийг оруулахгүй бол 29%) нь 2013 онд халамжийн ямар нэг хөтөлбөрт хамрагдаж байсан. Харин 2018 онд нийгмийн халамжийн дор хаяж нэг хөтөлбөрт хамрагдагчдын хувийг амьжиргааны түвшний бүлгээр Зураг 8-д харуулав. Хамгийн ядуу 20%-д багтах хүн амын 87% нь халамжийн ямар нэг хөтөлбөрт 2018 онд хамрагдсан ба хэрэв ХМХ-ийг оруулахгүй бол 72% нь халамжид хамрагджээ.

**Зураг 8: ӨМНС-д бүртгэлтэй хүн амын халамжийн ямар нэг хөтөлбөрт хамрагдсан хувь, амьжиргааны түвшний бүлгээр**



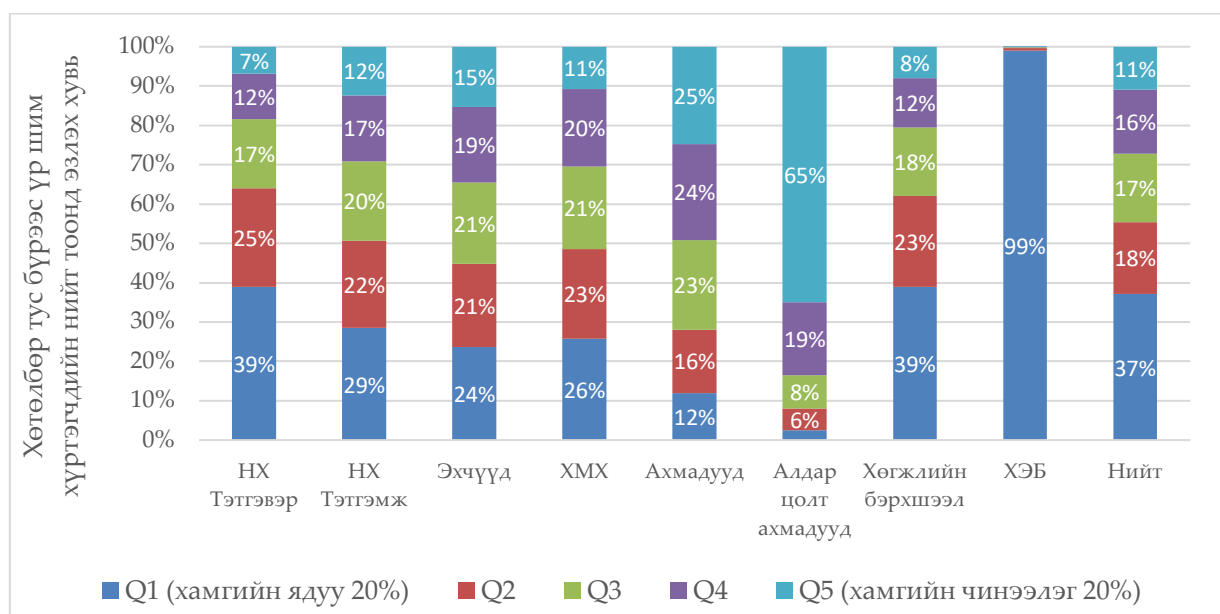
Эх үүсвэр: 1212.тп болон ХХҮЕГ-аас авсан ӨМНС, ХУМС, ХМХ ба ХЭБ хөтөлбөрийн мэдээллийн санд хийсэн судлаачийн тооцоолол

Хүүхдийн мөнгийг оруулан тооцвол нийтдээ ӨМНС-д бүртгэлтэй 2.4 сая хүн нийгмийн халамжийн ямар нэг хөтөлбөрт хамрагдсан байна. Хэрэв хүүхдийн мөнгийг оруулан тооцохгүй бол хамрагдагчдын тоо 30% хүртэл буурах ба ХМХ, ХЭБ хөтөлбөрийг хоёуланг хасч тооцвол 20% хүртэл буурахаар байна. Энэ

тооцоо нь МУ-ын нийт хүн амын 52%<sup>10</sup> нь 2018 онд нийгмийн халамжийн аль нэг хөтөлбөрт хамрагдсан гэдгийг харуулж байна.

НХ-аас ямар нэг тэтгэмж авсан хамгийн ядуу 20%-д багтах хүний тоо 2013 оныхтой харьцуулахад огцом өссөн шалтгаан нь ХЭБ хөтөлбөрийн хамрах хүрээг бараг 2 дахин нэмэгдүүлсэнтэй холбоотой байна (Зураг 9) НХ-ийг зорилтот бүлэгт чиглүүлэхэд ХЭБ хөтөлбөр чухал үүрэг гүйцэтгэж байгаа нь баримтаас тодорхой байна. Хэрэв ХЭБ хөтөлбөрийг оруулан тооцохгүй гэвэл хамгийн ядуу 20%-д багтах хүний зөвхөн 23% нь халамжид хамрагдах юм. Өмнөх Зураг 5-д үзүүлснээр ХМХ, ХЭБ, эхчүүдэд олгох тэтгэмж болон НХ-ийн тэтгэвэр нь ядуу өрхөд очиж буй гол халамжийн хөтөлбөрүүд юм.

Зураг 9: НХ-ийн хөтөлбөрт хамрагдагчдын хувь, амьжиргааны түвшний бүлгээр

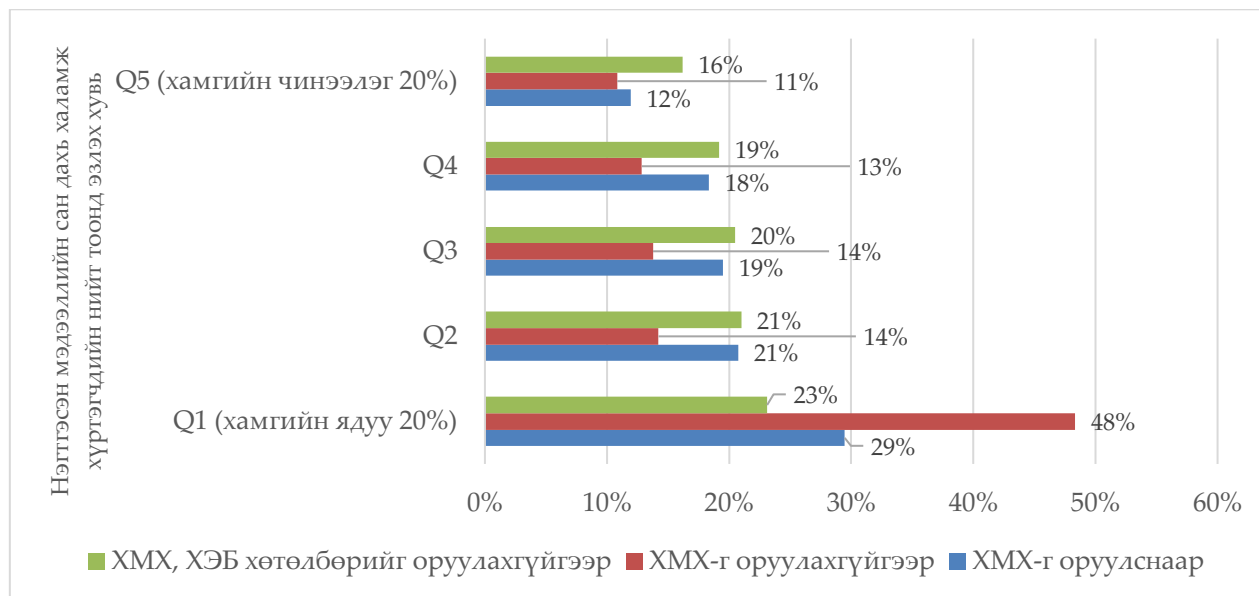


Эх үүсвэр: ХХҮЕГ-аас авсан ӨМНС, ХУМС, ХМХ ба ХЭБ хөтөлбөрийн мэдээллийн санд хийсэн судлаачийн тооцоолол

Үндсэндээ, хүүхдийн мөнгийг оруулахгүй бол нэгтгэсэн мэдээллийн санд байгаа халамж хүртэгчдийн 48% нь хамгийн бага амьжиргаатай ядуу 20%-д багтах иргэд байна. (Зураг 10). Харин ХМХ-ийг оруулж тооцвол НХ-д хамрагдаж байгаа нийт хүний зөвхөн 29% хамгийн ядуу 20%-д багтах иргэд байна **Зураг 10**. Үүний шалтгаан нь хамгийн олон тэтгэмж авагчтай ХМХ-т хамрагдагчдын тоо амьжиргааны 4 түвшний бүлэгт жигд хуваарилагдсантай холбоотой байна. (Зураг 9).

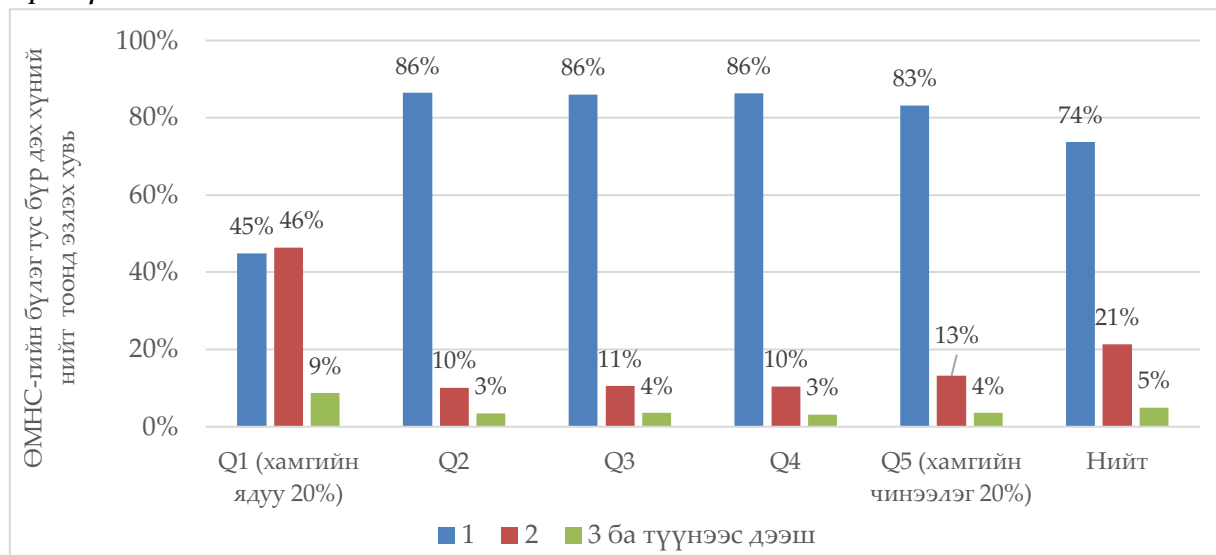
<sup>10</sup> ӨМНС-д бүртгэлгүй боловч 2018 онд халамж авсан 135 мянган хүнийг оруулан тооцов. Тайлангийн **Error! Reference source not found.** дахь хэсгийг харар.

**Зураг 10: Дор хаяж нэг хөтөлбөрөөс үр шим хүртсэн иргэд, нэгтгэсэн мэдээллийн сан дахь халамж хүртэгчдийн эзлэх хувиар**



Эх үүсвэр: ХХҮЕГ-аас авсан ӨМНС, ХУМС, ХМХ ба ХЭБ хөтөлбөрийн мэдээллийн санд хийсэн судлаачийн тооцоолол

**Зураг 11: Халамж хүртэгчдийн хувь, хамрагдсан хөтөлбөрийн тоогоор, амьжиргааны түвшиний бүлгээр**



Эх үүсвэр: ХХҮЕГ-аас авсан ӨМНС, ХУМС, ХМХ ба ХЭБ хөтөлбөрийн мэдээллийн санд хийсэн судлаачийн тооцоолол

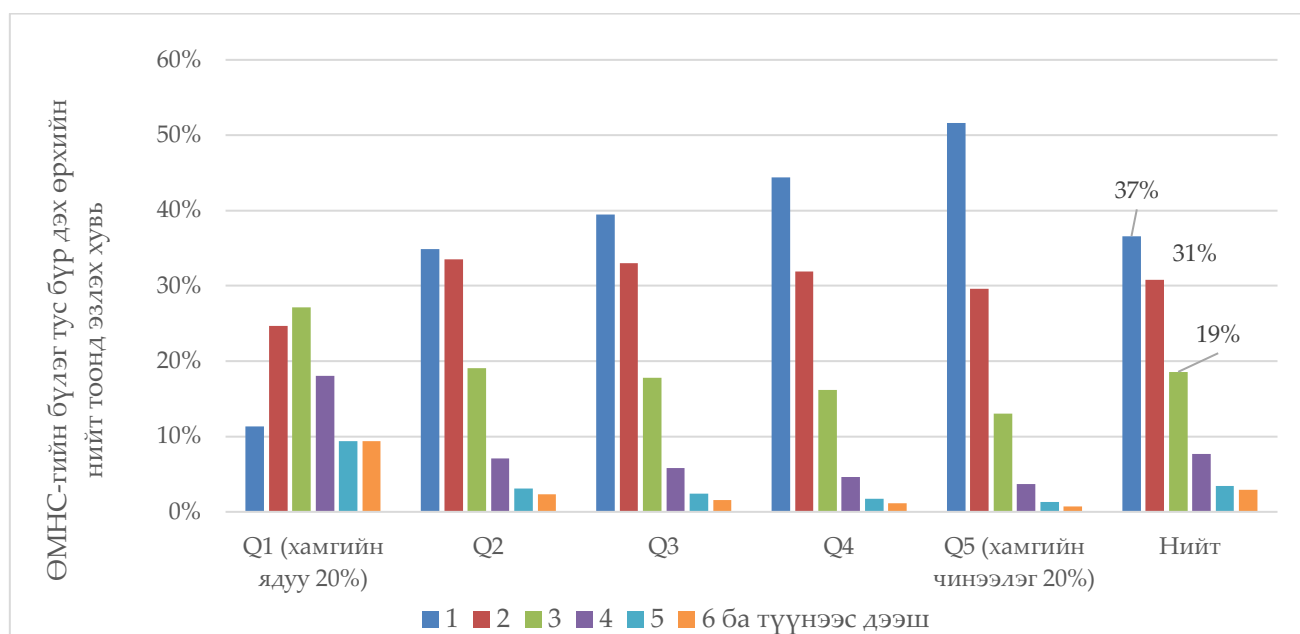
Халамжийн дор хаяж нэг хөтөлбөрт хамрагдсан хүний тухайд, нэгтгэсэн мэдээллийн санд байгаа халамж хүртэгчдийн ихэнх нь (1.4 сая хүнээс 1.2 сая хүн нь) халамжийн зөвхөн нэг хөтөлбөрт хамрагджээ. Харин үлдэх 200.0 мянган хүн нь халамжийн хэд хэдэн хөтөлбөрт зэрэг хамрагдсан байна (хамгийн ихдээ 9 хөтөлбөрт зэрэг хамрагджээ). Амьжиргааны түвшнээр ангилсан тэнцүү хүн

амын тооны 5 бүлгийн халамжийн хэдэн хөтөлбөрт хамрагдсаныг Зураг 11-д үзүүдэв.

Хамгийн бага амьжиргаатай 20% нь дунджаар халамжийн 1.7 хөтөлбөрт хамрагдаж байгаа бол амьжиргааны бусад түвшний хүн дунджаар 1.2 хөтөлбөрт хамрагдаж байна.

Өрхөөр авч үзвэл, хамгийн ядуу 20%-д багтах өрхүүд дунджаар 3.3<sup>11</sup> хөтөлбөрт (давхардуулан тоолохгүй бол) болон 7.8<sup>12</sup> хөтөлбөрт (давхардуулан тоолбол) тус тус хамрагдсан байна. Нэгтгэсэн мэдээллийн сан дахь өрхүүдийн хамрагдсан халамжийн хөтөлбөрийн тоог Зураг 12-т задлан харуулав. Эдгээр өрх нь ӨМНС-д бүртгэгдсэн өрхийн 87%, МУ-ын нийт өрхийн 61% болж байна.

**Зураг 12: Өрхийн хамрагдаж байгаа НХ-ийн хөтөлбөрийн тоо, амьжиргааны түвшний 5 бүлгээр**



Эх үүсвэр: ХХҮЕГ-аас авсан ӨМНС, ХУМС, ХМХ ба ХЭБ хөтөлбөрийн мэдээллийн санд хийсэн судлаачийн тооцоолол

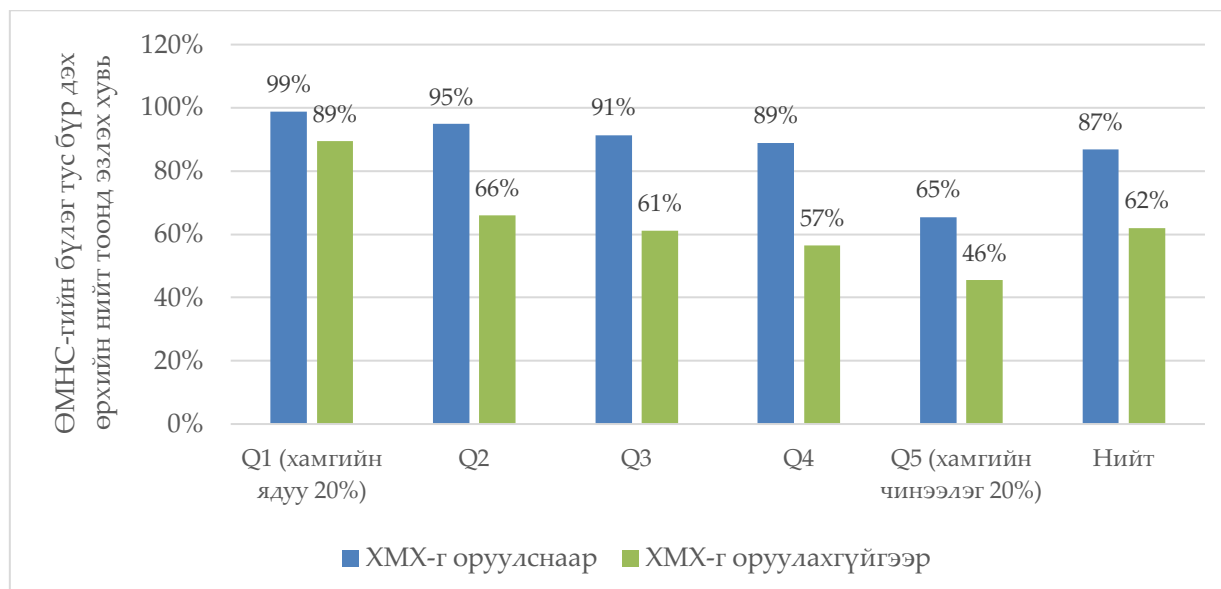
3 ба түүнээс дээш халамжийн хөтөлбөрт хамрагдагчдын хувийн жин (тоо) хамгийн ядуу 20%-д багтах өрхүүдийн дотор их байсан бол бусад амьжиргааны түвшний бүлгүүдэд 1-2 хөтөлбөрт хамрагдагчдын хувийн жин өндөр байна. Ерөнхийдөө, НХ-ийн хөтөлбөрт хамрагдсан өрхийн 37% нь 1 хөтөлбөрт хамрагдсан бол 50% нь 2-3 хөтөлбөрт хамрагдсан байна. Хүүхдийн мөнгө хөтөлбөрийн хамрах хүрээнээс шалтгаалан халамж авсан ихэнх нэг өрхөд ногдох хөтөлбөрийн тоо 1-ээс их байна. ХМХ-ийг оруулан тооцохгүй гэвэл НХ

<sup>11</sup> жишээ нь, өрхийн хэд хэдэн хүүхэд хүүхдийн мөнгө авч байгаа боловч ХМХ-ийг 1 гэж тоолно

<sup>12</sup> жишээ нь, ижил хөтөлбөрт өрхийн 2 хүн хамрагдаж байвал давхардуулан 2 гэж тоолно

хүртэгчдийн жагсаалтаас 155 мянган өрх хасагдаж, үлдсэн өрхийн бараг тал хувь нь (46%) халамжийн зөвхөн 1 хөтөлбөрт хамрагдахаар байна.

**Зураг 13: НХ хүртэгч өрхийн ӨМНС-д бүртгэлтэй нийт өрхөд эзлэх хувь, амьжиргааны түвшний бүлгээр**



Эх үүсвэр: ХХҮЕГ-аас авсан ӨМНС, ХУМС, ХМХ ба ХЭБ хөтөлбөрийн мэдээллийн санд хийсэн судлаачийн тооцоолол

ӨМНС-д бүртгэлтэй өрхийн НХ-д хамрагдсан хувийг амьжиргааны түвшний бүлгүүдээр Зураг 13-т харуулав. Хэрэв ХМХ-ийг оруулан тооцвол амьжиргаа сайтай 4 бүлгийн хүн амын дор хаяж халамжийн 1 хөтөлбөрт хамрагдаж хувийн жин өндөр (89%-99%) хувьтай байна. Харин ХМХ-ийг хасаж тооцвол хамгийн ядуу 20%-ийн халамжид хамрагдалт өндөр хэвээр 89%-тай байх бол амьжиргааны бусад түвшний бүлгийн өрхийн халамжид хамрагдалт огцом буурна. Хүүхдийн мөнгийг оруулахгүй бол ӨМНС-д бүртгэлтэй 629 мянган өрхийн 62 хувь нь халамжийн ядаж нэг хөтөлбөрт хамрагдана. Энэ үзүүлэлт хүүхдийн мөнгийг оруулан тооцвол 87% байх юм. Гэсэн хэдий ч МУ-ын нийт өрхийн 44% нь халамжийн дор хаяж<sup>13</sup> нэг хөтөлбөрт хамрагдаж байгаа нь өндөр үзүүлэлт юм.

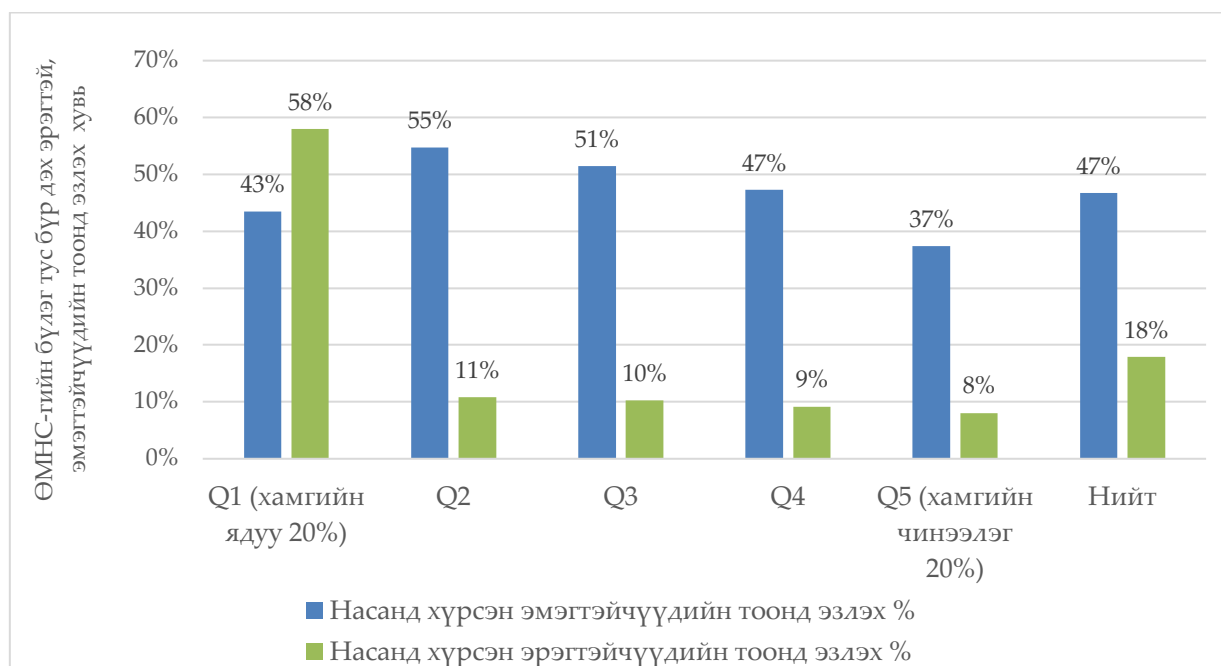
<sup>13</sup> НХ хүртэгч байгаа 135 мянган хүн ӨМНС-д бүртгэлгүй байна. Тайлангийн **Error! Reference source not found.** дахь хэсгийг үзэх.



### 3.3.2 Эмэгтэйчүүд, хүүхэд, эрэгтэйчүүдийн хамрагдалт

ӨМНС-д бүртгэлтэй насанд хүрсэн эмэгтэй, эрэгтэй хүмүүсийн НХ-ийн ядаж нэг хөтөлбөрт 2018 онд хамрагдсан хувийг Зураг 14-т харууллаа. ХМХ-ийг хасвал, ӨМНС-д бүртгэлтэй насанд хүрсэн эмэгтэйчүүдийн 47%, эрэгтэйчүүдийн 18% нь нийгмийн халамж хүртжээ.

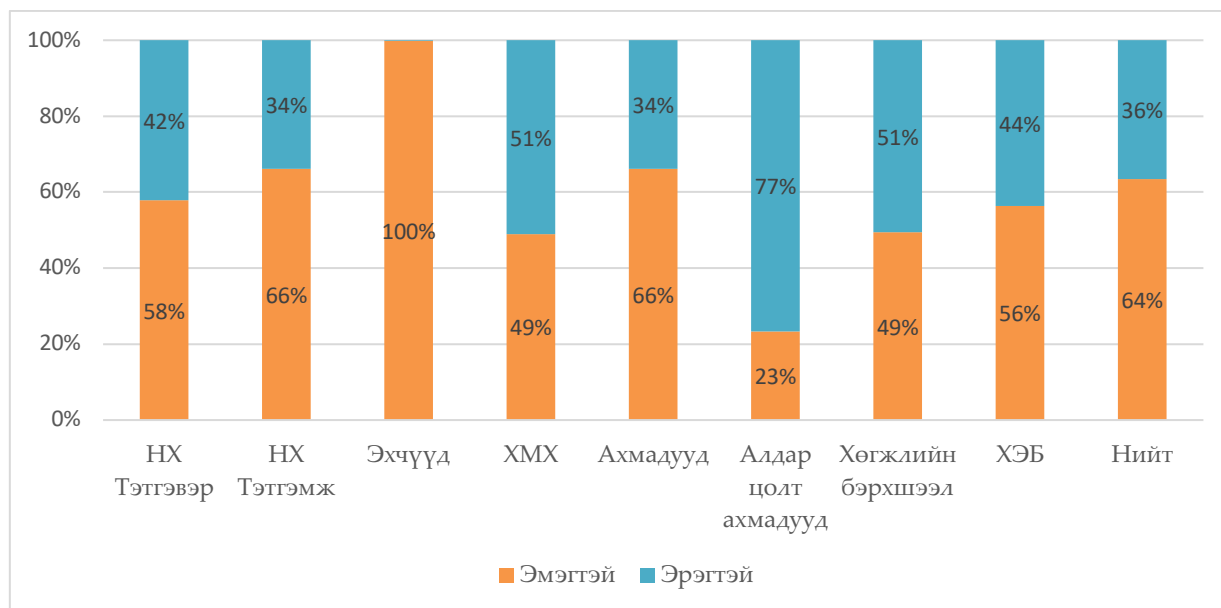
Зураг 14: ӨМНС-д бүртгэгдсэн насанд хүрсэн (18 -аас дээш насны) эмэгтэй, эрэгтэй хүний халамжид хамрагдсан хувь



Эх үүсвэр: ХХҮЕГ-аас авсан ӨМНС, ХУМС, ХМХ ба ХЭБ хөтөлбөрийн мэдээллийн санд хийсэн судлаачийн тооцоолол

Хамгийн сонирхолтой нь, хамгийн ядуу амьжиргаатай 20%-д багтах хүмүүсийн ихэнх нь эрчүүд байсан бол амьжиргааны бусад бүлэгт халамжид хамрагдсан эрчүүдийн хувийн жин огцом буурч байна. Энэ нь магадгүй ХЭБ хөтөлбөрийн хамрагдалттай холбоотой байж магадгүй бөгөөд ХЭБ нь хамгийн ядуу 20%-д багтах хүн амыг бараг 100% хамарч, эрэгтэй, эмэгтэй хүмүүсийг ойролцоо хувиар хамардагтай холбоотой. Нөгөө талаас энэ нь эрчүүдэд шууд чиглэсэн хөтөлбөр байхгүй, харин эхчүүдэд чиглэсэн 2 том хөтөлбөр байгаатай холбоотой юм. (Зураг 15)

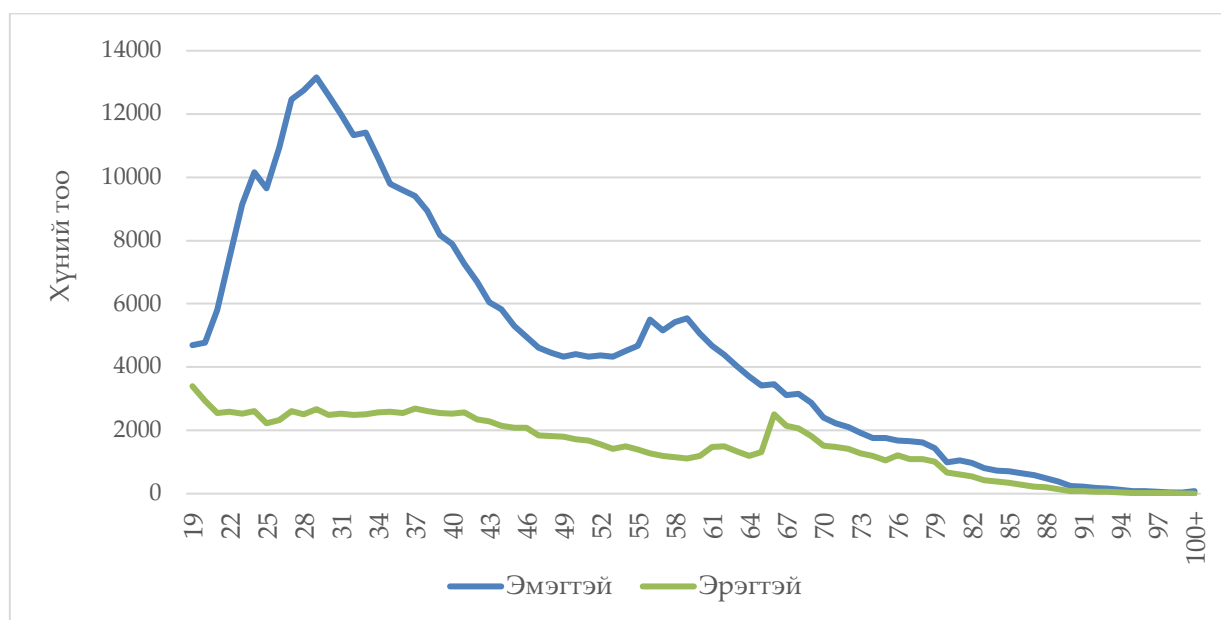
**Зураг 15: НХ-ийн хөтөлбөрт хамрагдагчид, хүйсээр**



Эх үүсвэр: ХХҮЕГ-аас авсан ӨМНС, ХУМС, ХМХ ба ХЭБ хөтөлбөрийн мэдээллийн санд хийсэн судлаачийн тооцоолол

Халамж хүртэгч эмэгтэйчүүдийн тоо эрчүүдийнхээс бүх насны хувьд өндөр байсан ба эрэгтэй, эмэгтэй халамж хүртэгчдийн тооны хол зөрүү нь 22-35 насанд таарч байгаа нь цалинтай ээж хөтөлбөр хэрэгждэгтэй холбоотой юм (Зураг 16).

**Зураг 16: 18-аас дээш насны халамж хүртэгчдийн насны тархалт, хүйсээр**

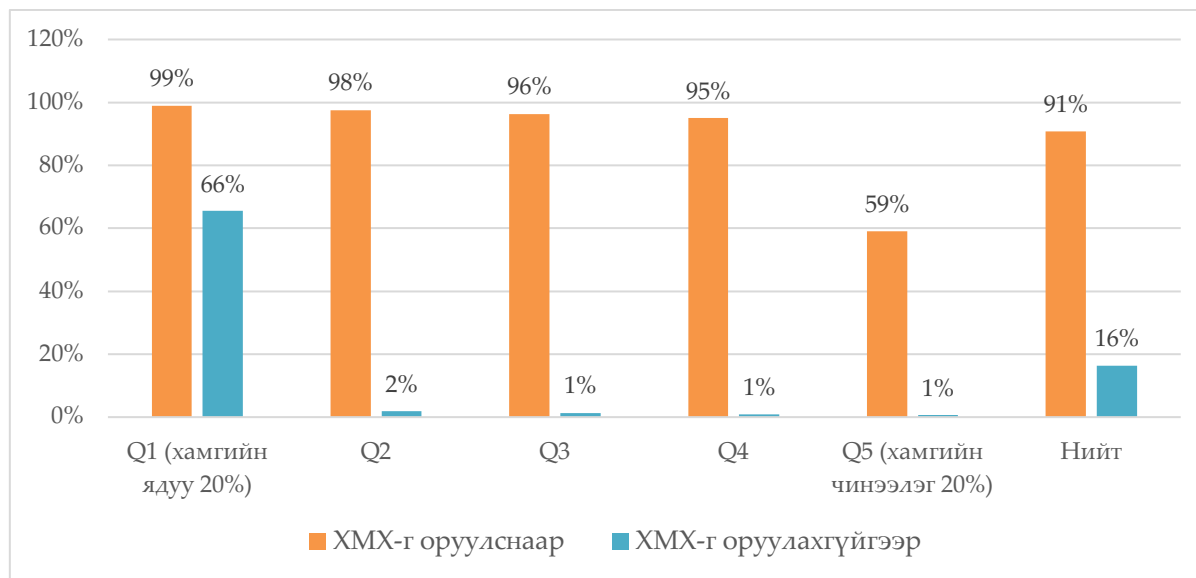


Эх үүсвэр: ХХҮЕГ-аас авсан ӨМНС, ХУМС, ХМХ ба ХЭБ хөтөлбөрийн мэдээллийн санд хийсэн судлаачийн тооцоолол

Амьжиргааны түвшний доод 4 бүлэгт хамаарах ӨМНС-д бүртгэлтэй бараг бүх хүүхэд НХ-аас ямар нэг тэтгэмж авч байгааг Зураг 17-д харуулав. Хэрэв хүүхдийн

мөнгийг хасвал хамгийн ядуу 20%-д багтах хүүхдийн 66% нь халамж хүртэх ба энэ нь ХЭБ-тэй холбоотой. Мөн амьжиргааны түвшний бусад бүлэгт хамаарах хүүхдүүдийн зөвхөн 1-2% нь л НХ-д хамрагдана.

**Зураг 17: НХ-ийн дор хаяж нэг хөтөлбөрт хамрагдаж байгаа хүүхдийн эзлэх хувь, ӨМНС-д бүртгэлтэй хүүхдийн тоонд эзлэх хувиар**



Эх үүсвэр: ХХҮЕГ-аас авсан ӨМНС, ХУМС, ХМХ ба ХЭБ хөтөлбөрийн мэдээллийн санд хийсэн судлаачийн тооцоолол

Ерөнхийдөө, хэрвээ ХМХ-ийг оруулахгүй бол ӨМНС-д бүртгэлтэй хүүхдүүдийн 16% нь НХ хүртэх бол ХМХ-ийг оруулан тооцвол нийт хүүхдийн 91% НХ-д хамрагдана.

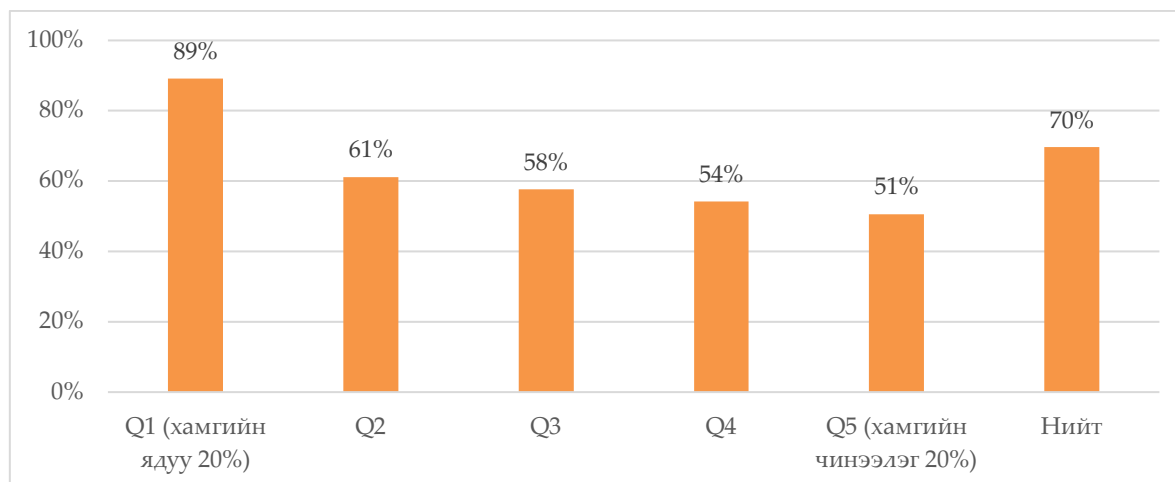
### 3.3.3 ХБИ-ийн хамрагдалт

ӨМНС-д 68 мянган иргэн хөгжлийн бэрхшээлтэй гэж бүртгэгдсэн байна. Тэдний 70% нь нийгмийн халамжийн ямар нэг хөтөлбөрт хамрагдсан байна (Зураг 18).

НХ хүртсэн ХБИ-ийн эзлэх хувь амьжиргааны түвшин хамгийн доогуур бүлэгт өндөр (89%) байгаа бол амьжиргааны түвшний бүлэг дээшлэх тусам эзлэх хувь буурч байна.

Хүснэгт 12-д ӨМНС-д байгаа ХБИ-ний тоо болон 2018 онд НХ-ийн ямар нэг хөтөлбөрт хамрагдсан ХБИ-ий тоог доорх хүснэгт 12-т харуулав. НХ-д хамрагдалтын хувьд хөгжлийн бэрхшээл (ХБ)-ийн төрлөөр 62% - 87% байв.

**Зураг 18: ӨМНС-д бүртгэлтэй ХБИ-ээс НХ-д хамрагдсан хувь**



Эх үүсвэр: ХХҮЕГ-аас авсан ӨМНС, ХУМС, ХМХ ба ХЭБ хөтөлбөрийн мэдээллийн санд хийсэн судлаачийн тооцоолол

**Хүснэгт 12: НХ-ийн хөтөлбөрт ХБИ-ийн хамрагдалтын хувь, ХБ-ийн төрлөөр**

	ӨМНС-д бүртгэлтэй хүний тоо	НХ-ийн ямар нэг хөтөлбөрт хамрагдсан хүний тоо	Хамрагдалтын хувь
Сонголын бэрхшээлтэй	7,069	4,597	65%
Оюуны бэрхшээлтэй	19,925	15,598	78%
Хавсарсан	12,225	8,970	73%
Хараагүй	10,165	6,997	69%
Хэлгүй	3,448	2,990	87%
Хөдөлгөөний бэрхшээлтэй	20,972	14,183	68%
Бусад	23,679	14,591	62%
<b>Нийт</b>	<b>97,483</b>	<b>68,547</b>	<b>70%</b>

Эх үүсвэр: ХХҮЕГ-аас авсан ӨМНС, ХУМС, ХМХ ба ХЭБ хөтөлбөрийн мэдээллийн санд хийсэн судлаачийн тооцоолол

ӨМНС-д бүртгэлтэй ХБИ-ийн 11.5% нь ХБ-тэй хүүхдүүд (ХБХ) байна. Хүснэгт 13-д эдгээр ХБХ-ийн халамжид хамрагдалтыг ХБ-ийн төрлөөр гаргав. Хүүхдийн мөнгийг оруулж тооцвол ХБХ-ийн 98% халамжид хамрагдаж байна. Харин ХМХ-ийг оруулан тооцохгүй бол энэ тоо 80% болж байна.

Хүснэгт 13: ХБХ-ийн НХ-д хамрагдалт

	ӨМНС-д бүртгэгдсэн ХБХ-ийн тоо	Халамжийн ямар нэг хөтөлбөрт хамрагдсан ХБХ (ХМХ-ийг оруулбал)		Халамжийн ямар нэг хөтөлбөрт хамрагдсан ХБХ (ХМХ-ийг оруулахгүй бол)	
		Хүүхдийн тоо	Хамрагдалт %	Хүүхдийн тоо	Хамрагдалт %
Сонсголын бэрхшээлтэй	544	528	97%	357	66%
Оюуны бэрхшээлтэй	2,175	2,145	99%	1,951	90%
Хавсарсан	1,988	1,957	98%	1,758	88%
Хараагүй	1,008	993	99%	673	67%
Хэлгүй	828	810	98%	614	74%
Хөдөлгөөний бэрхшээлтэй	2,222	2,202	99%	1,780	80%
Бусад	2,479	2,417	97%	1,814	73%
<b>Total</b>	<b>11,244</b>	<b>11,052</b>	<b>98%</b>	<b>8,947</b>	<b>80%</b>

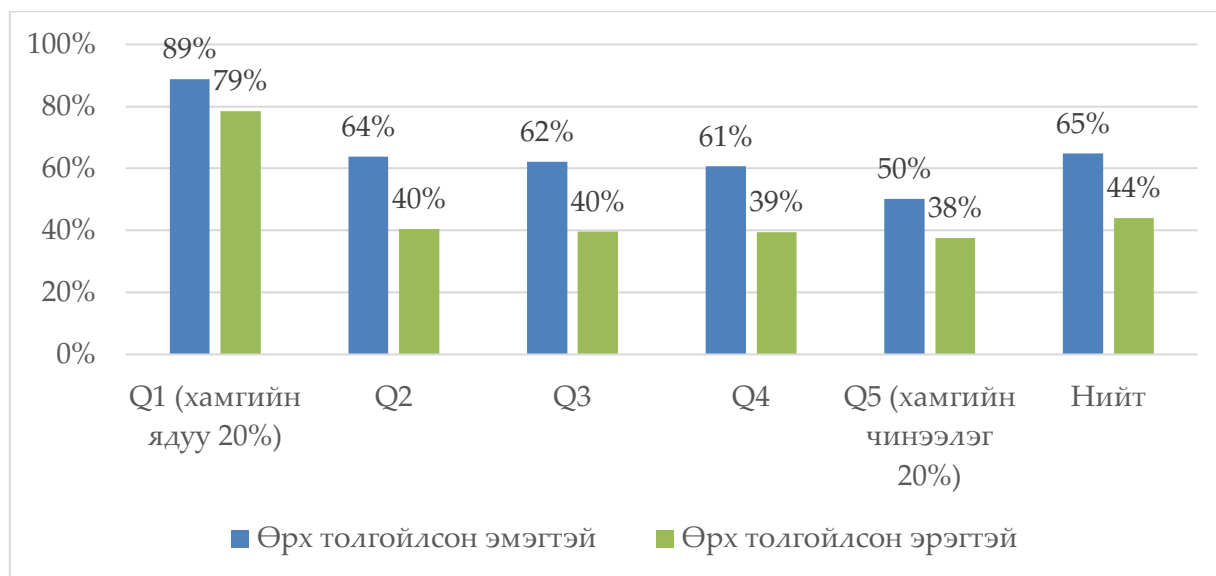
Эх үүсвэр: ХХҮЕГ-аас авсан ӨМНС, ХУМС, ХМХ ба ХЭБ хөтөлбөрийн мэдээллийн санд хийсэн судлаачийн тооцоолол

### 3.3.4 Ганц бие өрхийн тэргүүлэгчтэй өрхийн хамрагдалт

ӨМНС-д ганц бие эмэгтэй өрхийн тэргүүлэгчтэй 82 мянган өрх, ганц бие эрэгтэй өрхийн тэргүүлэгчтэй 17.2 мянган өрх бүртгэгдсэн байна. Эдгээр өрхөд 300 мянга гаруй хүн амьдарч байгаа нь ӨМНС-д бүртгэгдсэн 2.4 сая хүний 12% болж байна. Ганц бие өрхийн тэргүүлэгчтэй өрхөд амьдарч байгаа иргэдийн 65% нь НХ-ийн ямар нэг хөтөлбөрт хамрагдаж байна.

2018 онд эмэгтэй өрхийн тэргүүлэгчтэй өрхийн 65% нь, эрэгтэй өрхийн тэргүүлэгчтэй өрхийн 44% нь нийгмийн халамжийн хөтөлбөрт хамрагджээ (Зураг 19). Ганц бие эмэгтэй өрхийн тэргүүлэгчтэй өрхийн халамжид хамрагдсан хувь эрэгтэй тэргүүлэгчтэй өрхөөс 20 пунктээр өндөр байна. Харин хамгийн бага амьжиргаатай 20%-д багтах ганц бие эмэгтэй, эрэгтэй өрхийн тэргүүлэгчтэй өрхүүдийн халамжид хамрагдалтын хувь ойролцоо байна.

**Зураг 19: ӨМНС-д бүртгэлтэй ганц бие өрхийн тэргүүлэгчтэй өрхийн НХ-д хамрагдалтын хувь, амьжиргааны түвшний бүлгүүдээр**



Эх үүсвэр: ХХҮЕГ-аас авсан ӨМНС, ХУМС, ХМХ ба ХЭБ хөтөлбөрийн мэдээллийн санд хийсэн судлаачийн тооцоолол

### 3.3.5 Өнчин хүүхдүүдийн НХ-д хамрагдалт

ӨМНС-д бүртгэлтэй өнчин хүүхдийн тоо 40 мянга бөгөөд эдгээрээс 37 мянган хүүхэд нь НХ-д хамрагдаж байна. Хүн амын амьжиргааны түвшний 4 бүлэгт багтах өнчин хүүхдүүдийн 90 гаруй хувь нь халамжид хамрагдаж байгаа бол хамгийн дээд амьжиргаатай 20%-д багтах өнчин хүүхдүүдийн 56% нь нийгмийн халамж хүртэж байна.

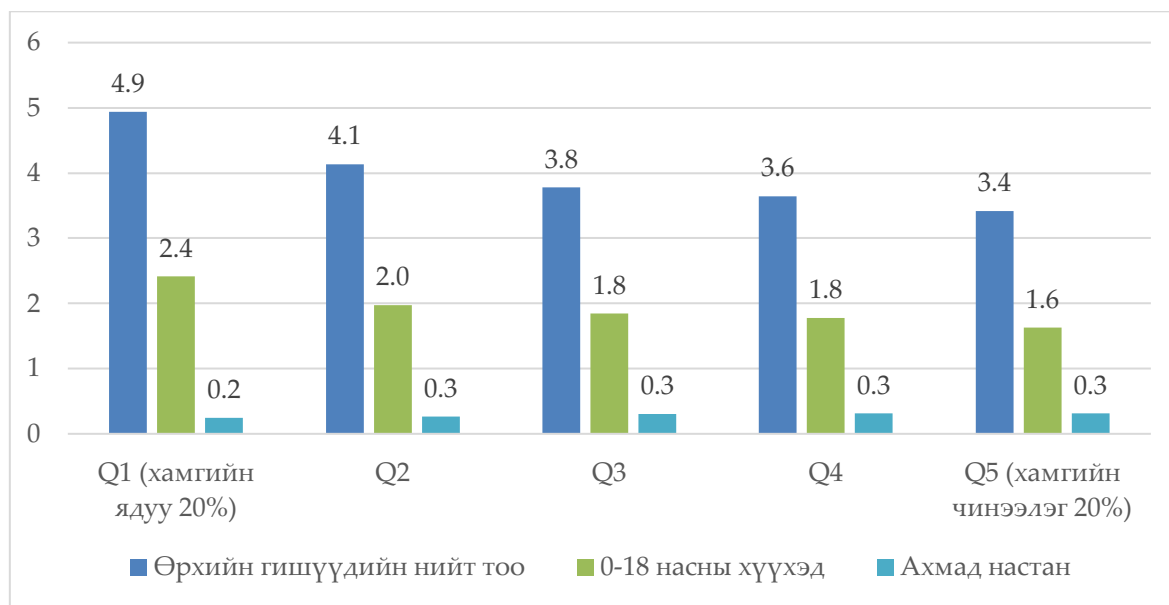
## 4 ЯДУУ ӨРХИЙН ДҮР ЗУРАГ

Тайлангийн энэ хэсэгт халамж хүртэгч өрх, иргэний амьжиргаанд нөлөөлж буй хүчин зүйлийг тодорхойлох зорилгоор мэдээллийн сангуудын мэдээлэлд үндэслэн дүн шинжилгээ хийнэ.

### 4.1 Өрхийн хэмжээ, гишүүдийн тоо

Зураг 20-д ӨМНС-д бүртгэлтэй өрхийн гишүүдийн тоо ба бүтцийг зураг 20-д харуулав. Өрхийн хэмжээ болон амьжиргааны түвшин сөрөг хамааралтай байна. Ядуу өрхийн хэмжээ их буюу олон гишүүнтэй, олон хүүхдүүдтэй байх хандлагатай байна.

Зураг 20: Дундаж өрхийн бүтэц

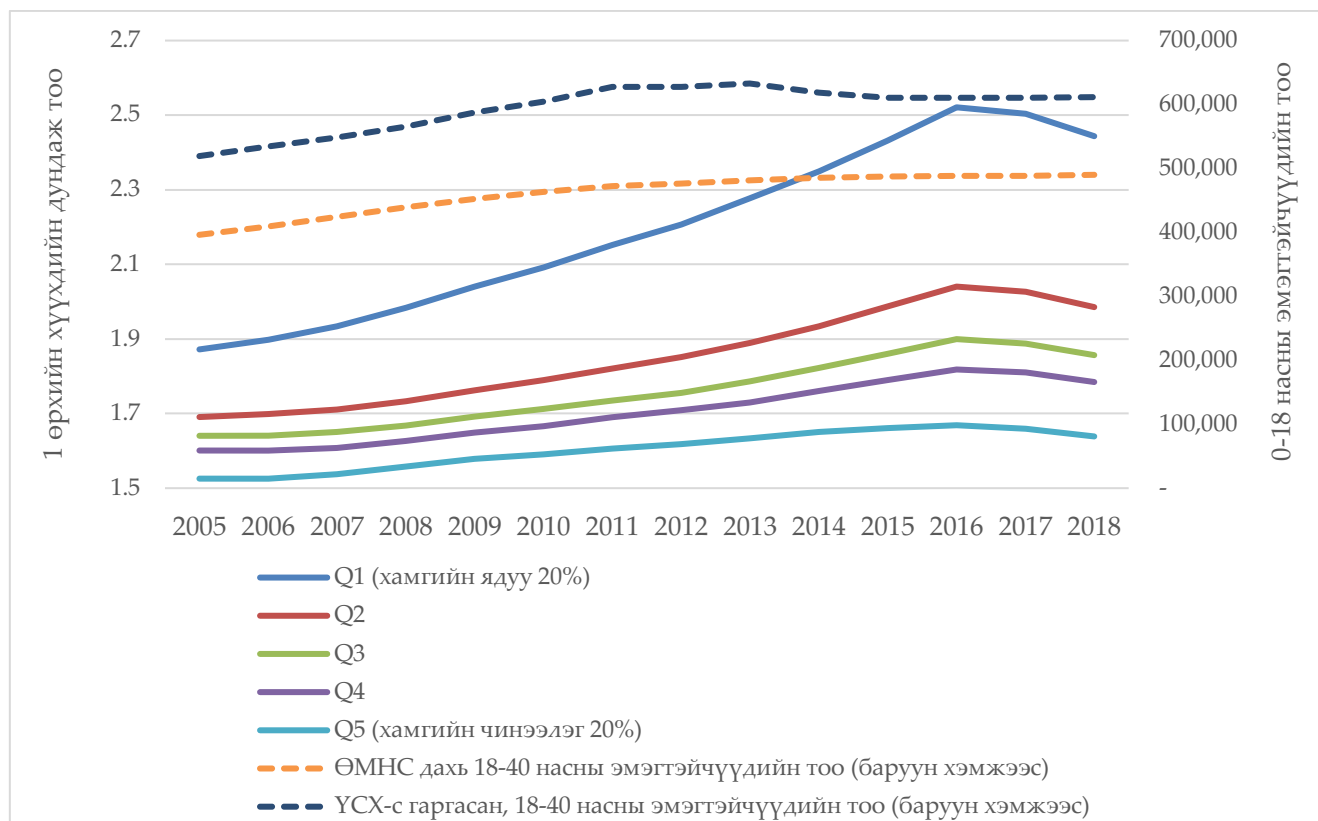


Эх үүсвэр: ӨМНС-д хийсэн судлаачийн тооцоолол

Хамгийн бага амьжиргаатай ядуу өрхийн дундаж хэмжээ 4.9 хүнтэй бол хамгийн дээд амьжиргаатай дундаж өрх 3.4 гишүүнтэй байна. Хамгийн ядуу өрхийн дундаж хүүхдийн тоо 2.4 бол хамгийн баян өрхүүд 1.6 хүүхэдтэй байна. Харин өрхөд байгаа ахмад настны (эмэгтэй 55-аас дээш, эрэгтэй 60-аас дээш насны) тоо нь амьжиргааны түвшинд төдийлөн нөлөө үзүүлэхгүй байна.

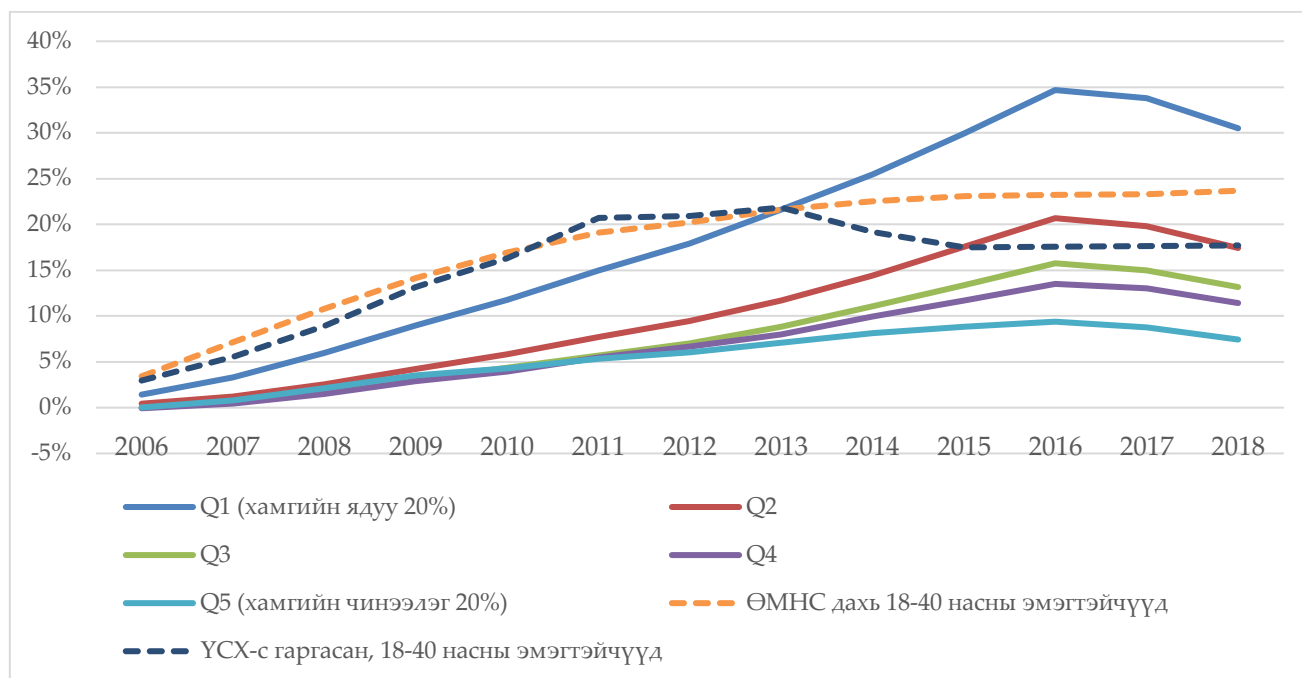
Нийтлэг гардаг нэг асуулт бол “Хүүхдийн тоотой уялдуулан олгодог халамжаас болж ядуу өрхүүд нэмж хүүхэдтэй болдог уу?” гэдэг асуулт юм. Энэ асуултад хариулахад туслах зарим тоо баримтыг бид Зураг 21 ба Зураг 22-т үзүүлэв. Хүүхдийн мөнгийг хэрэгжүүлж эхэлсэн 2005 оноос хойш төрөх идэвхтэй насны (18-40) эмэгтэйчүүдийн тоо хамгийн их байсан үе болон амьжиргааны түвшнээр эрэмбэлсэн өрхийн дундаж хүүхдийн тоог зурагт харууллаа. Нэгдүгээрт, ҮСХ-ноос гаргасан мэдээгээр МУ-д төрөх идэвхтэй насны 18-40 насны эмэгтэйчүүдийн тоо 2013 он хүртэл өсөөд, дараа нь аажмаар буурсан байна. Хоёрдугаарт, ҮСХ-ноос гаргасан эмэгтэйчүүдийн тооны 76%-80% нь ӨМНС-д байсан ба ӨМНС-д хийсэн бидний тооцоогоор 18-40 насны эмэгтэйчүүдийн тоо 2013 оныг хүртэл өсч байгаад дараа нь тогтворжсон байна.

**Зураг 21: 18-40 насны эмэгтэйчүүдийн тоо ба 1 өрхийн 0-17 насны хүүхдийн дундаж тоо**



Эх үүсвэр: ӨМНС-д хийсэн судлаачийн тооцоолол

**Зураг 22: Өрхийн 0-17 насны хүүхдийн тооны болон 18-40 насны эмэгтэйчүүдийн тооны өсөлт**

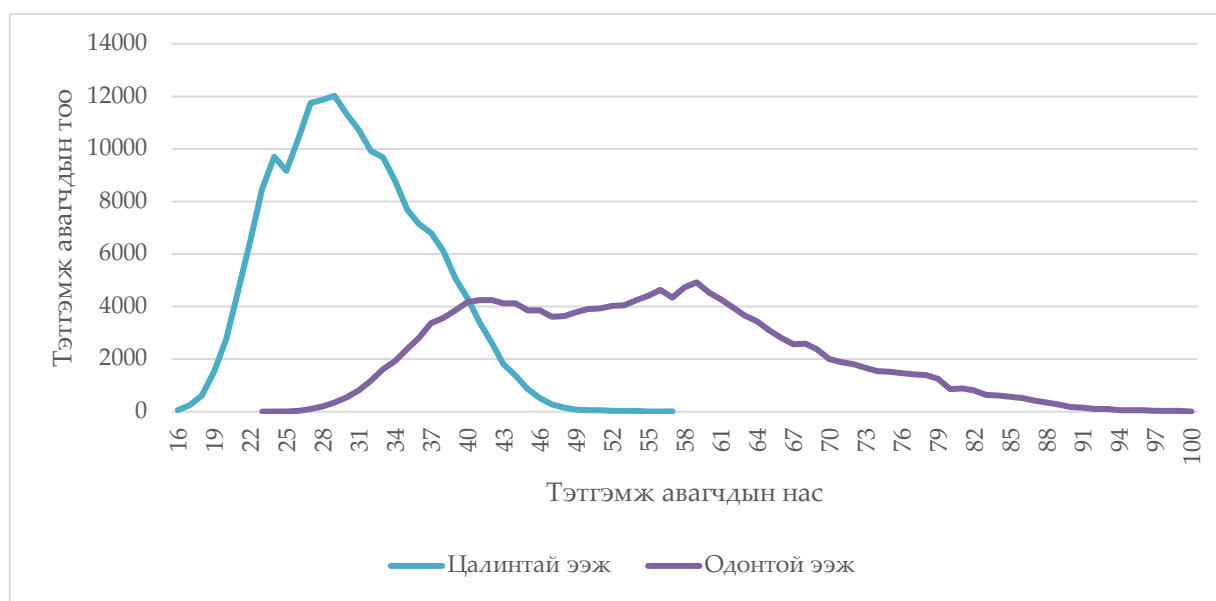


Эх үүсвэр: ҮСХ-ны мэдээ болон ӨМНС-д хийсэн судлаачийн тооцоолол



Өрхийн дундаж хүүхдийн тооны өсөлтийг 2005 оноос хойш харахад хамгийн ядуу өрхүүдийн дундаж хүүхдийн тоо хамгийн өндөр хувиар өссөн бол өрхийн амьжиргааны түвшин дээшлэх дарааллаар өсөлтийн хувь буурсан байна. Өөрөөр хэлбэл, хамгийн ядуу амьжиргаатай өрхүүд илүү олон хүүхэдтэй бөгөөд 2005 оноос хойш хүүхдийн тоо нь илүү хувиар өссөн байна. Өрхийн дундаж хүүхдийн тооны өсөлт нь зарим талаар 2012-2013 оныг хүртэл өссөн төрөх идэвхтэй насны эмэгтэйчүүдийн тоотой хамааралтай байж болно. Гэсэн хэдий ч 2012-2013 онд төрөх насны эмэгтэйчүүдийн тооны өсөлт саарсан боловч өрхийн хүүхдийн дундаж тоо, хүүхдийн тооны өсөлт 2016 оныг хүртэл үргэлжилжээ. Хүүхдийн тооноос хамаарч олгодог халамжийн хөтөлбөрүүд хүүхдийн тоонд нөлөөлж байгаа эсэхийг тодорхойлоход эконометриксийн дэлгэрэнгүй анализ хийх шаардлагатай боловч хүүхдээс хамаарч олгодог халамжийн хөтөлбөрүүдээс болж ядуу өрхүүд олон хүүхэд төрүүлдэг байж болох магадлалтай юм.

Зураг 23: Цалинтай ээж ба Одонтой ээж хөтөлбөрөөс тэтгэмж авагчдын тоо ба нас



Эх үүсвэр: ХХҮЕГ-аас авсан ӨМНС, ХУМС, ХМХ ба ХЭБ хөтөлбөрийн мэдээллийн санд хийсэн судлаачийн тооцоолол

Хүн амын тогтвортой өсөлтийг дэмжих нь төрийн бодлого<sup>14</sup> боловч хүн амын тогтвортой өсөлтийг хангахдаа нийгэм, эдийн засгийн бүхий л давхаргын эмэгтэйчүүдийн төрөлтийг урамшуулах бодлого баримтлах нь зүйтэй. МУ-д 2018 оны байдлаар хамгийн бага амьжиргаатай ядуу 20%-д багтах эмэгтэйчүүдэд ногдох хүүхдийн тоо хамгийн амьжиргаа сайтай баян өрхүүдэд ногдох хүүхдийн

<sup>14</sup> Төрөөс хүн амын хөгжлийн талаар баримтлах бодлого (2016-2025)

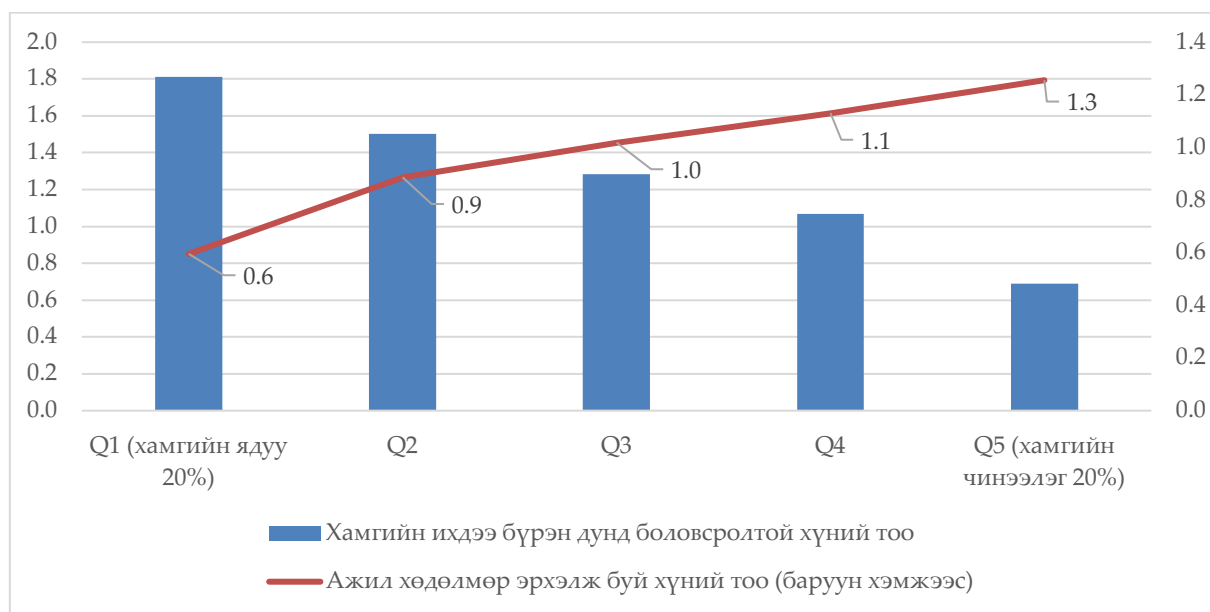
тооноос 50 гаруй хувиар их байна (Зураг 21). Хүн амын өсөлтийг дэмжих зорилгоор эхчүүдэд чиглэсэн 2 том хөтөлбөрт хамрагдагчдын насны тархалтыг Зураг 23-г харуулав.

Цалинтай ээж болон Одонтой ээж хөтөлбөрт хамрагдагчдын тоо ойролцоо байна (188 мянга ба 161 мянга). Гэхдээ эдгээр 2 хөтөлбөрт хамрагдагчдын нас зураг 23-т үзүүлснээр ихээхэн ялгаатай байна. Цалинтай ээж хөтөлбөрөөс тэтгэмж авсан эхчүүдийн 94% нь 18-40 насных байсан бол одонтой ээж хөтөлбөрөөс тэтгэмж авсан эхчүүдийн дөнгөж 17% нь энэ насны бүлгийнх байна. Өөрөөр хэлбэл, Одонтой ээж хөтөлбөрийн одоогийн хүн амын өсөлтийг дэмжихэд үзүүлэх эдийн засгийн нөлөө бага гэж үзэж болохоор байна.

## 4.2 Боловсрол ба ажил эрхлэлт

Доогуур амьжиргааны түвшинтэй өрхийн гишүүдийн боловсролын түвшин доогуур байх магадлалтай. Зөвхөн ерөнхий боловсролын түвшинтэй 25-аас дээш насны хүн амын дундаж тоог Зураг 24-д харуулав. Мэргэжлийн тусгай боловсрол болон дээд боловсрол эзэмшихэд хангалттай хугацаа өнгөрсөн гэдгийг батлах зорилгоор бид 25 насныг сонгож харуулав. Хамгийн бага амьжиргаатай өрхөд ногдох ерөнхий боловсролтой дундаж хүний тоо хамгийн их буюу 1.8 хүн байсан бол амьжиргааны түвшин хамгийн сайтай өрхөд 0.7 хүн болж буурчээ.

Зураг 24: Боловсролын түвшин ба ажил хөдөлмөр эрхэлж байгаа хүний тоо



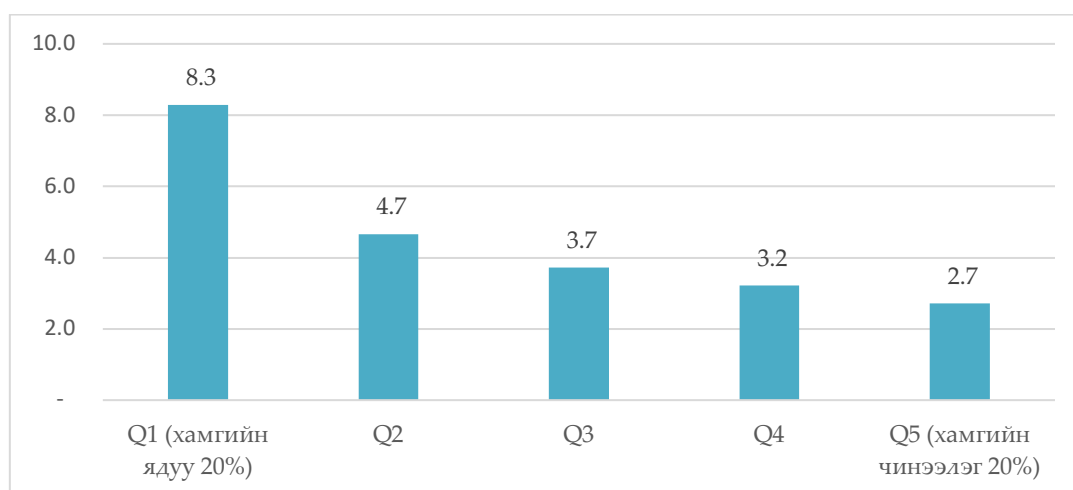
Эх үүсвэр: Судлаачийн ӨМНС-д хийсэн тооцоолол

Энэ нь боловсрол ба ядуурлын 2 талт шалтгаантай байж болно, ядуу иргэд дээд боловсрол эзэмших зардлыг төлөх боломжгүй учраас бага боловсролтой байдаг эсхүл боловсролгүйн улмаас амьжиргаагаа хангахад шаардлагатай хөдөлмөр эрхэлж чаддаггүйгээс ядуу байдаг.

Ажил хөдөлмөр эрхэлдэг хүний тоо өрхөд олон байх нь өрхийн амьжиргааны түвшин сайн байх эерэг хамааралтай. Хамгийн ядуу амьжиргаатай бүлгийн өрхөд хөдөлмөр эрхэлдэг 0.6 хүн байгаа нь хамгийн сайн амьжиргаатай өрхийн хөдөлмөр эрхэлдэг хүний тооноос 2 дахин бага байна. ООГА-ын асуулгын анкетад хөдөлмөр эрхлэлт гэдэгт зөвхөн цалинтай хөдөлмөр эрхлэлт төдийгүй албан бус салбарын хөдөлмөр эрхлэлт, хувиараа хөдөлмөр эрхлэлт болон хөлсгүй хөдөлмөрийг багтаадаг.

Тайлангийн өмнөх хэсэгт хэлэлцсэн өрхийн дундаж хэмжээг ашиглан хөдөлмөр эрхэлж буй нэг хүнд ногдох өрхийн гишүүдийн тоог зураг 25-д гаргаж үзүүлэв.

*Зураг 25: Ачааллын харьцаа: хөдөлмөр эрхэлдэг нэг хүнд ногдох өрхийн гишүүдийн нийт тоо*



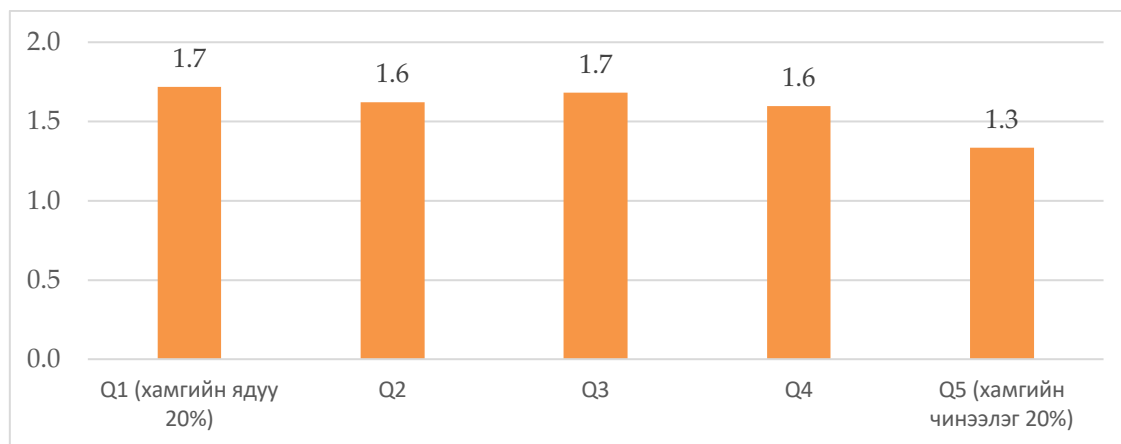
*Эх үүсвэр: Судлаачийн ӨМНС-д хийсэн тооцоолол*

Хамгийн ядуу амьжиргаатай өрхийн ачааллын үзүүлэлт нь хамгийн амьжиргаа сайтай өрхөөс 3 дахин их байна. Хамгийн ядуу өрхөд хөдөлмөр эрхэлдэг нэг хүн өөрийгөө оруулан 8.3 хүнийг тэжээх шаардлагатай бол энэ үзүүлэлт хамгийн амьжиргаа сайтай өрхийн хувьд 2.7 байна.

### **4.3 Ганц бие тэргүүлэгчтэй өрх болон ХБИ**

Амьжиргааны түвшний доод 4 бүлгийн тухайд өрхийн амьжиргаа нь ганц бие тэргүүлэгчтэй эсэхээс хамаарах хамаарал бага байна. Гэхдээ ганц бие тэргүүлэгчтэй өрхийн хамгийн дээд амьжиргаатай 20%-д багтах магадлал нөгөө 4 бүлэгт багтах магадлалаас 25%-иар бага байна (Зураг 26).

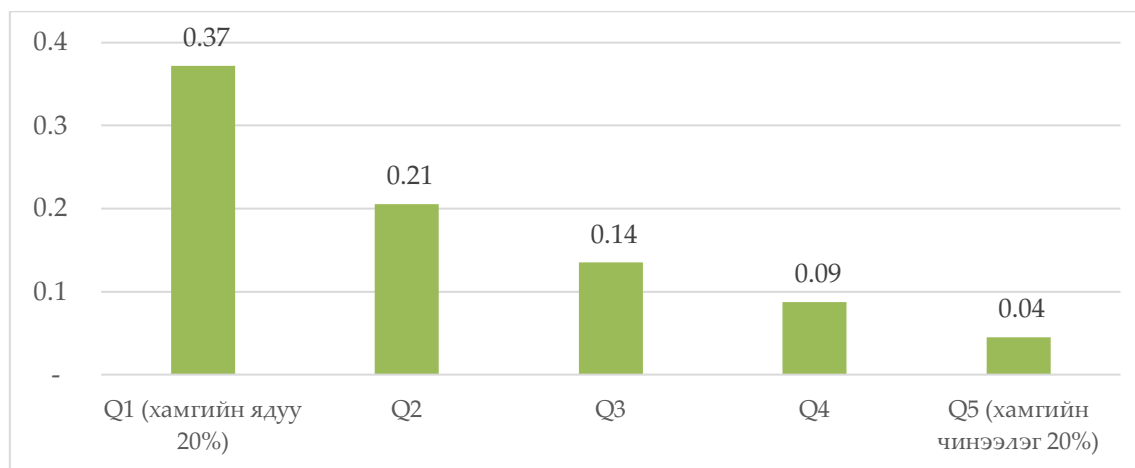
**Зураг 26: 10 өрхөд ногдох ганц бие тэргүүлэгчтэй өрхийн тоо**



Эх үүсвэр: Судлаачийн ӨМНС-д хийсэн тооцоолол

ХБИ-тэй өрх амьжиргааны түвшин доогуур бүлэгт багтах хандлагатай байна. Өрхөд ногдох ХБИ-ний тоог өрхүүдийн амьжиргааны түвшний бүлгүүдээр Зураг 27-д харуулав. Хамгийн ядуу амьжиргаатай байгаа ХБИ тоо нь хамгийн амьжиргаа сайтай өрхийнхөөс 9.2 дахин их байна. Өөрөөр хэлбэл, өрхийн ХБИ-ний дундаж тоо болон амьжиргааны түвшин нь урвуу хамааралтай байна.

**Зураг 27: Өрхөд байгаа ХБИ-ний дундаж тоо**



Эх үүсвэр: Судлаачийн ӨМНС-д хийсэн тооцоолол

Эндээс дүгнэхэд категорин аргад суурилсан зарим хөтөлбөрийн зардлыг бууруулах замаар ХБИ-нд олгож байгаа халамжийн хэмжээг нэмэгдүүлэх нь НХ-ийг ядуу зорилтот бүлэгт чиглүүлэхэд чухал үүрэг гүйцэтгэнэ.

## 5 ДҮГНЭЛТ, ЗӨВЛӨМЖ

Бид ӨМНС, ХУМС, ХМХ болон ХЭБ хөтөлбөрийн мэдээллийн сангийн 2018 оны эцсийн байдлаарх тоо мэдээллийг ашиглан нийгмийн халамжийн зардлын хуваарилалтад дүн шинжилгээ хийлээ.

Хамгийн ядуу амьжиргаатай 20%-д багтах иргэдийн 87% нь 2018 онд нийгмийн халамжийн ямар нэг хөтөлбөрт (ХМХ-ийг оруулан) хамрагджээ. Хэдийгээр амьжиргаа багатай ядуу иргэдийн халамжид хамрагдалт 2013 оныхоос 25 пунктээр нэмэгдсэн боловч нийгмийн халамжийн нийт зардлаас энэ бүлэгт хуваарилагдсан зардал 2013 оныхтой ижил 34% орчим байна.

ХЭБ хөтөлбөрөөс бусад нийгмийн халамжийн хөтөлбөрүүд нь ядуу иргэдэд чиглэгдээгүй байна. Категорийн аргад суурилан эхчүүд болон ахмадуудад зорилан шинээр нэвтрүүлсэн томоохон хөтөлбөрүүдийн зардал хүн амын амьжиргааны түвшний бүлгүүдэд жигд хуваарилагдаж, ХЭБ-ийн ядуучуудад чиглэсэн зардлын үр нөлөөг бууруулж байна. Шинээр нэвтрүүлсэн эдгээр хөтөлбөрүүдийн ядуу иргэдэд чиглэсэн байдал нь ХБИ-ний халамжийн тэтгэвэр, тэжээгчээ алдсан хүүхдэд олгодог халамжийн тэтгэвэр, байнгын асаргааны тэтгэмж зэрэг уламжлалт хөтөлбөрөөс ч сул байна. Шинээр халамжийн хөтөлбөр нэвтрүүлэхдээ ядуу иргэдэд чиглэх эсэхэд үнэлгээ хийж байх нь чухал байна.

Бидний хийсэн тооцооллоор, МУ-ын нийт хүн амын 52% нь 2018 онд нийгмийн халамжийн нэг ба түүнээс дээш тооны хөтөлбөрт хамрагджээ. Нийгмийн халамжийн нийт зардлын 55% нь хүн амын хамгийн бага амьжиргаатай 40%-д зарцуулагдсан бол халамжийн зардлын 26% нь амьжиргаа сайтай 40%-д зарцуулагджээ. Нийгмийн халамжийн хамрах хүрээ хэт өргөн, олон хүнийг хамруулдаг боловч хамгийн ядуу хэсэгт чиглэж байгаа халамжийн тэтгэвэр, тэтгэмжүүдийн хэмжээг нэмэгдүүлэх шаардлага байна.

ХЭБ хөтөлбөрийн хамрах хүрээг өргөжүүлсэн нь халамжийг зорилтот бүлэгт чиглүүлэхэд амжилттай үүрэг гүйцэтгэж, хамгийн ядуу 20%-д багтах хүн амын 99% нь ХЭБ авдаг болжээ. Гэхдээ ХЭБ хөтөлбөрийг зогсоовол хамгийн ядуу хүн амын зөвхөн 23% нь нийгмийн халамжийн аль нэг хөтөлбөрт хамрагдахаар байна.

Хамгийн ядуу амьжиргааны түвшинтэй 20%-д хамаарах хүн жилд дунджаар 423 мянган төгрөгийн нийгмийн халамж хүртэж байгаа нь ядуурлын шугамын 24% (2016 оны ядуурлын шугам) болж байна. Хамгийн бага амьжиргаатай хүнд очиж байгаа халамжийн шилжүүлгийн 70% нь ХЭБ, ХМХ болон цалинтай ээж хөтөлбөрөөр очиж байна. Хамгийн ядуу болон хамгийн баян хүний жилд

халамжаас авч байгаа зардлын хэмжээний зөрүү 30 орчим хувь байна. Хэрвээ хамгийн баян хэсэгт очиж байгаа халамжийг бүгдийг нь хамгийн ядуу бүлэгт дахин хуваарилна гэвэл хамгийн ядуу хүний авах халамжийн хэмжээ 30%-иар нэмэгдэж жилд 548 мянган төгрөг буюу ядуурлын шугамын 32% болно.

Тоон анализын үр дүн нь хүүхдийн тооноос хамааруулан олгодог халамжийн хөтөлбөрүүд нь амьжиргааны түвшин эмэгтэйчүүдийг илүү олон хүүхэд төрүүлэхийг урамшуулдаг гэсэн магадлалыг үгүйсгэхгүй байна.

Амьжиргааны түвшин доогуур хүн амын хувьд өрхийн гишүүдийн тоо олон, боловсрол доогуур, ажилгүйдэл их бөгөөд ачааллын харьцаа өндөр байна. Түүнчлэн хөгжлийн бэрхшээлтэй гишүүнтэй өрх ядуу, амьжиргаа багатай байх магадлал өндөр байна. Тийм учраас нийгмийн халамжийн хөтөлбөрийг зорилтот бүлэгт чиглүүлэхийн тулд хөгжлийн бэрхшээлд суурилан олгодог тэтгэвэр, тэтгэмжийг нэмэгдүүлэх нь зүйтэй юм.

Халамжийг зорилтот бүлэгт чиглүүлэхэд үр нөлөөтэй байж болох өөр арга бол ХМХ болон цалинтай ээж хөтөлбөрийн тэтгэмжийн хэмжээг өрхийн амьжиргааны түвшний оноотой уялдуулах явдал юм. Учир нь гэвэл энэ 2 хөтөлбөрийн хамрах хүрээ өргөн бөгөөд амьжиргааны бүх түвшний хүмүүс хамрагддаг тул амьжиргааны түвшин сайтай хэсэгт олгох тэтгэмжийн зардлаас шилжүүлэх замаар амьжиргааны түвшин бага ядуу хэсэгт олгох тэтгэмжийг нэмэгдүүлбэл НХ-ийн хөтөлбөрүүдийн зорилтот бүлэгт чиглэсэн байдал сайжрах юм.

## 6 НОМ ЗҮЙ

Эрдэм Партнерс ХХК (2019). *Нийгмийн халамжийн суурь судалгааны тайлан*. Улаанбаатар хот.

Ж.Ониши, Ч.Тунгалаг (2015). *Монгол Улсын Нийгмийн халамжийн хөтөлбөрт хамрагдагчдын дүр төрх ба хөтөлбөрийн дизайнд хийсэн судалгаа*. Дэлхийн Банк.

<https://www.legalinfo.mn/law/?cat=27> *Нийгмийн халамжийн тухай хууль*. 2012 он

<https://www.legalinfo.mn/law/?cat=27> *Хөгжлийн бэрхшээлтэй хүний эрхийн тухай хууль*. 2016 он

<https://www.legalinfo.mn/law/?cat=27> *Эх, олон хүүхэдтэй өрх толгойлсон эх, эцэгт тэтгэмж олгох тухай хууль*. 2017 он

<https://www.legalinfo.mn/law/?cat=27> *Олон хүүхэд төрүүлж өсгөсөн эхийг урамшуулах тухай хууль*. 2011 он

<https://www.legalinfo.mn/law/?cat=27> *Ахмад настны тухай хууль*. 2017 он

<https://www.legalinfo.mn/law/?cat=27> *Алдар цолтой ахмад настанд нэмэгдэл, хөнгөлөлт олгох тухай хууль*. 2017 он

<https://www.legalinfo.mn> *Тэтгэмж, тусламж, хөнгөлөлтийн хэмжээг тогтоох тухай*. МУ-ын Засгийн газрын 2012 оны 136 дугаар тогтоол

## 7 ХАВСРАЛТ

*Хүснэгт 14: Хүүхдийн мөнгөн тэтгэмж авагчдын тоо ба зардал.*

Хот/Аймаг	Зардал (сая төгрөгөөр)	Тэтгэмж авагчдын тоо (мянган хүнээр)
1 Улаанбаатар	77,724.3	358.1
2 Архангай	6,790.1	30.4
3 Баян-Өлгий	8,499.9	37.2
4 Баянхонгор	6,191.7	27.5
5 Булган	3,988.5	17.8
6 Говь-Алтай	3,980.1	17.8
7 Говьсүмбэр	1,197.3	5.4
8 Дархан-Уул	6,191.5	27.9
9 Дорноговь	4,771.3	21.7
10 Дорнод	5,543.0	24.6
11 Дундговь	2,967.2	13.4
12 Завхан	5,109.3	22.7
13 Орхон	6,342.6	28.9
14 Сэлэнгэ	7,298.8	32.7
15 Сүхбаатар	4,330.5	19.2
16 Төв	6,220.5	27.8
17 Увс	6,604.5	29.2
18 Ховд	6,553.6	29.3
19 Хэнтий	5,360.5	23.9
20 Хөвсгөл	9,833.8	43.4
21 Өвөрхангай	8,249.0	36.4
22 Өмнөговь	4,101.0	18.7
<b>Нийт</b>	<b>197,849.1</b>	<b>894.0</b>

*Эх сурвалж: Судлаачийн ӨМНС, ХМХ-ийн мэдээллийн санд хийсэн тооцоолол*

*\*Хүүхдийн мөнгөн тэтгэмж авагчдын 92% нь ӨМНС-д бүртгэлтэй байна.*



Хүснэгт 15: ХЭБ бичиг хөтөлбөрт хамрагдсан иргэдийн тоо, зардал, байршлаар

	Хот/Аймаг	Зардал (сая төгрөгөөр)	ХЭБ авагчдын тоо (мянган хүнээр)
1	Улаанбаатар	16,194.0	115.7
2	Архангай	0.0	10.3
3	Баян-Өлгий	2,304.5	17.2
4	Баянхонгор	1,269.9	9.0
5	Булган	792.3	5.6
6	Говь-Алтай	653.7	4.8
7	Говьсүмбэр	198.7	1.5
8	Дархан-Уул	1,182.5	8.8
9	Дорноговь	771.7	5.7
10	Дорнод	2,189.9	15.1
11	Дундговь	575.9	4.0
12	Завхан	1,180.1	8.3
13	Орхон	1,905.2	13.8
14	Сэлэнгэ	1,547.1	11.0
15	Сүхбаатар	1,161.1	8.4
16	Төв	1,166.1	8.5
17	Увс	1,366.9	10.0
18	Ховд	1,312.6	9.8
19	Хэнтий	1,688.0	12.4
20	Хөвсгөл	2,832.8	19.5
21	Өвөрхангай	2,102.6	15.5
22	Өмнөговь	418.7	3.1
	<b>Нийт</b>	<b>42,814.4</b>	<b>317.8</b>

Эх сурвалж: Судлаачийн ӨМНС, ХЭБ хөтөлбөрийн мэдээллийн санд хийсэн тооцоолол

\*ХЭБ хөтөлбөрт хамрагдагчдын 93.5% нь ӨМНС-д бүртгэлтэй байна.

Хүснэгт 16: ХУМС дах халамжийн гүйлгээний мэдээлэл

Аймаг/Хот	Сумын /дүүргийн тоо	Зардал (Сая ₮)	НХ-ийн хөтөлбөрийн тоо 4-оронтой кодтой	НХ-ийн хөтөлбөрийн тоо 2-оронтой кодтой	Халамж хүртгэгчдийн тоо	Бичлэгийн тоо
Улаанбаатар	9	134,700	380,990	369,120	245,009	1,827,169
Архангай	19	12,356	32,517	31,910	21,875	151,528
Баян-Өлгий	14	14,466	39,128	38,445	24,751	177,637
Баянхонгор	20	11,236	29,481	28,718	19,578	137,771
Булган	17	7,097	20,309	19,872	13,502	91,078
Говь-Алтай	20	7,110	18,959	18,594	12,519	84,777
Говьсүмбэр	3	1,764	5,707	5,539	3,404	24,923
Дархан-Уул	4	11,496	38,039	36,758	21,805	155,829
Дорноговь	14	7,526	20,451	19,745	13,429	92,454
Дорнод	14	10,207	26,295	25,639	17,489	132,018
Дундговь	15	5,581	16,320	15,937	10,654	68,902
Завхан	24	9,080	25,754	25,322	16,555	114,757
Орхон	2	11,453	37,790	36,607	21,320	150,933
Сэлэнгэ	23	12,602	33,630	32,682	22,427	155,944
Сүхбаатар	13	7,031	19,822	19,280	13,199	93,923
Төв	27	10,794	34,171	32,993	21,386	136,552
Увс	19	11,342	37,296	36,399	20,845	144,223
Ховд	17	10,694	31,805	30,907	20,321	158,068
Хэнтий	20	9,755	25,946	25,464	17,115	128,803
Хөвсгөл	24	17,900	54,104	53,122	31,928	239,534
Өвөрхангай	19	12,750	38,551	37,994	25,557	171,691
Өмнөговь	15	7,833	20,985	20,460	13,715	101,153
<b>Нийт</b>	<b>352</b>	<b>344,775</b>	<b>988,050</b>	<b>961,507</b>	<b>628,383</b>	<b>4,539,667</b>

Эх сурвалж: Судлаачийн ХХҮЕГ-аас авсан ХУМС-ийн мэдээллийн санд хийсэн тооцоолол

Хүснэгт 17: ӨМНС дах иргэдийн тоо, амьжиргааны түвшин ба байршлаар

	Доод 20 хувь Q1	2 дахь 20% Q2	3 дахь 20% Q3	4 дэх 20% Q4	5 дахь буюу дээд 20% Q5	Нийт
Улаанбаатар	194,891	180,376	182,756	205,881	279,565	1,043,469
Архангай	15,427	16,669	19,168	19,803	11,248	82,315
Баян-Өлгий	26,514	25,662	19,374	13,448	8,645	93,643
Баянхонгор	14,668	16,469	17,187	15,132	8,700	72,156
Булган	8,102	9,980	10,902	11,668	9,353	50,005
Говь-Алтай	7,388	9,902	11,575	10,901	8,139	47,905
Говьсүмбэр	2,388	2,382	2,823	3,154	3,221	13,968
Дархан-Уул	14,175	15,924	15,695	16,911	16,809	79,514
Дорноговь	9,268	11,966	12,617	12,950	9,062	55,863
Дорнод	20,416	13,420	12,036	11,263	9,294	66,429
Дундговь	6,098	7,203	7,679	7,953	8,387	37,320
Завхан	12,599	14,106	14,066	11,673	6,652	59,096
Орхон	18,701	15,837	15,223	15,170	17,395	82,326
Сэлэнгэ	17,365	19,033	19,106	17,777	14,663	87,944
Сүхбаатар	11,578	12,348	11,395	9,736	7,264	52,321
Төв	12,758	14,647	14,978	15,799	12,292	70,474
Увс	14,246	16,089	17,307	15,749	9,560	72,951
Ховд	15,067	17,148	16,422	14,524	10,297	73,458
Хэнтий	16,247	13,001	12,815	11,605	9,433	63,101
Хөвсгөл	27,651	28,847	26,699	21,532	10,959	115,688
Өвөрхангай	21,048	22,216	22,357	19,107	12,170	96,898
Өмнөговь	6,483	9,853	10,898	11,342	9,971	48,547
<b>Нийт</b>	<b>298,187</b>	<b>312,702</b>	<b>310,322</b>	<b>287,197</b>	<b>213,514</b>	<b>1,421,922</b>

Эх сурвалж: ХХҮЕГ-аас авсан ӨМНС-д судлаачийн хийсэн тооцоолол

Хүснэгт 18: Нэгтгэсэн мэдээллийн сан дахь халамжийн гүйлгээний мэдээлэл

Байршил	Нийт зардал (сая ₮)	Халамж хүртэгчдийн тоо (мян. хүнээр)	НХ-ийн бичлэгийн тоо	НХ-ийн хөтөлбөрийн тоо 4-оронтой кодтой	НХ-ийн хөтөлбөрийн тоо 2-оронтой кодтой
Улаанбаатар	203,786	574	6,788,691	760,038	752,896
Архангай	18,903	51	588,621	66,664	66,247
Баян-Өлгий	24,237	64	782,717	88,916	88,289
Баянхонгор	16,824	45	530,458	59,404	58,823
Булган	10,655	30	341,256	38,730	38,455
Говь-Алтай	10,405	29	323,234	36,601	36,388
Говьсүмбэр	2,912	8	98,531	11,361	11,238
Дархан-Уул	16,691	46	535,274	63,988	63,198
Дорноговь	11,968	34	384,419	43,801	43,283
Дорнод	16,547	43	570,276	61,162	60,683
Дундговь	8,053	22	253,512	29,475	29,250
Завхан	13,544	37	445,046	48,582	48,349
Орхон	17,758	49	601,605	70,618	69,919
Сэлэнгэ	19,442	53	628,977	70,163	69,550
Сүхбаатар	11,530	32	390,825	43,006	42,700
Төв	15,413	44	514,399	57,920	57,225
Увс	17,599	48	566,981	66,304	65,732
Ховд	16,812	48	572,639	63,420	62,792
Хэнтий	15,272	41	517,685	56,439	56,107
Хөвсгөл	28,419	75	931,003	105,841	105,163
Өвөрхангай	20,989	61	729,326	81,221	80,880
Өмнөговь	10,591	29	322,161	36,134	35,865
<b>Нийт</b>	<b>528,351</b>	<b>1,462</b>	<b>17,417,636</b>	<b>1,959,788</b>	<b>1,943,032</b>

Эх үүсвэр: ХХҮЕГ-аас авсан ӨМНС, ХУМС, ХМХ ба ХЭБ хөтөлбөрийн мэдээллийн санд хийсэн судлаачийн тооцоолол

Хүснэгт 19: ӨМНС-д бүртгэлтэй иргэдэд олгосон халамжийн зардал, 2018 онд

Хөтөлбөрийн нэр	Зардал (in MNT millions)	Хамрагдсан хүний тоо
<b>I. Нийгмийн халамжийн тэтгэвэр</b>	<b>79,259</b>	<b>47,954</b>
1 60 ба түүнээс дээш насны эрэгтэй, 55 ба түүнээс дээш насны эмэгтэй	2,345	1,546
2 Хөдөлмөрийн чадвараа 50 ба түүнээс дээш хувиар алдсан 16 нас хүрсэн хөгжлийн бэрхшээлтэй иргэний тэтгэвэр	52,143	32,321
3 16 насанд хүрсэн одой иргэний тэтгэвэр	155	91
4 18 хүртэлх насны дөрөв ба түүнээс дээш хүүхэдтэй, өрх толгойлсон 45 насанд хүрсэн эх, 50 насанд хүрсэн эцэг	31	26
5 Тэжээгч нь нас барсан 18 хүртэлх насны хүүхэд	24,584	13,970
<b>II. Нийгмийн халамжийн тэтгэмж</b>	<b>56,191</b>	<b>87,574</b>
6 Эмнэлгийн хяналтад байдаг, байнгын асаргаа шаардлагатай ахмад болон хөгжлийн бэрхшээлтэй хүүхэд ба иргэнийг асарч байгаа	30,516	45,691
7 Бүтэн өнчин хүүхдийг үрчлэн авсан болон асран хамгаалж, харгалзан дэмжиж байгаа иргэний асаргааны тэтгэмж	1,637	1,937
8 Бүтэн өнчин хүүхдийг гэр бүлдээ авч асрамжилж байгаа иргэний асаргааны тэтгэмж	309	364
9 Ахмад настныг гэртээ асрамжилж байгаа иргэний асаргааны тэтгэмж	105	168
10 ХБИ-нийг гэртээ асрамжилж байгаа иргэний асаргааны тэтгэмж	56	86
11 Байнгын асаргаа шаардлагатай 16 ба түүнээс дээш насны иргэний амьжиргааг дэмжих мөнгөн тэтгэмж	20,850	36,924
12 3 ба түүнээс дээш тооны 14 хүртэлх насны хүүхэдтэй өрх толгойлсон эх /эцэг/-ийн амьжиргааг дэмжих мөнгөн тэтгэмж	38	217
13 18 нас хүрээгүй байхдаа бүтэн өнчин болсон 18-24 насны иргэнийн амьжиргааг дэмжих мөнгөн тэтгэмж	462	407
14 Гэр оронгүй болсон өрх, гэр орон нь цаашид амьдрах боломжгүй болсон болон амьжиргааны эх үүсвэрээ алдсан өрхийн онцгой тохиолдлын мөнгөн тэтгэмж	862	721
15 Хорих ангиас суллагдсан өөрийн гэр оронгүй, нийгмийн халамжийн дэмжлэг туслалцаа зайлшгүй шаардлагатай өрхийн гишүүн-иргэний онцгой тохиолдлын мөнгөн тэтгэмж	818	689
16 Тайгад амьдардаг цаатан иргэнд олгох тэтгэмж	538	370
<b>III. Эх, хүүхдэд олгох тэтгэмж</b>	<b>321,731</b>	<b>1,330,595</b>
17 Жирэмсэн эхийн тэтгэмж /жирэмсний 5 сартайгаас эхлэн олгох/	11,798	83,172
18 0-3 хүртэлх насны хүүхэд асарч байгаа эхийн тэтгэмж (Цалинтай ээж хөтөлбөр)	84,763	186,314
19 3 болон түүнээс дээш хүүхэдтэй өрх толгойлсон эх, эцэгт олгох тэтгэмж	4,873	6,184
20 Ихэр хүүхдийн тэтгэмж	1,620	778
21 "Эхийн алдар" нэгдүгээр эсхүл хоёрдугаар зэргийн одонтой эхийн мөнгөн тэтгэмж	20,811	161,119
22 Хүүхдийн мөнгө	197,866	894,028

<b>IV. Ахмад настанд үзүүлэх тусламж, хөнгөлөлт</b>		<b>18,639</b>	<b>122,803</b>
23	Хөл, гар шүд /үнэт металаар хийхээс бусад/ -ний протез, сонсох, харах эрхтний ортопедийн хэрэгслийн хөнгөлөлт	2,993	12,062
24	Тэжээн тэтгэх хүүхэдгүй эсхүл хууль ёсны тэжээн тэтгэгч нь дэмжлэг тусалуаа үзүүлэх боломжгүй нь тогтоогдсон ахмад настанд орон сууцны хөлс төлөхөд, хэрэв нийтийн халаалтгүй сууц, гэрт амьдардаг бол түлш худалдан авахад жилд 1 удаа мөнгөн тусламж олгох	643	4,630
25	Хүндэт донор ахмад настанд орон сууцны хөлс төлөхөд, хэрэв нийтийн халаалтгүй сууц, гэрт амьдардаг бол түлш худалдан авахад жилд 1 удаа мөнгөн тусламж олгох	86	603
26	Хүндэт донор ахмад настан магадлан итгэмжлэгдсэн дотоодын рашаан сувилалд амарч сувилуулах тохиолдолд тээврийн хэрэгслийн 1 талын зардал, эрхийн бичгийн үнийн 100 хувийг жилд 1 удаа нөхөн олгох	56	148
27	Эмчилгээ, сувилгаа зайлшгүй шаардлагатай ахмад настан эмнэлгийн байгууллагын дүгнэлтээр магадлан итгэмжлэгдсэн дотоодын рашаан сувилалд амарч сувилуулах тохиолдолд тээврийн хэрэгслийн 1 талын зардал, эрхийн бичгийн үнийн 50 хувийг жилд 1 удаа нөхөн олгох	2,920	15,225
28	Ахмадын зориулалттай амралт сувиллын газарт амрах эрхийн бичгийг хөнгөлөлттэй үнээр олгох	141	733
29	Нийгмийн даатгалын хууль тогтоомжид заасан оршуулгын тэтгэмж авах эрх үүсээгүй ахмад настны оршуулгын тэтгэмж	70	70
30	Нийслэлээс 1000 ба түүнээс дээш км алслагдсан газарт байнга оршин суудаг ахмад настанд нэг талын унааны зардал	274	2,031
31	Ахмад настанд үзүүлэх хүндэтгэл	223	16,962
32	65 ба түүнээс дээш насны ахмадад олгох насны хишиг	11,233	70,339
<b>V. Алдар цолтон ахмад настанд төрөөс үзүүлэх нэмэгдэл, хөнгөлөлт</b>		<b>2,024</b>	<b>2,089</b>
33	Ахмад дайчин, түүнчлэн дайнд оролцож яваад амь үрэгдсэн иргэний эхнэр /нөхөр/-т сар бүр үзүүлэх мөнгөн тусламж	431	189
34	Монгол улсын төрийн шагналт, төрийн соёрхолт, түүнчлэн улсын ударник, хувьсгалт тэмцлийн ахмад зүтгэлтэнд мөнгөн тусламж	1,343	784
35	Алдар цолтон ахмад настан нийслэлээс аймагт, аймгаас нийслэлд ирэх буцах замын зардлыг жилд 1 удаа олгох	25	90
36	Алдар цолтон ахмад настан дотоодын рашаан сувилалд ирэх, буцах замын зардал, эрхийн бичгийн үнийг жилд нэг удаа нөхөн олгосон хөнгөлөлт	83	194
37	Алдар цолтон ахмад настан орон сууцны хөлс төлөхөд, хэрэв нийтийн халаалтгүй сууц, гэрт амьдардаг бол түлш худалдан авахад нь жилд нэг удаа олгох мөнгөн тусламж	142	832
<b>VI. ХБИ-д олгох тусламж, хөнгөлөлт</b>		<b>6,250</b>	<b>34,043</b>
38	Хөгжлийн бэрхшээлтэй иргэний протез, ортопед, тусгай хэрэгслийн хөнгөлөлт	1,095	4,354
39	Хөгжлийн бэрхшээлтэй иргэний түлээ нүүрсний хөнгөлөлт	2,540	19,128
40	Цэцэрлэг, сургуулийн унааны хөнгөлөлт	570	2,915
41	Хөгжлийн бэрхшээлтэй хүүхдийн зуслангийн эрхийн бичгийн 50 хувь	21	99

42	Цэцэрлэгийн хоолны үнийн хөнгөлөлт	807	3,873
43	Нийслэлээс 1000 ба түүнээс дээш км алслагдсан газарт байнга оршин суудаг хөгжлийн бэрхшээлтэй иргэний нэг талын унааны зардал	375	1,738
44	Бүрэн хараагүй хүн рашаан сувилалд сувилуулахад унааны зардлын 75 хувь ба эмчилгээний зардлын 100 хувь	0	7
45	Хөгжлийн бэрхшээлтэй иргэний оршуулгын тэтгэмж	380	0
46	Хөгжлийн бэрхшээлтэй иргэн олимп, тив, дэлхийн наадамд оролцож алт, мөнгө, хүрэл медаль хүртсэн тохиолдолд түүний оролцсон тэмцээний давтамжийн хугацаанд ноогдох тэтгэвэртэй нь тэнцэх хэмжээний тусламж	52	8
47	Насанд хүрсэн бүрэн хараагүй иргэний харилцаа холбооны зардал	410	1,921
<b>VII. Хүнсний эрхийн бичиг хөтөлбөр</b>		<b>44,297</b>	<b>317,813</b>
48	Хүнсний эрхийн бичиг	44,297	317,813
<b>НИЙТ</b>		<b>528,392</b>	<b>1,942,648</b>

Эх үүсвэр: ХХҮЕГ-аас авсан ӨМНС ба ХМХ-ийн мэдээллийн санд хийсэн судлаачийн тооцоолол

Хүснэгт 20: Халамжийн хөтөлбөрүүдийн эрх зүйн үндэс, зардал, хамрагдсан хүний тоо 2016, 2018 онд

		2016		2018		Зохицуулсан хуулийн зүйл заалт	Нэг удаад олгох хэмжээ, 2019 оны 3-р сарын байдлаар	Олгох давтамж
		Тэтгэмж авагчдын тоо	Зардал, сая ₮	Тэтгэмж авагчдын тоо	Зардал, сая ₮			
<b>Нийгмийн халамжийн тэтгэвэр</b>								
1	60 ба түүнээс дээш насны эрэгтэй, 55 ба түүнээс дээш насны эмэгтэй	2,335	3,007.8	2,565	3,941.9	НХТХ 12.1.1	174,000	Сар бүр
2	Хөдөлмөрийн чадвараа 50 ба түүнээс дээш хувиар алдсан 16 нас хүрсэн хөгжлийн бэрхшээлтэй иргэний тэтгэвэр	50,185	61,405.5	41,427	66,200.1	НХТХ 12.1.3	174,000	Сар бүр
3	16 насанд хүрсэн одой иргэний тэтгэвэр	144	223.4	123	210.0	НХТХ 12.1.2	174,000	Сар бүр
4	18 хүртэлх насны дөрөв ба түүнээс дээш хүүхэдтэй, өрх толгойлсон 45 насанд хүрсэн эх, 50 насанд хүрсэн эцэг	127	253.3	27	33.5	НХТХ 12.1.5	174,000	Сар бүр
5	Тэжээгч нь нас барсан 18 хүртэлх насны хүүхэд	18,502	24,128.5	15,821	27,623.2	НХТХ 12.1.4	174,000 – 348,000	Сар бүр
<b>Нийгмийн халамжийн тэтгэмж</b>								
6	Эмнэлгийн хяналтад байдаг, байнгын асаргаа шаардлагатай ахмад болон хөгжлийн бэрхшээлтэй хүүхэд ба иргэнийг асарч байгаа	52,769	30,189.7	58,470	38,360.6	НХТХ 13.2.4	Хүүхдэд- 174,000, Ахмад настан, ХБИ- нд-76,000	Сар бүр
7	Бүтэн өнчин хүүхдийг үрчлэн авсан болон асран хамгаалж, харгалзан дэмжиж байгаа иргэний тэтгэмж	2,462	1,624.0	2,206	1,853.4	НХТХ 13.2.1	76,000	Сар бүр
8	Бүтэн өнчин хүүхдийг гэр бүлдээ авч асрамжилж байгаа иргэнд олгох асаргааны тэтгэмж	452	331.4	413	347.4	НХТХ 13.2.2	76,000	Сар бүр
	Ганц бие харж хандах хүнгүй ахмад настан, ХБИ-нийг гэртээ асрамжид байгаа иргэнд олгох асаргааны тэтгэмж							
9	Ахмад настныг гэртээ асрамжилж байгаа иргэний амьжиргааг дэмжих мөнгөн тэтгэмж	2,016	977.4	192	122.1	НХТХ 13.2.3	76,000	Сар бүр



10	ХБИ-нийг гэртээ асрамжилж байгаа иргэний амьжиргааг дэмжих мөнгөн тэтгэмж	1,687	971.8	94	63.5	НХТХ 13.2.3	76,000	Сар бүр
	<b>Онцгой тохиолдлын болон амьжиргааг дэмжих мөнгөн тэтгэмж</b>							
11	Байнгын асаргаа шаардлагатай 16 ба түүнээс дээш насны иргэний амьжиргааг дэмжих мөнгөн тэтгэмж	49,512	10,128.6	52,833	25,485.3	НХТХ 13.5.7	60,000	Улирал тутам
12	3 ба түүнээс дээш тооны 14 хүртэлх насны хүүхэдтэй өрх толгойлсон эх /эцэг/-ийн амьжиргааг дэмжих мөнгөн тэтгэмж	1,730	219.7	273	57.6	НХТХ 13.5.8 (хүчингүй болсон)		
13	18 нас хүрээгүй байхдаа бүтэн өнчин болсон 18-24 насны иргэнийн амьжиргааг дэмжих мөнгөн тэтгэмж	691	826.8	528	633.6	НХТХ 13.5.2	1,200,000	Нэг удаа
14	Гэр оронгүй болсон өрх, гэр орон нь цаашид амьдрах боломжгүй болсон болон амьжиргааны эх үүсвэрээ алдсан өрхийн онцгой тохиолдлын мөнгөн тэтгэмж	918	1,101.6	937	1,124.4	НХТХ 13.5.1	1,200,000	Нэг удаа
15	Хорих ангиас суллагдсан өөрийн гэр оронгүй, нийгмийн халамжийн дэмжлэг туслалцаа зайлшгүй шаардлагатай өрхийн гишүүн-иргэний онцгой тохиолдлын мөнгөн тэтгэмж	696	834.2	741	889.2	НХТХ 13.5.3	1,200,000	Нэг удаа
16	Тайгад амьдардаг цаатан иргэнд олгох тэтгэмж	378	556.8	3,898	565.3	Ерөнхийлөгчийн зарлиг	Том хүн-182,600, хүүхэд-91,300	Нэг удаа
<b>Эх, хүүхэдэд олгох тэтгэмж</b>								
17	Хүүхдийн мөнгө	911,840	220,841.6	912,000	209,022.2	НХТХ 13.1.5	20,000	Сар бүр
	Жирэмсэн ба хөхүүл хүүхэдтэй эхийн тэтгэмж (2018 оноос зогсоогдож, нэгтгэгдсэн)	173,908	36,918.0			НХТХ 13.1.4 (хүчингүй болсон)		
18	Жирэмсэн эхийн тэтгэмж /жирэмсний 5 сартайгаас эхлэн олгох/			95,404	12,155.7	ЭОХӨТЭТОТХ 5.1.1	40,000	Сар бүр
19	0-3 хүртэлх насны хүүхэд асарч байгаа эхийн тэтгэмж (Цалинтай ээж хөтөлбөр)			159,622	91,532.7	ЭОХӨТЭТОТХ 5.1.3	50,000	Сар бүр
20	3 болон түүнээс дээш хүүхэдтэй өрх толгойлсон эх, эцэгт олгох тэтгэмж			6,700	5,037.2	ЭОХӨТЭТОТХ 5.1.4	320,000	Улирал тутам

21	Ихэр хүүхдийн тэтгэмж			815	1,496.0	ЭОХӨТЭТОТХ 5.1.3	1,000,000- 3,000,000	Нэг удаа
22	"Эхийн алдар" нэгдүгээр эсхүл хоёрдугаар зэргийн одонтой эхийн мөнгөн тэтгэмж	213,505	28,526.4	216,679	28,567.8	НХТХ 13.5.9	100,000-200,000	Жилд нэг удаа
<b>Нийгмийн халамжийн үйлчилгээ</b>								
	<i>Олон нийтийн оролцоонд түшиглэсэн халамжийн үйлчилгээ</i>							
23	Амьдралын итгэл үнэмшил, бие даан амьдрах чадвар, хөдөлмөрийн дадал олгох, авьяасыг нь дэмжих зорилгоор сургалт зохион байгуулах	2,614	114.3	1,956	64.3	НХТХ 18.1.1	ХХҮЕГ	
24	Зөвлөгөө өгөх	131	7.1	347	19.6	НХТХ 18.1.2	ХХҮЕГ	
25	Сэргээн засах үйлчилгээнд хамруулах	911	138.5	3,747	544.5	НХТХ 18.1.3	ХХҮЕГ	
26	Түр байрлуулан асрамжлах	63	44.6	204	7.5	НХТХ 18.1.4	ХХҮЕГ	
27	Өдрийн үйлчилгээнд хамруулах	1,305	75.5	2,882	142.2	НХТХ 18.1.5	ХХҮЕГ	
28	Гэрийн асрамж, халамжийн үйлчилгээнд хамруулах	102	19.4	159	24.8	НХТХ 18.1.6	ХХҮЕГ	
29	Иргэн, түүний гэр бүлийн хэрэгцээнд тулгуурласан нийгмийн халамжийн бусад үйлчилгээ үзүүлэх	64	8.4			НХТХ 18.1.7	ХХҮЕГ	
30	Гэр оронгүй иргэн, түүний гэр бүлийн гишүүдийн амьдрах итгэлийг нэмэгдүүлэх, нийгэмшүүлэх, бичиг баримтжуулах, түр хоноглох байранд байрлуулах	187	29.7	517	282.1	НХТХ 18.1.8	ХХҮЕГ	
31	Нийгмийн халамжийн дэмжлэг, туслалцаа зайлшгүй шаардлагатай энэ хуулийн 3.1.2, 18.2-т заасан өрх, иргэнийг нийгэмшүүлэх, хамт олны бүлэг бүрдүүлэх, орлогын эх үүсвэртэй болгох төсөл хэрэгжүүлэх, амьдрах ухаанд сургах	2,283	1,218.3	2,618	1,342.2	НХТХ 18.1.9	ХХҮЕГ	
<b>Ахмад настанд үзүүлэх тусламж, хөнгөлөлт</b>								
32	Хөл, гар шүд /үнэт металлаар хийхээс бусад/ -ний протез, сонсох, харах эрхтний ортопедийн хэрэгслийн хөнгөлөлт	41,761	8,168.4	66,313	9,869.3	АНТХ 8.1.1	ЗГ-ын 2017 оны 316 тоот тогтоол	3 жилд нэг удаа
33	Тэжээн тэтгэх хүүхэдгүй эсхүл хууль ёсны тэжээн тэтгэгч нь дэмжлэг туслалцаа үзүүлэх боломжгүй нь тогтоогдсон ахмад	7,267	1,018.0	7,156	1,036.8	АНТХ 8.1.3, ЗГ-ын 2017 оны	140,000	Жилд нэг удаа

	настанд орон сууцны хөлс төлөхөд, хэрэв нийтийн халаалтгүй сууц, гэрт амьдардаг бол түлш худалдан авахад жилд 1 удаа мөнгөн тусламж олгох					316 тоот тогтоол		
34	Хүндэт донор ахмад настанд орон сууцны хөлс төлөхөд, хэрэв нийтийн халаалтгүй сууц, гэрт амьдардаг бол түлш худалдан авахад жилд 1 удаа мөнгөн тусламж олгох	8,585	1,202.9	1,024	149.8	АНТХ 8.1.3	140,000	Жилд нэг удаа
35	Хүндэт донор ахмад настан магадлан итгэмжлэгдсэн дотоодын рашаан сувилалд амарч сувилуулах тохиолдолд тээврийн хэрэгслийн 1 талын зардал, эрхийн бичгийн үнийн 100 хувийг жилд 1 удаа нөхөн олгох	177	123.0	407	103.5	АНТХ 10.1.2	Тарифт үнэ	Жилд нэг удаа
36	Эмчилгээ, сувилгаа зайлшгүй шаардлагатай ахмад настан эмнэлгийн байгууллагын дүгнэлтээр магадлан итгэмжлэгдсэн дотоодын рашаан сувилалд амарч сувилуулах тохиолдолд тээврийн хэрэгслийн 1 талын зардал, эрхийн бичгийн үнийн 50 хувийг жилд 1 удаа нөхөн олгох	26,690	4,002.8	41,513	5,904.8	АНТХ 10.1.2	Тарифт үнэ	Жилд нэг удаа
37	Ахмадын зориулалттай амралт сувиллын газарт амрах эрхийн бичгийг хөнгөлөлттэй үнээр олгох	50,054	8,912.5	49,138	9,450.7	АНТХ 8.1.2, ЗГ-ын 2016 оны 94 тоот тогтоол	Хоногт 20,000	Жилд нэг удаа
38	Нийгмийн даатгалын хууль тогтоомжид заасан оршуулгын тэтгэмж авах эрх үүсээгүй ахмад настны оршуулгын тэтгэмж	33	19.3	157	155.8	АНТХ 8.1.4	1.000.000	Жилд нэг удаа
39	Нийслэлээс 1000 ба түүнээс дээш км алслагдсан газарт байнга оршин суудаг ахмад настанд нэг талын унааны зардал	2,616	345.8	3,662	493.9	АНТХ 10.1.3	Тарифт үнэ	Жилд нэг удаа
40	Ахмад настанд үзүүлэх хүндэтгэл	97,144	1,460.8	63,748	909.0	АНТХ 12.5, ЗГ-ын 2012 оны 136 тоот тогтоол	10,000	Жилд 2 удаа
41	65 ба түүнээс дээш насны ахмадад олгох насны хишиг			135,290	20,500.0	АНТХ 12.2	50.000 - 250.000	Жилд 2 удаа
<b>Ахмад настан үзүүлэх үйлчилгээ</b>								
42	Зөвлөгөө өгөх үйлчилгээ			1,069	49.1	АНТХ 7.1.4	ХХҮЕГ	
43	Явуулын үйлчилгээ			6,030	244.4	АНТХ 7.1.5	ХХҮЕГ	
<b>Алдар цолтон ахмад настанд үзүүлэх нэмэгдэл, хөнгөлөлт</b>								

44	Ахмад дайчин, түүнчлэн дайнд оролцож яваад амь үрэгдсэн иргэний эхнэр /нөхөр/-т сар бүр үзүүлэх мөнгөн тусламж	353	692.4	209	465.3	АЦАНТНХОТХ 5.3.2	200,000	Сар бүр	
45	Монгол улсын төрийн шагналт, төрийн соёрхолт, түүнчлэн улсын ударник, хувьсгалт тэмцлийн ахмад зүтгэлтэнд мөнгөн тусламж	1,901	3,318.7	2,271	4,017.0	АЦАНТНХОТХ 4.1	150,000	Сар бүр	
46	Алдар цолтон ахмад настан нийслэлээс аймагт, аймгаас нийслэлд ирэх буцах замын зардлыг жилд 1 удаа олгох	286	161.8	213	61.4	АЦАНТНХОТХ 5.1.4	Тарифт үнэ	Жилд нэг удаа	
47	Алдар цолтон ахмад настан дотоодын рашаан сувилалд ирэх, буцах замын зардал, эрхийн бичгийн үнийг жилд нэг удаа нөхөн олгосон хөнгөлөлт	455	154.3	665	225.9	АЦАНТНХОТХ 5.4.2	Тарифт үнэ	Жилд нэг удаа	
48	Алдар цолтон ахмад настан орон сууцны хөлс төлөхөд, хэрэв нийтийн халаалтгүй сууц, гэрт амьдардаг бол түлш худалдан авахад нь жилд нэг удаа олгох мөнгөн тусламж	1,803	332.5	1,997	354.5	АЦАНТНХОТХ 5.4.3	280,000	Жилд нэг удаа	
<b>ХБИ-нд үзүүлэх тусламж, хөнгөлөлт</b>									
49	Хөгжлийн бэрхшээлтэй иргэний протез, ортопед, тусгай хэрэгслийн хөнгөлөлт	22,045	4,241.9	15,544	2,817.0	ХБХЭТХ 26.1.2	140,000	Жилд нэг удаа	
50	Хөгжлийн бэрхшээлтэй иргэний түлээ нүүрсний хөнгөлөлт	23,285	2,938.3	23,104	3,455.2	ХБХЭТХ 26.1.1	140,000	Жилд нэг удаа	
	<i>Хөгжлийн бэрхшээлтэй хүүхдэд олгох тусламж, хөнгөлөлт</i>								
51	Цэцэрлэг, сургуулийн унааны хөнгөлөлт	2,228	460.8	3,202	682.3	ХБХЭТХ 26.1.5, ЗГ-ын 136 тогтоол	200,000	Жилд нэг удаа	
52	Хөгжлийн бэрхшээлтэй хүүхдийн зуслангийн эрхийн бичгийн 50 хувь	124	8.4	132	29.1	ХБХЭТХ 26.1.12	Үнийн дүнгийн 50%	Сар бүр	
53	Цэцэрлэгийн хоолны үнийн хөнгөлөлт	62	13.9		-	ХБХЭТХ 26.1.11	Тохиолдолд		
54	ХБИ дотоодын рашаан сувилалд сувилуулахад 1 талын унааны зардал ба эмчилгээний зардлын 50%	3,486	640.8	5,305	1,107.7	ХБХЭТХ 26.1.7а, 16.1.7.6	Тарифт үнэ	Жилд нэг удаа	
55	Нийслэлээс 1000 ба түүнээс дээш км алслагдсан газарт байнга оршин суудаг хөгжлийн бэрхшээлтэй иргэний нэг талын унааны зардал	1,564	204.6	2,129	474.7	ХБХЭТХ 26.1.10	Тарифт үнэ	Жилд нэг удаа	
56	Бүрэн хараагүй хүн рашаан сувилалд сувилуулахад унааны зардлын 75 хувь ба эмчилгээний зардлын 100 хувь	54	9.3	10	0.5	ХБХЭТХ 26.1.9	Тарифт үнэ	Жилд нэг удаа	

57	Хөгжлийн бэрхшээлтэй иргэний оршуулгын тэтгэмж	226	166.5	813	812.5	ХБХЭТХ 26.1.15	1,000,000	Жилд нэг удаа
58	Хөгжлийн бэрхшээлтэй иргэн олимп, тив, дэлхийн наадамд оролцож алт, мөнгө, хүрэл медаль хүртсэн тохиолдолд түүний оролцсон тэмцээний давтамжийн хугацаанд ноогдох тэтгэвэртэй нь тэнцэх хэмжээний тусламж	32	77.0	14	88.1	ХБХЭТХ 33.4	Тэмцээний давтамжийн хугацаанд ноогдох нийт тэтгэвэр	Нэг удаа
59	Насанд хүрсэн бүрэн хараагүй иргэний харилцаа холбооны зардал	2,185	461.1	4,154	893.0	ХБХЭТХ 26.1.6	20,000	Сар бүр
60	Хүнсний эрхийн бичиг	169,971	16,685.8	253,468	37,672.0	НХТХ, ХНХ-ийн Сайдын тушаал	Том хүн-16,000; хүүхэд-8,000	Сар бүр
<b>НИЙТ</b>		<b>1,955,904</b>	<b>480,544.4</b>	<b>2,272,935</b>	<b>619,773.5</b>			

Эх үүсвэр: ХНХЯ/ХХҮЕГ

Тайлбар:

**АНТХ**-Ахмад настны тухай хууль (2017)

**АЦАНТНХОТ**-Алдар цолтон ахмад настанд төрөөс нэмэгдэл, хөнгөлөлт олгох тухай хууль (2017)

**НХТХ**- Нийгмийн халамжийн тухай хууль (2012)

**ХБХЭТХ**-Хөгжлийн бэрхшээлтэй хүний эрхийн тухай хууль (2016)

**ХХҮЕГ**- Хөдөлмөр, халамж үйлчилгээний ерөнхий газар (Газрын даргын тушаалаар хэмжээг тогтоодог)

**ЭОХӨТЭТОТХ**-Эх, олон хүүхэдтэй өрх толгойлсон эх, эцэгт тэтгэмж олгох тухай хууль (2017)

Хүснэгт 21: Сум, хорооны 1 нийгмийн ажилтанд ногдох халамж хүртэгчдийн тоо (Хүүхдийн мөнгө хөтөлбөрийг оруулахгүйгээр)

Аймаг / Хот	Халамж хүртэгчдийн тоо	Халамж хүртэгч хамгийн их	Халамж хүртэгч хамгийн бага	Сум, хорооны тоо
Улаанбаатар	1,868	6,531	241	138
Архангай	1,203	2,388	583	18
Баян-Өлгий	1,830	2,884	753	12
Баянхонгор	889	2,459	370	18
Булган	1,162	2,526	459	15
Говь-Алтай	783	1,909	254	16
Говьсүмбэр	1,441	3,452	248	3
Дархан-Уул	1,708	2,091	1,255	3
Дорноговь	788	3,218	256	13
Дорнод	804	1,909	360	12
Дундговь	597	1,679	171	14
Завхан	746	3,454	202	23
Орхон	1,274	2,526	462	15
Сэлэнгэ	893	2,148	418	11
Сүхбаатар	915	3,452	295	25
Төв	929	3,068	386	17
Увс	815	1,454	475	15
Ховд	953	2,144	453	15
Хэнтий	1,670	3,454	694	20
Хөвсгөл	1,465	3,148	591	18
Өвөрхангай	566	1,270	234	13

Эх үүсвэр: ХХҮЕГ-аас авсан ӨМНС, ХЭБ ба ХУМС-ийн мэдээллийн санд хийсэн судлаачийн тооцоолол