

ГЭР БҮЛ, ХӨДӨЛМӨР, НИЙГМИЙН ХАМГААЛЛЫН САЙД
ХУУЛЬ ЗҮЙ, ДОТООД ХЭРГИЙН САЙДЫН ХАМТАРСАН ТУШААЛ

2024 оны ... дугаар
сарын ны өдөр

Дугаар/.....

Улаанбаатар хот

Журам шинэчлэн батлах тухай

Монгол Улсын Засгийн газрын тухай хуулийн 24 дүгээр зүйлийн 24.2 дахь хэсэг, Хүүхэд хамгааллын тухай хуулийн 18 дугаар зүйлийн 8 дахь хэсгийг тус тус үндэслэн ТУШААХ НЬ:

1. “Нөхцөл байдлын үнэлгээ хийх журам”-ыг шинэчлэн баталсугай.

2. “Гэр бүлийн эрсдэлийн нөхцөл байдлын үнэлгээний маягт”-ыг нэгдүгээр, “Аюулгүй байдлын нөхцөл байдлын үнэлгээний маягт”-ыг хоёрдугаар, “Гэр бүлийн давуу тал ба хэрэгцээний үнэлгээний маягт”-ыг гуравдугаар, “Гэр бүлд нь эргэн нэгтгэх нөхцөл байдлын үнэлгээний маягт”-ыг дөрөвдүгээр хавсралтаар тус тус баталсугай.

3. Журмын хэрэгжилтийг хангаж ажиллахыг Хүүхэд, гэр бүлийн хөгжил, хамгааллын ерөнхий газар /...../-т, Цагдаагийн ерөнхий газар /...../-т, Боловсролын ерөнхий газар /...../-т, бүх шатны Засаг дарга нарт үүрэг болгосугай.

4. Энэхүү журмын хэрэгжилтэд хяналт тавьж ажиллахыг Гэр бүл, хөдөлмөр, нийгмийн хамгааллын яамны Гэр бүлийн бодлогын газар /...../-т даалгасугай.

5. Энэ журам гарсантай холбогдуулан Гэр бүл, хөдөлмөр, нийгмийн хамгааллын сайд, Хууль зүй, дотоод хэргийн сайдын 2017 оны 07 дугаар сарын 04-ний өдрийн А/120, А/178 дугаар хамтарсан тушаалыг хүчингүй болсонд тооцсугай.

ГЭР БҮЛ, ХӨДӨЛМӨР,
НИЙГМИЙН
ХАМГААЛЛЫН САЙД

ХУУЛЬ ЗҮЙ, ДОТООД
ХЭРГИЙН САЙД

.....

.....

НӨХЦӨЛ БАЙДЛЫН ҮНЭЛГЭЭ ХИЙХ ЖУРАМ

Нэг. Нийтлэг үндэслэл

1.1. Энэхүү журам нь хүүхдийн эсрэг хүчирхийллийн улмаас учирсан эсхүл учирч болох гэр бүлийн эрсдэлийн хүчин зүйлсийг үнэлж эрсдэлийн түвшинг тогтоох, хүүхдийн аюулгүй байдлын нөхцөл байдлын үнэлгээний дүнд үндэслэн хүүхдийн аюулгүй байдлыг хангах гэрээ байгуулах, хүүхдийг гэр бүлийн орчинд эсхүл гэр бүлээс тусдаа хамгаалах, нөхөн сэргээх үйлчилгээ үзүүлэх шийдвэрийг гаргах, гэр бүлийн давуу тал, хэрэгцээг үнэлэх, хүүхэд, гэр бүлд чиглэсэн хамгааллын үйлчилгээний хэрэгцээг тодорхойлох, гэр бүлээсээ тусдаа орчинд хүүхэд хамгааллын үйлчилгээнд хамрагдсан хүүхдийг гэр бүлд нь эргэн нэгтгэх нөхцөл байдлыг үнэлэх зэрэг хүүхэд хамгааллын үйлчилгээний хэрэгцээ, шаардлагыг тодорхойлохтой холбоотой харилцааг зохицуулна.

1.2. Хүүхэд хамгааллын “нөхцөл байдлын үнэлгээ” гэж хүүхдийн эсрэг хүчирхийлэлд хүргэсэн эсхүл хүргэх гэр бүлийн эрсдэлийг үнэлэх, хүүхдийн аюулгүй байдлыг хангах арга хэмжээ, хүүхэд, түүний гэр бүлийн давуу тал, хэрэгцээг тодорхойлох, хүүхдийг гэрт нь эргэн нэгтгэх нөхцөл, аюулгүй байдлыг үнэлэх зэрэг хүүхдийн эсрэг хүчирхийлэлд өртсөн хүүхдэд тохирох хүүхэд хамгааллын үйлчилгээ үзүүлэхэд шаардлагатай мэдээллийг цуглуулах, дүн шинжилгээ хийх судалгааны аргыг хэлнэ.

1.3. Хүүхэд хамгааллын нөхцөл байдлын үнэлгээг хийхдээ Хүүхэд хамгааллын тухай болон холбогдох бусад хууль тогтоомжийг дагаж мөрдөнө.

1.4. Хүүхэд хамгааллын тухай хууль /шинэчилсэн найруулга/-ийн 18 дугаар зүйлд заасны дагуу хүүхэд, гэр бүлийн нийгмийн ажилтан нөхцөл байдлын үнэлгээг хийхдээ шаардлагатай тохиолдолд хамтарсан баг эсхүл холбогдох мэргэжилтний туслалцааг авна.

1.5. Хүүхдийн эсрэг хүчирхийллийн нөхцөл байдлыг үнэлэх, хүүхэд хамгааллын үйлчилгээний хэрэгцээг тодорхойлох, үйлчилгээг төлөвлөх, хүргэх, үнэлэх, хаахдаа “Нийгмийн ажил үйлчилгээний нийтлэг шаардлага MNS 6949:2021” стандартыг мөрдөж ажиллана.

1.6. Хүүхдийн эсрэг хүчирхийллийн нөхцөл байдлын үнэлгээ нь хуулийн байгууллагад нотлох баримтын хэмжээнд үнэлэгдэнэ.

1.7. Үйлчилгээний кодыг Монгол Улсын Засаг захиргаа, нутаг дэвсгэрийн нэгжийн кодын дагуу кодлоно.

Хоёр. Хүүхдийн эсрэг хүчирхийллийн нөхцөл байдлын үнэлгээ хийх

2.1. Хүүхдийн эсрэг хүчирхийллийн нөхцөл байдлын үнэлгээнд дараах дөрвөн төрлийн нөхцөл байдлын үнэлгээ хамаарна. Үүнд:

2.1.1. Гэр бүлийн эрсдэлийн нөхцөл байдлын үнэлгээ,

2.1.2. Аюулгүй байдлын нөхцөл байдлын үнэлгээ

2.1.3. Гэр бүлийн давуу тал, хэрэгцээний нөхцөл байдлын үнэлгээ

2.1.4. Хүүхдийг гэр бүлд нь эргэн нэгтгэх нөхцөл байдлын үнэлгээ гэсэн хэлбэрүүд багтана.

2.2. Хүүхэд, гэр бүлийн нийгмийн ажилтан, хамтарсан багийн холбогдох гишүүд хүүхдийн эсрэг хүчирхийллийн сэжиг таамаг илэрсэн, эсхүл хүүхдийн эсрэг хүчирхийллийн талаар ирүүлсэн мэдээлэлд үндэслэн бүртгэлтэй дуудлага мэдээлэл бүрт “Гэр бүлийн эрсдэлийн нөхцөл байдлын үнэлгээ”-г энэ журмын Хавсралт 1-ийн маягтын дагуу, “Аюулгүй байдлын нөхцөл байдлын үнэлгээ”-г энэ журмын Хавсралт 2-ын маягтын дагуу тус тус хийнэ.

2.3. Гэр бүлийн эрсдэлийн нөхцөл байдлын үнэлгээг хийхдээ хүүхдийн эсрэг хүчирхийлэл ба үл хайхрах хүчирхийллийн эрсдэлүүдийг тус тусад нь үнэлж, эрсдэлийн түвшинг тогтооно. Эрсдэлийн түвшний онооны нийлбэрийг тооцоходоо хүүхдийг үл хайхрах эрсдэлүүд эсхүл хүүхдийн эсрэг хүчирхийллийн эрсдэлийн онооны нийлбэрүүдээс аль өндөр түвшинд үнэлэгдсэн эрсдэлийн түвшингөөр тооцно.

2.4. Гэр бүлийн эрсдэлийн түвшинг дараах тохиолдолд эрсдэлийн түвшинг дараагийн өндөр түвшин рүү нэмж давуулж тооцно. Үүнд:

2.6.1. Хүчирхийлэл үйлдэгч нь хүүхэдтэй хамт нэг гэрт эсхүл түүнд ойр байх магадлалтай бэлгийн хүчирхийллийн тохиолдол

2.6.2. Бага насны хүүхдийн бэртэл гэмтэл нь осол биш шалтгаантай тохиолдол

2.6.3. Ослын биш ноцтой бэртэл гэмтэл, эмнэлгийн тусламж, эмчилгээ шаардлагатай тохиолдол

2.6.4. Хүүхдийг үл хайхарсан эсхүл хүчирхийлсний улмаас хүчирхийллийн хохирогч хүүхдийн төрсөн ах эсхүл эгч эсхүл дүү нь өмнө нь эсхүл дуудлага өгөх үед нас барсан зэрэг тохиолдол багтана.

2.5. Хүчирхийлэлд өртсөн эсхүл өртөх эрсдэлтэй хүүхдийн аюулгүй байдлын нөхцөл байдлын үнэлгээний дүнд үндэслэн хүүхдийн аюулгүй байдлыг хангах арга хэмжээ, үйлчилгээний хэрэгцээг тодорхойлж, хүүхдийн аюулгүй байдлыг хангахад чиглэсэн гэрээ буюу аюулгүй байдлын төлөвлөгөөг эцэг эх, асран хамгаалагч, харгалзан дэмжигч, шаардлагатай тохиолдолд хүүхдийн аюулгүй байдлыг түр хамгаалах эрх бүхий байгууллага, иргэн, хүүхэд хамгааллын байгууллагын нийгмийн ажилтан, ахлах нийгмийн ажилтныг хамтран хийнэ.

2.6. Аюулгүй байдлын нөхцөл байдлын үнэлгээний дүн, аюулгүй байдлыг хангах гэрээнд төлөвлөсөн арга хэмжээ, үйлчилгээний талаар уг гэрээг байгуулахад оролцсон бүх талууд ижил ойлголттой болсон эсэхэд нийгмийн ажилтан анхаарч, энэ журмын

Хавсралт 2-ын хэсэг болох аюулгүй байдлын гэрээ, гэрээг ойлгосон тухай тодорхойлолт дээр оролцогч бүрийн гарын үсгийг зуруулна.

2.7. Аюулгүй байдлын нөхцөл байдлын үнэлгээгээр хүүхэд гэртээ байхад аюулгүй, эсхүл аюулгүй байдлыг хангах төлөвлөгөөг хэрэгжүүлэх тохиолдолд аюулгүй гэсэн дүн гарсан нөхцөлд хүүхдийн Гэр бүлийн давуу тал, хэрэгцээний нөхцөл байдлын үнэлгээ хийнэ.

2.8. Хүүхэд, түүний гэр бүлийн давуу тал, хэрэгцээний үнэлгээг энэ журмын Хавсралт 3-т батлагдсан маягтын дагуу хийж, уг үнэлгээний дүнд тулгуурлан хүүхдийг гэр бүлийн орчинд нь хамгаалах, нөхөн сэргээх үйлчилгээний төлөвлөгөөг боловсруулна.

2.9. Аюулгүй байдлын нөхцөл байдлын үнэлгээнд хүүхэд гэртээ байхад аюултай гэж дүгнэлт гарсан үед Хүүхэд хамгааллын тухай хуулийн 9.2 дугаар зүйлд заасан хүүхэд асрах хувилбар үйлчилгээ үзүүлэх эрх бүхий байгууллага, гэр бүлд хүүхдийг байрлуулж, хүүхдэд гэр бүлийн орчноос нь тусдаа хамгаалах, нөхөн сэргээх үйлчилгээг үзүүлнэ.

2.10. Хүүхэд хамгааллын тухай хуулийн 9.2.1 ба 9.2.2 -т заасан гэр бүлд хүүхдийг байрлуулах бол энэ журмын Хавсралт 2-т заасан Аюулгүй байдлын нөхцөл байдлын үнэлгээг давхар хийж, тэр гэр бүлд хүүхдийг байрлуулах аюулгүй гэсэн дүгнэлт гарсан тохиолдолд хүчирхийлэлд өртсөн хүүхдийг байрлуулна.

2.11. Хүүхдийн эсрэг хүчирхийлэлд өртсөн хүүхдийг гэр бүлээс нь тусдаа орчинд хамгаалах, нөхөн сэргээх үйлчилгээ үзүүлэх явцад хүүхдийг гэрт нь эргэн нэгтгэх нөхцөлийг судлан, “Хүүхдийг гэр бүлд нь эргэн нэгтгэх нөхцөл байдлын үнэлгээ”-г энэ журмын Хавсралт 4-т батлагдсан маягтын дагуу хийнэ.

2.12. Хүүхдийг гэрт нь эргэн нэгтгэх нөхцөл байдлын үнэлгээгээр хүүхдийг дахин үл хайхрах, хүчирхийлэх эрсдэл бага ба дунд түвшинд үнэлэгдвэл энэ журмын Хавсралт 4-ийн Б хэсэгт батлагдсан маягтуудын дагуу хүүхдийг гэрт эргэн нэгтгэх аюулгүй байдлын нөхцөл байдлын үнэлгээг хийж, хүүхдийг гэрт нь буцаах, эргэн нэгтгэх зөвлөмжийг бичнэ.

2.13. Нөхцөл байдлын байдлын үнэлгээ нь хуульд заасан тусламж, үйлчилгээ авах хэрэгцээ, боломжийг тодорхойлох, хуулийн байгууллагад нотлох баримтын хэмжээнд үнэлэгдэх чухал ач холбогдолтой болохыг хүүхэд, түүний асран хамгаалагчид тэдэнд ойлгомжтой, тодорхой тайлбарлаж өгнө.

2.14. Нөхцөл байдлын үнэлгээг хийхдээ хүүхдийн байгаа газарт очиж, хүүхдийн нас сэтгэхүйн онцлогт тохируулан ганцаарчлан ярилцах, хүүхэд 7 нас хүрээгүй бол асран хамгаалагч, харгалзан дэмжигч, гэр бүлийн бусад гишүүдийг байлцуулан ярилцана. Хэрэв асран хамгаалагч, харгалзан дэмжигч нь хүчирхийлэл үйлдсэн болон үйлдэж болзошгүй бол гэр бүлийн бусад гишүүд, мэргэжилтэн, хөндлөнгийн хүнийг байлцуулан хийнэ.

2.15. Нөхцөл байдлын үнэлгээ хийхэд оролцох нийгмийн ажилтан, хамтарсан багийн гишүүн, бусад мэргэжилтэн нь нууцлалыг хадгалж, мэргэжлийн ёс зүйн дүрмийг баримтлана.

2.16. Хороо, сумын хүүхэд, гэр бүлийн нийгмийн ажилтан хүүхдийн эсрэг хүчирхийллийн нөхцөл байдлын үнэлгээний бүхий л явцад харъяа дүүрэг, сумын хүүхэд, гэр бүлийн хөгжлийн асуудал хариуцсан байгууллагын ахлах нийгмийн ажилтан нь мэргэжлийн удирдлагаар хангаж ажиллана.

2.17. Хороо, сумын хүүхэд, гэр бүлийн нийгмийн ажилтан хүүхдийн эсрэг хүчирхийллийн дуудлага, мэдээллийн дагуу хийсэн нөхцөл байдлын үнэлгээ, хүүхэд хамгааллын үйлчилгээний төлөвлөгөө, явц, хяналт, үнэлгээний мэдээллийг Нийгмийн ажил, үйлчилгээний мэдээллийн нэгдсэн санд оруулна.

2.18. Хүүхдийн эсрэг хүчирхийллийн нөхцөл байдлын үнэлгээнд энэ журмын Хавсралт 1, 2, 3, 4-т батлагдсан холбогдох маягтуудыг бөглөн гарын үсэг зурж баталгаажуулсан хувь, ярилцлага, уулзалтын тэмдэглэл, эмч, шинжээчийн дүгнэлт, лабораторийн шинжилгээний хариу, гэрэл зураг, дуу, дүрс бичлэг бусад нотлох баримтыг хавсарган он, сар, өдөр, хуудас бүрд гарын үсэг зурж, сүүлийн хуудаст харьяа байгууллагын тамга дарж баталгаажуулна.

Гурав. Нөхцөл байдлын үнэлгээнд хориглох зүйл

3.1. Хүүхдийн эсрэг хүчирхийллийн нөхцөл байдлын үнэлгээ хийх үед дараах зүйлийг хориглоно:

3.1.1. нөхцөл байдлын үнэлгээ хийхдээ хүүхдийг буруутгах, тулгах, хөтлөх байдлаар асуулт тавих;

3.1.2. нөхцөл байдлын үнэлгээг хийх үед хүүхдийг хүчирхийлсэн эсхүл хүчирхийлсэн байж болзошгүй хүнтэй хамтад асуулт асуух, байлгах, уулзуулах;

Дөрөв. Бусад

4.1. Энэ журмын хэрэгжилтэд эрх бүхий байгууллага, албан тушаалтан эрхлэх асуудал, чиг үүргийн хүрээнд хяналт тавина.

--oOo--

Гэр бүл, хөдөлмөр, нийгмийн хамгааллын сайд, Хууль зүй, дотоод хэргийн сайдын 2024 оны сарын....-ний өдрийн/...../..... тоот хамтарсан тушаалаар баталсан журмын нэгдүгээр хавсралт

ГЭР БҮЛИЙН ЭРСДЭЛИЙН НӨХЦӨЛ БАЙДЛЫН ҮНЭЛГЭЭ Маягт ХХ01

Кейсийн код: Дуудлага хүлээн авсан огноо.....
Аймаг/ дүүрэг/хорооны код: Нийгмийн ажилтны нэр:
Хүүхдийн нэр:..... Үнэлгээ хийсэн огноо:
Гол асран хамгаалагчийн нэр..... Хоёр дахь асран хамгаалагчийн нэр.....

Ямар хэлбэрийн хүчирхийллийн дуудлага мэдээлэл ирснээс үл хамаарч бүх хэлбэрийн хүчирхийллийн сэжиг, таамгийн тухай мэдээлэл ирсэн тохиолдол бүрт энэхүү эрсдэлийн үнэлгээний бүх эрсдэлийг бөглөнө.

ХҮҮХДИЙГ ҮЛ ХАЙХРАХ ЭРСДЭЛҮҮД

ҮХ 1. Уг дуудлага нь хүүхэд үл хайхарсан эсхүл хүчирхийлсэн тухай дуудлага эсэх

а. Үгүй..... 0
б. Тийм 1 _____

ҮХ 2. Өмнө хийгдсэн ХХУ¹-ний нөхцөл байдлын үнэлгээний тоо

а. Огт хийгдэж байгаагүй..... 0
б. Гэр бүлийн НБҮ нэг ба түүнээс олон хийгдсэн 1
в. Эрсдэлийн нөхцөл байдлын үнэлгээ жишээ нь хүчирхийлэлд өртсөн эсэхийг тогтоох үнэлгээ нэг ба түүнээс олон хийгдсэн.....2 _____

ХҮҮХДИЙГ ЭРСДЭЛҮҮД

ХҮЧИРХИЙЛЭХ

ХХ 1. Уг дуудлага нь хүүхэд дарамталж, хүчирхийлсэн эсхүл үл хайхарсан тухай дуудлага эсэх

а. Үгүй..... 0
б. Тийм 1 _____

ХХ 2. Хүүхэд хүчирхийлэлд өртсөн эсэхийг тогтоохоор өмнө нь хийгдсэн ХХУ-ний шалган тандах нөхцөл байдлын үнэлгээний тоо

а. Огт хийж байгаагүй..... 0
б. Нэг ба түүнээс олон..... 1 _____

¹ ХХУ- Хүүхэд хамгааллын үйлчилгээ

ҮХ 3. Өмнө нь ХХҮ-г гэр бүлийн орчинд эсхүл бүлээс тусдаа орчинд авч байсан эсэх

- а. Үгүй..... 0
б. Тийм1 _____

ҮХ 4. Энэ дуудлага хийх үед тухайн гэрт амьдарч байгаа хүүхдийн тоо

- а. Хоёр эсхүл түүнээс цөөн..... 0
б. Гурав эсхүл түүнээс олон..... 1 _____

ҮХ 5. Хүүхдийн гол асран хамгаалагчийн нас
а. 30 эсхүл түүнээс настай 0
б. 29 эсхүл түүнээс залуу1 _____

ҮХ 6. Гэрт байгаа хамгийн бага хүүхдийн нас
а. 3 эсхүл түүнээс ах 0
б. 2 эсхүл түүнээс бага 1 _____

ҮХ 7. Гэрт амьдардаг насанд хүрсэн хүний тоо

- а. Хоёр эсхүл түүнээс олон..... 0
б. Нэг эсхүл байхгүй 1 _____

ҮХ 8. Асран хамгаалагчийн хүүхэд хүчирхийлсэн/үл хайхарч байсан түүх

- а. Үгүй..... 0
б. Тийм 1 _____

ХХ 3. Өмнө нь гэр бүлийн орчинд/гэр бүлээс тусдаа орчинд ХХҮ авсан түүх

- а. Үгүй..... 0
б. Нэг эсхүл түүнээс олон авсан.. 1
 Гэр бүлийн орчинд үзүүлж буй ХХҮ -ний кейс нь хаагдаагүй
 Асралт үйлчилгээний кейс нь хаагдаагүй

ХХ 4. Гэрт байгаа хамгийн бага хүүхдийн нас

- а. 4 эсхүл түүнээс бага..... 0
б. 5 эсхүл түүнээс ах 1 _____

ХХ 5. Энэ дуудлага хийх үед тухайн гэрт амьдарч байгаа хүүхдийн тоо

- а. Хоёр эсхүл түүнээс цөөн..... 0
б. Гурав эсхүл түүнээс олон..... 1 _____

ХХ 6. Асран хамгаалагчийн хүүхэд хүчирхийлсэн/үл хайхарч байсан түүх

- а. Үгүй..... 0
б. Тийм 1 _____

ХХ 7. Хүүхдийн зан авир, шинж чанар

- а. Хамаарахгүй..... 0
б. Нэг эсхүл олон1 _____
 Оюуны хөгжлийн бэрхшээлтэй
 Сэтгэцийн эрүүл мэнд ба/эсхүл зан авирын асуудалтай
 Хууль зөрчсөн түүхтэй

ХХ 8. Асран хамгаалагчийн аль нэг хэт давамгай, түрэмгий эцэг эх байх

- а. Үгүй..... 0
б. _____

ҮХ 9. Аль нэг асран хамгаалагч нь архи эсхүл мансууруулах бодис хэрэглэдэг эсхүл хэрэглэж байсан эсэх

- а. Үгүй..... 0
б. Тийм 1 _____

ҮХ 10. Аль нэг асран хамгаалагч нь сэтгэцийн эрүүл мэндийн асуудалтай эсхүл асуудалтай байсан эсэх

- а. Үгүй..... 0
б. Тийм 1 _____

ҮХ 11. Аль нэг асран хамгаалагч нь орон нутгийн үйлчилгээ, нөөц боломж авахад саад тулгардаг эсэх

- а. Үгүй..... 0
б. Нэг эсхүл хэд хэдэн удаа хандсан..... 1 _____
 Нөөц боломж хүртэх, олох хүндрэлтэй
 Боломжтой нөөц боломжийг ашиглахаас татгалзсан

ҮХ 12. Аль нэг асран хамгаалагч нь хүүхэд өсгөх ур чадвар сул

- а. Үгүй..... 0
б. Нэг эсхүл хэд хэдэн удаа хандсан..... 1 _____
 Хүүхдэдээ хараа хяналт тавьдаггүй
 Хэт их биеийн хүчний эсхүл загнаж хүмүүжүүлэх арга хэрэглэдэг
 Хүүхдийн хөгжлийн талаар мэдлэг муу

ҮХ 13. Аль нэг асран хамгаалагч нь хор хөнөөлтэй харилцаатай

- а. Үгүй..... 0
б. Тийм 1 _____

ҮХ 14. Хүүхдийн зан авир, шинж чанар

- а. Хамаарахгүй..... 0
б. Нэг эсхүл олон бэрхшээлтэй..... 1 _____

Дараагийн хуудас руу шилжих

ХХ 9. Асран хамгаалагчийн аль нэг нь гэр бүлийн хүчирхийллийн хохирогч/хүчирхийлэл үйлддэг/үйлдэж байсан

- а. Үгүй..... 0
б. Тийм 1 _____

Гол асран хамгаалагч

- Сүүлийн 12 сар дотор хохирогч байсан
 Сүүлийн 12 сараас өмнө хохирогч байсан
 Сүүлийн 12 сар дотор хүчирхийлэл үйлдсэн
 Сүүлийн 12 сараас өмнө хүчирхийлэл үйлдсэн

Хоёр дахь асран хамгаалагч

- Сүүлийн 12 сар дотор хохирогч байсан
 Сүүлийн 12 сараас өмнө хохирогч байсан
 Сүүлийн 12 сар дотор хүчирхийлэл үйлдсэн
 Сүүлийн 12 сараас өмнө хүчирхийлэл үйлдсэн

ХХ 10. Асран хамгаалагчийн одоогийн үнэлгээнд хариу өгч буй байдал

- а. Хамаарахгүй..... 0
б. Нэг эсхүл түүнээс олон 1 _____
 Асран хамгаалагч хүүхдээ өсгөх арга барилаа өөрчлөх сонирхолгүй
 Асран хамгаалагч нөхцөл байдлыг ноцтой гэж үзэхгүй байгаа
 Асран хамгаалагч хамтран ажиллаж чадахгүй

- Сэтгэцийн эрүүл мэнд ба/эсхүл зан авирын асуудалтай
- Эрүүл мэндийн хувьд асуудалтай эсхүл оношилж чаддаггүй
- Оюуны хөгжлийн бэрхшээлтэй
- Суралцахуйн бэрхшээлтэй
- Биеийн хөгжлийн бэрхшээлтэй

ҮХ 15. Орон гэр/үндсэн хэрэгцээ хангагдаагүй

- а. Хамаарахгүй..... 0
- б. Нэг эсхүл олон бэрхшээлтэй..... 1
- Хоол хүнс ба эсхүл хувцас муутай _____
- Орон гэргүй эсхүл аюулгүй биш

ХХ 11. Аль нэг асран хамгаалагч нь бусадтай харилцахдаа асуудалтай.

- а. Үгүй 0
- б. Нэг эсхүл олон 1 _____
- Бусадтай харилцахдаа учир дутагдалтай
- Харилцаа муутай

ҮЛ ХАЙХРАХ ЭРСДЭЛИЙН НИЙТ ОНОО _____

ХҮЧИРХИЙЛЭЛД ЭРСДЭЛИЙН НИЙТ ОНОО _____

ӨРТӨХ _____

ЭРСДЭЛИЙН

ТҮВШНИЙ

ҮНЭЛГЭЭ

Дараах түвшний аль өндрөөр нь гэр бүлийн эрсдэлийн түвшинг тооцно.

- | | | |
|---------------------------|--------------------------------------|--------------------------------|
| Үл хайхрах эрсдэлийн оноо | Дарамт, хүчирхийллийн эрсдэлийн оноо | Эрсдэлийн түвшин |
| • -1-2 | • -1-2 | <input type="checkbox"/> Бага |
| • 3-5 | • 3-5 | <input type="checkbox"/> Дунд |
| • 6-16 | • 6-16 | <input type="checkbox"/> Өндөр |

ЭРСДЭЛИЙН ТҮВШИНГ ДАВУУЛЖ НЭМЭХ

Өндөр түвшин рүү нь шилжүүлж, тохирох нөхцөлийг тэмдэглэх

- Хүчирхийлэл үйлдэгч нь хүүхэдтэй ойр байх магадлалтай бэлгийн хүчирхийллийн тохиолдол
- Бага насны хүүхдийн бэртэл гэмтэл нь осол гэмтлийн биш байх тохиолдол
- Осол гэмтлийн биш ноцтой бэртэл гэмтэл, эмнэлгийн тусламж, эмчилгээ шаардлагатай
- Үл хайхрах ба хүчирхийллийн улмаас төрсөн ах, эгч, дүү нь өмнө эсхүл сая нас барсан

Өөрчилж давуулсан шалтгаан (Ахлах буюу мэргэжлийн удирдагчийн зөвшөөрлөөр нэг түвшин дээшлүүлэх ба бууруулна): Шалтгааныг дараах зайд тайлбарлан бичих

Шалтгаан: _____

ДАВУУЛЖ НЭМСНИЙ ДАРААХ ЭРСДЭЛИЙН ТҮВШИН

Бага Дунд Өндөр

Нийгмийн ажилтан: _____ . Огноо: _____

Шалгасан/Түвшин нэмэхийг баталсан

Ахлах нийгмийн ажилтан: _____ Огноо: _____

ТӨСӨӨЛ

Гэр бүл, хөдөлмөр, нийгмийн хамгааллын сайд, Хууль зүй, дотоод хэргийн сайдын 2023 оны сарын....-ний өдрийн/...../..... тоот хамтарсан тушаалаар баталсан журмын хоёрдугаар хавсралт

АЮУЛГҮЙ БАЙДЛЫН НӨХЦӨЛ БАЙДЛЫН ҮНЭЛГЭЭ
Маягт ХХ02

Кейсийн дугаар: Дуудлага хүлээн авсан огноо.....
Аймаг/ дүүрэг/хорооны код: Нийгмийн ажилтны нэр:
Хүүхдийн нэр:..... Үнэлгээ хийсэн огноо:
Гол асран хамгаалагчдын нэр.....

ХЭСЭГ А. ХҮҮХДИЙН ЭМЗЭГ БАЙДАЛД НӨЛӨӨЛӨХ ХҮЧИН ЗҮЙЛС

Эдгээр хүчин зүйлд нь хүүхдийн өөрийгөө хамгаалах чадваргүйд хүргэх нөхцөлүүд хамаарна. Ямар ч хүүхдэд хамаарах бүх хүчин зүйлийг тэмдэглэ.

<input type="checkbox"/> Хүүхэд 0-5 настай.	<input type="checkbox"/> Хүүхдийн сэтгэн бодох чадвар сул.
<input type="checkbox"/> Хүүхэд эрүүл мэндийн болон сэтгэцийн эрүүл мэндийн хувьд ямар нэг асуудалтай гэж таамаглагдсан эсхүл оношлогдсон.	<input type="checkbox"/> Хүүхдийн бие бялдрын хөгжил муу.
<input type="checkbox"/> Хүүхдийг хамгаалах сүлжээ хязгаарлагдмал эсхүл шууд дэмжлэг авах боломжгүй	<input type="checkbox"/> Аль нь ч хамаарахгүй

ХЭСЭГ Б. ОДОО ТУЛГАРЧ БУЙ АЮУЛГҮЙ БАЙДЛЫН ҮЗҮҮЛЭЛТҮҮД

Хүүхдэд аюул занал учруулах, хор хөнөөлтэй зан үйл, нөхцөлийг тодорхойлох аюулгүй байдлын үзүүлэлтүүд энэ хэсэгт хамаарна. Үзүүлэлт тус бүрийг үнэлнэ. Үнэлгээ хийх үед тухайн гэр бүлд дараах үзүүлэлтүүд илэрч байвал ТИИМ, харин аль нэг эсхүл бүх үзүүлэлтүүд илрэхгүй байвал ҮГҮЙ гэдэг хариултыг дугуйлна.

1.	Тийм Үгүй	Асран хамгаалагч нь хүүхдийн бие махбодыг ноцтой гэмтээсэн эсхүл хэн нэгэн хүүхдийг ноцтой гэмтээх боломж олгосон эсхүл худлаа айлган сүрдүүлэх зэрэг замаар дараах нөхцөл байдал үүссэн бол
		• Ослын биш шалтгаантай гэмтэл бэртэл, хүчирхийлэл
		• Асран хамгаалагчийн хүүхэдтэй зүй бус харьцах харьцаа
		• Хүүхдийн эсрэг хүчирхийлэл, хор хөнөөл учруулахуйц сүрдүүлэлт
		• Шалтгаангүй эсхүл хүчирхийлэлд тооцохуйц хүч хэрэглэх
		• Нярай/хүүхдийн биед/цусанд архи, мансууруулах бодис илэрсэн
		• Асран хамгаалагч нь хүүхдийн биеийг гэмтээх эсхүл үйл ажиллагааг алдагдуулах хүчтэй эрсдэлтэй үйлдэл
		• Асран хамгаалагч нь хүүхдийг гэмтээх гэж оролдсон ба буруу зүйл хийсэндээ үл гэмшсэн байдал
		• Хүүхэд нас барсан

			Тайлбар:
2.	Тийм Үгүй	Хүүхэд дараах хүмүүсийн аль нэгний бэлгийн хүчирхийлэл өртсөн байж болзошгүй сэжиг таамаг:	
		•	Эцэг эх
		•	Бусад асран хамгаалагч, эсхүл
		•	Танихгүй хүн, БА хязгаарлах дүрэмгүй эцэг эх эсхүл асран хамгаалагч, БА хүүхдийн аюулгүй байдлыг шууд алдагдуулах нөхцөл
			Тайлбар:
3.	Тийм Үгүй	Асран хамгаалагч нь аюул учруулахыг мэддэг БА туслах хүсэлгүй ЭСХҮЛ бусдын айлган сүрдүүлэлт эсхүл ноцтой хор уршгаас хүүхдийг хамгаалах чадваргүй. Үүнд бие махбодын хүчирхийлэл, сэтгэл санааны хүчирхийлэл, дарамт, бэлгийн хүчирхийлэл, эсхүл үл хайхрах явдал хамаарна. (Гэр бүлийн хүчирхийлэлтэй холбоотой зан үйл нь энэ үнэлгээний 10-р үзүүлэлтэд хамаарна).	
		•	Ноцтой аюул занал эсхүл хүүхэдтэй ойр байдаг, эсхүл хүүхдэд ойртох боломжтой өрх, гэр бүлийн бусад гишүүдийн айлган сүрдүүлэлтээс асран хамгаалагч нь хүүхдийг хамгаалж чадахгүй
		•	Саяхан, өмнө нь хүчирхийлэл үйлдэж байсан эсхүл ноцтой хүчирхийлэгч зан үйлтэй хэн нэгэн хүүхдийн гэрт амьдардаг эсхүл түүнд хүүхдийн асран хамгаалагч хүүхэдтэй байнга ойр байх боломж олгодог
			Тайлбар:
4.	Тийм Үгүй	Хүүхдийн гэмтлийн талаарх асран хамгаалагчийн тайлбар нь учир дутагдалтай, эсхүл гэмтсэн гэмтлийн шинжтэй нь тайлбар тохирохгүй, гэмтлийн үүсэл, шинж чанар нь хүүхдийн аюулгүй байдалд шууд санаа зовох хэрэгтэй харуулсан.	
		•	Эмнэлгийн шинжилгээ, үзлэгээр гэмтэл бэртэл хүчирхийллийн үр дагавар болохыг харуулсан; асран хамгаалагч осол гэмтлийн талаар тайлбар өгөхгүй байх, тайлбарлахаас зайлсхийсэн
		•	Гэмтэл бэртлийн талаарх асран хамгаалагчийн тайлбар нь шарх, бэртлийн хэлбэртэй тохирохгүй
		•	Асран хамгаалагч нь хүүхдийн гэмтэл, бэртлийн шалтгааныг хүүхдэд аюул, хор уршиг бага нөлөөлөх байдлаар тайлбарласан.
		•	Асран хамгаалагч болон бусад хүүхэд харсан, хүүхэдтэй харилцсан хүмүүсийн тайлбарууд нь маш их зөрүүтэй эсхүл бие биеэ үгүйсгэсэн.
			Тайлбар:
5.	Тийм Үгүй	Ноцтой аюул, хөнөөлөөс хүүхдийг хамгаалах талаар асран хамгаалагч нь анхаарч, хянаж чаддаггүй.	
		•	Асран хамгаалагч нь байдаг ч хүүхэд нь гадуур ганцаараа явж, аюултай зүйлээр тоглох, эсхүл цонхны ирмэг дээгүүр явдаг гэх мэт.
		•	Асран хамгаалагч нь хүүхдээ ганцааранг нь орхидог (хүүхдийн нас, хөгжлийн байдлаас хамаарч үлдээсэн хугацааг өөрөөр тооцно).

		<ul style="list-style-type: none"> Хүүхэд харах, асруулах төлөвлөгөө маш муу хийдэг эсхүл хүүхдэдээ тохирсон зохицуулалт хийж чаддаггүй. 	
		<ul style="list-style-type: none"> Асран хамгаалагчийн байгаа газар нь мэдэгдэхгүй, тодорхой биш. 	
		Тайлбар:	
6.	Тийм Үгүй	Асран хамгаалагч нь хүүхдээ хооллох, эсхүл хувцаслах наад захын хэрэгцээг хангадаггүй.	
		<ul style="list-style-type: none"> Хүүхэд идэх хоолгүй, хоол авах боломжгүй, эсхүл хүүхэд удаан хугацаанд өлсөж, цангаж хоол ундгүй байсан. 	
		<ul style="list-style-type: none"> Хүүхэд тураалтай харагдаж байгаа. 	
		<ul style="list-style-type: none"> Хүйтний улиралд хүүхэд наад захын дулаан хувцасгүй. 	
		Тайлбар:	
7.	Тийм Үгүй	Хүүхдийн эрүүл мэндийн эсхүл сэтгэцийн эрүүл мэндийн (амиа хорлох, амиа хорлоход хүргэх) хүнд үед яаралтай тусламж авах хэрэгцээг асран хамгаалагч нь хангадаггүй	
		<ul style="list-style-type: none"> Асран хамгаалагч нь хүүхдийн эрүүл мэндийн нэн шаардлагатай эмчилгээг эрэлхийлдэггүй, эсхүл эмчийн бичиж өгсөн эмчилгээг дагаж хийдэггүй. 	
		<ul style="list-style-type: none"> Хүүхэд тусгай/онцгой хэрэгцээтэй, эцэг эх нт тэр хэрэгцээг нь хангадаггүй. 	
		<ul style="list-style-type: none"> Хүүхэд амиа хорлохыг оролдсон, эцэг эх нь хамгаалах арга хэмжээ аваагүй. 	
		<ul style="list-style-type: none"> Хүүхэдтэй зүй бус харьцсан шинж тэмдэг хүүхдэд илэрсэн (сэтгэл санааны хам шинжүүд, зан үйлээ хянах чадвар сул, бие махбодын хам шинжүүд гэх мэт) 	
		Тайлбар:	
8.	Тийм Үгүй	Амьдарч буй орчин нь хортой, хүүхдийн эрүүл мэнд ба/эсхүл аюулгүй байдалд шууд аюул занал учруулахуйц нөхцөлтэй.	
		<ul style="list-style-type: none"> Зуух эсхүл халаалтын хэсгээс газ алдаж байгаа 	
		<ul style="list-style-type: none"> Шүүгээний доод цоожгүй шургуулгад эсхүл доор хүүхэд хүрэх газарт аюултай бодис эсхүл зүйлс хадгалсан. 	
		<ul style="list-style-type: none"> Ус, халаалт, цахилгаан дутагдалтай, хангамж муу (зуухыг халаалтын эх үүсвэр байдлаар ашигладаг гэх мэт) 	
		<ul style="list-style-type: none"> Нээлттэй/ өвдөрхий цонхтой эсхүл цонхгүй 	
		<ul style="list-style-type: none"> Цахилгааны ил утастай 	
		<ul style="list-style-type: none"> Эрүүл мэндэд хортой их хэмжээний хог, хоолны хаягдал их хадгалагдсан 	
		<ul style="list-style-type: none"> Одоогийн амьдарч буй нөхцөлөөс үүдэлтэй хүнд өвчлөл, их гэмтэл бэртэл авах (хар тугалганы хордлого, харахад хазуулах гэх) 	
		<ul style="list-style-type: none"> Амьдарч буй байр, орчинд нь хүн эсхүл малын ялгадастай 	
		<ul style="list-style-type: none"> Буу болон галт зэвсгээ цоожтой, эсхүл хүүхэд авах боломжгүй газар хадгалаагүй. 	
		<ul style="list-style-type: none"> Хүүхдийн байдаг газар/орчинд аюултай мансууруулах бодис үйлдвэрлэдэг. 	
		Тайлбар:	
9.	Тийм Үгүй	Асран хамгаалагчийн мансууруулах бодисын хэрэглээ нь түүний хүүхдээ асрах, хамгаалах, хянах чадварт ноцтой нөлөөлдөг.	

		<ul style="list-style-type: none"> Асран хамгаалагч нь мансууруулах бодис эсхүл архи согтууруулах ундаа их хэмжээгээр хэрэглэж байна. 	
		<ul style="list-style-type: none"> Одоогийн, байнгын мансууруулах бодисын хэрэглээ нь хүүхдийг шууд үл хайхрах ба/эсхүл хүчирхийлэх хэмжээнд хүргэхээр нөхцөл байдалтай байна. 	
		Тайлбар:	
10.	Тийм Үгүй	Гэрт нь эсхүл амьдарч буй айлд нь гэр бүлийн хүчирхийлэл болдог, энэ нь хүүхдийн бие махбод ба сэтгэл санаанд ноцтой хор хөнөөл учруулдаг.	
		<ul style="list-style-type: none"> Хүүхдийн гэрт, хүүхдэд хамгийн ойр насанд хүрэгчдийн хооронд болох гэр бүлийн хүчирхийлэл, хүчирхийлэлтэй зан үйл нь хүүхэд бие махбодын хүчирхийлэлд өртөхөд хүргэх их аюултай. Мөн гэрт болж буй гэр бүлийн хүчирхийллийг хамгийн ойроос харах, сонсох болно. 	
		Тайлбар:	
11.	Тийм Үгүй	Асран хамгаалагч нь хүүхдийг муу, муухайгаар байнга хэлэх, эсхүл хүүхдийн эсрэг сөрөг үйлдэл хийх, энэ сөрөг харьцаа, үйлдэл нь хүүхэд өөрийгөө эсхүл бусдыг аюулд оруулах үйлдэл хийх, амиа хорлох, хэрцгий харьцах эсхүл зугтах зайлах зэрэг үйлдэл хийхэд хүргэнэ.	
		<ul style="list-style-type: none"> Асран хамгаалагч нь хүүхдийг үгүйсгэх, (тэнэг, мангар, муухай, чөтгөр гэх мэт) доош хийх байдлаар хүүхдийг хэд хэдэн удаа тодорхойлдог. 	
		<ul style="list-style-type: none"> Асран хамгаалагч нь дахин дахин хүүхдийг доош хийх, харааж зүхдэг. 	
		<ul style="list-style-type: none"> Тухайн хүүхдийг гэрт нь асран хамгаалагч байнга буруутгадаг. 	
		<ul style="list-style-type: none"> Хүүхдийн тодорхой нэг болсон үйл явдалд буруутгах эсхүл хүүхдийг гаргасан зан авирыг хүүхэд хүчирхийлэх шалтгаан болсон гэж үздэг. 	
		<ul style="list-style-type: none"> Хүүхдийн нас, хөгжлийн түвшнээс ахадсан зүйл, зан үйлийг хүүхдээс хүсдэг. 	
		<ul style="list-style-type: none"> Асран хамгаалагчийн эсхүл гэр бүлийн асуудалд хүүхэд хариуцлага хүлээнэ гэж асран хамгаалагч нь үзэх 	
		Тайлбар:	
12.	Тийм Үгүй	Асран хамгаалагчийн биеийн махбод, сэтгэл санааны тогтворгүй байдал, хөгжлийн түвшин эсхүл танин мэдэхүйн хөгжлийн хоцрогдол зэрэг нь хүүхдийг асрах, хамгаалах, харж хянах одоогийн чадварыг алдагдуулж байна.	
		<ul style="list-style-type: none"> Асран хамгаалагчийн бие махбодын нөхцөл байдал нь хүүхэд асрах, өсгөх чадварыг ноцтой алдагдуулдаг. 	
		<ul style="list-style-type: none"> Асран хамгаалагчийн сэтгэл санааны тогтворгүй байдал, орилж хашхирах, буруу ташаа төсөөлөл зэрэг хүүхэд өсгөх чадварыг алдагдуулдаг. 	
		<ul style="list-style-type: none"> Асран хамгаалагчийн сэтгэл гутрал эсхүл итгэл найдвараа алдах, тусламж авах боломжгүй мэт санагдах зэрэг нь хүүхэд болон гэр бүлээ хэвийн авч явах сэдлийг бууруулна. 	
		<ul style="list-style-type: none"> Хүүхдийн сэтгэл хөдлөл, бие махбод, эсхүл сэтгэцийн хэвийн үйл ажиллагааны алдагдалтай холбоотой зан авир нь асран хамгаалагчид их хэцүү хүнд санагддаг. 	
		<ul style="list-style-type: none"> Асран хамгаалагчийн танин мэдэхүйн хөгжлийн хоцрогдлоос үүдэлтэй хүүхэд асарч өсгөх чадвар нь сул. 	
		Тайлбар:	

13.	Тийм	Үгүй	Хүүхдийн гэр бүлийнхэн нөхцөл байдлын үнэлгээ хийлгэхээс зайлсхийж хүүхдийг нуух, хүүхэдтэй харьцах боломж олгохгүй байна.
			• Хүүхдийн гэр бүлийнхэн хүүхдийн байрлаж буй газрыг зааж өгөхгүй, хүүхэдтэй харилцах боломж олгохоос татгалзсан.
			• Хүүхдийн гэр бүлийнхэн эмнэлгийн тусламж, зөвлөгөө авахаас зайлсхийж хүүхдийг эмнэлгээс гаргасан.
			• Хүүхэд хамгааллын байгууллагын өмнөх нөхцөл байдлын үнэлгээний дагуу заасан арга хэмжээг аваагүй.
			• Хүүхэд хамгааллын байгууллагын нөхцөл байдлын үнэлгээнээс удаан хугацаанд зайлсхийж, хүүхдийг сургууль руу нь явуулахгүй, найз нөхөдтэй нь уулзуулахгүй, гадагшаа гаргахгүй байсан түүхтэй.
			• Хүүхдийн гэр бүлийнхэн хүүхэд хамгааллын байгууллагын нөхцөл байдлын үнэлгээнээс зайлсхийх, саад болохыг оролдсон.
			Тайлбар:
14.	Тийм	Үгүй	Одоогийн нөхцөл байдал, мөн өөрийн асрамжид байсан хүүхэдтэй зүй бус харьцаж байсан гэсэн өмнөх мэдээлэлтэй хавсарсан, улмаар өмнө нь хүүхэдтэй зүй бус харьцаж байсан эсхүл өмнөх хүүхдийн эсрэг хүчирхийллийн тохиолдолд асран хамгаалагчийн хандах хандлага зэрэг нь хүүхдийн аюулгүй байдалд нэн даруй санаа зовоход хүргэж байна.
			• Өмнөх хүүхдийн үхэл
			• Хүүхдийг өмнө нь ноцтой гэмтээж байсан.
			• Эцэг эх байх эрхийг нь цуцалсан.
			• Хүүхдийг өмнө нь түр хамгаалах байранд байрлуулж байсан.
			• Хүүхэд хүчирхийлэлд өртсөн эсхүл үйлчилгээ шаардлагатай гэж хүүхэд хамгааллын байгууллагаас өмнө нь тогтоож байсан.
			• Өмнө нь хүүхэд хор хөнөөл учруулна гэж айлган сүрдүүлж байсан.
			• Асран хамгаалагч өмнө нь мэргэжлийн туслалцааг тасалж, зогсоож байсан.
			Тайлбар:
15.	Тийм	Үгүй	Хүүхэд асран хамгаалагч, гэр бүлийн бусад гишүүд эсхүл гэрт нь амьдарч буй хүмүүсээс айж, түгшсэн байдалтай байна.
			• Хүүхэд уйлах, дагжин чичрэх, далдчих, айж сандарч байгаагаар зарим нэг хүнд харуулах эсхүл хэлэх зэрэг үйлдлийг хийж байв.
			• Хүүхэд гэр бүлд байгаа хэн нэгэнтэй холбоотой үүсэж буй айдас, хар дарж зүүдлэх, эсхүл нойргүй унтаж чадахгүй байгаагаар илэрхийлсэн.
			• Хүүхэд асран хамгаалагч эсхүл гэр нь байгаа эсхүл хүүхэдтэй харьцах боломжтой хэн нэгний тодорхой шалтгаангүй залхаан цээрлүүлэлтээс айдаг.
			Тайлбар:
16.	Тийм	Үгүй	Бусад (Тодорхой бичих)

АЮУЛГҮЙ БАЙДЛЫГ ХАНГАХ ИНТЕРВЕНЦ-АРГА ХЭМЖЭЭ/ГЭРЭЭ ХИЙХ ШААРДЛАГАГҮЙ ДУУДЛАГА

Хэрэв хүүхдийн аюулгүй байдалд шууд нөлөөлөх, аюулгүй байдлыг анхаарах гэсэн аль нэг үзүүлэлтэд “Тийм” гэж тэмдэглэсэн бол энэ хүснэгтийг бөглөхгүй дараагийн хуудасны В хэсэг рүү шилжинэ. Хэрэв 1-ээс 16-р үзүүлэлтийг дуустал “Үгүй” гэж бөглөсөн бол **Аюулгүй** гэсэн энэ хайрцагт зөв гэж тэмдэглэж, энд гарын үсгээ зурж, дараагийн хуудсыг бөглөх шаардлагагүй.

ГАРЫН ҮСЭГ

Эцэг эх эсхүл хууль ёсны асран хамгаалагчийн гарын үсэг:	Огноо:	Эцэг эх эсхүл хууль ёсны асран хамгаалагчийн гарын үсэг:	Огноо:
Эцэг эх эсхүл хууль ёсны асран хамгаалагчийн гарын үсэг:	Огноо:	Хүүхэд хамгааллын байгууллагын нийгмийн ажилтан:	Огноо:
Бусад талууд:	Огноо:	Хүүхэд хамгааллын байгууллагын ахлах нийгмийн ажилтан:	Огноо:

БИ ХЭНТЭЙ ХАРЬЦАЖ БОЛОХ ВЭ?

Хүүхэд хамгааллын байгууллагын нийгмийн ажилтны нэр:	Утасны дугаар:	Цахим шуудангийн хаяг:
Хүүхэд хамгааллын байгууллагын ахлах нийгмийн ажилтны нэр:	Утасны дугаар:	Цахим шуудангийн хаяг:

ХЭСЭГ В. АЮУЛГҮЙ БАЙДЛЫГ ХАНГАХ ИНТЕРВЕНЦ/АРГА ХЭМЖЭЭ

Чиглэл: Б хэсэгт бичигдсэн бүх хүчин зүйлсэд хамаатай үйлчилгээ, нөөц боломжийг хүүхдийн гэрт болон орон нутагт авах боломжтой эсэхийг анхаарч нягтал. Хүүхэд болон хүүхдүүдийг хамгаалахад шаардлагатай бүх хариултыг шалгаж, тайлбарыг бич.

Гэр бүлийн аюулгүй байдлыг хангах интервенц/арга хэмжээ (Төлөвлөгөөг хэрэгжүүлж байж аюулгүй байдал хангагдана)

•	1. Хүүхэд хамгааллын байгууллагын хүүхэд, түүний гэр бүлд чиглэсэн шууд үйлчилгээ үзүүлэх ба/эсхүл хянах
•	2. Аюулгүй байдлыг хангах гэрээг боловсруулах, хэрэгжүүлэхдээ гэр бүлийн гишүүд, хөрш, эсхүл орон нутгийн иргэдийг оролцуулах
•	3. Орон нутгийн байгууллага эсхүл үйлчилгээг ашиглах
•	4. Хүчирхийлэл үйлдсэн гэж сэжиглэгдэж байгаа этгээд гэрээсээ явах эсхүл хуулийн дагуу эсхүл сайн дураараа гэрээсээ явсан.

•	5. Хүүхдийг хамгаалдаг асран хамгаалагч нь аюулгүй газар луу хүүхэд (хүүхдүүдтэйгээ) явна эсхүл явсан. Хүүхдийг хамгаалдаг асран хамгаалагч хүүхэдтэй харилцахад ямар нэг хориг саад тавихгүй.
•	6. Нийгмийн ажилтны хяналттайгаар хүүхдийн аюулгүй байдлыг түр хамгаалах байгууллага, хүнийг эцэг эх тодорхойлно. <input type="checkbox"/> Түр аюулгүй байдлыг хангагч гэрт нь нүүж ирнэ. <input type="checkbox"/> Хүүхэд, хүүхдүүд түр аюулгүй байдлыг хангах газар амьдарна. Энэ тохиолдолд эхний таван боломж яагаад хангалтгүй гэдгийг тайлбарлан бичнэ.

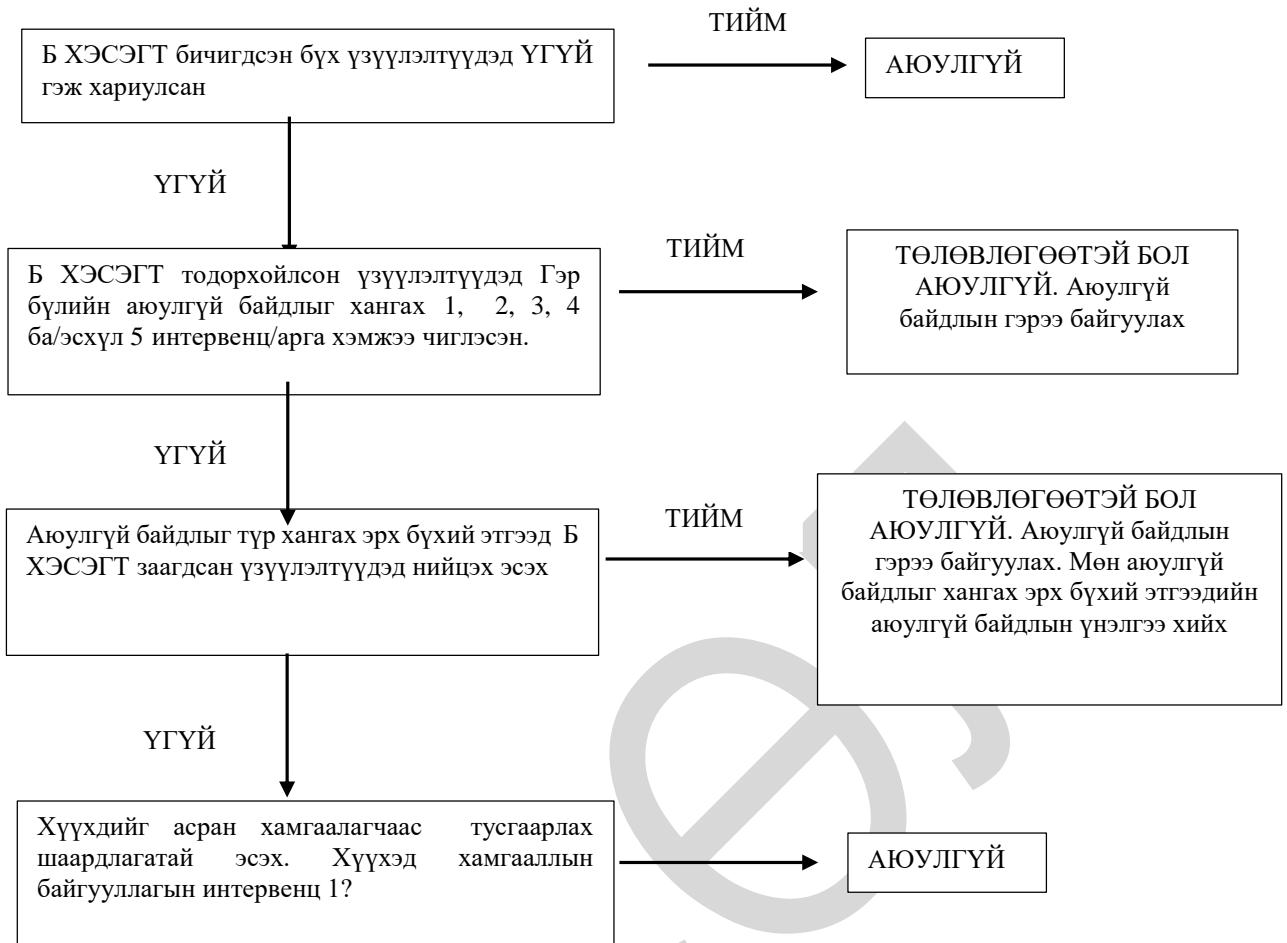
Хүүхэд хамгааллын байгууллагын аюулгүй байдлыг хангах интервенц (Аюултай үед)

• Гэрт байгаа ямар ч хүүхдийг гэрээс нь түр авч аюулгүй газар аваачих; Аюулгүй байдлыг хангах эхний 1-ээс 6 хүртэл арга хэмжээ хүүхдийн аюулгүй байдлыг хангаж чадахгүй бол энэ арга хэмжээг авна. Хүүхдийг хамгаалахын тул эхний 6 хүртэл арга хэмжээг яагаад авч болохгүй талаар тайлбар бичнэ.

ХЭСЭГ Г. АЮУЛГҮЙ БАЙДЛЫГ ХАНГАХ ТАЛААР ШИЙДВЭР ГАРГАХ

Чиглэл: Аюулгүй байдлыг хангах хамгийн тохиромжтой шугамыг тэмдэглэнэ. Зөвхөн нэг л шугамыг тэмдэглэнэ. Энэ шийдвэрийг гаргахдаа өмнөх хэсэгт нягталсан аюулгүй байдлын бүх үзүүлэлтүүдийн үнэлгээ, хүүхдийн эмзэг байдал, тухайн кейстэй холбоотой бусад мэдээлэлд тулгуурлан шийдвэр гаргана.

А. Аюулгүй:	Гэрт байгаа хүүхэд, ямар ч хүүхдэд шууд хор хөнөөл, аюул занал учруулах магадлал байхгүй. Нэн даруй анхаарах, шууд аюул занал тулгарах тухай бүх үзүүлэлтэд ҮГҮЙ гэж хариулсан, 6-р хуудсанд байгаа аюулгүй гэсэн жижиг дөрвөлжинд зөв гэж тэмдэглэсэн байна.	
Б. Төлөвлөгөөтэй байх тохиолдолд Аюулгүй:	_____	Аюулгүй байдлыг хангах нэг ба хэд хэдэн үзүүлэлтүүд хангагдсан. Гэхдээ аюулгүй байдлыг хангах гэрээ хийх шаардлагатай.
	•	Гэр бүлийн аюулгүй байдлыг хангах интервенц/арга хэмжээ 1, 2, ба/эсхүл 3-ийг хэрэгжүүлэх
	•	Хүчирхийлэл үйлдсэн гэж сэжиглэгдэж буй хүн гэрээс явсан.
	•	Хүүхдийг хамгаалдаг асран хамгаалагч хүүхэдтэй цуг аюулгүй газарт очсон.
	•	Хүүхдийг аюулгүй байдлыг хангах байгууллага, хүний дэмжлэг туслалцаа авна.
В. Аюултай	_____	• Хууль, дүрэм журмын дагуу үнэлгээ хийсэн гэрт байгаа нэг ба хэд хэдэн хүүхдийг аюулгүй газар байрлуулна.



**ХҮҮХДИЙН АЮУЛГҮЙ БАЙДЛЫГ ХАНГАХ ЧИГЛЭЛЭЭР ЭЦЭГ ЭХ, АСРАН ХАМГААЛАГЧТАЙ БАЙГУУЛАХ ТҮР ГЭРЭЭ
ХЭСЭГ Г. АЮУЛГҮЙ БАЙДЛЫН ГЭРЭЭ**

Зорилго: Хүүхдийн аюулгүй байдлыг хангах гэрээг хүүхдэд нэн даруй эсхүл урьдчилан харж болохоор тодорхой аюул занал, хор хөнөөл тулгарах үед л зөвхөн байгуулна. Гэрээнд тусгагдсан төлөвлөгөөг гэр бүлийн гишүүдтэй хамтран тодорхой үйл ажиллагаанд чиглэсэн, хэрэгжихүйц байдлаар боловсруулах ёстой.

Заавар: Нийгмийн ажилтан, гэр бүлийн гишүүн энэ төлөвлөгөө бүхий гэрээг хийж дуусгана. Ямар гүйцэтгэх үүрэг/үйл ажиллагаа/ нь аюулгүй байдлыг хангахад чиглэсэн, хэн, хэдэн удаа, ямар хугацаатай гүйцэтгэхийг зааж бичнэ. Зайлшгүй гүйцэтгэх ёстой үүрэг гэдэгт хүүхэд/гэр байгаа хүүхдүүдийг тухайн цаг хугацаанд аюулгүй байлгах, аюулгүй байдалд саад болох эрсдэлт хүчин зүйлс, хэрэв хүүхдийг гэрээс нь тусгаарласан бол гэр нь эргэн ирэх боломжийг бүрдүүлэх зэрэгт чиглэсэн үйл ажиллагаанууд багтана. Нийгмийн ажилтан төлөвлөгөөний хэрэгжилтийг хэрхэн хянах талаар тэмдэглэнэ. Эцэг эх, асран хамгаалагч, харгалзан дэмжигч зэрэг гэрээн дээр гарын үсэг зурсан хүн бүртэй уулзаж гэрээний явцыг эргэн дүгнэнэ. Эцэг эх, асран хамгаалагч зэрэг гэрээ байгуулахад оролцсон хэн бүхэн гэрээнд тусгасан холбогдох хэсгийг уншсан, ойлгосон гэдэгт анхаарч уншуулж гарын үсэг зуруулна. Төлөвлөгөөний хэрэгжилтийг эргэн дүгнэх уулзалтыг нийгмийн ажилтан гэр бүлийн гишүүдтэй ярилцаж тохирно. Нийгмийн ажилтан гэрээнд гарын үсэг зурсан хүн бүрт гэрээний хувийг өгнө.

Гэр бүлийн өрхийн тэргүүний нэр:		Огноо			
Хүүхдийг аюулгүй байдалд хүргэж буй ямар тодорхой аюул занал, нөхцөл байна вэ? Хүүхдийн аюулгүй байдалд юу заналхийлж байна вэ?	Хүүхдийг аюулгүй байлгахад ямар арга хэмжээг яг одоо авах хэрэгтэй вэ?	Энэ арга хэрэгжүүлэхийг хариуцах вэ?	Хэмжээг хэн	Хэрэгжих хугацаа	Хариуцсан хүний овог, нэр

ХҮҮХДИЙН АЮУЛГҮЙ БАЙДЛЫН ГЭРЭЭГ ОЙЛГОСОН ТУХАЙ ТОДОРХОЙЛОЛТ			
ЭЦЭГ ЭХ ЭСХҮЛ АСРАН ХАМГААЛАГЧ		НЭРИЙН ЭХНИЙ ҮСЭГ	
1. Би (эцэг эх, асран хамгаалагч) аюулгүй төлөвлөгөө боловсруулж, эргэн дүгнэхэд би оролцсон гэдэгтэй санал нэг байна. Гэрээнд дурдсан үйлчилгээ, үйл ажиллагаа гүйцэтгэхэд хамтран ажиллахтай санал нэг байна.			
2. Энэ гэрээнд миний оролцож байгаа нь миний зүгээс хүүхдийн эсрэг хүчирхийлэл эсхүл хайхрах явдлыг хүлээн зөвшөөрч буй хэрэг биш, түүнийг хүлээн зөвшөөрөх ёсгүй			
3. Хүүхдийн аюулгүй байдлыг хангах чиглэлээр байгуулсан энэ гэрээг би хэдийд ч эргэн дүгнэх, цуцлах эрхтэй гэдгийг ойлгосон. Энэ хуудасны доор бичигдсэн гарын үсэг зурах зайг харна уу. Хэрэв гэрээ эсхүл гэрээнд заасан үйл ажиллагааг зөвшөөрөхгүй, дагаж мөрдөхгүй тохиолдолд хүүхэд хамгааллын байгууллага хүүхдийн аюулгүй байдлыг хангахын тулд эрх мэдлийнхээ хүрээнд шүүхэд хандах эрхтэй гэдгийг ойлгосон.			
4. Би (эцэг эх, асран хамгаалагч) энэ гэрээ нь одоо хүчин төгөлдөр шүүхийн шийдвэртэй зөрчилдөхгүй, эсхүл шүүхийн шийдвэр надад нөлөөлбөл тухайн шийдвэрийн оролцогч талууд энэ аюулгүй байдлыг гэрээний хугацаанд зөвшөөрнө гэдэгтэй санал нийлж байна.			
5. Би (эцэг эх, асран хамгаалагч), хүүхэд хамгааллын байгууллага дараагийн шатны үйлчилгээнд илгээх, магадгүй намайг хүүхэдтэй уулзахыг хязгаарлах эсхүл магадгүй би үйлчилгээгээ дуусгах эсхүл хүүхдийг маань гэр бүлээс тусдаа хамгаалах шийдвэр гаргаж болохыг ойлгосон.			
6. Хэрэв аюулгүй байдлыг түр хамгаалах эрх бүхий этгээд оролцвол, хүүхэд хамгааллын байгууллага гэртээ байгаа эсхүл түр хамгаалах байранд амьдарч байгаа манай хүүхдийн тухай мэдээллийг тэр байгууллагатай хуваалцана гэдгийг би ойлгосон.			
7. Энэ аюулгүй байдлын гэрээ нь нийгмийн ажилтан надад мэдэгдэх үед эсхүл хүүхэд хамгааллын байгууллага манай гэр бүлд үйлчилгээ үзүүлэхгүй болсон үед хүчингүй болно. .			
ТҮР АЮУЛГҮЙ БАЙДЛЫГ ХАМГААЛАЛТ			
1. Хэрэв эцэг эх нь хүүхдэд аюулгүй орчныг бүрдүүлж өгч чадахгүй бол шүүхээс хүүхэд хамгааллын байгууллагыг хууль ёсны хүүхдийн асран хамгаалагч гэж нэрлэнэ, хэрвээ би зөвшөөрч, аюулгүй гэж тогтоосон газарт хүүхдийг аюулгүй газарт үргэлжлүүлэн байрлуулах санал тавивал би анхаарч үзнэ.			
2. Хэрэв би (хүүхдийн аюулгүй байдлыг түр хамгаалагчийн хувьд) энэ төлөвлөгөөг амжилттай хэрэгжүүлж чадахгүй бол, эсхүл миний асрамжид байгаа хүүхэд аюулгүй биш газарт байна гэж үзэх бол хүүхдийг өөр газар луу шилжүүлэх ба хүүхэд хамгааллын байгууллага, шүүх үүнд оролцох болно.			
ГАРЫН ҮСЭГ			
Эцэг эх эсхүл хууль ёсны асран хамгаалагчийн гарын үсэг:	Огноо:	Эцэг эх эсхүл хууль ёсны асран хамгаалагчийн гарын үсэг:	Огноо:
Эцэг эх эсхүл хууль ёсны асран хамгаалагчийн гарын үсэг:	Огноо:	Хүүхэд хамгааллын байгууллагын нийгмийн ажилтан:	Огноо:
Бусад талууд:	Огноо:	Хүүхэд хамгааллын байгууллагын ахлах нийгмийн ажилтан:	Огноо:
Аюулгүй байдлыг түр хамгаалагч:	Огноо:	Аюулгүй байдлыг түр хамгаалагч:	Огноо:
ГЭРЭЭ ЦУЦЛАХ: Хүүхдийн аюулгүй байдлыг хамгаалах гэрээтэй санал нийлж байна.			
Гарын үсэг		Огноо:	

Гэр бүл, хөдөлмөр, нийгмийн хамгааллын сайд, Хууль зүй, дотоод хэргийн сайдын 2023 оны сарын....-ний өдрийн/...../..... тоот хамтарсан тушаалаар баталсан журмын гуравдугаар хавсралт

ГЭР БҮЛИЙН ДАВУУ ТАЛ БА ХЭРЭГЦЭЭНИЙ ҮНЭЛГЭЭ
Маягт ХХ03

Кейсийн дугаар: Дуудлага хүлээн авсан огноо.....
 Аймаг/ дүүрэг/хорооны код: Нийгмийн ажилтны нэр:
 Хүүхдийн нэр:..... Үнэлгээ хийж дууссан огноо:
 Гол асран хамгаалагчдын нэр..... Үнэлгээ эхний эсхүл хэд дэх удаа хийсэн дугаар:.....

Зарим үзүүлэлтүүд нь гэр бүлийн бүх гишүүдэд хамаарах бол зарим нь зөвхөн асран хамгаалагчид хамаарах болно. Гэр бүлийн нэг тодорхой гишүүнд үзүүлэлтийг үнэлж, ангилал тус бүр зөвхөн нэг нь оноо өгнө. Гэр бүлийн гишүүд нэг үзүүлэлтийг олон янзаар үнэлбэл хамгийн өндөр оноог тооцно.

Асран хамгаалагч гэж өрх гэрт амьдардаг, өдөр тутам хүүхдийг асрах үүрэг хүлээсэн насанд хүрэгчийг хэлнэ. Зөвхөн асран хамгаалагчтай холбоотой үзүүлэлтийг үнэлэхдээ хэрэв гэрт нэгээс олон асран хамгаалагч байвал асран хамгаалагчид шаардлагатай хэрэгцээнд өгсөн хамгийн өндөр оноо өгсөн асран хамгаалагчийн оноогоор тооцно.

Д-Код	Ангилал	Сэдэв	Оноо
Д1.	Сэтгэл санаа/ Сэтгэцийн эрүүл мэнд	а. Дасан зохицох чадвар сайнаа харуулдаг	-3
		б. Сэтгэцийн эрүүл мэндийн асуудал гэж оношлогдсоноо мэдэхгүй	0
		в. Сэтгэцийн эрүүл мэндийн асуудал бага зэрэг эсхүл дунд зэрэг гэж оношлогдсон.	3
		г. Сэтгэцийн эрүүл мэндийн асуудал архаг эсхүл хүнд гэж оношлогдсон.	5
Д2.	Хүүхэд асарч, өсгөх ур чадвар	а. Хүүхэд асарч өсгөх ур чадвар сайн	-3
		б. Хүүхэд асарч өсгөхөд бага зэрэг хүндрэл тулгардаг	0
		в. Хүүхэд асарч өсгөхөд дунд зэрэг хүндрэл тулгарна.	3
		г. Хүүхэд асарч өсгөх арга барил нь замбараагүй	5
Д3.	Архи, мансууруулах бодисын хэрэглээ	а. Архи, мансууруулах бодис хэрэглэдэггүй, заримдаа хэрэглэдэг	0
		б. Архи, мансууруулах бодисын хэрэглээ дунд зэрэг	3
		в. Архи, мансууруулах бодисын хэрэглээ ноцтой их	5

Д4.	Орон сууц, биет орчин, үндсэн хэрэгцээ	а. Үндсэн хэрэгцээ хангалттай	-3
		б. Зарим нэг асуудалтай, гэхдээ засаж болно.	0
		в. Зарим нэг асуудалтай, засрах боломжгүй.	3
		г. Үндсэн хэрэгцээний хангагдаагүй, архаг удаан хугацаанд дутагдалтай байсан	5
Д5.	Гэр бүлийн харилцаа	а. Дэмжсэн харилцаатай	-2
		б. Заримдаа асуудалтай харилцаатай.	0
		в. Гэр бүлийн зөрчил маргаантай.	2
		г. Гэр бүлийн ноцтой зөрчил маргаантай/хүчирхийлэлтэй	4
Д6.	Хүүхдийн зан чанар	а. Насандаа тохирсон, асуудалгүй	-1
		б. Бага зэрэг асуудалтай.	0
		в. Нэг хүүхэд ноцтой, угжирсан асуудалтай.	1
		г. Хүүхдүүд нь ноцтой, угжирсан асуудалтай	3
Д7.	Нийгмийн дэмжлэгийн тогтолцоо	а. Дэмжлэгийн сүлжээ хүчтэй	-1
		б. Хангалттай дэмжлэгийн сүлжээтэй.	0
		в. Дэмжлэгийн сүлжээ хязгаарлагдмал.	1
		г. Дэмжлэг байхгүй эсхүл харилцаа холбоо муу	3
Д8.	Эцэг эх, асран хамгаалагчийн хүчирхийлэл эсхүл үл хайхралд өртсөн түүх	а. Асуудалтай байсан нотолгоо байхгүй	0
		б. Асран хамгаалагч хүүхэд байхдаа хүчирхийлэлд эсхүл үл хайхрагдаж байсан.	1
		в. Асран хамгаалагч нь хүүхэд байхдаа гэр бүлээсээ тусдаа амьдарч байсан .	2
		г. Өнгөрсөн таван жилд асран хамгаалагч хүчирхийлэл, үл хайхрах хүчирхийлэл үйлдэж байсан	3
Д9.	Харилцаа, хүн хоорондын харилцааны ур чадвар	а. Харилцааны ур чадвар сайн	-1
		б. Боломжийн, тохирсон ур чадвартай.	0
		в. Хязгаарлагдмал, идэвхгүй	1
		г. Хорлонтой, үймүүлж бужигнуулсан	2
Д10.	Асран хамгаалагчийн амьдрах ур чадвар	а. Амьдрах ур чадвар сайн	-1
		б. Боломжийн хангалттай ур чадвартай.	0
		в. Амьдрах ур чадвар тааруу.	1
		г. Амьдрах ур чадвар маш муу	2
Д11.	Биеийн эрүүл мэнд	а. Эрүүл мэндийн ноцтой асуудалгүй	0
		б. Эрүүл мэндийн асуудалтай эсхүл хөгжлийн бэрхшээлтэй.	1
		в. Ноцтой эрүүл мэндийн асуудалтай эсхүл хүнд хэлбэрийн хөгжлийн бэрхшээлтэй.	2
Д12.		а. Ажил эрхэлдэг	-1

	Ажил эрхлэлт/Орлогоо зохицуулах чадвар	б. Ажил эрхлэх хэрэгцээ байхгүй.	0
		в. Ажил эрхлэлт тааруу.	1
		г. Ажил эрхэлдэггүй	2
Д13.	Орон нутгийн нөөц боломж ашиглах байдал	а. Нөөц боломжийг эрэлхийлж, ашигладаг	-1
		б. Нөөц боломжийг ашигладаг	0
		в. Нөөц ашиглахдаа асуудалтай.	1
		г. Нөөц ашиглахаас татгалздаг	2

Энэ үнэлгээнд үндэслэн, гэр бүлийн гол давуу тал, хэрэгцээг тодорхойлно. Д код, оноо ба сэдвийг бич.

ДАВУУ ТАЛ**ХЭРЭГЦЭЭ**

№	Д Код	Оноо	Сэдэв	№	Д Код	Оноо	Сэдэв
1							
2							
3							

Хүүхэд, гэр бүлийн сайн сайхан байдлын хэрэгцээ:

1. Нийгмийн ажлын үйлчилгээний хэрэгцээ:
2. Нийгмийн халамж, даатгалын үйлчилгээний хэрэгцээ:
3. Боловсрол, хүүхдийн хөгжлийн хэрэгцээ:
4. Сэтгэл зүй, сэтгэцийн эрүүл мэндийн үйлчилгээний хэрэгцээ
5. Эрүүл мэндийн үйлчилгээний хэрэгцээ
6. Олон нийт, соёлын үйлчилгээнд хамрагдах хэрэгцээ

Нийгмийн ажилтны нэр, гарын үсэг

Огноо:

Ахлах нийгмийн ажилтны нэр, гарын үсэг

Огноо:

---oOo---

Гэр бүл, хөдөлмөр, нийгмийн хамгааллын сайд, Хууль зүй, дотоод хэргийн сайдын 2023 оны сарын....-ний өдрийн/...../..... тоот хамтарсан тушаалаар баталсан журмын дөрөвдүгээр хавсралт

ГЭР БҮЛД НЬ ЭРГЭН НЭГТГЭХ НӨХЦӨЛ БАЙДЛЫН ҮНЭЛГЭЭ
Маягт ХХ04

№	Код	Сэдэв	Оноо
1	Э1	Хүүхэд хамгааллын байгууллагад шилжүүлэх үеийн эрсдэлийн түвшин	
		а. Бага	0
		б. Дунд	3
		в. Өндөр	4
2	Э2	Эргэн нэгтгэх зорилгодоо чиглэсэн хүүхдийн гэрт гарч буй өөрчлөлтүүд	
		а. Үйлчилгээний гэрээнд заасан зорилтуудаа амжилттай биелүүлсэн эсхүл хэрэгжүүлэх явцдаа мэдэгдэхүйц ахиц дэвшил гарч байгаа	-2
		б. Хүүхэд хамгааллын хөтөлбөртөө идэвхтэй оролцож байгаа; гэрээнд тусгагдсан даалгавруудыг ширхэгчлэн биелүүлэхийн зорьж байгаа; мэдэгдэхүйц өөрчлөлт гарч байгаа	-1
		в. Үйлчилгээний гэрээний зорилтуудыг биелүүлэхэд хэсэгчлэн оролцож байгаа	0
г. Хөтөлбөрт оролцохоос татгалзах эсхүл хөтөлбөрийг биелүүлэхэд маш бага оролцож байгаагаа харуулах/зайлшгүй хангах хэрэгцээгээ хангахын төлөө маш бага зүйл хийсэн эсхүл ямар нэг дэвшил гаргахгүй байгаа	4		
3	Э3	Хамгийн сүүлд гэр бүлд нь эргэн нэгтгэх нөхцөл байдлын үнэлгээ хийснээс хойш ямар нэг хүүхдийн эсрэг хүчирхийлэл шинээр тогтоогдсон эсэх	
		а. Үгүй	0
		б. Тийм	6

НИЙТ ОНОО _____

ЭРСДЭЛИЙН ТҮВШНИЙ ҮНЭЛГЭЭ

Дараах эрсдэлийн онооны хүснэгтийн дагуу гэр бүлийн эрсдэлийн түвшинг тооцно.

Оноо

- -2 -оос 1
- 2 оос 3
- 4 ба түүнээс их

Эрсдэлийн түвшин

- Бага
- Дунд
- Өндөр

ЭРСДЭЛИЙН ТҮВШИНГ ДАВУУЛЖ НЭМЭХ

Эрсдэлийн өндөр түвшин рүү нь шилжүүлж, тохирох шалтгааныг тэмдэглэх

- Бэлгийн хүчирхийлэлд өртөхөөс өмнө, хүчирхийлэл үйлдэгч хүүхэд/хүүхдүүдэд ойр байх боломжтой ба эмчилгээгээ амжилттай дуусгаагүй.
- Нялх хүүхдийн бэртэл гэмтэл нь осол гэмтлийн биш шалтгаантай, эцэг эх асран хамгаалагч нь эмчилгээ, үйлчилгээгээ амжилттай дуусгаагүй.
- Осол гэмтлийн биш ноцтой бэртэл гэмтэл, эмнэлгийн тусламж, эмчилгээ шаардлагатай, эцэг эх, асран хамгаалагч нь эмчилгээгээ амжилттай дуусгаагүй.
- Үл хайхралт ба хүчирхийллийн улмаас төрсөн ах, эгч, дүүгийн аль нэг нь нас барсан

Өөрчилж эрсдэлийн түвшинг нэмсэн шалтгаан (Ахлах буюу мэргэжлийн удирдагчийн зөвшөөрлөөр нэг түвшин дээшлүүлэх ба бууруулна): Шалтгааныг дараах зайд тайлбарлан бичих

Шалтгаан: _____

ЭРСДЭЛИЙН ТҮВШИНГ ДАВУУЛЖ НЭМСНИЙ ДАРААХ ЭРСДЭЛИЙН ТҮВШИН

- Бага
- Дунд
- Өндөр

Нийгмийн ажилтан: _____ . Огноо: _____

Шалгасан/Түвшин нэмэхийг баталсан

Ахлах нийгмийн ажилтан: _____ Огноо: _____

Кейсийн нэр: Кейсийн дугаар:

ХЭСЭГ Б. ХҮҮХЭДТЭЙ УУЛЗАХ УУЛЗАЛТ БА ТҮҮНИЙ ҮНЭЛГЭЭ

Хүүхэд тус бүрт эцэг эхийн тохирох үнэлгээг шалгаж, тэмдэглэх

	Хүүхдийн нэр	Хүүхдийн нэр	Хүүхдийн нэр	Хүүхдийн нэр
Төлөвлөгөөний хэрэгжилт				
<p>а. Хэрэв эцэг эх нь хүүхдүүдээ эргэж чадахгүй байгаа бол шалтгааныг нь тэмдэглэн бичих:</p> <p>1. <input type="checkbox"/> Эцэг эх нь хоригдсон</p> <p>2. <input type="checkbox"/> Эцэг эх нь эмнэлэгт эмчилгээнд байгаа</p> <p>3. <input type="checkbox"/> Шүүхийн шийдвэрээр уулзахыг хориглосон.</p> <p>4. <input type="checkbox"/> Бусад, тодорхой бичих</p>				
<p>Шийдвэр дагаж мөрдөөгүй: Эцэг эх нь зохимжгүй зан авир гаргасны улмаас шүүхийн шийдвэрээр хүүхэдтэй уулзахыг түдгэлзүүлсэн эсхүл уулзаж чадахгүй болсон.</p>				
<p>Гүйцэтгэл сул: Эцэг эх нь төлөвлөгөөний цөөн зорилтуудыг биелүүлсэн эсхүл эцэг эхийн зохисгүй зан авираас улбаатай хэн нэгний хяналт дор хүүхэдтэйгээ уулздаг болсон. (Тодорхойлолт: Хүүхэдтэйгээ уулзах уулзалтаа нэгээс олон удаа хүндэтгэх шалтгаангүй тасалсан эсхүл эцэг эх нь хүүхэдтэйгээ уулзах үедээ хүүхдээ өсгөх чадвар муу байдлаа удаа дараа харуулсан эсхүл хүүхэдтэйгээ зохисгүй харьцсан)</p>				
<p>Гүйцэтгэл дунд: Төлөвлөгөөний зарим зорилтуудыг биелүүлсэн. (Тодорхойлолт: Уулзалтын үед хүүхэд эцэг эхийн харьцаа</p>				

<p><i>боломжийн, сайжирч байгаа, гэхдээ тасралтгүй сайжруулах шаардлагатай. Хүүхэдтэйгээ уулзах уулзалтаа шалтгаангүй нэг ч таслаагүй).</i></p>				
<p>Гүйцэтгэл сайн: Эцэг эх нь төлөвлөгөөний ихэнх зорилтуудыг биелүүлсэн. (Тодорхойлолт: Бүх уулзалтуудад эцэг эхийн харьцаа зохистой байсан. Хэн нэгний хяналт дор хийдэг уулзалтууд нь хэн нэгний хяналтгүй хийгддэг болсон. Уулзалтын цагаа өөрчилсөн ч өмнө нь урьдчилан товлосон).</p>				

ЭРГЭН НЭГТГЭХ АЮУЛГҮЙ БАЙДЛЫН ҮНЭЛГЭЭ (Хэрэв эрсдэлийн түвшин бага ба дунд зэрэг, эцэг эх хүүхэдтэйгээ уулзах уулзалтын төлөвлөгөөний гүйцэтгэл хамгийн багадаа дунд түвшинд бол гэр бүлд нь эргэн нэгтгэх аюулгүй байдлын үнэлгээг хийнэ).

---oOo---

ХЭСЭГ В.**ГЭР БҮЛД НЬ ЭРГЭН НЭГТГЭХ АЮУЛГҮЙ БАЙДЛЫН НӨХЦӨЛ БАЙДЛЫН ҮНЭЛГЭЭ**
(Гэр бүлд нь эргэн нэгтгэх боломжтой гэж үзсэн үед энэ нөхцөл байдлын үнэлгээг хийнэ).

Кейсийн нэр: Кейсийн дугаар.....

Аймаг/ дүүрэг/хорооны код: Дуудлага хүлээн авсан огноо:

Нийгмийн ажилтны нэр:

Хүүхдийн нэр:.....

Асран хамгаалагчийн нэр:

БҮЛЭГ 1. АЮУЛГҮЙ БАЙДЛЫН НӨХЦӨЛ БАЙДЛЫН ҮНЭЛГЭЭ**а. Аюулгүй байдлын хүчин зүйлсийн үнэлгээ**

Чиглэл: Дараах жагсаалт нь хүүхдийг ноцтой аюултай байдалд шууд хүргэх хүчин зүйлсийн жагсаалт болно. Хүүхдийн гэрт байгаа болон гэр бүлдээ буцах хүүхэдтэй холбоотой дараах сөрөг хүчин зүйл тус бүр байгаа болон байхгүй эсэхийг “Тийм” эсхүл “Үгүй” гэдгээр тэмдэглэнэ. Тэмдэглэл: Хүүхэд бүрийн эмзэг байдлын үнэлгээний бүх шатанд үнэлэх хэрэгтэй. Бага насны хүүхэд эсхүл сэтгэцийн эсхүл бие махбодын хөгжлийн хоцрогдолтой, эсхүл давтан хохирогч болсон хүүхдийг илүү их эмзэг хүүхдэд тооцно. Хүчин зүйл бүрт хамгийн эмзэг хүүхэд дээр хийсэн үнэлгээнд үндэслэнэ. Аюулгүй байдлын нөхцөл байдлын үнэлгээнд эдгээр хүчин зүйлсийг тайлбарласан жишээг эргэн харна уу.

1.	<input type="checkbox"/> Тийм	<input type="checkbox"/> Үгүй	Асран хамгаалагчийн зан авир нь хүчирхийлэгч эсхүл хянаж чадахгүй.
1.	<input type="checkbox"/> Тийм	<input type="checkbox"/> Үгүй	Асран хамгаалагч нь хүүхдийг ихэвчлэн сөргөөр хардаг эсхүл хүүхдээс хэт их бодит биш хүлээлтийг хүлээдэг.
2.	<input type="checkbox"/> Тийм	<input type="checkbox"/> Үгүй	Хүүхдийн гэр бүлийнхэн нөхцөл байдлын үнэлгээ хийлгэхээс зайлсхийж хүүхдийг нуух, хүүхэдтэй харьцах боломж олгодоггүй.
3.	<input type="checkbox"/> Тийм	<input type="checkbox"/> Үгүй	Асран хамгаалагч нь хүүхдээ харж асрах хүсэлгүй эсхүл хүүхдээ хооллох, эсхүл хувцаслах эсхүл эрүүл мэндийн эсхүл сэтгэцийн эрүүл мэндийн наад захын хэрэгцээг хангах боломжгүй/чадваргүй
4.	<input type="checkbox"/> Тийм	<input type="checkbox"/> Үгүй	Хүүхэд асран хамгаалагч, гэр бүлийн бусад гишүүд эсхүл гэрт нь амьдарч буй хүмүүсээс айж, түгшдэг.
5.	<input type="checkbox"/> Тийм	<input type="checkbox"/> Үгүй	Хүүхдийн амьдрах орчны нөхцөл хортой эсхүл шууд аюул учруулахуйц.
6.	<input type="checkbox"/> Тийм	<input type="checkbox"/> Үгүй	Асран хамгаалагчийн мансууруулах бодисын хэрэглээ нь түүний хүүхдээ асрах, хамгаалах, хянах чадварт ноцтой нөлөөлдөг.
7.	<input type="checkbox"/> Тийм	<input type="checkbox"/> Үгүй	Асран хамгаалагчийн шинэ хамтран амьдрагч өмнө нь хүүхэд хүчирхийлсэн, гэр бүлийн хүчирхийлэл үйлддэг байсан эсхүл гэмт хэрэгт холбогдсон түүхтэй

Хэрэв дээрх аюулгүй байдлын бүх хүчин зүйлд ҮГҮЙ гэж хариулсан бол Хүүхэд аюулгүй гэсэн дараах дөрвөлжинг тэмдэглэнэ.

ХҮҮХЭД АЮУЛГҮЙ.

Хэрэв аль нэг хүчин зүйл ТИЙМ гэж хариулсан бол Гэр бүлд нь эргэн нэгтгэх нөхцөл байдлын үнэлгээний дараах б, в, г хэсгүүдийг бөглөнө.

б. Аюулгүй байдлын хүчин зүйлийн тайлбар

Чиглэл: Тийм гэж тэмдэглэсэн бүх аюулгүй байдлын хүчин зүйл бүрийг тайлбарлан бичих ба хүний тодорхой зан үйл, нөхцөл ба эсхүл аюулгүй байдлын хүчин зүйлтэй холбоотой нөхцөл байдлын тухай товч тайлбарыг бичнэ.

в. Аюулгүй байдалд чиглэсэн арга хэмжээ

Бүлэг 1-т тодорхойлсон хүчин зүйл бүрт чиглэсэн хүүхдийн гэр бүл, орон нутагт байдаг хүүхдийн аюулгүй байдалд тус болох нөөц, боломжийг бичнэ. Хүүхдийг хамгаалах боломжтой дараах арга хэмжээ бүрийг тэмдэглэнэ. Аюулгүй байдлын хамгаалах арга хэмжээ бүрийг эсхүл та эсхүл өөр хэн нэгний шууд хэрэгжүүлэхээр төлөвлөсөн арга хэмжээний тухай бичиж, хүүхэд бүрийг хэрхэн хамгаалах тухай тайлбарлан бичнэ.

•	7. Хүүхэд хамгааллын байгууллагын хүүхэд, түүний гэр бүлд чиглэсэн шууд үйлчилгээ үзүүлэх
•	8. Гэр бүлийн гишүүд, хөрш, эсхүл орон нутгийн иргэдийг аюулгүй байдлыг хамгаалах гэр бүлийн нөөц байдлаар ашиглах
•	9. Орон нутгийн байгууллага эсхүл үйлчилгээг аюулгүй байдлыг хамгаалах нөөц байдлаар ашиглах (Аль нэгийг эсхүл хоёуланг тэмдэглэх) <ul style="list-style-type: none"> • Гэр бүлд суурилсан эрчимтэй үйлчилгээ <input type="checkbox"/> Олон нийтэд түшиглэсэн
•	10. Хуулийн дагуу эсхүл сайн дураараа хүчирхийлэл үйлдсэн гэж сэжиглэгдэж байгаа этгээд гэрээсээ явсан.
•	11. Бусад (Тодорхой бичих)

Тэмдэглэсэн арга хэмжээ бүрт тохирох таны эсхүл өөр хэн нэгний авсан эсхүл шууд төлөвлөсөн хамгааллын арга хэмжээний талаар дүрсэлж, авсан арга хэмжээ бүр хүүхдийг хэрхэн хамгаалах тайлбарла. Хэрэгжүүлэхээр зөвшөөрсөн аюулгүй байдлыг хангах арга хэмжээний талаар нарийвчлан тайлбарла.

г. АЮУЛГҮЙ БАЙДЛЫГ ХАНГАХ ШИЙДВЭР

Аюулгүй байдлыг хангах дараах хувилбаруудаас тохирохыг сонгож тэмдэглэ. Зөвхөн нэг л шугамд байгаа хувилбарыг сонго. Аюулгүй байдлын бүх хүчин зүйлсийн үнэлгээний дүн хийгээд кейстэй холбоотой бусад мэдээлэлд тулгуурлан энэхүү шийдвэрийг гаргах ёстой.

1. Гэрт нь буцаахад _____ Дахин интервенц хийх шаардлагагүй.
аюулгүй:
2. Үйлчилгээ/интервенц _____ Аюулгүй байдлыг хамгаалах
үзүүлж байж аюулгүй: үйлчилгээ нь хүүхэд хамгааллын
байгууллага хүүхдийг асран
хамгаалах эрхээ эцэг эх/асран
хамгаалагчид нь буцаан өгөхөөс
өмнө хүүхдийг туршилтын зургаан
сараас илүүгүй хугацаанд гэрт байх
үед аюулгүй байдлыг хангана.
3. Аюултай: _____ Хүүхдийг гэр бүлээс нь тусдаа
орчинд хамгаалах интервенц хэвээр
үлдэнэ. Хүүхдийг үргэлжлүүлэх гэр
бүлээс нь тусдаа орчинд
хамгаалахгүй бол хүүхэд шууд аюул
заналтай тулгарах эсхүл ноцтой
аюулд өртөх болно.

ХЭСЭГ 4. ЗӨВЛӨМЖ

Хүүхдийн нэр	Зөвлөмж		
	Гэрт нь буцаах зөвлөмж	Гэр нь эргэн нэгтгэх төлөвлөгөө	Дараагийн шүүх сонголд зориулж шинэ зөвлөмжийн дагуу ажиллах (Шинэ зорилго тавьж хүүхэд бүрт дараах А, Б, В хувилбараас тохирох хувилбарыг сонгох)**
		**Шинэ зорилго; А=Бусдад үрчлүүлэх; Б=Эцэг эх байх эрхийг хасахгүйгээр өөр асран хамгаалагч хүүхдийг түр асарч хамгаалах эрх олгох; В=Шүүхийн шийдвэрээр асран хамгаалагч/харгалзан дэмжигчийн томилох	

- Хэрэв кейс нээлттэй байж, хамгийн багадаа нэг хүүхэд нь гэр бүлээс тусдаа хамгаалуулж байвал, бодлого, дүрэм журамд заасны дагуу бүх нөхцөл байдлын үнэлгээг тодорхой давтамжтай хийнэ.
- Хэрэв кейс нээлттэй, бүх хүүхэд гэртээ эргэн нэгдсэн хэдий хүүхдийг асран хамгаалах эрх хүүхэд хамгааллын байгууллагад байгаа бол аюулгүй байдлын үнэлгээ, гэр бүлийн давуу тал, хэрэгцээний нөхцөл байдлын үнэлгээг хийх шаардлагатай.
- Хэрэв кейс нээлттэй, хүүхэд гэр бүлээс тусдаа орчинд хамгаалагдаж байгаа, шүүхээс хүүхдийг гэр бүлдээ эргэн нэгтгэх оролдлогыг түдгэлзүүлсэн бол гэрт нь эргэн нэгтгэх үнэлгээ, эрсдэлийн нөхцөл байдлын үнэлгээ, гэр бүлийн давуу тал, хэрэгцээг үнэлэх үнэлгээнүүдийг хийх шаардлагагүй.

Нийгмийн ажилтны нэр, гарын үсэг

Огноо:

Ахлах нийгмийн ажилтны нэр, гарын үсэг

Огноо:

---oOo---

ТӨСӨ