



ХӨДӨЛМӨР,
НИЙГМИЙН ХАМГААЛЛЫН ЯАМ



THE WORLD BANK
INTERNATIONAL BANK FOR RECONSTRUCTION AND DEVELOPMENT



ХӨДӨЛМӨР,
НИЙГМИЙН ХАМГААЛЛЫН
СУДАЛГААНЫ ИНСТИТУТ

THE RESEARCH INSTITUTE OF LABOUR AND SOCIAL PROTECTION



ХӨДӨЛМӨРИЙН

ЗАХ ЗЭЭЛИЙН ТОЙМ

2021

I УЛИРАЛ



Тойм бэлтгэсэн: Хөдөлмөр, нийгмийн хамгааллын судалгааны институт,
Хөдөлмөр эрхлэлтийн бодлогын судалгааны сектор

Хаяг: Монгол улс, Улаанбаатар хот, Хан-Уул дүүрэг, 2-р хороо
Чингисийн өргөн чөлөө, Хөдөлмөрийн ордон, 5 давхар
Утас: (+976) 77121286
Вэб хуудас: www.rilsp.gov.mn

АГУУЛГА

ХҮСНЭГТИЙН ЖАГСААЛТ	2
ЗУРГИЙН ЖАГСААЛТ	2
ХӨДӨЛМӨР ЭРХЛЭЛТИЙН ҮЗҮҮЛЭЛТҮҮД	4
САРЫН ДУНДАЖ ЦАЛИНГИЙН ҮЗҮҮЛЭЛТҮҮД	11
МОНГОЛ УЛСЫН ХӨДӨЛМӨРИЙН ЗАХ ЗЭЭЛ ДЭХ “COVID-19” ЦАР ТАХЛЫН НӨЛӨӨ	
ШИНЖИЛГЭЭНИЙ ҮР ДҮНГЭЭС	14
НИЙГМИЙН ДААТГАЛЫН ШИМТГЭЛ ТӨЛӨГЧДӨД ҮЗҮҮЛЖ БУЙ НӨЛӨӨ	14
ХӨДӨЛМӨР ЭРХЛЭЛТЭД ҮЗҮҮЛЖ БУЙ НӨЛӨӨ	16
“ХӨДӨЛМӨРИЙН ЗАХ ЗЭЭЛИЙН ЭРЭЛТИЙН БАРОМЕТРИЙН СУДАЛГАА”-НЫ	
ҮР ДҮНГЭЭС	20
АЖИЛЛАХ ХҮЧНИЙ ЭРЭЛТ	20
ЭДИЙН ЗАСГИЙН ҮЙЛ АЖИЛЛАГААНЫ САЛБАРЫН АНГИЛЛААРХ	
АЖИЛЛАХ ХҮЧНИЙ ЭРЭЛТ	20
БАЙРШЛААРХ АЖИЛЛАХ ХҮЧНИЙ ЭРЭЛТ	21
АЖИЛ МЭРГЭЖЛЭЭРХ АЖИЛЛАХ ХҮЧНИЙ ЭРЭЛТ	22
УР ЧАДВАРЫН ШААРДЛАГА	23
АЖИЛЛАХ ХҮЧНИЙ ХОМСДОЛ	24
БАЙРШЛААРХ АЖИЛЛАХ ХҮЧНИЙ ХОМСДОЛ	24
ЭДИЙН ЗАСГИЙН ҮЙЛ АЖИЛЛАГААНЫ САЛБАРЫН АНГИЛЛААРХ	
АЖИЛЛАХ ХҮЧНИЙ ХОМСДОЛ	25
АЖИЛ МЭРГЭЖЛЭЭРХ АЖИЛЛАХ ХҮЧНИЙ ХОМСДОЛ	26

ХҮСНЭГИЙН ЖАГСААЛТ

Хүснэгт 1. Хөдөлмөр эрхлэлтийн үндсэн үзүүлэлтүүд, мянган хүн.....	5
Хүснэгт 2. Ажиллагчдын тоо, эдийн засгийн үйл ажиллагааны салбарын ангиллаар, мянган хүн.....	6
Хүснэгт 3. Ажилгүй хүний тоо, өөрчлөлт, улирлаар, мянган хүн.....	9
Хүснэгт 4. Ажил хайгч болон бүртгэлтэй ажилгүй иргэдийн тоо.....	16
Хүснэгт 5. Ажлын байрны захиалга, ажилд зуучлагдсан иргэд, өмнөх оны мөн үетэй харьцуулснаар	19

ЗУРГИЙН ЖАГСААЛТ

Зураг 1. Хөдөлмөр эрхлэлтийн үндсэн үзүүлэлтүүд, улирлаар.....	6
Зураг 2. Ажиллагчдын тоо хамгийн их эдийн засгийн үйл ажиллагааны 3 салбар, мянган хүн.....	7
Зураг 3. Ажиллагчдын тооны өөрчлөлт, өмнөх оны мөн үетэй харьцуулснаар, мянган хүн.....	8
Зураг 4. Ажиллагчдын тоо, ажил мэргэжлийн ангиллаар, мянган хүн	8
Зураг 5. Ажилгүй хүний тоо, 2021-И улирал, хүйсээр, хот хөдөөгөөр, улирлаар, мянган хүн.....	9
Зураг 6. Ажилгүй хүний тоо, боловсролын түвшнээр, мянган хүн.....	10
Зураг 7. Ажиллагчид, ажилгүйдлийн түвшин, улирлаар	11
Зураг 8. Ажиллах хүчний оролцооны түвшин, хөдөлмөр эрхлэлтийн түвшин, улирлаар.....	11
Зураг 9. Аж ахуйн нэгж, байгууллагын ажиллагчдын сарын дундаж цалин, хүйсээр, 2020-IV	12
Зураг 10. Аж ахуйн нэгж, байгууллагын ажиллагчдын сарын дундаж цалин, хүйсээр, улирлаар	12
Зураг 11. Аж ахуйн нэгж, байгууллагын ажиллагчдын медиан цалин, улирлаар.....	13
Зураг 12. ААНБ-ын ажиллагчдын сарын дундаж цалин,эдийн засгийн үйл ажиллагааны орлого өссөн болон буурсан салбарууд.....	13
Зураг 13. Нийгмийн даатгалын үзүүлэлтүүд, нэмэгдсэн дүнгээр	14
Зураг 14. Даатгуулагчдын тоо, төрлөөр, нэмэгдсэн дүнгээр, 2021 оны 3 сарын байдлаар	15
Зураг 15. Ажилгүйдлийн тэтгэмжид хамрагдсан хүний тоо, нэмэгдсэн дүнгээр	15
Зураг 16. Ажилгүйдлийн тэтгэмжид зарцуулсан хөрөнгө, сая.төг, нэмэгдсэн дүнгээр	16
Зураг 17. Ажлын байрны захиалга, ажилд зуучлагдсан иргэдийн тооны өөрчлөлт, жилээр	17
Зураг 18. Ажлын байрны захиалга, сараар	18
Зураг 19. Ажилд зуучлагдсан иргэдийн тоо, сараар	18
Зураг 20. Ажиллах хүчний эрэлт, хугацаа, ажлын байрны төрөл, хэлбэрээр	20

Зураг 21. 2021 оны ажиллах хүчний эрэлт, салбарын ангилал, хувиар	21
Зураг 22. Ажиллах хүчний эрэлт, байршлаар	22
Зураг 23. Эрэлттэй ажил мэргэжил, хувиар	23
Зураг 24. Ажил олгогчдын чухалчилдаг ур чадварын шаардлага	24
Зураг 25. Ажиллах хүчний хомсдол, бүсээр, хүйсээр	25
Зураг 26. Ажиллах хүчний хомсдол, эдийн засгийн үйл ажиллагааны салбараар	25
Зураг 27. Хомсдолтой ажил мэргэжил, дүнд эзлэх хувиар	26

ХӨДӨЛМӨР ЭРХЛЭЛТИЙН ҮЗҮҮЛЭЛТҮҮД

2021 оны I улирлын байдлаар арван тав, түүнээс дээш насны хүн амын 1 156.1 мянга (54.9 хувь) нь ажиллах хүч, 949.7 мянга (45.1 хувь) нь ажиллах хүчнээс гадуурх хүн ам байна.

Нийт ажиллах хүчний 613.7 мянга (53.1 хувь) нь эрэгтэйчүүд, 542.4 мянга (46.9 хувь) нь эмэгтэйчүүд байна. Мөн нийт ажиллах хүчний 1 054.9 мянга (91.2 хувь) нь ажиллагчид, 101.2 мянга (8.8 хувь) нь ажилгүйчүүд байна. Ажиллах хүч өмнөх оны мөн үеэс 97.1 мянга буюу 7.7 хувиар буурсан байна. Ажиллах хүч буурсан нь корона вируст халдвар (COVID-19) цар тахлаас үүдэлтэй гэж таамаглаж болохоор байна. Тухайлбал ажиллагчдын тоо өмнөх оны мөн үеэс 115.6 мянга буюу 9.8 хувиар буурч, боломжит ажиллах хүч 26.5 мянга буюу 32.2 хувиар өссөн байна. Тоон мэдээллээс үзэхэд корона вируст халдвар (COVID-19) цар тахлын үеийн хөл хорионы нөлөөгөөр ажилгүй хүмүүсийн ажил хайх болон ажил хийх оролдлого нь хязгаарлагдсан нь харагдаж байна.

Хөдөлмөрийн дутуу ашиглалт буюу хөдөлмөрийн насны хүн амын хөдөлмөр эрхлэлтийн хэрэгцээ хангагдахгүй байгаа хүн ам 2021 оны I улирлын байдлаар улсын хэмжээнд 216.3 мянга болж, 2020 оны I улирлаас 45.9 мянга буюу 26.9 хувиар өссөн байна. Хөдөлмөрийн дутуу ашиглалтыг бүтцээр нь авч үзвэл, 101.2 мянга (46.8 хувь) нь ажилгүй хүн, 6.3 мянга (2.9 хувь) нь цаг хугацаанаас хамаарсан бүрэн бус хөдөлмөр эрхлэгч, 108.8 мянга (50.3 хувь) нь боломжит ажиллах хүч байна.

Хүснэгт 1. Хөдөлмөр эрхлэлтийн үндсэн үзүүлэлтүүд, мянган хүн

	Үзүүлэлт								Берчлэлт		
	2019-I	2019-II	2019-III	2019-IV	2020-I	2020-II	2020-III	2020-IV	2021-I	Он	Улирал
Ажиллах хүч	1,296.7	1,293.3	1,282.5	1,293.6	1,253.1	1,268.9	1,268.6	1,216.6	1,156.1	-97.1	-60.6
Үүнээс: эмэгтэй	601.7	605.8	598.4	594.4	588.7	591.9	609.0	575.1	542.4	-46.3	-32.8
Ажиллагчид	1,143.1	1,162.2	1,155.6	1,188.4	1,170.5	1,185.2	1,176.0	1,124.6	1,054.9	-115.6	-69.7
Үүнээс: эмэгтэй	537.2	549.1	546.1	555.3	556.5	551.4	568.1	529.7	501.1	-55.4	-28.6
Ажилгүй хүн	153.6	131.1	126.6	105.1	82.7	83.7	92.6	92.1	101.2	18.5	9.1
Үүнээс: эмэгтэй	64.5	56.7	52.3	39.0	32.2	40.5	40.9	45.4	41.3	9.1	-4.1
Ажиллах хүчнээс гадуурх хүн ам	839.1	833.5	851.0	838.5	872.0	854.5	881.4	918.1	949.7	77.7	31.6
Үүнээс: эмэгтэй	518.3	521.0	519.9	523.9	546.9	541.3	546.2	574.4	588.0	41.1	13.6
Боломжит ажиллах хүч	72.6	63.1	51.4	58.0	82.3	73.8	62.6	66.1	108.8	26.5	42.7
Үүнээс: эмэгтэй	40.2	30.5	27.4	32.8	41.8	42.7	33.4	35.2	54.8	13.0	19.7
Бусад ажиллах хүчнээс гадуурх хунам	766.5	770.4	799.6	780.5	789.7	780.7	818.8	852.0	840.9	51.2	-11.1
Үүнээс: эмэгтэй	478.1	490.5	492.5	491.1	505.1	498.6	512.8	539.2	533.1	28.0	-6.1
Хөдөлмөрийн дутуу ашиглалт	242.9	212.1	188.6	174.3	170.4	160.7	159.3	166.4	216.3	45.9	49.9
Үүнээс: эмэгтэй	112.8	97.5	85.3	78.0	77.2	84.1	76.6	83.0	98.9	21.8	16.0

Мэдээллийн эх үүсвэр: www.1212.mn, УСХ

Зураг 1. Хөдөлмөр эрхлэлтийн үндсэн зүүлэлтүүд, улирлаар

АЖИЛЛАХ

ХҮЧ, мянган хүн

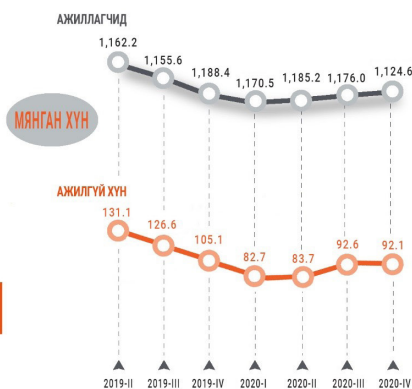
2021-I



1,054.9
ажиллагчид



101.2
ажилгүй хүн



Мэдээллийн эх үүсвэр: www.1212.mn, УСХ

Ажиллагчдын тоо 2021 оны I-р улирлын байдлаар 1054.9 мянга болж, өмнөх оны мөн үеэс 115.6 мянгаар (5.4 хувь) буурсан бол өмнөх улирлаас 69.7 мянгаар (4.4 хувь) буурчээ. Ажиллагчдын тоог эдийн засгийн үйл ажиллагааны салбарын ангиллаар авч үзвэл, 303.1 мянга (28.7 хувь) нь хөдөө аж ахуй, ойн аж ахуй, загас барилт, ан агнуур, 139.2 мянга (13.2 хувь) нь бөөний болон жижиглэн худалдаа, машин, мотоциклийн засвар, үйлчилгээ, 86.3 мянга (8.2 хувь) нь боловсрол, 79.2 мянга (7.5 хувь) нь боловсруулах үйлдвэрлэл, 76.3 мянга (7.2 хувь) нь төрийн удирдлага ба батлан хамгаалах үйл ажиллагаа, албан журмын нийгмийн хамгаалал, 60.5 мянга (5.7 хувь) нь барилга, 51.1 мянга (4.8 хувь) нь тээвэр ба агуулахын үйл ажиллагааны салбарт ажиллаж байна.

Хүснэгт 2. Ажиллагчдын тоо, эдийн засгийн үйл ажиллагааны салбарын ангиллаар, мянган хүн

Салбар	2020-I	2020-II	2020-III	2020-IV	2021-I	Өөрчлөлт	
						Он	Улирал
Бүгд	1170.5	1185.2	1176.0	1124.6	1054.9	-115.6	-69.7
Хөдөө аж ахуй, ойн аж ахуй, загас барилт, ан агнуур	257.6	269.3	288.9	269.2	303.1	45.5	33.9
Уул уурхай, олборлолт	54.3	55.1	53.7	44.3	49.0	-5.3	4.7
Боловсруулах үйлдвэрлэл	89.0	88.5	94.3	90.0	79.2	-9.8	-10.7
Цахилгаан, хий, уур, агааржуулалтын хангамж	14.4	12.4	13.1	17.5	17.0	2.7	-0.5
Усан хангамж; бохир ус, хог, хаягдлын менежмент болон цэвэрлэх үйл ажиллагаа	8.5	8.4	8.4	8.3	11.4	2.9	3.1
Барилга	69.5	92.0	86.9	64.4	60.5	-9.0	-4.0
Бөөний болон жижиглэн худалдаа, машин, мотоциклийн засвар, үйлчилгээ	162.9	175.5	168.5	165.6	139.2	-23.7	-26.5

Тээвэр ба агуулахын үйл ажиллагаа	74.4	65.4	61.5	67.0	<u>51.1</u>	-23.3	-15.9
Зочид буудал, байр, сууц болон нийтийн хоолны үйлчилгээ	33.9	28.9	30.0	27.9	<u>34.8</u>	0.9	6.9
Мэдээлэл, холбоо	21.8	19.4	17.8	16.9	<u>10.0</u>	-11.8	-6.9
Санхүүгийн болон даатгалын үйл ажиллагаа	27.8	28.3	29.2	32.0	<u>23.6</u>	-4.3	-8.4
Үл хөдлөх хөрөнгийн үйл ажиллагаа	4.6	3.7	2.8	2.8	<u>1.0</u>	-3.7	-1.8
Мэргэжлийн шинжлэх ухаан болон техникийн үйл ажиллагаа	7.4	10.3	12.4	16.8	<u>9.5</u>	2.1	-7.3
Захиргааны болон дэмжлэг үзүүлэх үйл ажиллагаа	20.7	17.3	19.6	15.5	<u>21.7</u>	1.1	6.2
Төрийн удирдлага ба батлан хамгаалах үйл ажиллагаа, албан журмын нийгмийн хамгаалал	92.7	82.0	78.6	81.7	<u>76.3</u>	-16.4	-5.4
Боловсрол	120.0	110.5	105.2	107.1	<u>86.3</u>	-33.8	-20.8
Хүний эрүүл мэнд ба нийгмийн үйл ажиллагаа	67.4	66.3	54.8	53.4	<u>45.1</u>	-22.2	-8.3
Урлаг, үзвэр, тоглоом, наадам	11.6	8.9	10.3	12.6	<u>8.8</u>	-2.8	-3.8
Үйлчилгээний бусад үйл ажиллагаа	27.1	35.7	33.7	25.1	<u>23.2</u>	-3.9	-1.9
Хүн хөлслөн ажиллуулдаг өрхийн үйл ажиллагаа	2.3	3.3	3.5	4.6	<u>2.4</u>	0.1	-2.1
Олон улсын байгууллага, суурин төлөөлөгчийн үйл ажиллагаа	2.5	3.8	2.7	1.9	<u>1.7</u>	-0.8	-0.2

Мэдээллийн эх үүсвэр: www.1212.mn, **ҮСХ**

Зураг 2. Ажиллагчдын тоо хамгийн их эдийн засгийн үйл ажиллагааны 3 салбар, мянган хүн



Мэдээллийн эх үүсвэр: www.1212.mn, **ҮСХ**

2021 оны I дүгээр улирлын байдлаар нийт ажиллагчдын 50-иас илүү хувь буюу 528.6 мянга нь ажиллах хүч хамгийн их шингээсэн эдийн засгийн 3 салбарт ажиллаж байна. Эдийн засгийн салбараар авч үзвэл хөдөө аж ахуйн салбарт нийт ажиллагчдын 29%, худалдааны салбарт 13%, боловсролын салбарт 8% нь тус тус ажиллаж байна.

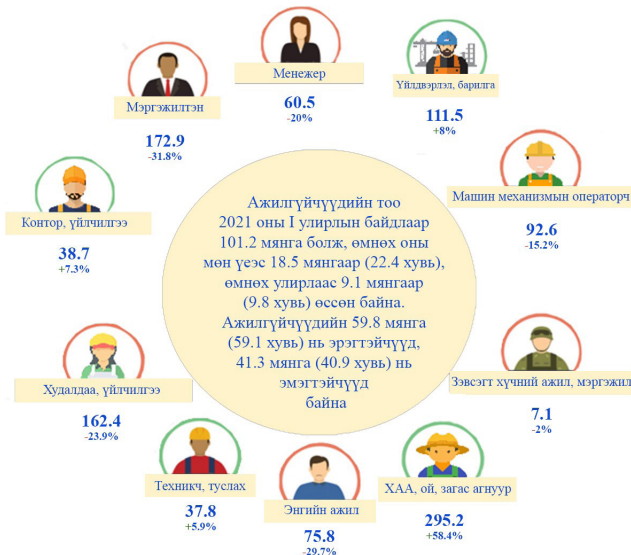
Ажиллагчдын тоо өмнөх оны мөн үетэй харьцуулахад 100 гаруй мянгаар буюу 9.9 хувиар буурч уг бууралтыг эдийн засгийн үйл ажиллагааны салбараар нь харвал салбар бүрт харилцан адилгүй байв. Ажиллагчдын хамгийн их өсөлт нь хөдөө аж ахуй, ойн аж ахуй, загас барилт, ан агнуур (45.5 мянга), усан хангамж; бохирдс ус, хог, хаягдлын менежмент болон цэвэрлэх үйл ажиллагаа (2.9 мянга), цахилгаан, хий, уур, агааржуулалтын хангамж (2.7 мянга) зэрэг салбарууд байсан бол бууралт нь боловсрол (33.8 мянга), бөөний болон жижиглэн худалдаа, машин, мотоциклийн засвар, үйлчилгээ (23.7 мянга), тээвэр ба агуулахын үйл ажиллагаа (23.3 мянга) салбарт гарсан байна.

Зураг 3. Ажиллагчдын тооны өөрчлөлт, өмнөх оны мөн үетэй харьцуулснаар, мянган хүн



Мэдээллийн эх үүсвэр: www.1212.mn, УСХ

Зураг 4. Ажиллагчдын тоо, ажил мэргэжлийн ангиллаар, мянган хүн



Мэдээллийн эх үүсвэр: www.1212.mn, УСХ

Ажилгүйчүүдийг бүсээр авч үзвэл 17.4 хувь нь Баруун бүс, 13.7 хувь нь Хангайн бүс, 17.8 хувь нь Төвийн бүс, 5.2 хувь нь Зүүн бүс, 45.9 хувь нь Улаанбаатар хотод байна. Өмнөх оны мөн үетэй харьцуулбал Улаанбаатар 16.3 мянгаар, Төвийн бүс 8.4 мянгаар, Баруун бүс 1.6 мянгаар өссөн бол Зүүн бүс 4.2 мянгаар, Хангайн бүсийн ажилгүйчүүд 3.7 мянгаар буурсан байна.

Мөн ажилгүйчүүдийн тоог насны бүлгээр авч үзвэл 7.9 мянга (7.8 хувь) нь 15-19 насны, 38.7 мянга (38.3 хувь) нь 20-29 насны, 24.1 мянга (23.8 хувь) нь 30-39 насны, 21.4 мянга (21.2 хувь) нь 40-49 насны, 7.9 мянга (7.8 хувь) нь 50-59 насны, 1.1 мянга (1.1 хувь) нь 60, түүнээс дээш насны хүн байна.

Зураг 5. Ажилгүй хүний тоо, 2021-I улирал, хүйсээр, хот хөдөөгөөр, улирлаар, мянган хүн



Мэдээллийн эх үүсвэр: www.1212.mn, УСХ

Ажилгүй иргэдийн хувьд 2021 оны I улирлын байдлаар өмнөх улирлаас 9.8 хувиар өссөн байна. Ажилгүй иргэдийн тооны өсөлтөд эрэгтэйчүүдийн (13%) болон хотын (9.8%) ажилгүйдэл голчлон нөлөөлсөн нь харагдаж байна. Эмэгтэйчүүд болон хөдөөгийн иргэдийн тухайд хэдийгээр энэ 2 бүлгийн ажилгүй иргэд ажил хайж байгаа боловч хямралын үед ажиллах хүчнээс гадуурх хүн амруу шилжих магадлал илүү байгааг харуулж байна.

Хүснэгт 3. Ажилгүй хүний тоо, өөрчлөлт, улирлаар, мянган хүн

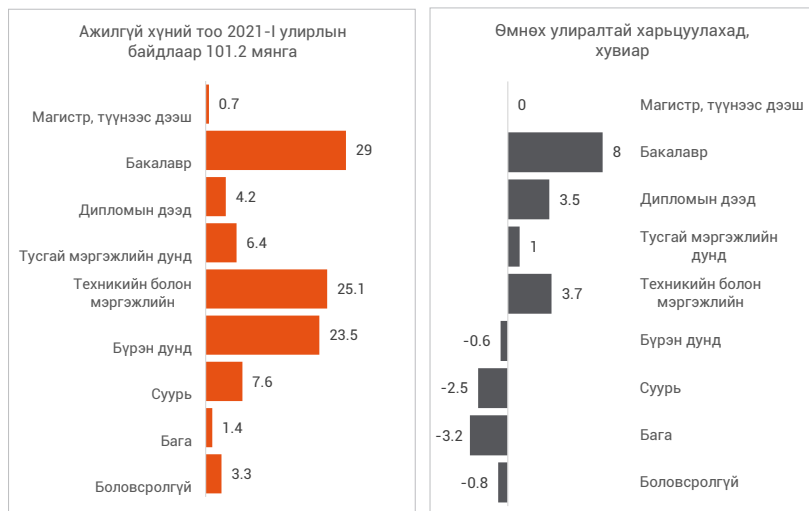
Үзүүлэлт	2019-I	2019-II	2019-III	2019-IV	2020-I	2020-II	2020-III	2020-IV	2021-I	Өөрчлөлт		
										Он	Улирал	
Бүгд	153.6	131.1	126.5	105.1	82.7	83.7	92.6	92.1	<u>101.2</u>	20.9	9.8	
Хүйсээр	Эрэгтэй	89.1	74.4	74.2	66.1	50.5	43.2	51.7	46.7	<u>59.8</u>	9.3	13.2
	Эмэгтэй	64.5	56.7	52.3	39.1	32.2	40.5	40.9	45.4	<u>41.3</u>	9.1	-4.1
Бүсээр	Баруун бүс	26.5	18.7	13.6	21.5	16.0	12.9	18.5	13.8	<u>17.6</u>	1.6	3.8
	Хангайн бүс	25.5	23.4	19.6	18.6	17.6	12.2	16.2	18.2	<u>13.9</u>	-3.7	-4.3
	Төвийн бүс	20.1	15.9	16.0	18.3	9.6	12.0	15.7	15.4	<u>18.1</u>	8.4	2.7
	Зүүн бүс	13.2	14.5	12.5	7.0	9.4	4.7	6.8	10.1	<u>5.2</u>	-4.2	-4.9
	УБ	68.3	58.6	64.9	39.7	30.1	42.0	35.4	34.6	<u>46.4</u>	16.3	11.8

	15-19	6.7	6.2	8.5	7.7	2.3	3.9	6.6	6.1	<u>7.9</u>	5.6	1.8
	20-24	20.8	22.9	28.3	19.0	16.2	17.7	20.5	13.7	<u>17.0</u>	0.8	3.3
	25-29	21.9	20.0	18.5	16.1	13.5	12.4	13.2	17.8	<u>21.7</u>	8.2	3.9
	30-34	21.2	16.8	15.1	18.0	10.3	9.5	12.2	9.8	<u>13.9</u>	3.6	4.2
Насны бүлгээр	35-39	25.2	24.4	17.4	11.8	9.0	6.6	8.4	11.4	<u>10.1</u>	1.1	-1.3
	40-44	17.7	12.4	12.9	11.6	12.5	9.3	10.2	11.4	<u>10.7</u>	-1.8	-0.7
	45-49	15.9	11.9	10.3	9.6	9.4	13.8	9.4	10.1	<u>10.7</u>	1.4	0.7
	50-54	16.0	11.2	6.3	6.6	7.2	8.2	7.6	9.8	<u>4.5</u>	-2.6	-5.2
	55-59	5.1	4.3	7.2	3.8	2.2	1.3	4.4	1.9	<u>3.4</u>	1.2	1.4
	60+	3.0	1.0	2.0	0.9	0.1	0.9	0.2	0.1	<u>1.1</u>	1.0	1.0

Мэдээллийн эх үүсвэр: www.1212.mn, УСХ

Ажилгүйчүүдийн 3.3 хувь нь боловсролгүй, 24.8 хувь нь техникийн болон мэргэжлийн, 23.2 хувь нь бүрэн дунд, 28.7 хувь нь бакалавр, 7.5 хувь нь суурь, 1.4 хувь нь бага, 6.4 хувь нь тусгай мэргэжлийн дунд, 4.2 хувь дипломын дээд, 0.7 хувь магистр түүнээс дээш боловсролын түвшинтэй байна.

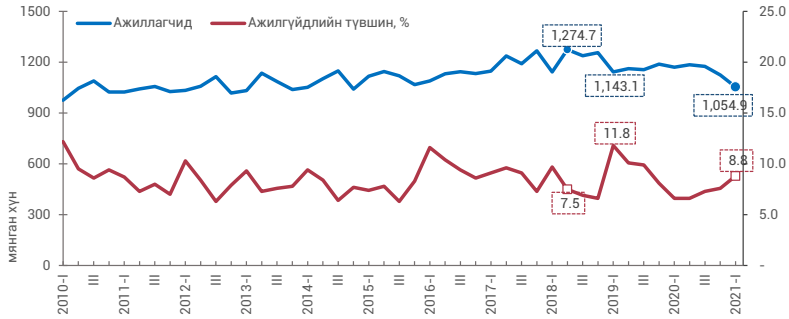
Зураг 6. Ажилгүй хүний тоо, боловсролын түвшнээр, мянган хүн



Мэдээллийн эх үүсвэр: www.1212.mn, УСХ

2021 оны I улиралд ажиллагчдын тоо өмнөх оны мөн үеэс 115.6 мянгаар бууран 1054.9 мянга болж сүүлийн зургаан жилийн хувьд хамгийн бага ажиллагчдын тоонд хүрээнд байна.

Зураг 7. Ажиллагчид, ажилгүйдлийн түвшин, улирлаар



Мэдээллийн эх үүсвэр: www.1212.mn, УСХ

Хөдөлмөрийн насны хүн амд ажиллах хүчний нийлүүлэлтийн эзлэх хувийг илэрхийлэх түвшин бүхий ажиллах хүчний оролцооны түвшинг улирлаар авч үзэхэд 2021 оны I улиралд 54.9 хувь хүртэл буурсан. Хөдөлмөрийн нөөцөд ажиллагчдын эзлэх хувь буюу хөдөлмөр эрхлэлтийн түвшин 50.1 хувь болж, өмнөх оны мөн үетэй харьцуулахад 5.0 хувиар буурсан байна.

Зураг 8. Ажиллах хүчний оролцооны түвшин, хөдөлмөр эрхлэлтийн түвшин, улирлаар



Мэдээллийн эх үүсвэр: www.1212.mn, УСХ

САРЫН ДУНДАЖ ЦАЛИНГИЙН ҮЗҮҮЛЭЛТҮҮД

Аж ахуй нэгж байгууллагын ажиллагчдын сарын дундаж цалин сүүлийн жилүүдэд тогтмол өсч байгаа. 2020 оны IV улиралд ААНБ-ын ажиллагчдын дундаж цалин 1328.1 мянга болж өмнөх оны мөн үеэс 85.4 мянга буюу 6.8 хувиар нэмэгдсэн байна.

Ажиллагчдын сарын дундаж цалинг хүйсээр авч үзвэл, эрэгтэйчүүд 1452.9 мянган төгрөг, эмэгтэйчүүд 1195.3 мянган төгрөгийн дундаж цалинтай байна. Тоон мэдээллээс харахад эрэгтэй ажиллагчдын сарын дундаж цалин эмэгтэй ажиллагчдын сарын дундаж цалингаас илүү байх хандлага хадгалагдсаар байна. Эрэгтэй ажиллагчдын сарын дундаж

цалин эмэгтэйчүүдийнхээс 257.6 (21.5 хувь) мянган төгрөгөөр их байна. Мөн эрэгтэйчүүдийн дундаж цалинд эмэгтэйчүүдийн цалингийн эзлэх хувь 2020 оны IV улирлын байдлаар 82.2 болж, өмнөх оноос 0.9 пунктээр нэмэгдсэн байна.

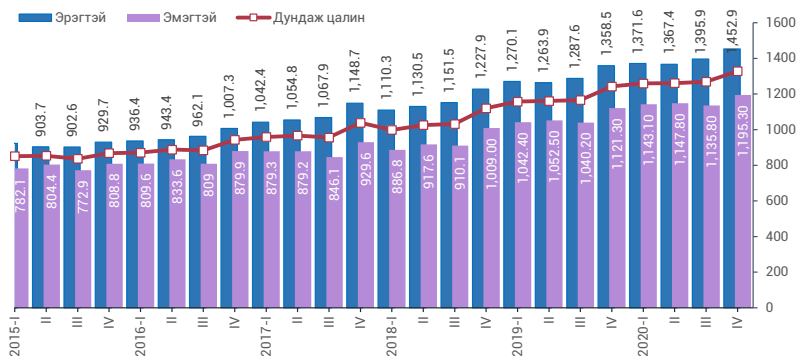
Зураг 9. Аж ахуйн нэгж, байгууллагын ажиллагчдын сарын дундаж цалин, хүйсээр, 2020-IV

**2020 ОНЫ IV УЛИРАЛД ААНБ-ЫН
АЖИЛЛАГЧДЫН ДУНДАЖ ЦАЛИН 1 328.1₮ +4.6%**



Мэдээллийн эх үүсвэр: www.1212.mn, УСХ

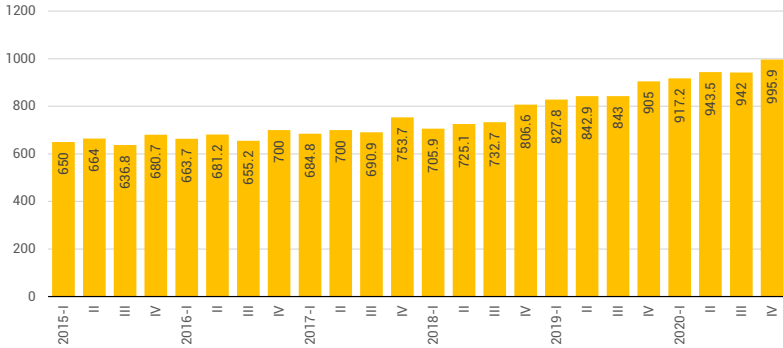
Зураг 10. Аж ахуйн нэгж, байгууллагын ажиллагчдын сарын дундаж цалин, хүйсээр, улирлаар



Мэдээллийн эх үүсвэр: www.1212.mn, УСХ

Медиан цалин гэдэг нь нийт цалинтай ажиллагчдын авч буй голч цалингийн хэмжээ юм. 2020 оны IV улирлын байдлаар медиан цалин 995.9 мянга болж өмнөх оны мөн үеэс 90.9 мянга буюу 10.0 хувиар нэмэгдсэн. Медиан цалингийн өсөлт нь дундаж цалингийн өсөлтөөс их байгаа нь цалингийн ялгаа багасаж байгааг илэрхийлж байна.

Зураг 11. Аж ахуйн нэгж, байгууллагын ажиллагчдын медиан цалин, улирлаар

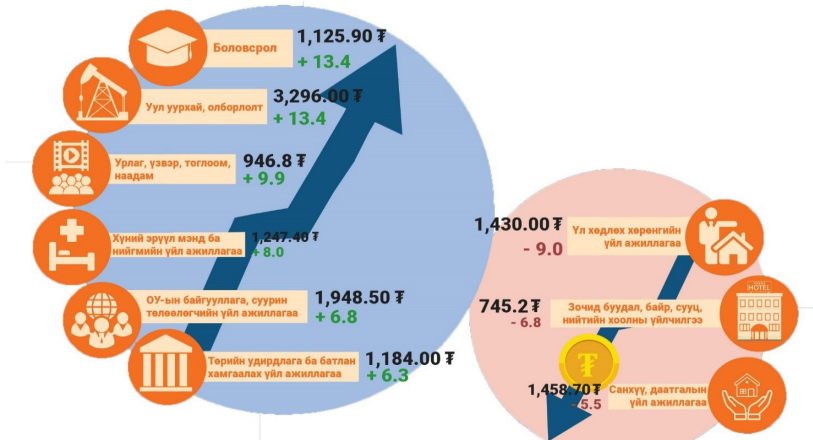


Мэдээллийн эх үүсвэр: www.1212.mn, УСХ

Ажиллагчдын сарын дундаж цалинг эдийн засгийн бүх төрлийн үйл ажиллагааны салбарын ангиллаар авч үзэхэд уул уурхай, олборлолтын салбарт ажиллагчдын дундаж цалин хамгийн их (3296.0 мянга), Зочид буудал, байр, сууц болон нийтийн хоолны үйлчилгээний салбарт ажиллагчдын дундаж цалин хамгийн бага (745.2 мянга) байна. Уул уурхай, олборлолтын салбарт ажиллагчдын дундаж цалин улсын дунджаас 2.5 дахин их байгаа юм.

Ажиллагчдын сарын дундаж цалингийн өөрчлөлтийг өмнөх оны мөн үетэй харьцуулж эдийн засгийн үйл ажиллагааны салбарын ангиллаар авч үзье. Уул уурхай, олборлолт 362.0 мянга (12.3 хувь), боловсрол 133.2 мянга (13.4 хувь), урлаг, үзвэр, тоглоом, наадам 84.9 мянга (9.9 хувь), хүний эрүүл мэнд ба нийгмийн үйл ажиллагаа 92.7 мянга (8.0 хувь) нэмэгдсэн бол үл хөдлөх хөрөнгийн үйл ажиллагаа 142.2 мянга (9.0 хувь), зочид буудал, байр, сууц болон нийтийн хоолны үйлчилгээ 54.5 мянга (6.8 хувь)-аар буурсан дүнтэй байна.

Зураг 12. ААНБ-ын ажиллагчдын сарын дундаж цалин, эдийн засгийн үйл ажиллагааны орлого өссөн болон буурсан салбарууд



Мэдээллийн эх үүсвэр: www.1212.mn, УСХ

МОНГОЛ УЛСЫН ХӨДӨЛМӨРИЙН ЗАХ ЗЭЭЛ ДЭХ "COVID-19" ЦАР ТАХЛЫН НӨЛӨВ ШИНЖИЛГЭЭНИЙ ҮР ДҮНГЭЭС

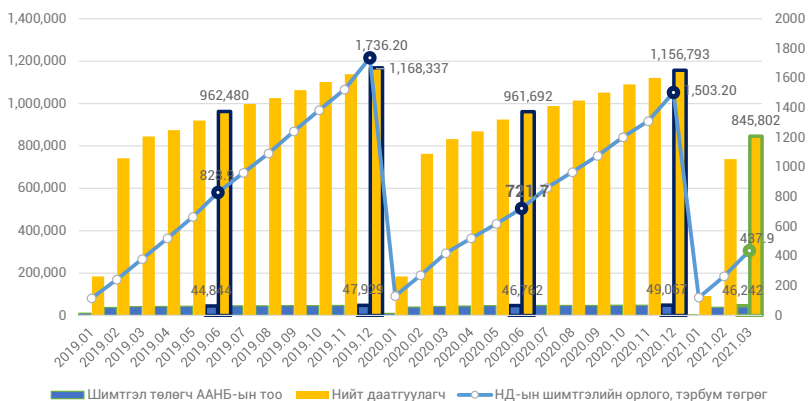
Хөдөлмөр, нийгмийн хамгааллын судалгааны институтийн зүгээс Монгол Улсын "Хөдөлмөрийн зах зээл дэх Ковид-19 цар тахлын нөлөө" шинжилгээний ажлыг 2020 он гарснаас хойш улирал тутамд гүйцэтгэж байна. Энэхүү шинжилгээний ажил нь эдийн засаг, хөдөлмөрийн зах зээлийн өнөөгийн байдал, нийгмийн даатгалын шимтгэл төлөгчийн мэдээлэл, хөдөлмөр эрхлэлтийн захиргааны мэдээлэл дээр үндэслэж хийгдсэн.

НИЙГМИЙН ДААТГАЛЫН ШИМТГЭЛ ТӨЛӨГЧДӨД ҮЗҮҮЛЖ БҮЙ НӨЛӨВ

Нийгмийн даатгалд шимтгэл төлөгч аж ахуй, нэгж байгууллагын тоо 2021 оны 03-р сарын байдлаар 46.2 мянга болж, өмнөх оны мөн үеэс 3.4 мянга буюу 7.3 хувиар нэмэгдсэн. Мөн даатгуулагчийн тоо 2021 оны 03-р сарын байдлаар 845.8 мянга болж, өмнөх оны мөн үеэс 13.9 мянга буюу 1.6 хувь өссөн дүнтэй байна.

Нийгмийн даатгалын шимтгэлийн орлого 2021 оны 03-р сарын байдлаар 437.9 тэрбум төгрөг болж, өмнөх оны мөн үеэс 17.4 тэрбум төгрөг буюу 4.0 хувиар буурсан. Шимтгэлийн орлогыг сангийн төрлөөр нь авч үзвэл тэтгэврийн даатгалын сангийн орлого 53.7 (13.9 хувь) тэрбум төгрөгөөр өссөн бол, тэтгэмжийн даатгалын сангийн орлого 15.5 (61.0 хувь) тэрбум төгрөгөөр, ажилгүйдлийн даатгалын сангийн орлого 3.9 (80.4 хувь) тэрбум төгрөгөөр буурсан байна.

Зураг 13. Нийгмийн даатгалын үзүүлэлтүүд, нэмэгдсэн дүнгээр



Мэдээллийн эх үүсвэр: Нийгмийн даатгалын ерөнхий газар

Албан журмын даатгуулагчид 2021 оны 03-р сарын байдлаар 744.9 мянга болж, өмнөх оны мөн үеэс 21.0 мянга буюу 2.8 хувиар өссөн боловч сайн дурын даатгуулагч 101.0 мянга болж, өмнөх оны мөн үеэс 7.1 мянга буюу 7.0 хувиар өссөн дүнтэй байна.

Сайн дурын даатгуулагч 2021 оны 03-р сарын байдлаар 101.0 мянга болж, өмнөх оны мөн үеэс 7.1 мянга буюу 7.0 хувиар буурсан байна. Сайн дурын даатгуулагчдын 18.5 хувь нь малчид, 8.1 хувь нь хувиараа хөдөлмөр эрхлэгчид байна.

Зураг 14. Даатгуулагчдын тоо, төрлөөр, нэмэгдсэн дүнгээр, 2021 оны 3 сарын байдлаар

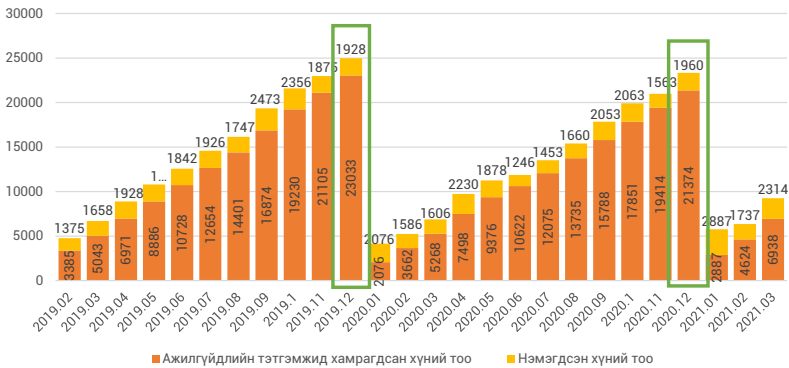


Мэдээллийн эх үүсвэр: Нийгмийн даатгалын ерөнхий газар

Ажилгүйдлийн тэтгэмж авсан хүний тоо 2021 оны 03-р сарын байдлаар 6.9 мянга болж, өмнөх оны мөн үеэс 24.1 хувиар өссөн байна. 2020 оны эхний гурвСан сарын дунджаар ажилгүйдлийн даатгалд 1.8 мянган хүн хамрагдаж байсан бол 2021 оны эхний гурван сард 2.3 мянга болж 0.5 мянган хүнээр нэмэгдсэн байна.

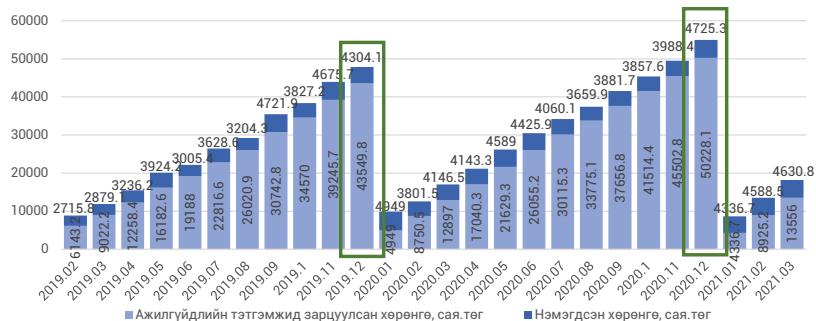
Ажилгүйдлийн тэтгэмжид зарцуулсан хөрөнгө 2021 оны 03-р сарын байдлаар 13.6 тэрбум төгрөг болж, өмнөх оны мөн үеэс 0.7 тэрбум төгрөг буюу 4.9 хувиар нэмэгдсэн байна. 2020 оны эхний гурван сард дунджаар ажилгүйдлийн тэтгэмжид 2.4 тэрбум төгрөг зарцуулсан бол 2021 онд 1.8 тэрбум төгрөг болж 33.3 буурсан нэмэгдсэн байна.

Зураг 15. Ажилгүйдлийн тэтгэмжид хамрагдсан хүний тоо, нэмэгдсэн дүнгээр



Мэдээллийн эх үүсвэр: Нийгмийн даатгалын ерөнхий газар

Зураг 16. Ажилгүйдлийн тэтгэмжид зарцуулсан хөрөнгө, сая.төг, нэмэгдсэн дүнгээр



Мэдээллийн эх үүсвэр: Нийгмийн даатгалын ерөнхий газар

ХӨДӨЛМӨР ЭРХЛЭЛТЭД ҮЗҮҮЛЖ БҮЙ НӨЛӨВ

2021 оны 03-р сарын эхэнд 23.3 мянган хүн ажил хайж байсан бол тайлант хугацаанд 8.6 мянган ажил хайгч нэмэгдэж, 6.8 мянган ажил хайгч хасагдаж, цэвэр дүнгээр 1.8 хүнээр өсжээ. Тайлант хугацаанд хасагдсан ажил хайгчдын 1.9 мянга буюу 28.1 хувь нь ажилд зуучлагдсан байна. 2021 оны 03-р сарын эцэст 25.1 мянган ажил хайгч байгаа бөгөөд өмнөх оны мөн үеэс 6.7 мянга буюу 26.6 хувиар буурсан.

2021 оны 03-р сарын эхэнд 15.5 мянган бүртгэлтэй ажилгүй иргэн байсан бол тайлант хугацаанд 5.7 мянгаар нэмэгдэж, 4.4 мянган хүнээр хасагдаж, цэвэр дүнгээр 1.3 мянган хүнээр нэмэгдсэн. Тайлант хугацаанд хасагдсан бүртгэлтэй ажилгүй иргэдийн 1.1 мянга буюу 24.4 хувь нь ажилд зуучлагджээ. 2021 оны 03-р сарын эцэст 16.8 мянган бүртгэлтэй ажилгүй иргэн байгаа бөгөөд өмнөх оны мөн үеэс 2.6 мянга буюу 15.6 хувиар буурсан.

Хүснэгт 4. Ажил хайгч болон бүртгэлтэй ажилгүй иргэдийн тоо

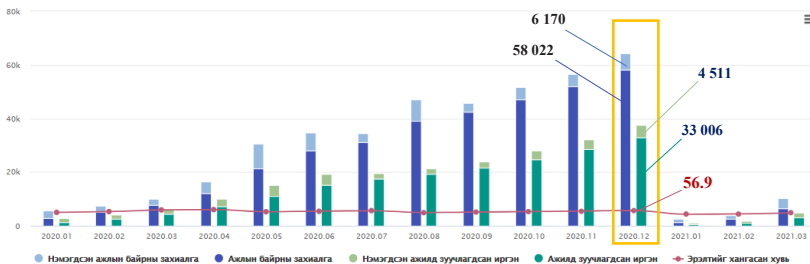
Он сар	Ажил хайгч /сарын эхэнд/	Ажилд зуучлагдсан	Ажил хайгч /сарын эцэст/	Бүртгэлтэй ажилгүй иргэн /сарын эхэнд/	Ажилд зуучлагдсан	Бүртгэлтэй ажилгүй иргэн /сарын эцэст/
2019.01	36 169	1 554	34 678	24 964	1 030	24 404
2019.02	34 678	1 116	33 978	24 404	774	24 023
2019.03	33 978	1 384	31 832	24 023	897	21 752
2019.04	31 832	2 736	32 974	21 752	1 767	22 469
2019.05	32 974	3 793	35 343	22 469	2 330	23 509
2019.06	35 343	6 712	33 327	23 509	3 487	23 045
2019.07	33 327	2 013	32 924	23 045	1 281	22 414
2019.08	32 924	2 132	30 831	22 414	1 486	21 326
2019.09	30 831	3 812	30 467	21 326	2 439	20 413

2019.10	30 467	5 540	34 630	20 413	3 628	21 916
2019.11	34 630	5 817	36 063	21 916	3 380	21 141
2019.12	36 063	7 246	37 044	21 141	4 699	20 761
2020.01	37 044	1 775	37 148	20 761	1 115	20 612
2020.02	37 148	1 131	35 624	20 612	709	20 643
2020.03	35 624	1 794	31 785	20 643	1 117	19 394
2020.04	31 785	2 777	33 007	19 394	1 763	20 656
2020.05	33 007	3 905	31 114	20 656	2 277	19 789
2020.06	31 114	4 937	30 320	19 789	2 221	19 563
2020.07	30 320	2 208	28 073	19 563	1 310	18 047
2020.08	28 073	1 925	28 073	18 047	939	18 290
2020.09	27 981	2 292	27 504	18 290	1 402	17 829
2020.10	27 504	3143	28 701	17 829	1 853	18 318
2020.11	28 701	3681	30 922	18 318	2 218	18 587
2020.12	30 922	4036	29 952	18 587	2 336	18 103
2021.01	29 952	1 061	26 034	18 103	711	16 472
2021.02	26 034	584	23 330	16 472	307	15 462
2021.03	23 330	1 910	25 105	15 462	1 063	16 775

Мэдээллийн эх үүсвэр: Хөдөлмөр, халамжийн үйлчилгээний ерөнхий газар

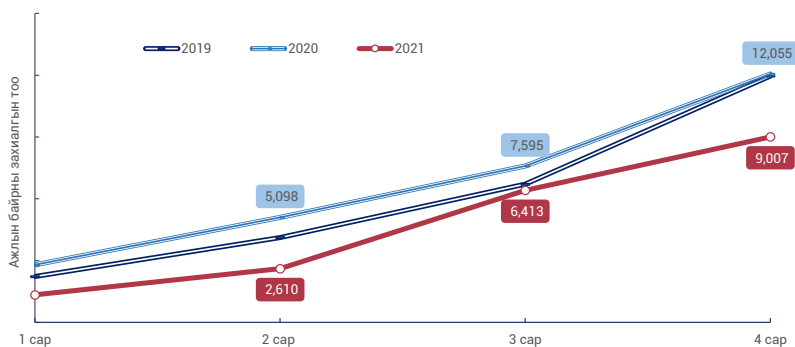
2021 оны 03-р сарын байдлаар 6.4 мянган ажлын байрны захиалга ирсэн бөгөөд, өмнөх оны мөн үеэс 1.2 мянга буюу 18.4 хувиар буурсан байна. Тухайн сард шинээр 3.8 мянган ажлын байрны захиалга ирсэн бол өмнөх оны мөн үетэй харьцуулахад 1.3 мянга буюу 34.3 хувиар өссөн байна. Мөн 2021 оны 03-р сарын байдлаар 3.1 мянган иргэн ажилд зуучлагдсан бол, өмнөх оны мөн үеэс 1.4 мянга буюу 46.4 хувиар буурсан. Ажилд зуучлагдсан иргэдийн тухайд 03-р сард 1.9 мянган иргэн зуучлагдсан бол өмнөх оны мөн үетэй харьцуулахад 6.1 хувиар өссөн байна байна.

Зураг 17. Ажлын байрны захиалга, ажилд зуучлагдсан иргэдийн тооны өөрчлөлт, жилээр



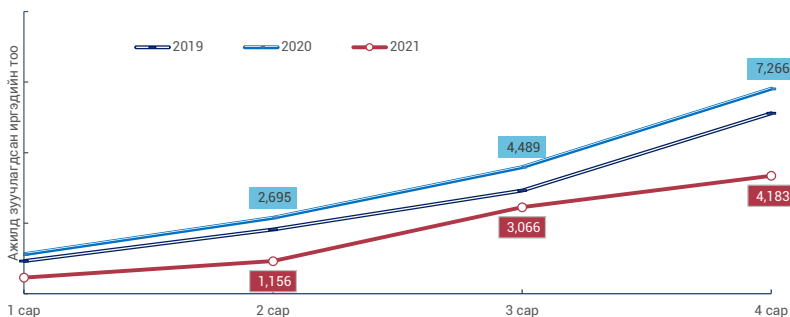
Мэдээллийн эх үүсвэр: Хөдөлмөр, халамжийн үйлчилгээний ерөнхий газар

Зураг 18. Ажлын байрны захиалга, сараар



Мэдээллийн эх үүсвэр: Хөдөлмөр, халамжийн үйлчилгээний ерөнхий газар

Зураг 19. Ажилд зуучлагдсан иргэдийн тоо, сараар



Мэдээллийн эх үүсвэр: Хөдөлмөр, халамжийн үйлчилгээний ерөнхий газар

2020 оны 03-р сард 7.5 мянган ажлын байрны захиалга ирж байсан бол 2021 оны 03-р сард 6.4 мянга болж 1.1 мянга буюу 17.2 буурсан байна. Хөдөлмөрийн зах зээлийн эрэлтийг эдийн засгийн үйл ажиллагааны салбарын ангиллаар авч үзвэл:

Ажлын байрны захиалгын 42.1 хувь нь үйлчилгээний бусад үйл ажиллагааны, 13.8 хувь нь барилгын, 7.4 хувь нь уул уурхай, олборлолтын, 5.5 хувь нь боловсролын, 4.5 хувь нь төрийн удирдлага ба батлан хамгаалах үйл ажиллагаа, албан журмын нийгмийн хамгааллын, 4.8 боловсруулах үйлдвэрлэлийн салбарт ирсэн байна. Ажлын байрны захиалга өмнөх оны мөн үеэс буурсны 31.6 хувь нь үйлчилгээний бусад үйл ажиллагаа, 35.0 хувь нь нь төрийн удирдлага ба батлан хамгаалах үйл ажиллагаа, албан журмын нийгмийн хамгаалал, 16.2 хувь нь ХАА, ойн аж ахуй, загас барилт, ан агнуур салбарт гарсан бууралтаас шалтгаалсан байна.

2021 оны 03-р сарын байдлаар ажилд зуучлагдсан иргэдийг ажил мэргэжлийн ангиллаар нь авч үзвэл, 23.2 хувь нь мэргэжилтэн, 17.9 хувь нь энгийн ажил, мэргэжил, 13.6

хувь нь үйлдвэрлэл, барилга, гар урлал, холбогдох ажил үйлчилгээний ажилтан, 13.6 хувь нь худалдаа, үйлчилгээний ажилтан байна. Ажилд зуучлагдсан иргэн өмнөх оны мөн үеэс 1.4 мянгаар буурсны 28.1 хувь нь энгийн ажил мэргэжил, 17.1 хувь мэргэжилтэн, 14.5 хувь нь худалдаа, үйлчилгээний ажилтан, 12.4 хувь нь техникч болон туслах, 8.5 хувь нь хөдөө аж ахуй, ой, загас агнуурын ажилтан байна.

Хүснэгт 5. Ажлын байрны захиалга, ажилд зуучлагдсан иргэд, өмнөх оны мөн үетэй харьцуулснаар

Салбар	Ажлын байрны захиалга	Ажлын байрны захиалга	Өөрчлөлт	Ажилд зуучлагдсан иргэдийн тоо	Ажилд зуучлагдсан иргэдийн тоо	Өөрчлөлт
	2020.03	2021.03		2020.03	2021.03	
БҮГД	7595	6413	-1182	4489	3066	-1423
ХАА, ойн аж ахуй, загас барилт, ан агнуур	299	108	-191	233	102	-131
Уул уурхай, олборлолт	439	476	37	245	151	-94
Боловсруулах үйлдвэрлэл	464	308	-156	305	258	-47
Цахилгаан, хий, уур, агааржуулалт	52	22	-30	33	10	-23
Ус хангамж, бохир ус	84	66	-18	68	36	-32
Барилга	873	883	10	294	264	-30
Бөөний болон жижиглэн худалдаа	159	229	70	142	58	-84
Тээвэр ба агуулахын үйл ажиллагаа	94	187	93	86	45	-41
Зочид буудал, байр, сууц, нийтийн хоолны үйлчилгээ	108	119	11	75	59	-16
Мэдээлэл, холбоо	29	25	-4	11	12	1
Санхүүгийн болон даатгалын үйл ажиллагаа	81	70	-11	59	47	-12
Үл хөдлөх хөрөнгийн үйл ажиллагаа	0	1	1	0	1	1
Мэргэжлийн Ш/У болон техникийн үйл ажиллагаа	7	8	1	6	6	0
Удирдлагын болон дэмжлэг үзүүлэх үйл ажиллагаа	177	245	68	140	176	36
Төрийн удирдлага ба батлан хамгаалах үйл ажиллагаа	703	289	-414	449	206	-243
Боловсрол	523	353	-170	407	245	-162
Эрүүл мэнд ба нийгмийн халамжийн үйл ажиллагаа	337	237	-100	235	159	-76
Урлаг, үзвэр, тоглоом наадам	51	48	-3	39	24	-15
Үйлчилгээний бусад үйл ажиллагаа	3071	2697	-374	1624	1182	-442
Хүн хөслөн ажиллуулдаг өрхийн үйл ажиллагаа	41	41	0	35	25	-10
Олон улсын байгууллага, суурин төлөөлөгчийн үйл ажиллагаа	3	1	-2	3	0	-3

Мэдээллийн эх үүсвэр: Хөдөлмөр, халамжийн үйлчилгээний ерөнхий газар

“ХӨДӨЛМӨРИЙН ЗАХ ЗЭЭЛИЙН ЭРЭЛТИЙН БАРОМЕТРИЙН СУДАЛГАА”-НЫ ҮР ДҮНГЭЭС

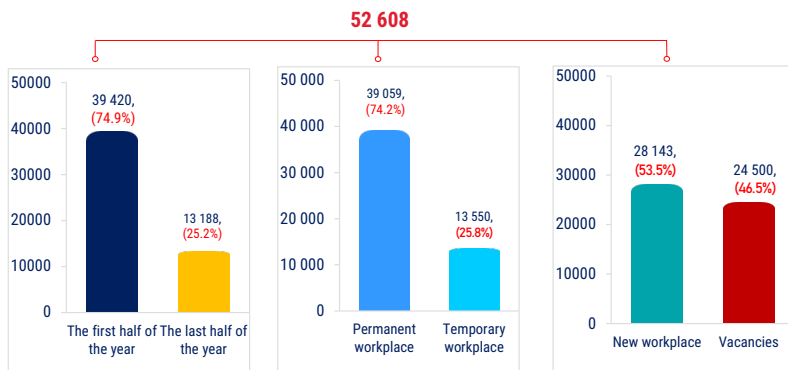
АЖИЛЛАХ ХҮЧНИЙ ЭРЭЛТ

Улсын хэмжээнд 2021 онд 52.6 мянган ажлын байр бий болох ба өмнөх оны судалгааны дүнтэй харьцуулахад 20.0 гаруй мянган ажлын байр буюу 27.7 хувиар буурч хөдөлмөрийн зах зээлийн ерөнхий чиг хандлага өөрчлөгдөх төлөв ажиглагдлаа.

Энэ онд хөдөлмөрийн зах зээлд бий болох ажиллах хүчний нийт эрэлтийн 39.4 мянга буюу 74.9 хувь нь оны эхний хагаст, 13.2 мянган ажлын байр буюу ажиллах хүчний нийт эрэлтийн 25.1 хувь нь сүүлийн хагаст бий болох төлөвтэй байна. Энэ хандлага нь манай улсын улирлын онцлог нөхцөл байдлаас шалтгаалдаг.

Оны эхний хагаст бий болох ажиллах хүчний эрэлтийн 12.2 мянга буюу оны эхний хагаст бий болох ажиллах хүчний эрэлтийн 30.8 хувь бөөний болон жижиглэн худалдааны салбарт, 7.8 мянга буюу 19.8 хувь нь барилгын салбарт, 4.4 мянга буюу 11.2 хувь нь боловсруулах үйлдвэрлэлийн салбарт хамаарч байгаа бол оны сүүлийн хагаст бий болох ажиллах хүчний эрэлтийн 23.1 хувь нь барилга, 18.0 хувь нь боловсруулах үйлдвэрлэл, 8.8 хувь нь бөөний болон жижиглэн худалдаа, машин мотоциклын засвар үйлчилгээний салбарт, 7.7 хувь нь ХАА, ойн аж ахуй, загас барилт, ан агнуурын салбарт бий болох төсөөлөлтэй байна.

Зураг 20. Ажиллах хүчний эрэлт, хугацаа, ажлын байрны төрөл, хэлбэрээр



Хөдөлмөрийн зах зээлд 2021 онд бий болох ажиллах хүчний эрэлтийн 74.2 хувь буюу 39.1 мянга нь байнгын ажиллах хүчний эрэлт бол 13.5 мянга буюу 25.8 хувь нь түр ажиллах хүчний эрэлт байна. Мөн 28.1 мянга буюу 53.5 хувь нь шинэ ажлын байранд ажилтан авах эрэлт байгаа бол 24.5 мянга буюу 46.5 хувь нь сул ажлын байр байна.

ЗДИЙН ЗАСГИЙН ҮЙЛ АЖИЛЛАГААНЫ САЛБАРЫН АНГИЛЛААРХ АЖИЛЛАХ ХҮЧНИЙ ЭРЭЛТ

Бөөний болон жижиглэн худалдааны салбарт нийт эрэлтийн 25.3 хувь, барилгын салбарт 20.6 хувь, боловсруулах үйлдвэрлэлийн салбарт нийт эрэлтийн 12.9 хувь бий үзүүлэлттэй байна. Харин ХАА, ойн аж ахуй, загас барилт, ан агнуур, үл хөдлөх хөрөнгийн үйл ажиллагааны салбарын ажиллах хүчний эрэлт өмнөх оноос өсөх хандлагатай байна. Үл хөдлөх хөрөнгийн үйл ажиллагааны салбар хурдацтай хөгжиж буй салбар бөгөөд салбарын

ажил олгогчид үйл ажиллагаагаа өргөтгөх, үүнтэй уялдан хүний нөөцөө нэмэгдүүлэх нь ажиллах хүчний эрэлтэд эерэгээр нөлөөлж байна.

Зураг 21. 2021 оны ажиллах хүчний эрэлт, салбарын ангилал, хувиар



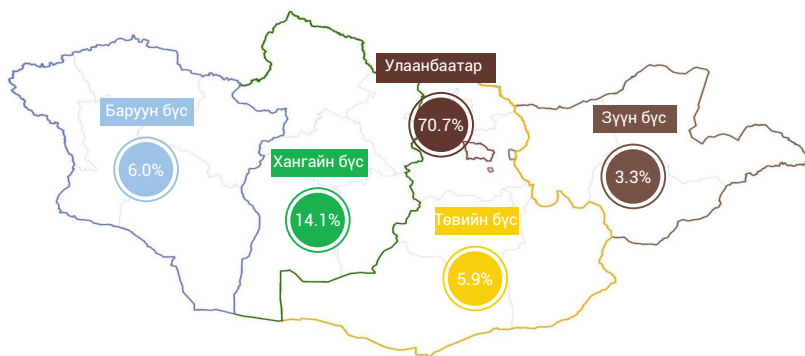
БАЙРШЛААРХ АЖИЛЛАХ ХҮЧНИЙ ЭРЭЛТ

2021 онд хөдөлмөрийн зах зээлд бий болох ажиллах хүчний эрэлтийг байршлаар тодруулбал, нийт эрэлтийн 70.7 хувь буюу 37.2 мянга нь Улаанбаатар хотод, 14.1 хувь буюу 7.4 мянга нь Хангайн бүсэд, 5.9 хувь буюу 3.1 мянга нь Төвийн бүсэд, үлдсэн хувь нь Баруун болон Зүүн бүсэд бий болох төлөвтэй байна.

Улаанбаатар хотод хамгийн олон тооны ажлын байр буюу 37.2 мянган ажиллах хүчний эрэлт бий болохоос 76.1 хувь нь байнгын ажлын байранд ажиллах хүч авах эрэлт бол 51.7 хувь нь шинэ ажлын байр байна.

Улаанбаатар хотод бий болох ажиллах хүчний эрэлтийн 27.1 хувь нь бөөний болон жижиглэн худалдааны салбарт, 25.0 хувь барилгын салбарт, 10.6 хувь нь боловсруулах үйлдвэрлэлийн салбарт үүсэх төлөвтэй бөгөөд мөн Хангайн бүсийн ажиллах хүчний эрэлтэд дээрх гурван салбарын ажиллах хүчний эрэлт өндөр хувийг эзэлж, тухайн бүс нутгийн ажиллах хүчний эрэлтийн 67.9 хувийг бий болгох төлөвтэй.

Зураг 22. Ажиллах хүчний эрэлт, байршлаар

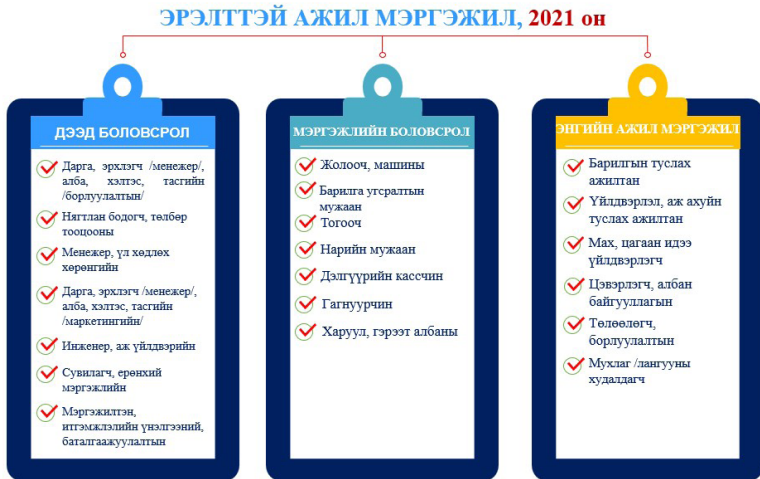


Төвийн бүс нутагт хөдөө аж ахуй, ойн аж ахуй, загас барилт, ан агнуурын салбар, боловсруулах үйлдвэрлэл, зочид буудал, байр, сууц болон нийтийн хоолны үйлчилгээ, тээвэр ба агуулахын үйл ажиллагааны салбарын ажиллах хүчний эрэлт 61.8 хувийг бүрдүүлж байгаа бол Баруун бүсэд боловсруулах үйлдвэрлэл, хөдөө аж ахуй, ойн аж ахуй, загас барилт, ан агнуурын салбар, барилгын салбарын ажиллах хүчний эрэлт өндөр хувийг эзэлж байна. Харин Зүүн бүсэд ажиллах хүчний эрэлт бага байхаар тооцоологдсон ч тухайн бүсийн ажиллах хүчний эрэлтэд бөөний болон жижиглэн худалдааны салбар, үйлчилгээний бусад үйл ажиллагааны салбар, уул уурхайн олборлолтын салбарын ажиллах хүчний эрэлт голлох нөлөө үзүүлэхээр байгаа бөгөөд ажиллах хүчний нийт эрэлтийн 55.8 хувийг дээрх салбаруудын эрэлт эзэлж байна.

АЖИЛ МЭРГЭЖЛЭЭРХ АЖИЛЛАХ ХҮЧНИЙ ЭРЭЛТ

Ажил мэргэжлийн хувьд тухайн жилд ажиллах хүчний эрэлт өндөр байх салбарт харьяалагдах ажил мэргэжлээрх эрэлт илүү өндөр байх хандлага өөрчлөгдөөгүй байна. Тухайлбал, ажиллах хүчний нийт эрэлтийн 5.2 хувийг барилгын туслах ажилтан, 3.5 хувийг барилга угсралтын мужаан, 1.1 хувийг гагнуурчин зэрэг барилгын салбарын ажил мэргэжлийн эрэлт эзэлж байна. Түүнчлэн үйлдвэрлэл, аж ахуйн туслах ажилтан, гэрээт албаны харуул, худалдагч, дэлгүүрийн кассчин, албан байгууллагын цэвэрлэгч зэрэг тусгайлсан мэргэжил шаардахгүй энгийн ажил мэргэжил, мах, цагаан идээ үйлдвэрлэгч, тогооч, нарийн мужаан зэрэг мэргэжлийн боловсрол, сургалтын байгууллагаар бэлтгэдэг ажил мэргэжлийн эрэлт өндөр байна.

Зураг 23. Эрэлттэй ажил мэргэжил, хувиар



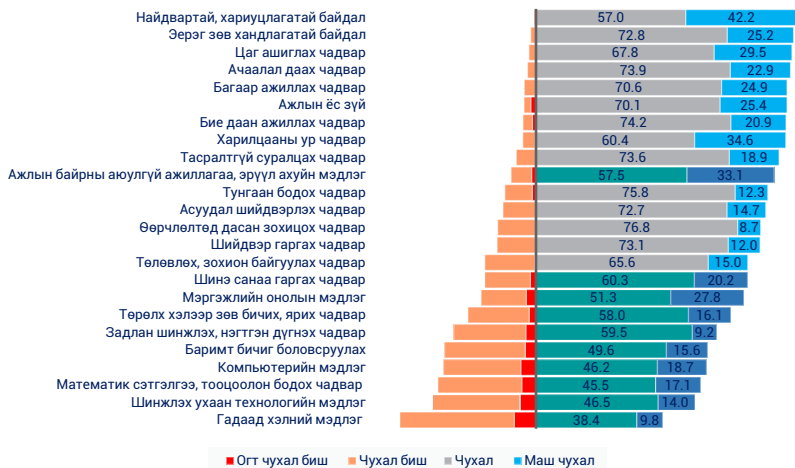
Дээд боловсрол шаардах нягтлан бодогч, сувилагч зэрэг ажил мэргэжил сүүлийн жилүүдэд эрэлттэй ажил мэргэжлээр байнга нэрлэгдэж ирсэн.

Улаанбаатар хотын ажиллах хүчний эрэлтэд машин, такси болон бүхээгт тэрэгний жолооч, иргэний барилгын туслах ажилтан, нягтлан бодох бүртгэлийн туслах/дэд мэргэжилтэн, иргэний барилга байгууламжийн инженер гэх мэт чиглэлийн ажил мэргэжлийн эрэлт өндөр хувийг эзэлж буй бөгөөд иргэний барилга байгууламжийн инженер болон туслах ажилтан, жолооч чиглэлийн ажил мэргэжлийн эрэлт бусад бүс нутгийн хувьд ч өндөр байна.

УР ЧАДВАРЫН ШААРДЛАГА

Ач холбогдлоор нь эрэмбэлэн харвал ажил олгогчид шинэ ажилтан авахдаа ажил гориллогчийн найдвартай, хариуцлагатай байдал, эерэг зөв хандлагатай байдал, цаг ашиглах чадварыг хамгийн ихээр чухалчилж байгааг харж болох юм.

Зураг 24. Ажил олгогчдын чухалчилдаг үр чадварын шаардлага



/Ач холбогдлын зэргээр, 1- огт чухал биш, 2-чухал биш, 3-чухал, 4-маш чухал/

Эдгээр үзүүлэлтүүд жил бүрийн судалгааны үр дүнгээр тогтмол нэрлэгддэг төдийгүй энэ төрлийн асуултад хамгийн өндөр давтамжтай дурьдагдсаар байна. Мөн ачаалал даах, багаар ажиллах чадвар, бие даан ажиллах чадвар нь ажил олгогчдод чухал ач холбогдолтой, нэн тэргүүнд шаардах үр чадвар байсаар байна.

АЖИЛЛАХ ХҮЧНИЙ ХОМСДОЛ

Өнгөрөгч онд аж ахуйн нэгж байгууллагын 18.4 хувь нь шаардлагатай мэргэжилтэй ажилтан олдоогүйн улмаас төлөвлөсөн ажилтнаа авч чадаагүй буюу ажиллах хүчний хомсдолд өртсөн гэжээ. Ажиллах хүчний хомсдолыг эх олонлогт тархааж үзвэл жилийн хугацаанд 22.6 мянган ажиллах хүчний хомсдол үүссэн бөгөөд үүний 37.1 хувийг эмэгтэйчүүд эзэлж байна.

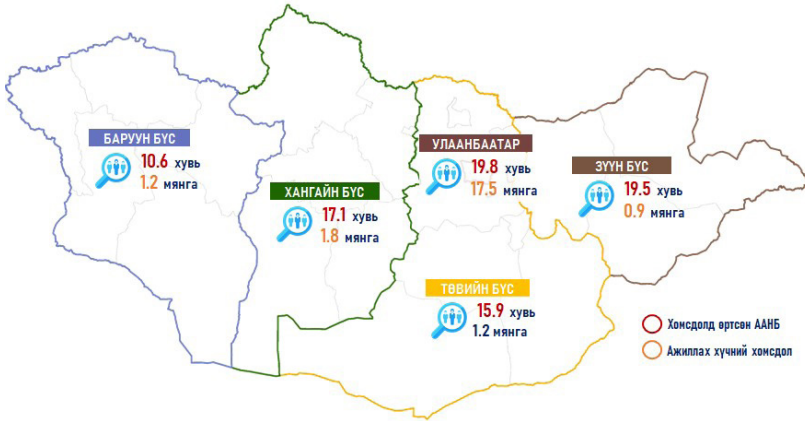
БАЙРШЛААРХ АЖИЛЛАХ ХҮЧНИЙ ХОМСДОЛ

Ажиллах хүчний хомсдолтой байсан ААНБ-ыг байршлаар харвал Улаанбаатар хотын ажил олгогчдын 19.8 хувь нь ажиллах хүчний хомсдолд өртсөн ба эдгээр ААНБ-уудад 17.5 мянган ажлын байр байсан нь нийт хомсдолтой ажиллах хүчний 77.6 хувийг эзэлж байна. Ажиллах хүчний хомсдолд өртсөн эдгээр ААНБ-ын 29.9 хувь нь короновируст халдвар, цар тахлын улмаас нөөц боломжоо алдсан гэж үзжээ.

Хангайн бүсийн ажил олгогчдын 17.1 хувь, Төвийн бүсийн 15.9 хувь, Баруун бүсийн 10.6 хувь, Зүүн бүсийн ажил олгогчдын 19.5 хувь нь ажиллах хүчний хомсдолд өртжээ.

Төвийн бүсэд нийт ажиллах хүчний хомсдолын 5.5 хувь буюу 1.2 мянга, Баруун бүсэд 5.1 хувь буюу 1.2 мянга, Зүүн бүсэд 4.0 хувь буюу 0.9 мянган ажиллах хүчний хомсдол байжээ.

Зураг 25. Ажиллах хүчний хомсдол, бүсээр, хүйсээр



Хангайн бүсэд ажиллах хүчний хомсдол 1.8 мяснга хүрч өссөн нь ажиллах хүчний улсын хэмжээнд дэх хомсдолын 7.8 хувь, орон нутгийн ажиллах хүчний хомсдолын 34.8 хувийг дангаараа эзэлж байна.

ЭДИЙН ЗАСГИЙН ҮЙЛ АЖИЛЛАГААНЫ САЛБАРЫН АНГИЛЛААРХ АЖИЛЛАХ ХҮЧНИЙ ХОМСДОЛ

Ажиллах хүчний хомсдолд өртсөн нийт ААНБ-уудын 26.9 хувь нь бөөний болон жижиглэн худалдааны салбарт үйл ажиллагаа эрхэлж байгаа бөгөөд ажиллах хүчний хомсдолын 21.7 хувийг тухайн салбарын хомсдол эзэлж байна. Ажиллах хүчний хомсдол хамгийн өндөр байсан салбар барилга бөгөөд ажиллах хүчний хомсдол 25.3 хувийг эзэлж байгаа нь нийт ААНБ-ын 15.3 хувийг эзэлж байна.

Зураг 26. Ажиллах хүчний хомсдол, эдийн засгийн үйл ажиллагааны салбараар

АЖИЛЛАХ ХҮЧНИЙ ХОМСДОЛ, ЭЗҮА-ны салбар, хувиар /22.6 мянга/

Барилга	25.3%	Мэдээлэл, холбоо	2.6%
Бөөний болон жижиглэн худалдаа, машин мотоциклын засвар үйлчилгээ	21.7%	Уул уурхай, олборлолт	1.7%
Боловсруулах үйлдвэрлэл	12.4%	Боловсрол	1.6%
Зочид буудал, байр, сууц болон нийтийн хоолны үйлчилгээ	6.8%	Үл хөдлөх хөрөнгийн үйл ажиллагаа	1.1%
Удирдлагын болон дэмжлэг үзүүлэх үйл ажиллагаа	6.8%	Санхүүгийн болон даатгалын үйл ажиллагаа	0.6%
ХАА, ойн аж ахуй, загас барилт, ан агнуур	3.9%	Цахилгаан, хий, уур, агааржуулалт	0.5%
Хүний эрүүл мэнд ба нийгмийн халамжийн үйл ажиллагаа	3.8%	Урлаг, үзвэр, тоглоом наадам	0.2%
Мэргэжлийн, шинжлэх ухаан болон технологийн үйл ажиллагаа	3.0%	Ус хангамж, сувагжуулалтын систем, хөгжвөлд зайлуулах болов хүргэн буй орныг дахин сэргээх үйл ажиллагаа	0.1%
Тээвэр, агуулахын үйл ажиллагаа	2.7%	Үйлчилгээний бусад үйл ажиллагаа	5.0%

Салбарын ажиллах хүчний хомсдолд эмэгтэйчүүдийн эзлэх хувиар харвал хүний эрүүл мэнд ба нийгмийн халамжийн үйл ажиллагааны салбарын ажиллах хүчний хомсдолын 74.0 хувь, зочид буудал, байр, сууц болон нийтийн хоолны үйлчилгээний салбарын 73.9 хувь, үйлчилгээний бусад үйл ажиллагааны салбарын хомсдолын 72.4 хувьд эмэгтэй ажиллагчдын хэрэгцээ байжээ.

АЖИЛ МЭРГЭЖЛЭЭРХ АЖИЛЛАХ ХҮЧНИЙ ХОМСДОЛ

Ажиллах хүчний хомсдолыг ажил мэргэжлээр тодруулан хамгийн их хомсдолтой байсан эхний 20 ажил мэргэжлийг авч үзвэл барилгын туслах ажилтан, үйлдвэрлэл, аж ахуйн туслах ажилтан, албан байгууллагын цэвэрлэгч, барилга буулгах ажлын туслах, харуул гэх мэт энгийн ажил мэргэжлийн хомсдол 20.6 хувийг бүрдүүлж байна. Мэргэжлийн боловсролын сургалтын тогтолцоогоор дамжуулан бэлтгэдэг жолооч, тогооч, зөөгч, засалчин, шаварчин, барилгачин, нарийн мужаан зэрэг ажил мэргэжлээс гадна аудитор, дарга, эрхлэгч /менежер/, барилгын технологийн инженер зэрэг ажиллах хүчний хомсдол ч багагүй хувийг эзэлжээ.

Зураг 27. Хомсдолтой ажил мэргэжил, дүнд эзлэх хувиар

АЖИЛЛАХ ХҮЧНИЙ ХОМСДОЛ, 2020 он



Эдгээр ажил мэргэжлийн ажиллах хүчин хомсдол 2021 оны ажиллах хүчний хомсдолын 50 гаруй хувийг эзэлж байна.

Ажиллах хүчний эрэлт болон ажиллах хүчний хомсдолын үзүүлэлтэд барилга, бөөний болон жижиглэн худалдаа, боловсруулах үйлдвэрлэлийн салбарууд голлон нөлөө үзүүлж буй нь эдгээр салбарын хувьд ажиллах хүчний цэвэр эрэлтээс илүүтэйгээр салбарын дотоод болон салбар хоорондын ажиллах хүчний шилжилт хөдөлгөөн их, сул ажлын байрыг нөхөх ажиллах хүчний эрэлт /labor turnover/ өндөр байгааг харуулж байна. Мөн энэ шилжилт хөдөлгөөн нь тодорхой хэдэн ажил мэргэжил болох тогооч, зөөгч, жолооч, барилгын болон бусад туслах ажилтан зэрэг мэргэжлийн хүрээн явагдаж, хөдөлмөр эрхлэлтийн тогтворгүй байдлыг үүсгэж байна.

Энэхүү судалгааны үр дүнг байгууллагын цахим хаяг /<http://rilsp.gov.mn/>-т хандан дэлгэрэнгүй танилцах боломжтой.

ОЙЛГОЛТ, ТОДОРХОЙЛОЛТ

Хөдөлмөрийн насны хүн ам гэж 15, түүнээс дээш насны хүн амыг хэлнэ. Хөдөлмөрийн насны хүн амыг ажиллах хүч болон ажиллах хүчнээс гадуурх хүн ам гэж ангилна.

Ажиллах хүч гэж тухайн хугацаанд зөвхөн хөдөлмөр эрхлэлтийн ажлын хэлбэрийн хүрээнд, цалин хөлс, орлого олох зорилгоор бусдын хэрэглээнд зориулан бүтээгдэхүүн үйлдвэрлэх, үйлчилгээ үзүүлэхэд хүч хөдөлмөрөө нийлүүлж байгаа ажиллагчид болон нийлүүлэхэд бэлэн байгаа ажилгүй хүн юм.

Ажиллах хүчнээс гадуурх хүн ам гэж сургуульд суралцаж байгаа, гэрийн ажилтай, өндөр настан, өндөр насны тэтгэвэр тогтоолгосон, хөгжлийн бэрхшээлтэй болон ажил хайх итгэл алдарсан зэрэг шалтгаанаар тухайн хугацаанд ажиллах хүчинд хамаарахгүй хөдөлмөрийн насны хүн амыг ойлгоно. Ажиллах хүчнээс гадуурх хүн амаас боломжит ажиллах хүчийг тодорхойлно. Мөн ажиллах хүч болон боломжит ажиллах хүч хоёрын нийлбэрээр ерөгтгөсөн ажиллах хүч илэрхийлэгдэнэ.

Хөдөлмөрийн дутуу ашиглалт гэж хөдөлмөрийн нийлүүлэлт болон эрэлтийн зөрүү буюу хөдөлмөрийн насны хүн амын хөдөлмөр эрхлэлтийн хэрэгцээ хангагдахгүй байхыг ойлгоно. Хөдөлмөрийн дутуу ашиглалтыг дараах үзүүлэлтээр хэмжинэ.

Цаг хугацаанаас хамаарсан бүрэн бус хөдөлмөр эрхлэгч гэж тухайн хугацаанд хөдөлмөр эрхэлж буй ажиллагчийн бүх ажлынх нь ажлын цаг нь үндэсний хууль тогтоомжид заасан босго цагаас бага бөгөөд өөр ажил хийх хүсэлтэй, нэмэлт цагаар ажиллахад бэлэн байгаа хүнийг ойлгоно. Босго цаг гэдгийг Монгол Улсын Хөдөлмөрийн тухай хуульд заасны дагуу 7 хоногийн ажлын 40 цагаар авч үзнэ.

Ажилгүй хүн гэж сүүлийн 7 хоногт хөдөлмөр эрхлээгүй, хөдөлмөр эрхлэх зорилгоор ажил хайж байгаа болон ажил хийхэд бэлэн байгаа хөдөлмөрийн насны хүн юм.

Боломжит ажиллах хүч гэж цалин хөлс, орлого олох зорилгоор хөдөлмөр эрхлэхийг сонирхож байгаа боловч тодорхой нөхцөл байдлын улмаас ажил хайх оролдлого нь хязгаарлагдсан эсвэл шууд ажил хийх боломжгүй байгаа, тухайн хугацаанд хөдөлмөр эрхлээгүй хүн юм. Боломжит ажиллах хүчинд дараах хүмүүсийг хамааруулна.

Ажиллах хүчний оролцооны түвшин: Ажиллах хүчний тоог хөдөлмөрийн насны хүн амын тоонд харьцуулж тооцно.

$$\text{АХОТ} = \frac{\text{Ажиллах хүч}}{\text{Хөдөлмөрийн насны хүн ам}} * 100\%$$

Хөдөлмөр эрхлэлтийн түвшин: Ажиллагчдын тоог хөдөлмөрийн насны хүн амын тоонд харьцуулж тооцно.

$$\text{ХЭТ} = \frac{\text{Ажиллагчдын тоо}}{\text{Хөдөлмөрийн насны хүн ам}} * 100\%$$

Даатгуулагч гэж хууль болон гэрээний үндсэн дээр нийгмийн даатгалын санд нийгмийн даатгалын шимтгэл төлж даатгуулсан, нийгмийн даатгалын сангаас тэтгэвэр, тэтгэмж, төлбөр авах эрх бүхий этгээдийг хэлнэ.

Нийгмийн даатгалын шимтгэл гэж нийгмийн даатгалд даатгуулах зорилгоор иргэн болон төр, ажил олгогчоос нийгмийн даатгалын санд хуульд заасан хувь хэмжээгээр урьдчилан төлөх төлбөрийг хэлнэ.

Ажилгүйдлийн тэтгэмж гэж ажилгүй болохоосоо өмнө ажилгүйдлийн даатгалын шимтгэлийг хуульд заасан болзол, журмын дагуу төлсөн даатгуулагч ажилгүй болсон бол түүнд нийгмийн даатгалын сангаас олгох мөнгөн хөрөнгийг хэлнэ.

Дундаж цалин гэж тайлант хугацаанд цалин, хөлс авсан ажиллагчдын тоогоор жигнэсэн нийт цалин хөлс болон тайлант хугацаанд цалин хөлс авсан ажиллагчдын тооны харьцаа юм.

Ажил хайгч иргэн гэж ажилгүй эсхүл ажилтай боловч ажлын нөхцлөө сайжруулах, нэмэлт орлого олох зорилгоор ажил хайж байгаа иргэнийг ойлгоно.

Бүртгэлтэй ажилгүй иргэн гэж хөдөлмөрлөх насны, хөдөлмөр эрхлэх чадвартай, цалин хөлстэй ажил болон хувиараа хөдөлмөр эрхэлдэггүй, тухайн үед ажиллахад бэлэн, цалин хөлстэй ажил идэвхтэй хайж байгаа хөдөлмөр, халамжийн үйлчилгээний хэлтэс, хөдөлмөрийн хувийн биржид бүртгүүлсэн ажилгүй иргэдийг хамруулна.

Байнгын ажлын байр гэж ажил олгогчийн заасан ажлын байранд, тогтоосон горимын дагуу түүнээс олгосон хөдөлмөрийн багаж хэрэгслээр, ажил олгогч, эсхүл түүний төлөөлөгчийн удирдлагын дор баталсан норм, үнэлгээ, сүлжээгээр цалин хөлс авч, ажлын өдөр, ээлжийн давтамжтайгаар гүйцэтгэх ажил үүргийг;

Байнгын ажилтан нь байнгын ажлын байранд ажиллах албан ёсны гэрээтэй бөгөөд ажил олгогч нь татвар болон нийгмийн даатгалын шимтгэлийг хариуцан төлдөг, хөдөлмөрийн харилцаа нь хөдөлмөрийн тухай болон төрийн албаны тухай хууль тогтоомжоор зохицуулагддаг иргэнийг;

Түр ажлын байр гэж хөдөлмөрийн харилцаа нь хөдөлмөрийн болон иргэний хуулиар зохицуулагддаг тодорхой ажил, үйлчилгээг хөдөлмөрийн ба хөлсөөр ажиллах, ажил гүйцэтгэх гэрээг үйл ажиллагааны онцлогоос хамааран зургаан сар хүртэлх хугацаагаар байгуулж, тодорхой нэг ажил үүргийг гүйцэтгэснээр дуусгавар болдог, байнгын давтамжгүй, тохиолдлын шинж чанартай ажил үүрэг, албан тушаалыг;

Түр ажилтан гэж хөдөлмөрийн харилцаа нь хөдөлмөрийн болон иргэний хуулиар зохицуулагддаг тодорхой ажил, үйлчилгээг хөдөлмөрийн ба хөлсөөр ажиллах, ажил гүйцэтгэх гэрээг үйл ажиллагааны онцлогоос хамааран зургаан сар хүртэлх хугацаагаар байгуулж, цалин хөлс, орлого олдог, эдийн засгийн идэвхтэй хүн амд хамаарах, татвар, нийгмийн даатгалын шимтгэлийг өөрөө бие даан хариуцаж төлдөг иргэнийг;

АШИГЛАСАН МАТЕРИАЛ

1. Монгол Улсын “Хөдөлмөрийн тухай” хууль, 1995 он
2. Хөдөлмөр эрхлэлтийн статистикийн үзүүлэлтийг тооцох аргачлал, Үндэсний статистикийн хороо, 2019 он
3. Ажиллах хүчний судалгааны тайлан, Үндэсний статистикийн хороо, 2019 он
4. Ажиллах хүчний судалгааны улирлын тайлан, Үндэсний статистикийн хороо, 2020 он
5. Нийгмийн даатгалын хамрагдалт, тэтгэвэр, тэтгэмж авагчдын сарын мэдээ, Нийгмийн даатгалын ерөнхий газар
6. Ажил хайгч иргэний хөдөлгөөний сарын мэдээ, Хөдөлмөр, халамжийн үйлчилгээний ерөнхий газар,
7. Бүртгэлтэй ажилгүй иргэний хөдөлгөөний сарын мэдээ, Хөдөлмөр, халамжийн үйлчилгээний ерөнхий газар
8. Ажлын байрны захиалга, ажилд зуучлагдсан иргэдийн мэдээ, Хөдөлмөр, халамжийн үйлчилгээний ерөнхий газар
9. Хөдөлмөрийн зах зээлийн тойм IV улирал, 2021 он
10. Хөдөлмөрийн зах зээл дэх COVID-19 цар тахлын нөлөө, 2021
11. Хөдөлмөрийн зах зээлийн эрэлтийн барометрийн судалгаа, 2020 он

АШИГЛАСАН ЦАХИМ ХУУДАС

1. www.legalinfo.mn
2. www.nso.mn
3. www.1212.mn
4. www.mlsp.gov.mn/sp-dictionary
5. www.ndaatgal.mn/v1/
6. www.hudulmur-halamj.gov.mn