

I. ХӨДӨЛМӨРИЙН ЗАХ ЗЭЭЛИЙН ҮНДСЭН ҮЗҮҮЛЭЛТ

Үндэсний статистикийн хорооны 2022 оны IV улирлын байдлаар Монгол Улсад 15 ба түүнээс дээш хөдөлмөрийн насны 2,110.9 мянган хүн байгаагийн 1,222.8 мянга нь ажиллах хүч, 888.1 мянга нь ажиллах хүчнээс гадуурх хүн ам байна.

Хүснэгт 1: Хөдөлмөрийн зах зээлийн үндсэн үзүүлэлт¹

Үзүүлэлт	2017	2018	2019	2020	2021	2022 IV улирал
15 ба түүнээс дээш насны хүн ам /мян.хүн/	2,220.4	2,226.5	2,106.0	2,128.1	2,152.1	2,110.9
Ажиллах хүч /мян.хүн/	1,357.4	1,358.6	1,273.9	1,250.6	1,225.4	1,222.8
Ажиллагчид /мян.хүн/	1,238.4	1,253.0	1,146.1	1,162.9	1,125.6	1,158.2
Ажилгүй иргэд /мян.хүн/	119	105.6	127.7	87.7	99.8	64.6
Ажиллах хүчнээс гадуурх хүн ам /мян.хүн/	863	867.9	832.1	877.5	926.7	888.1
Ажил хайгч иргэний тоо /мян.хүн/	37.1	36.2	37	30	28	5.2 /1 cap/
Бүртгэлтэй ажилгүй иргэд /мян.хүн/	25.5	25	20.7	18.1	18.6	3.9 /1 cap/
Ажиллах хүчний оролцооны түвшин /хувь/	61.1	61	60.5	58.8	58.3	57.9
Хөдөлмөр эрхлэлтийн түвшин /хувь/	55.8	56.3	54.4	54.6	53.6	54.9
Ажилгүйдлийн түвшин /хувь/	8.8	7.8	7.8	7	8.1	5.3
Ядуурлын түвшин /хувь/	-	28.4	-	27.8	-	-
Ажлын байрны захиалгын тоо	62,574	64,478	71124	58,022	51,034	2,641 /1 cap/
Ажилд зуучлагдсан иргэний тоо	45,683	43,105	44059	33,006	29,929	608 /1 cap/
Гадаадад ажиллах хүч илгээх үйлчилгээ авсан иргэний тоо	36,574	58,078	92,517	30,498	49,449	1,116 /1 cap/
Хөдөлмөр эрхлэх зөвшөөрлөөр ажиллаж буй гадаадын ажиллах хүч, мэргэжилтний тоо	4,703	4,502	4,601	5,058	4,039	4,565 /1 cap/
БНСУ-д ажиллахаар хил нэвтэрсэн иргэдийн тоо	1,058	784	633	63	176	41 /1 cap/
Япон Улсад ажиллахаар хил нэвтэрсэн иргэдийн тоо	-	-	-	-	12	8 /1 cap/

¹ www.1212.mn

Хүснэгт 2: Хөдөлмөр эрхлэлт, ажиллах хүчний үндсэн үзүүлэлтийн мэдээлэл²

№	Эдийн засгийн үйл ажиллагааны салбараар	2017	2018	2019	2020	2021	2022 IV улирал
1	Хөдөө аж ахуй, ойн аж ахуй, загас барилт, ан агнуур	356,423	334,101	290,160	276,455	277,783	290,797
2	Уул уурхай, олборлолт	52,017	57,687	57,923	51,575	56,226	62,750
3	Боловсруулах үйлдвэрлэл	93,062	100,805	90,378	89,722	81,630	106,174
4	Цахилгаан, хий, уур, агааржуулалтын хангамж	17,458	16,307	19,348	14,380	16,775	18,465
5	Усан хангамж; бохир ус, хог, хаягдлын менежмент болон цэвэрлэх үйл ажиллагаа	4,864	6,869	10,786	8,314	5,894	7,894
6	Барилга	70,604	76,596	68,847	77,279	80,866	62,484
7	Бөөний болон жижиглэн худалдаа, машин, мотоциклийн засвар, үйлчилгээ	204,474	211,187	160,405	166,590	143,466	148,702
8	Тээвэр ба агуулахын үйл ажиллагаа	72,702	73,567	61,123	66,541	67,193	71,446
9	Зочид буудал, байр, сууц болон нийтийн хоолны үйлчилгээ	36,449	37,484	36,280	29,991	34,537	29,776
10	Мэдээлэл, холбоо	14,490	14,089	13,019	18,830	18,956	19,088
11	Санхүүгийн болон даатгалын үйл ажиллагаа	24,120	25,689	24,257	29,355	29,158	23,901
12	Үл хөдлөх хөрөнгийн үйл ажиллагаа	379	770	1,154	3,411	2,580	-
13	Мэргэжлийн шинжлэх ухаан болон техникийн үйл ажиллагаа	12,743	14,608	18,031	11,612	17,152	15,336
14	Захиргааны болон дэмжлэг үзүүлэх үйл ажиллагаа	20,832	18,185	20,163	18,050	12,960	11,155
15	Төрийн удирдлага ба батлан хамгаалах үйл ажиллагаа, албан журмын нийгмийн хамгаалал	82,236	76,197	85,965	83,369	90,422	91,720
16	Боловсрол	98,876	98,738	96,108	110,735	111,299	104,872
17	Хүний эрүүл мэнд ба нийгмийн үйл ажиллагаа	39,973	49,462	44,376	60,189	47,133	49,300
18	Урлаг, үзвэр, тоглоом, наадам	10,104	13,835	17,999	10,812	6,350	10,904
19	Үйлчилгээний бусад үйл ажиллагаа	22,728	23,364	24,547	29,752	24,096	31,569
20	Хүн хөлслөн ажиллуулдаг өрхийн үйл ажиллагаа	2,294	1,226	3,275	3,292	2,635	320.1
21	Олон улсын байгууллага, суурин төлөөлөгчийн үйл ажиллагаа	1,505	2,256	2,014	2,641	-	1,595
Бүгд		1,238,333	1,253,023	1,146,161	1,162,912	1,127,111	1,158,245

² www.1212.mn

Хүснэгт 3: Ажиллах хүчнээс гадуурх хүн ам³

№	Ажилгүй байгаа шалтгаан	2021 оны 4 улирал			2022 оны 4 улирал		
		Нийт	Эрэгтэй	Эмэгтэй	Нийт	Эрэгтэй	Эмэгтэй
Дүн		878156	336655	541502	888140	348380	539760
1	Хөдөлмөрийн нас хүрээгүй	783	0	783	620	244	376
2	Суралцдаг	232717	108642	124075	243978	125862	118116
3	Тэтгэвэрт гарсан	344453	125729	218724	329634	117472	212162
4	Өвчтэй	24201	15329	8872	41729	20879	20850
5	Хөгжлийн бэрхшээлтэй	46011	23562	22449	35976	22041	13935
6	Жирэмсэн/хүүхэд асарсан	111662	4466	107197	123159	2798	120361
7	Бусдыг асарсан	20710	5166	15544	16879	7953	8926
8	Тухайн жилд цэргээс халагдсан	354	354	0	54.3	54.3	0
9	Тухайн жилд сургууль төгссөн	2567	812	1756	2526	911	1615
10	Шилжин суурьшсан	0	0	0	38	38	0
11	Аав, ээж, гэр бүл, үр хүүхдээ дагаад	2992	609	2383	7204	3028	4176
12	Хүүхдээ сургуульд сургахаар	6446	774	5672	15409	2488	12922
13	Гадаадад амьдарч байгаад ирсэн	655	0	655	1639	656	983
14	Засан хүмүүжүүлэх газраас суллагдсан	0	0	0	0	0	0
15	Байгууллага татан буугдсан	3908	3418	490	0	0	0
16	Цомхотголд орсон	2593	1892	700	2364	1909	455
17	Улирлын чанартай ажил хийдэг болохоор	9786	8930	857	11459	9124	2335
18	Мэргэжил, дадлага туршлага байхгүй	5738	3438	2299	7256	4145	3111
19	Мэргэжилд тохирох ажил олдохгүй	4071	387	3684	3718	2519	1199
20	Ажил хайгаад олдохгүй байгаа	11447	7078	4368	8137	4158	3979
21	Байгалийн гамшиг, аюулт үзэгдэлд өртөж малгүй болсон (ган, зуд, үе	0	0	0	0	0	0
22	Ажиллах сонирхолгүй байсан	2337	653	1684	3329	2016	1312
23	Цалин бага учраас	1550	426	1125	2074	1474	600
24	Малчин	13401	7483	5918	16198	10143	6054
25	Цар тахлын улмаас	14095	7415	6680	3054	1973	1082
26	Бусад	15679	10092	5587	11707	6495	5212

³ www.1212.mn

II. АЖИЛ ХАЙГЧ БОЛОН БҮРТГЭЛТЭЙ АЖИЛГҮЙ ИРГЭН

Ажил хайгч: 2023 оны 1 дүгээр сарын байдлаар аймаг, дүүргүүдийн Хөдөлмөр, халамжийн үйлчилгээний газар, хэлтсүүдэд ажил идэвхтэй хайж буй ажил хайгч иргэдийн тоо **5221** болж өмнөх сараас 16036 хүнээр буюу 75.4 пунктээр буурсан ба өмнөх оны мөн үеэс 21339 хүнээр буюу 80.3 пунктээр буурсан байна.

Бүртгэлтэй ажилгүй иргэд: 2023 оны 1 дүгээр сарын байдлаар аймаг, дүүргүүдийн Хөдөлмөр, халамжийн үйлчилгээний газар, хэлтсүүдэд бүртгэлтэй ажилгүй иргэдийн тоо **3980** болж өмнөх сараас 9986 хүнээр 71.5 пунктээр буурсан ба өмнөх оны мөн үеэс 14002 хүнээр буюу 77.9 пунктээр буурсан байна.

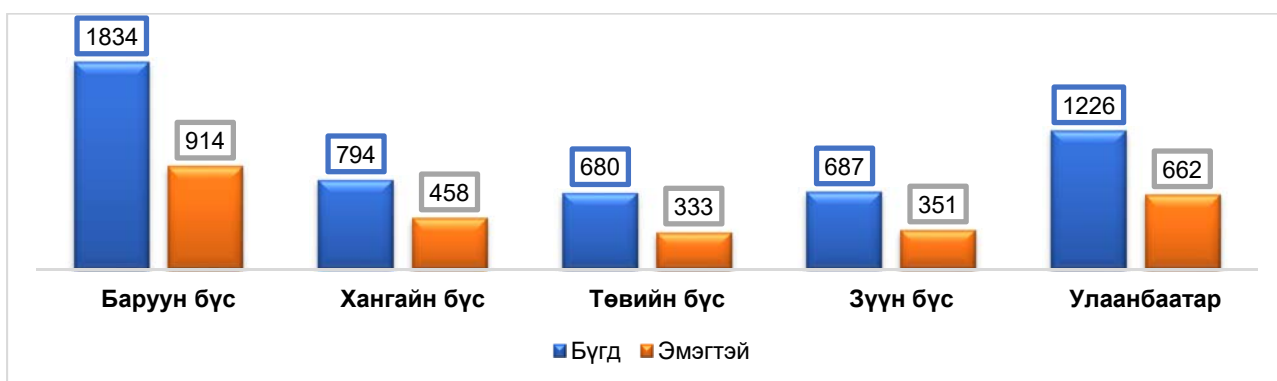
Хүснэгт 4: Ажил хайгч болон бүртгэлтэй ажилгүй иргэдийг байршилаар харуулвал

№	Аймаг, бүсээр	Ажил хайгч	Үүнээс эмэгтэй	Бүртгэлтэй ажилгүй иргэн	Үүнээс эмэгтэй
Баруун бүс		1834	914	1515	741
1	Баян-Өлгий	631	312	612	302
2	Говь-Алтай	179	86	155	72
3	Завхан	69	39	57	31
4	Увс	221	101	191	88
5	Ховд	734	376	500	248
Хангайн бүс		794	458	538	307
6	Архангай	253	150	114	63
7	Баянхонгор	232	143	196	121
8	Булган	62	37	44	26
9	Орхон	103	53	94	48
10	Өвөрхангай	65	40	29	22
11	Хөвсгөл	79	35	61	27
Төвийн бүс		680	333	529	262
12	Говьсүмбэр	3	1	2	1
13	Дархан-Уул	118	53	78	32
14	Дорноговь	112	57	100	49
15	Дундговь	142	72	121	67
16	Өмнөговь	97	50	68	33
17	Сэлэнгэ	117	57	95	48
18	Төв	91	43	65	32
Зүүн бүс		687	351	558	285
19	Дорнод	282	112	198	77
20	Сүхбаатар	43	21	35	16
21	Хэнтий	362	218	325	192

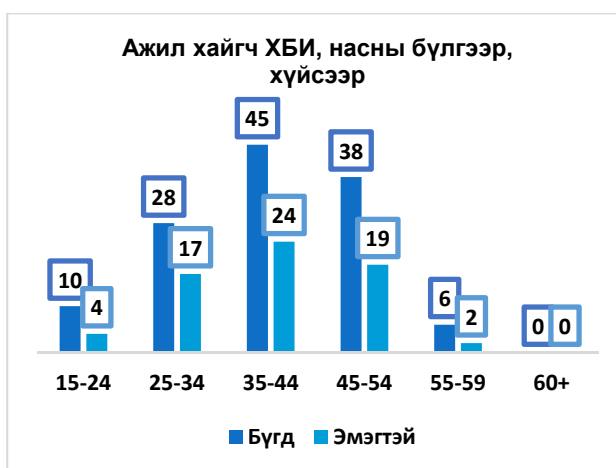
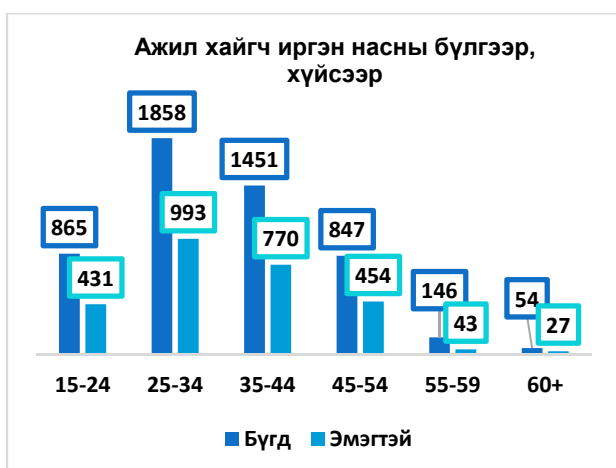
Улаанбаатар		1226	662	840	444
22	Хан-Уул	20	11	11	6
23	Багануур	40	22	35	17
24	Баянзүрх	132	78	106	65
25	Налайх	23	8	16	5
26	Баянгол	70	42	46	30
27	Сүхбаатар	121	75	102	60
28	Чингэлтэй	105	61	80	44
29	Багахангай	137	72	72	39
30	Сонгинохайрхан	578	293	372	178
УЛСЫН ДҮН		5221	2718	3980	2039

Нийт ажил хайгч иргэдийн 1834 буюу 35.1 хувь нь Баруун бүсэд, 794 буюу 15.2 хувь нь Хангайн бүсэд, 680 буюу 13 хувь нь Төвийн бүсэд, 687 буюу 13.2 хувь нь Зүүн бүсэд, 1226 буюу 23.5 хувь нь Улаанбаатарт байна.

Ажил хайгч иргэд: бүсээр, хүйсээр

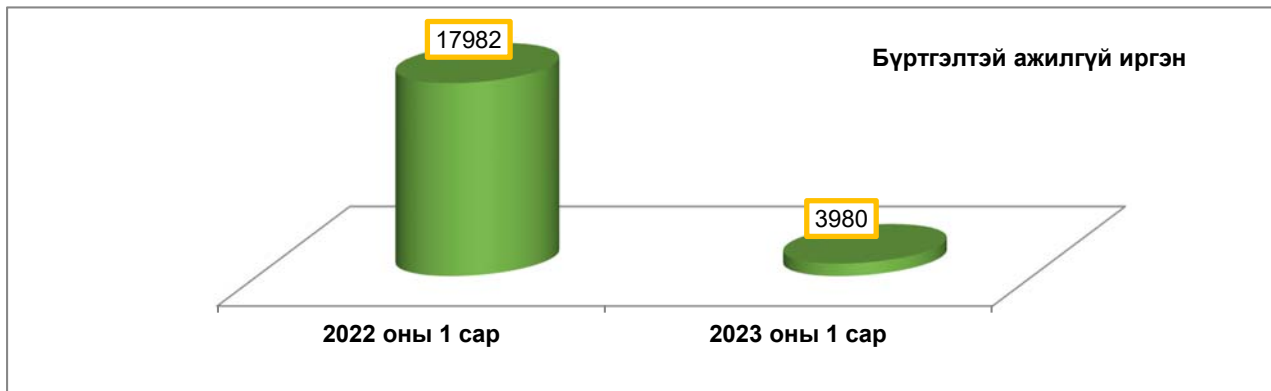
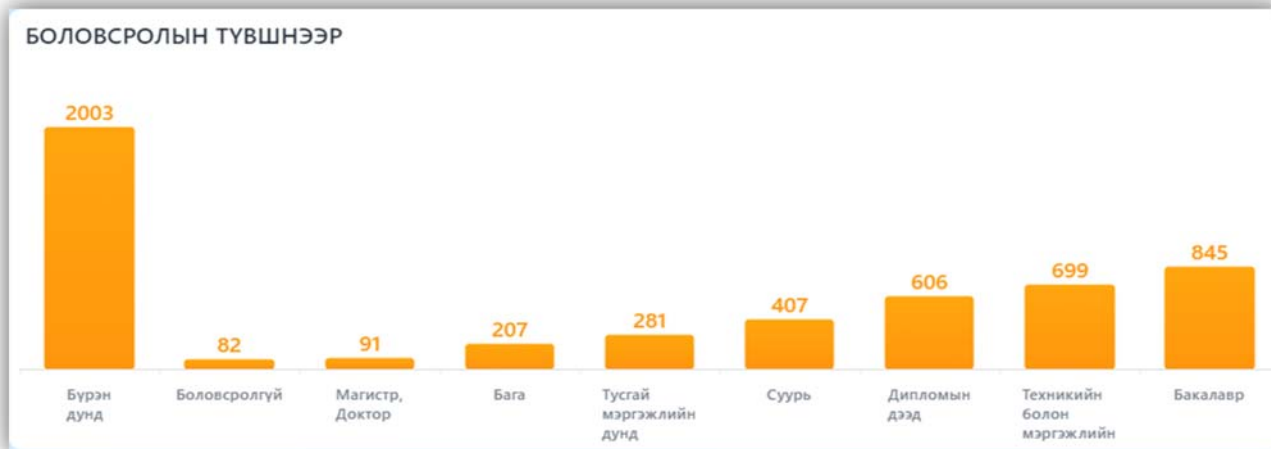


Ажил хайгч иргэдийг насны бүлгээр авч үзвэл 17.9 хувь буюу 1204 нь 15-24 насны, 36.2 хувь буюу 2436 нь 25-34 насны, 27 хувь буюу 1815 нь 35-44 насны, 15.5 хувь буюу 1047 нь 45-54 насны, 2.4 хувь буюу 165 нь 55-59 насны, 1.0 хувь буюу 64 нь 60-аас дээш насныхан эзэлж байна.



Ажил хайгч иргэдийг боловсролоор: Нийт ажил хайгч иргэдийн 91 буюу 1.7 хувь нь магистр, доктор, 845 буюу 16.2 хувь нь бакалаврын, 606 буюу 11.6 хувь нь дипломын дээд, 281 буюу 5.4 хувь нь тусгай мэргэжлийн дунд, 699 буюу 13.4 хувь нь техникийн болон мэргэжлийн, 2003 буюу 38.4 хувь нь бүрэн дунд, 407 буюу 7.8 хувь нь суурь, 207 буюу 4.0 хувь нь бага, 82 буюу 1.6 хувь нь боловсролгүй иргэд эзэлж байна.

Ажил хайгч иргэд боловсролоор



Нийт бүртгэлтэй ажилгүй иргэдийн 1515 буюу 38.1 хувь нь Баруун бүсэд, 538 буюу 13.5 хувь нь Хангайн бүсэд, 529 буюу 13.3 хувь нь Төвийн бүсэд, 558 буюу 14.0 хувь нь Зүүн бүсэд, 840 буюу 21.1 хувь нь Улаанбаатарт байна.



Бүртгэлтэй ажилгүй иргэдийг насны бүлгээр авч үзвэл 17.5 хувь буюу 696 нь 15-24 насны, 36.1 хувь буюу 1435 нь 25-34 насны, 27.2 хувь буюу 1082 нь 35-44 насны, 15.5 хувь буюу 618 нь 45-54 насны, 2.8 хувь буюу 111 нь 55-59 насны, 1.0 хувь буюу 38 нь 60-аас дээш насныхан эзэлж байна.



Бүртгэлтэй ажилгүй иргэд: боловсролоор: Нийт бүртгэлтэй ажилгүй иргэдийн 81 буюу 1,5 хувь нь магистр, доктор, 1331 буюу 25,2 хувь нь дипломын болон бакалаврын, 266 буюу 5 хувь нь тусгай мэргэжлийн дунд, 620 буюу 11,7 хувь нь техникийн болон мэргэжлийн, 2249 буюу 42,5 хувь нь бүрэн дунд, 431 буюу 8,1 хувь нь суурь, 221 буюу 4,2 хувь нь бага, 67 буюу 1,7 хувь нь боловсролгүй иргэд эзэлж байна.

Нийт бүртгэлтэй ажилгүй иргэдийн 2039 буюу 51.2 хувийг эмэгтэйчүүд эзэлж байна.



III. ХӨДӨЛМӨР ЭРХЛЭЛТИЙН НИЙТЛЭГ ҮЙЛЧИЛГЭЭ

Ажлын байрны захиалга: Хөдөлмөр эрхлэлтийн байгууллагуудын үйл ажиллагааны хүрээнд хөдөлмөрийн зах зээлийн эрэлтийг ажил олгогчдоос ирүүлж буй ажлын сул байрны захиалгаар, нийлүүлэлтийг ажиллахад бэлэн ажил идэвхтэй хайж буй бүртгэлтэй ажилгүй иргэдээр тооцож байгаа ба ажлын байрны хомсдолоос шалтгаалан эрэлт, нийлүүлэлтийн харьцаа харилцан адилгүй байна.

Ажил олгогчдоос ирүүлсэн ажлын байрны захиалгын ашиглалт аймаг, нийслэлд ялгаатай байна. Тухайлбал аймгийн дунджаар 29 хувьтай байхад нийслэлд 66 хувьтай байна. Улсын хэмжээнд ажлын байрны ашиглалт 36 хувьтай байна.

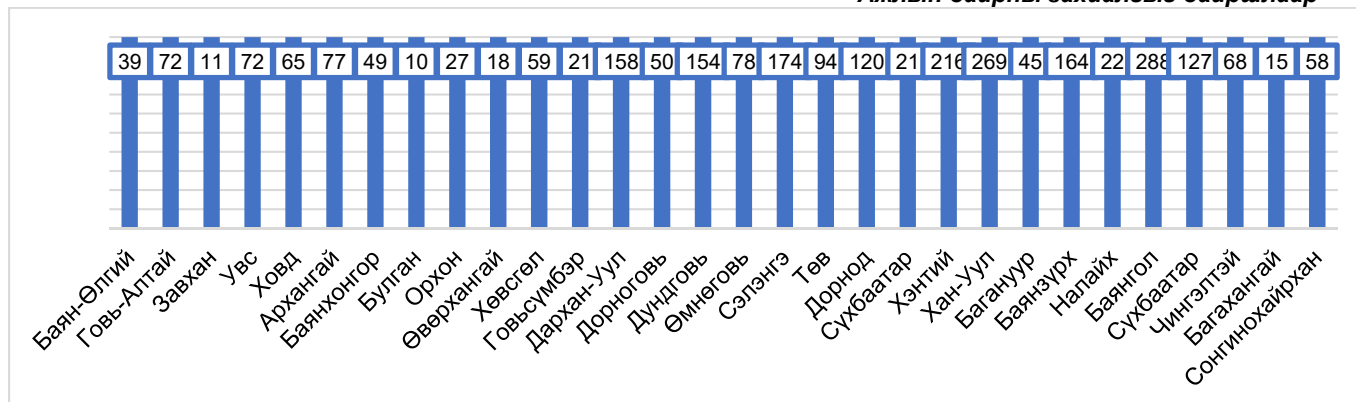
Хөдөлмөрийн зах зээлийн эрэлтийг ажил олгогчдоос ирүүлж буй ажлын байрны захиалгаар, нийлүүлэлтийг ажил идэвхтэй хайж буй бүртгэлтэй иргэдээр тооцов.

Хөдөлмөрийн зах зээлийн эрэлт, нийлүүлэлтийг сүүлийн 3 жилээр харуулвал:



2023 оны 01 дүгээр сард ажил олгогчдоос нийт **2641** ажлын байрны захиалга ирүүлсэн байна. Өнгөрсөн оны мөн үетэй харьцуулахад тайлант хугацаанд ажил олгогчдоос ирүүлсэн ажлын байрны захиалга 816 буюу 30.9 хувиар өссөн байна

Ажлын байрны захиалгыг байршлаар



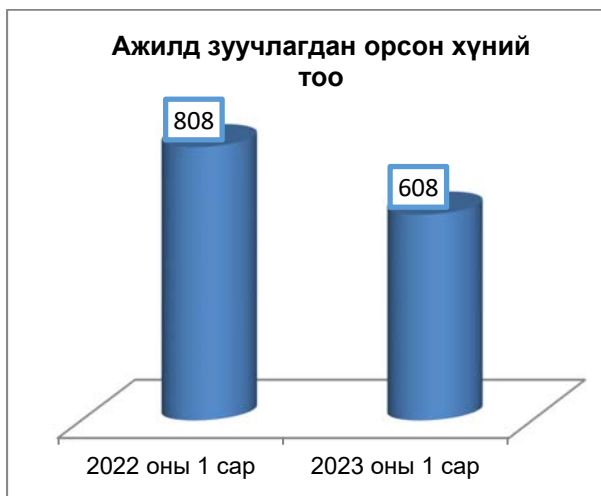
Хүснэгт 6: Ажлын байрны захиалгыг эдийн засгийн үйл ажиллагааны салбараар

№	Эдийн засгийн үйл ажиллагааны салбарын ангилал	Ажил олгогчдоос ирүүлсэн ажлын байрны захиалгын тоо	Эзлэх хувь /%/
1	Хөдөө аж ахуй, загас барилт, ан агнуур	118	4.5
2	Уул уурхай олборлолт	202	7.6
3	Боловсруулах үйлдвэр	321	12.2
4	Цахилгаан, хий, уур агааржуулалт	16	0.6
5	Усны хангамж бохир ус зайлуулах систем хог хаягдал	26	1.0
6	Барилга	145	5.5
7	Бөөний ба жижиглэнгийн худалдаа үйлчилгээ	468	17.7
8	Тээвэр ба агуулахын үйл ажиллагаа	27	1.0
9	Зочид буудал, зоогийн газар	91	3.4
10	Мэдээлэл холбоо	46	1.7
11	Санхүүгийн болон даатгалын үйл ажиллагаа	76	2.9
12	Үл хөдлөх хөрөнгийн үйл ажиллагаа	14	0.5
13	Мэргэжлийн шинжлэх ухаан болон техникийн үйл ажиллагаа	54	2.0
14	Удирдлагын болон дэмжлэг үзүүлэх үйл ажиллагаа	124	4.7
15	Төрийн удирдлага болон батлан хамгаалах үйл ажиллагаа	312	11.8
16	Боловсрол	391	14.8
17	Эрүүл мэнд, нийгмийн халамж	100	3.8
18	Урлаг үзвэр тоглоом наадам	20	0.8
19	Үйлчилгээний бусад үйл ажиллагаа	64	2.4
20	Хүн хөлслөн ажиллуулдаг, өрхийн аж ахуй	18	0.7
21	Олон улсын байгууллага суурин төлөөлөгчийн үйл ажиллагаа	8	0.3
ДҮН		2641	100.0

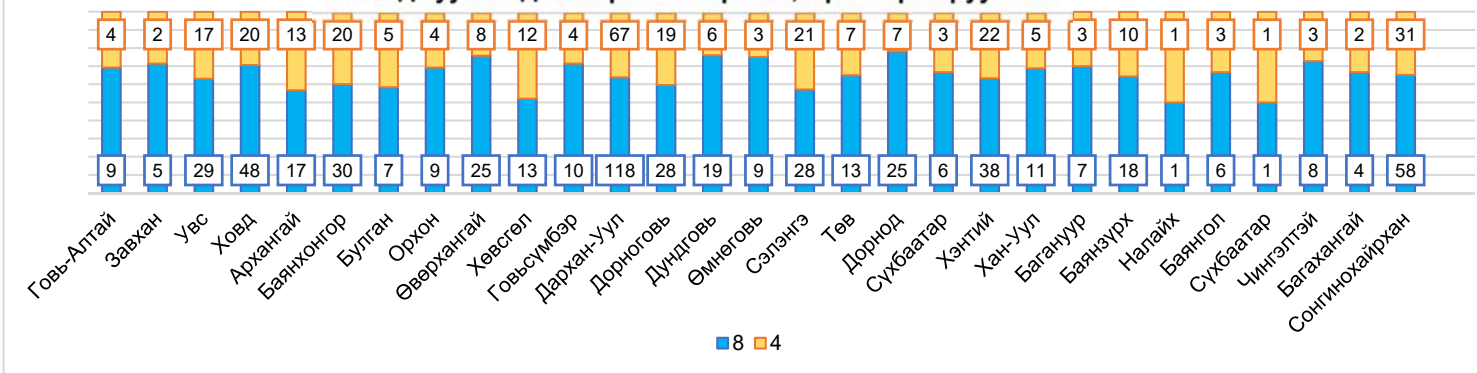
Хүснэгт 7: Ажлын байрны захиалгыг ажил мэргэжлийн ангиллаар

№	Ажил мэргэжлийн ангилал	Ажил олгогчдоос ирүүлсэн ажлын байрны захиалгын тоо	Эзлэх хувь /%/
1	Менежер	139	5.3
2	Мэргэжилтэн	699	26.5
3	Техникч болон туслах /дэд мэргэжилтэн/	180	6.8
4	Контор үйлчилгээний ажилтан	81	3.1
5	Худалдаа үйлчилгээний ажилтан	385	14.6
6	ХАА, загас ан агнуурын ажилтан	23	0.9
7	Үйлдвэрлэл, барилга, гар урлал, холбогдох ажил, үйлчилгээний ажилтан	381	14.4
8	Суурин төхөөрөг, машин механизмын операторч, угсрагч	244	9.2
9	Энгийн ажил, мэргэжил	456	17.3
10	Зэвсэгт хүчний ажил, мэргэжил	53	2.0
ДҮН		2641	100

Ажилд зуучлах үйлчилгээ: 2023 оны 1 дүгээр сарын байдлаар ажил олгогчдоос нийт **2641** ажлын байрны захиалга ирүүлснээс **608** иргэнийг эдгээр ажлын байранд ажилд зуучлан оруулсан байна. Энэ нь ажлын байрны ашиглалт 77 хувьтай байгаа бөгөөд өнгөрсөн оны мөн үетэй харьцуулахад ажилд зуучлан оруулсан хүний тоо 200 хүнээр буюу 25 пунктээр буурсан үзүүлэлттэй байна.



Ажилд зуучлагдсан иргэн байршил, хүйсээр харуулвал



Нийт ажилд зуучлагдан орсон иргэдийг ажил мэргэжлийн ангиллаар авч үзвэл:



Ажилд зуучлагдан орсон иргэдийг насны бүлгээр авч үзвэл:

