



ҮНДЭСНИЙ СТАТИСТИКИЙН ХОРОО

АЖИЛЛАХ ХҮЧНИЙ СУДАЛГААНЫ 2016 ОНЫ 4 ДҮГЭЭР УЛИРЛЫН
ТОВЧ ТАНИЛЦУУЛГА

Улаанбаатар хот
2017 он



АГУУЛГА

1.	Хүн амын эдийн засгийн идэвх.....	3
2.	Ажиллагчид.....	7
3.	Албан бус салбар дах хөдөлмөр эрхлэлт.....	10
4.	Ажилгүй иргэд.....	13
5.	Дүгнэлт.....	18



1. Хүн амын эдийн засгийн идэвх

Үндэсний статистикийн хороо нь “Ажиллах хүчний түүвэр судалгаа” (АХС) -г олон улсын нийтлэг жишиг аргачлалын дагуу 2006 оноос эхлэн улирлаар явуулж байна. Энэхүү судалгаа нь хөдөлмөрийн зах зээл дэх улирлын хэлбэлзлийг тусгасан хүн амын хөдөлмөр эрхлэлтийн талаарх үндэсний хэмжээний суурь судалгаа юм.

Ажиллах хүчний 2016 оны 4 дүгээр улирлын судалгааны дүнгээр улсын хэмжээнд 15 ба түүнээс дээш насны 2053.9¹ мянган хүн байгаагийн 985.2 мянга (48.0%) нь эрэгтэй, 1068.7 мянга (52.0%) нь эмэгтэйчүүд байна. Эдийн засгийн тухайн үеийн идэвхтэй хүн ам² (ЭЗИХА) 1239.8 мянга байгаа нь 15 ба түүнээс дээш насны нийт хүн амын 60.4 хувийг эзэлж байна.

Сүүлийн 7 хоногт ажил эрхэлсэн үндсэн үйл ажиллагааны шинж байдлаараа ажиллаж байсан, түр ажиллаагүй байгаа ажиллагчид болон ажилгүй иргэдийг ажиллах хүч буюу эдийн засгийн идэвхтэй хүн амд хамруулдаг бөгөөд эдийн засгийн идэвхтэй хүн амын 1132.8 (91.4%) мянга нь ажиллагчид, 107.0 (8.6%) мянга нь ажилгүй иргэд байна. Эдийн засгийн идэвхтэй хүн амын 698.9 (56.4%) мянга нь хот, суурин газарт, 540.9 (43.6%) мянга нь хөдөө орон нутагт амьдарч байна.

¹ Энд өрхөөс гадуур амьдарч байгаа гадаадад суугаа иргэд болон цэрэг, хоригдлын тоог оруулахгүй.

² Эдийн засгийн тухайн үеийн идэвхтэй хүн амд сүүлийн долоо хоногт эрхэлсэн үндсэн үйл ажиллагааны шинж байдлаараа ажиллаж байсан болон ажилгүй байсан нь тодорхойлогдох ажиллагч болон ажилгүй иргэдийг хамруулна.



15, түүнээс дээш насны хүн амын 814.1 (39.6%) мянга нь эдийн засгийн идэвхгүй хүн ам³ байгаа бөгөөд 325.6 мянга нь эрэгтэйчүүд, 488.5 мянга нь эмэгтэйчүүд байна.

Эдийн засгийн идэвхгүй хүн амын 621.4 (76.3%) мянга нь хот, суурин газарт, 192.7 (23.7%) мянга нь хөдөө орон нутагт амьдарч байна. Эдийн засгийн идэвхгүй хүн ам хөдөө орон нутагт бага байгаа нь ажиллах хүчний оролцооны түвшин өндөр гарахад нөлөөлжээ (Хүснэгт 1.1).

Хүснэгт 1.1 15, түүнээс дээш насны хүн амын хөдөлмөр эрхлэлтийн байдал, байршлаар, хүйсээр, 2016 оны 4 дүгээр улирлын байдлаар

Байршил	Бүгд		Хүйсээр			
	Тоо	%	Эрэгтэй		Эмэгтэй	
			Тоо	%	Тоо	%
Улсын хэмжээнд						
Тухайн үеийн идэвхтэй хүн ам	1 239 846	60.4	659 675	67.0	580 171	54.3
Ажиллагчид	1 132 843	55.2	592 686	60.2	540 157	50.6
Ажилгүй иргэд	107 003	5.2	66 989	6.8	40 014	3.7
Тухайн үеийн идэвхгүй хүн ам	814 053	39.6	325 556	33.0	488 497	45.7
15, түүнээс дээш насны хүн ам	2 053 899	100.0	985 231	100.0	1 068 668	100.0
Хот						
Тухайн үеийн идэвхтэй хүн ам	698 927	52.9	372 158	60.7	326 769	46.2
Ажиллагчид	625 982	47.4	326 540	53.3	299 442	42.3
Ажилгүй иргэд	72 945	5.5	45 618	7.4	27 327	3.9
Тухайн үеийн идэвхгүй хүн ам	621 358	47.1	240 756	39.3	380 602	53.8
15, түүнээс дээш насны хүн ам	1 320 285	100.0	612 914	100.0	707 371	100.0
Хөдөө						
Тухайн үеийн идэвхтэй хүн ам	540 919	73.7	287 517	77.2	253 402	70.1
Ажиллагчид	506 861	69.1	266 146	71.5	240 715	66.6
Ажилгүй иргэд	34 058	4.6	21 371	5.7	12 687	3.5
Тухайн үеийн идэвхгүй хүн ам	192 695	26.3	84 800	22.8	107 895	29.9
15, түүнээс дээш насны хүн ам	733 614	100.0	372 317	100.0	361 297	100.0
Улсын хэмжээнд						
АХОТ*, %		60.4		67.0		54.3
Хөдөлмөр эрхлэлтийн түвшин, %		55.2		60.2		50.5
Ажилгүйдлийн түвшин, %		8.6		10.2		6.9
Хот						
АХОТ*, %		52.9		60.7		46.2
Хөдөлмөр эрхлэлтийн түвшин, %		47.4		53.3		42.3
Ажилгүйдлийн түвшин, %		10.4		12.3		8.4
Хөдөө						
АХОТ*, %		73.7		77.2		70.1
Хөдөлмөр эрхлэлтийн түвшин, %		69.1		71.5		66.6
Ажилгүйдлийн түвшин, %		6.3		7.4		5.0

* АХОТ - Ажиллах хүчний оролцооны түвшин

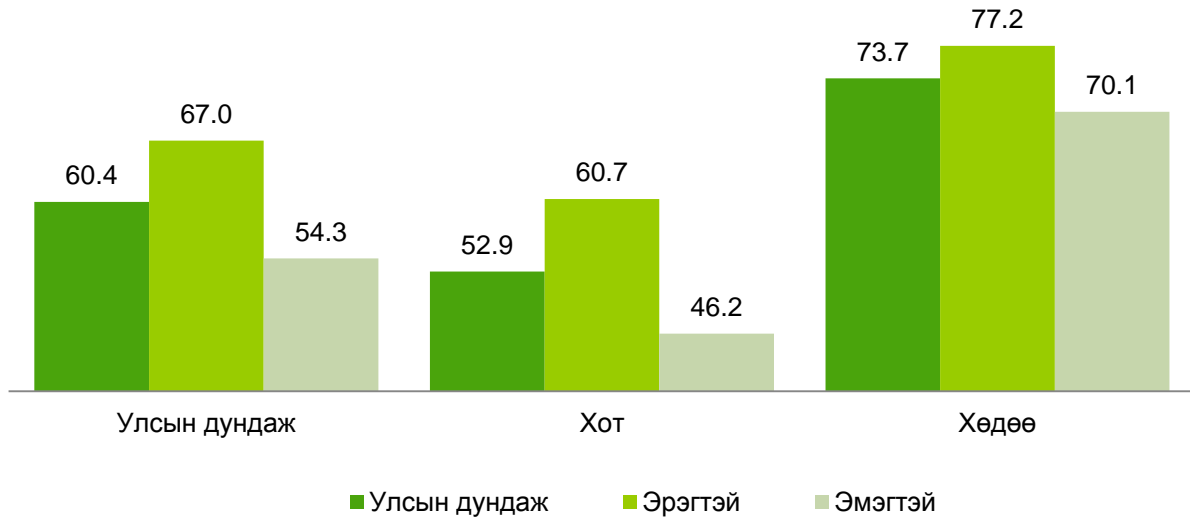
Судалгааны 2016 оны 4 дүгээр улирлын дүнгээр ажиллах хүчний оролцооны түвшин (АХОТ) улсын хэмжээнд 60.4 хувь, хотод 52.9 хувь, харин хөдөөд

³ “Эдийн засгийн тухайн үеийн идэвхгүй хүн ам гэж сүүлийн долоо хоногт сургуульд суралцаж байгаа, гэрийн ажилтай, өндөр насны тэтгэвэр тогтоолгосон болон өндөр настай, хөгжлийн бэрхшээлтэй зэрэг шалтгаанаар тухайн хугацаанд ажиллагч болон ажилгүй иргэдийн алинд ч хамаарахгүй хүн амыг хэлнэ.



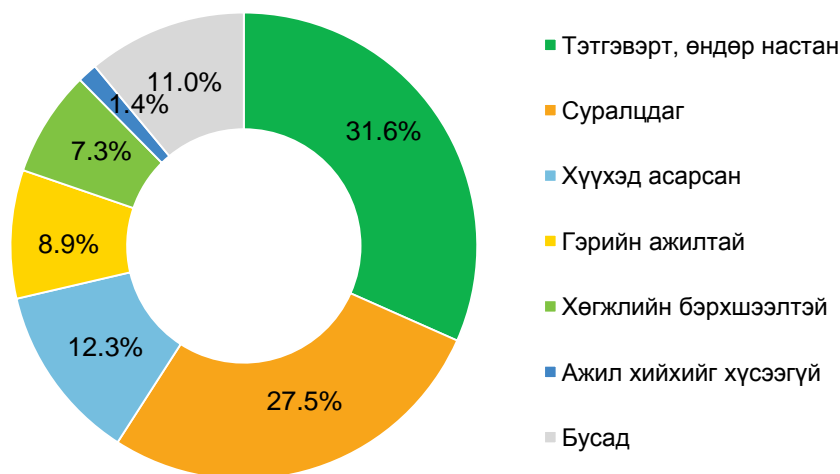
харьцангуй өндөр буюу 73.7 хувьтай байна. Ажиллах хүчний оролцооны түвшин хотод хөдөөгийнхөөс 20.8 пунктээр доогуур байгаа нь хот, суурин газарт сургуульд суралцагчдын хувийн жин хөдөө орон нутгийнхаас өндөр байгаатай холбоотой юм (Зураг 1.1).

Зураг 1.1 Ажиллах хүчний оролцооны түвшин, хүйс, байршлаар, хувиар, 2016 оны 4 дүгээр улирлын байдлаар



Тухайн үеийн эдийн засгийн идэвхгүй хүн амыг сургуульд суралцдаг болон сурахаар явах гэж байгаа, гэрийн ажилтай, тэтгэврийнхэн болон өндөр настан, хөгжлийн бэрхшээлтэй, ажил хийхийг хүсээгүй, хүүхэд асардаг, өвчтэй байсан, өвчтөн, өндөр настан асарсан, бусад гэсэн шалтгаанаар ангилан харууллаа (Зураг 1.2).

Зураг 1.2 15, түүнээс дээш насны эдийн засгийн идэвхгүй хүн ам, шалтгаан, дүнд эзлэх хувиар, 2016 оны 4 дүгээр улирлын байдлаар





Эдийн засгийн идэвхгүй хүн амыг шалтгаанаар нь авч үзэхэд 257.6 мянга нь тэтгэвэрт, өндөр настан, 223.5 мянга нь суралцдаг, 99.9 мянга нь хүүхэд асарсан, 72.4 мянга нь гэрийн ажилтай, 59.8 мянга нь хөгжлийн бэрхшээлтэй, 15.5 мянга нь өвчтэй, 12.0 мянга нь өвчтөн, өндөр настан асарсан, 11.2 мянга нь ажил хийхийг хүсээгүй, 7.2 мянга нь сурахаар явах гэж байгаа гэсэн бол 55.0 мянга нь бусад шалтгааны улмаас эдийн засгийн идэвхгүй иргэд байна.

Эдийн засгийн идэвхгүй байгаа эрэгтэйчүүдийн 34.1 хувь, эмэгтэйчүүдийн 23.0 хувь нь сургуульд суралцаж байгаа, мөн эрэгтэйчүүдийн 26.5 хувь, эмэгтэйчүүдийн 33.8 хувь нь тэтгэвэрт байгаа нь эдийн засгийн идэвхгүй байдалд нөлөөлж байна.

2. Ажиллагчид

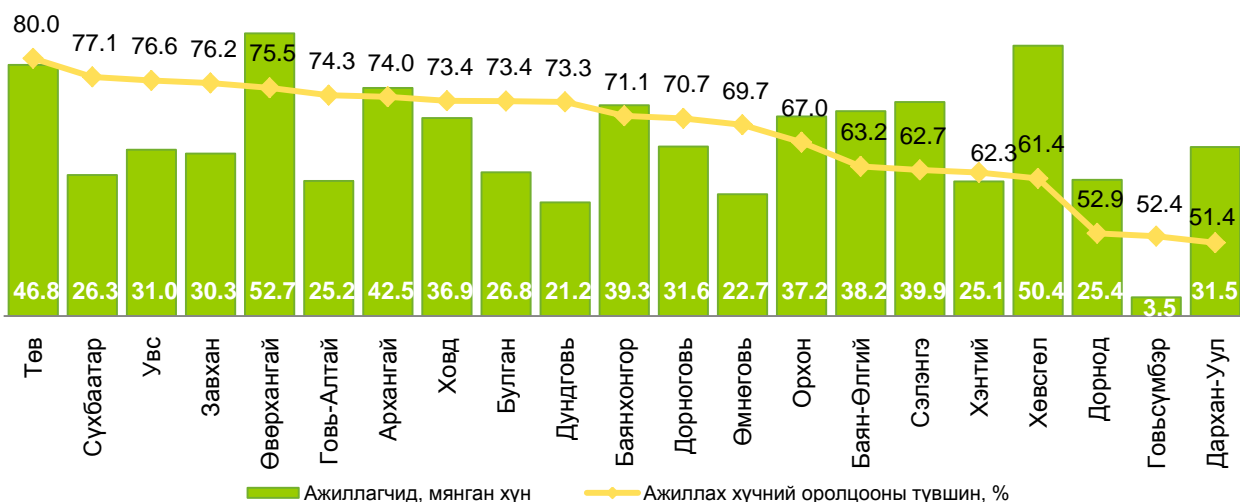
Ажиллах хүчний 2016 оны 4 дүгээр улирлын байдлаар тухайн үеийн ажиллагчид⁴ 1132.8 мянгад хүрсэний 55.3 хувь нь хот, суурин газарт байгаа бөгөөд хөдөлмөр эрхэлсэн хүний тоо бүс нутгаар нэлээд ялгаатай байна. Нийт ажиллагчдын 448.3 (39.6%) мянга нь Улаанбаатар хотод, 249.0 (22.0%) мянга нь Хангайн бүсэд байгаа нь хамгийн өндөр бол хамгийн бага нь Зүүн бүсэд 76.8 (6.8%) мянга нь ногдож байна (Хүснэгт 2.1).

Хүснэгт 2.1 Ажиллагчид, хүйс, байршлаар, бүсээр, 2016 оны 4 дүгээр улирлын байдлаар

Байршил/ бүс нутаг	Бүгд		Хүйсээр			
	Тоо	%	Эрэгтэй		Эмэгтэй	
			Тоо	%	Тоо	%
Хот	625 982	55.3	326 540	55.1	299 442	55.4
Хөдөө	506 861	44.7	266 146	44.9	240 715	44.6
Баруун	161 505	14.2	86 751	14.6	74 754	13.8
Хангай	249 022	22.0	127 216	21.5	121 806	22.5
Төв	197 126	17.4	102 198	17.2	94 928	17.6
Зүүн	76 840	6.8	40 898	6.9	35 942	6.7
Улаанбаатар	448 350	39.6	235 623	39.8	212 727	39.4
Дүн	1 132 843	100.0	592 686	100.0	540 157	100.0

Аймгуудаар харахад нийт ажиллагчдын 4.7 хувь нь Өвөрхангай аймагт байгаа нь хамгийн өндөр, 0.3 хувь нь Говьсүмбэр аймагт байгаа нь хамгийн бага хувьтай байна. Ажиллагчид болон ажиллах хүчний оролцооны түвшинг аймгаар зураг 2.1-д харууллаа.

Зураг 2.1 Ажиллагчид, ажиллах хүчний оролцооны түвшин, аймгаар, 2016 оны 4 дүгээр улирлын байдлаар



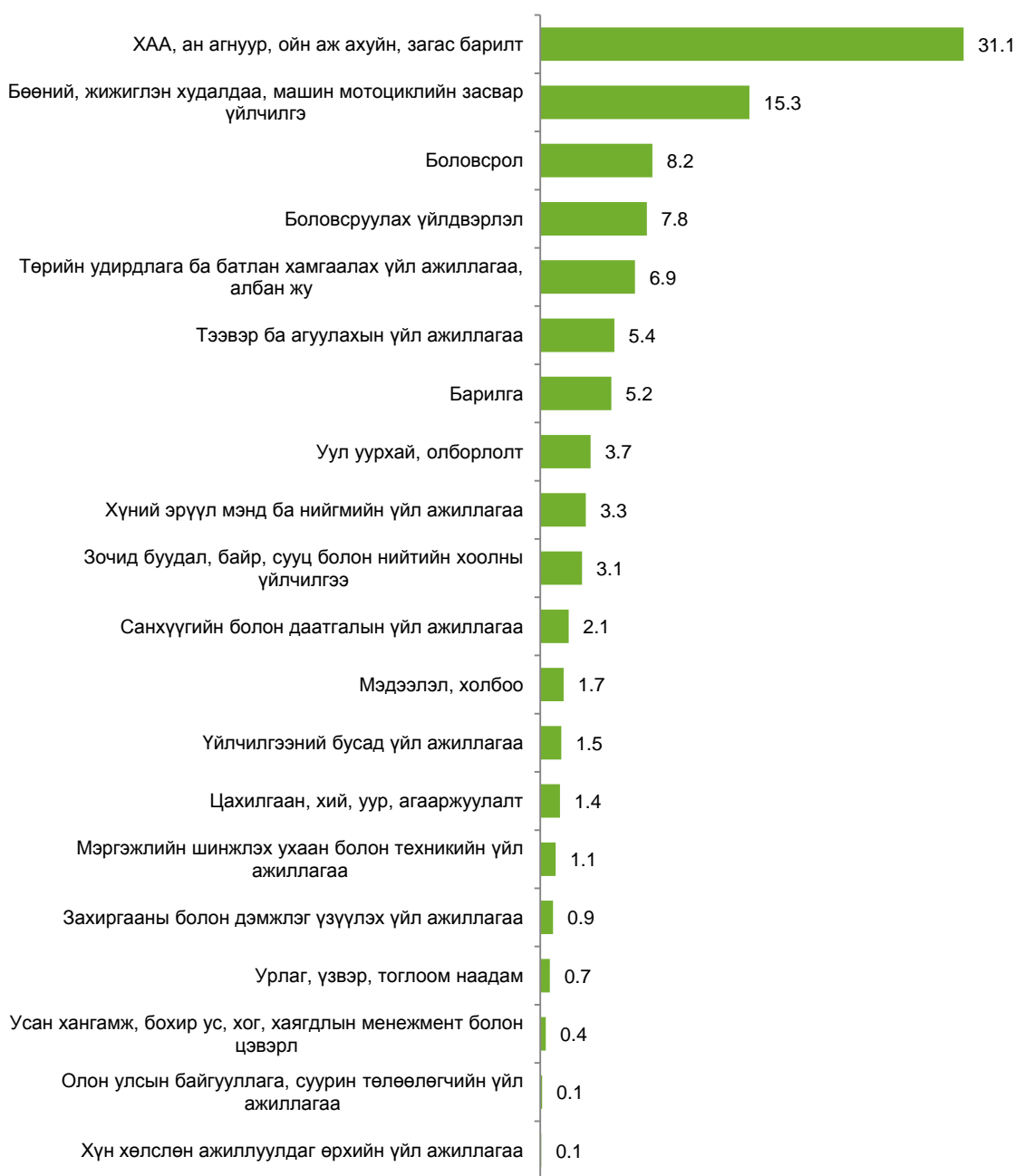
⁴ Ажиллагч гэж цалин хөлс, орлого олох зорилгоор эдийн засгийн үйл ажиллагаанд оролцож, хөдөлмөр эрхлэлтийн аль нэг статуст хамрагдаж буй иргэнийг хэлнэ. Цалин хөлс, орлого олох зорилгоор эдийн засгийн үйл ажиллагаанд сүүлийн долоо хоногт нэгээс дээш цагаар оролцсон бол ажиллагч гэж үзнэ.



Дээр дурдсанаар Хангайн бүсэд ажиллагчдын тоо өндөр байгаад Өвөрхангай, Хөвсгөл, Архангай, Баянхонгор аймгийн ажиллагчдын тоо бусад аймгуудаас өндөр байгаа нь нөлөөлжээ.

Хөдөлмөр эрхэлсэн нийт хүн амын 352.0 (31.1%) мянга нь хөдөө аж ахуйн салбарт ажиллаж байгаагийн 196.4 мянга нь эрэгтэй, 155.6 мянга нь эмэгтэйчүүд байна. Харин 209.2 (18.5%) мянга нь үйлдвэрлэл, 571.6 (50.4%) мянга нь үйлчилгээний салбарт ажиллаж байна. Ажиллагчдыг эдийн засгийн үйл ажиллагааны салбарын ангилал, дүнд эзлэх хувиар зураг 2.2-т үзүүлэв.

Зураг 2.2 Ажиллагчид, эдийн засгийн үйл ажиллагааны салбар, дүнд эзлэх хувиар, 2016 оны 4 дүгээр улирлын байдлаар





Хөдөлмөр эрхэлж буй хүн амыг ажил мэргэжлээр авч үзвэл, ихэнх буюу 345.3 (30.5%) мянга нь хөдөө аж ахуй, ой, загас агнуурын чиглэлийн ажил эрхэлсэн байна. Түүнчлэн 187.0 (16.5%) мянга нь худалдаа, үйлчилгээ, 180.4 (15.9%) мянга нь мэргэжилтэн, 109.3 (9.6%) мянга нь үйлдвэрлэл, барилга, гар урлал, холбогдох ажил, үйлчилгээний чиглэлээр ажил эрхэлж байна.

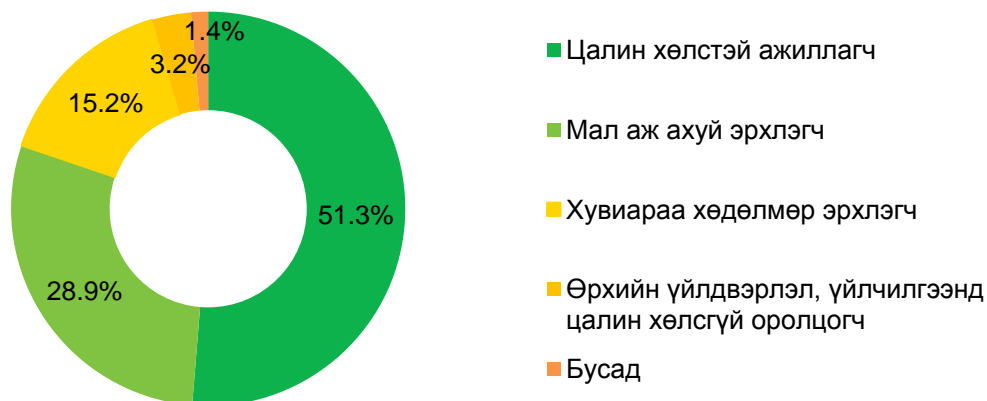
Хүснэгт 2.2 Ажиллагчид, ажил мэргэжлийн ангилал, хүйсээр, 2016 оны 4 дүгээр улирлын байдлаар

Ажил мэргэжлийн ангилал	Бүгд		Хүйсээр			
			Эрэгтэй		Эмэгтэй	
	Тоо	%	Тоо	%	Тоо	%
Бүгд	1 132 843	100.0	592 686	100.0	540 157	100.0
Менежер	68 406	6.0	39 733	6.7	28 673	5.3
Мэргэжилтэн	180 437	15.9	61 478	10.4	118 959	22.0
Техникч болон туслах/ дэд мэргэжилтэн	26 833	2.4	11 818	2.0	15 015	2.8
Контор, үйлчилгээний ажилтан	38 097	3.4	9 592	1.6	28 505	5.3
Худалдаа, үйлчилгээний ажилтан	187 035	16.5	61 595	10.4	125 440	23.2
Хөдөө аж ахуй, ой, загас агнуурын ажилтан	345 281	30.5	191 652	32.3	153 629	28.4
Үйлдвэрлэл, барилга, гар урлал, холбогдох ажил, үйлчилгээний ажилтан	109 256	9.6	74 982	12.7	34 274	6.4
Суурин төхөөрөмж, машин механизмын операторч, угсрагч	93 765	8.3	90 785	15.3	2 980	0.6
Энгийн ажил, мэргэжил	79 271	7.0	46 706	7.9	32 565	6.0
Зэвсэгт хүчний ажил, мэргэжил	4 462	0.4	4 345	0.7	117	0.0

Улсын хэмжээнд ажиллаж байгаа суурин төхөөрөмж, машин механизмын операторч, угсрагч болон зэвсэгт хүчний ажил, мэргэжлийн мэргэжлээр ажиллаж буй арван хүний бараг бүгд, үйлдвэрлэл, барилга, гар урлал, холбогдох ажил, үйлчилгээний ажилчдын арван хүний долоо нь, менежер таван хүний гурав нь эрэгтэйчүүд байгаа бол контор, үйлчилгээний ажилтны таван хүний бараг дөрөв нь, худалдаа үйлчилгээ эрхлэгч арван хүний долоо нь, мэргэжилтэн таван хүний гурав нь эмэгтэйчүүд байна.

Ажиллагчдыг хөдөлмөр эрхлэлтийн байдлаар нь авч үзэхэд 2016 оны 4 дүгээр улирлын байдлаар цалин хөлстэй ажиллагч 581.0 мянга, мал аж ахуй эрхлэгч 327.3 мянга, хувиараа хөдөлмөр эрхлэгч 172.2 мянга, өрхийн үйлдвэрлэл, үйлчилгээнд цалин хөлсгүй оролцогч 36.3 мянга, ажил олгогч 14.6 мянга, бусад 1.4 мянган хүн байна.

Зураг 2.3 Ажиллагчид, хөдөлмөр эрхлэлтийн байдлаар, дүнд эзлэх хувиар, 2016 оны 4 дүгээр улирлын байдлаар



Ажиллагчдын тоо улсын хэмжээнд 1132.8 мянга байгаагийн 327.3 мянга нь мал аж ахуй эрхлэгчид байна. Үлдсэн 805.5 мянган ажиллагчдыг байгууллагын төрлөөр авч үзвэл, 327.8 (40.7%) мянга нь хувийн аж ахуйн нэгж байгууллагад, 208.5 (25.9%) мянга нь төсөвт байгууллагад, 210.3 (26.1%) мянга нь хувь хүн, иргэнд, 39.8 (4.9%) мянга нь төрийн өмчит үйлдвэрийн газарт, 13.4 (1.7%) мянга нь төрийн бус байгууллагад, 5.7 (0.7%) мянга нь орон нутгийн өмчит үйлдвэрийн газарт ажиллаж байна (Хүснэгт 2.3).

Хүснэгт 2.3 Ажиллагчид, аж ахуйн нэгж, байгууллагын төрлөөр, хот, хөдөөгөөр, 2016 оны 4 дүгээр улирлын байдлаар

Байгууллагын төрөл	Бүгд		Байршлаар	
	Тоо	%	Хот	Хөдөө
Төрийн өмчит үйлдвэрийн газар	39 807	4.9	30 664	9 143
Орон нутгийн өмчит үйлдвэрийн газар	5 654	0.7	1 691	3 963
Төсөвт байгууллага	208 553	25.9	132 920	75 633
Төрийн бус байгууллага	13 413	1.7	10 465	2 948
Хувь хүн, иргэн	210 265	26.1	148 573	61 692
Хувийн аж ахуйн нэгж байгууллага	327 841	40.7	286 176	41 665
Үүнээс:				
Хязгаарлагдмал хариуцлагатай компани	311 211	94.9	276 974	34 237
Хувьцаат компани	11 118	3.4	5 706	5 412
Хоршоо	3 254	1.0	1 429	1 825
Зарим гишүүд нь бүрэн хариуцлагатай нөхөрлөл	831	0.3	831	-
Бүх гишүүд нь бүрэн хариуцлагатай нөхөрлөл	1 158	0.3	967	191
Орлогыг нь тухай бүр тодорхойлох боломжгүй	269	0.1	269	-
Дүн	805 533	100.0	610 490	195 043

Хувийн аж ахуйн нэгж байгууллагад ажиллагч арван хүний ес нь, төрийн өмчит үйлдвэрийн газарт болон төрийн бус байгууллагад ажиллагч арван хүний найм нь, хувь хүн, иргэнд ажиллагч арван хүний долоо нь, төсөвт байгууллага ажиллагч арван хүний зургаа нь хотод, харин орон нутгийн өмчит үйлдвэрийн газарт ажиллагч арван хүний долоо нь хөдөөд ногдож байна.



3. Албан бус салбар дах хөдөлмөр эрхлэлт

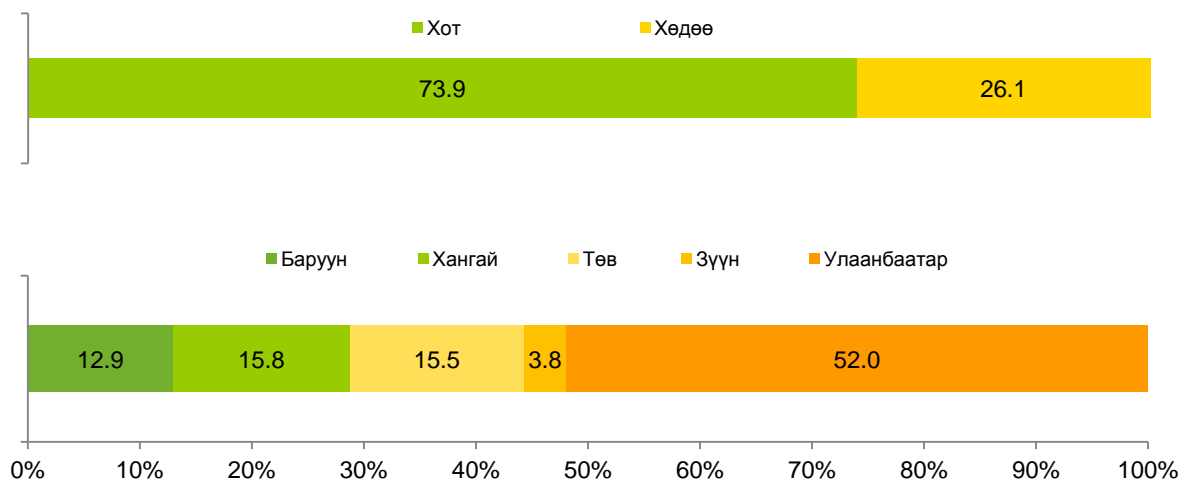
Албан бус салбарт хөдөлмөр эрхлэгчид⁵ 2016 оны 4 дүгээр улирлын байдлаар 156.5 мянга байгаагийн 91.3 (58.4%) мянга нь эрэгтэй, 65.2 (41.6%) мянга нь эмэгтэй байна. Мөн 97.5 хувь нь үндсэн ажлаараа, бусад 2.5 хувь нь давхар ажлаараа албан бус салбарт хөдөлмөр эрхлэгчид байна.

Хүснэгт 3.1 Албан бус сектор дах хөдөлмөр эрхлэгчид, хүйс, хот, хөдөө, бүсээр, 2016 оны 4 дүгээр улирлын байдлаар

	Бүгд	Байршлаар			Бүсээр				
			Хот	Хөдөө	Баруун	Хангайн	Төвийн	Зүүн	Улаанбаатар
Бүгд	Бүгд	156 472	115 581	40 891	20 253	24 671	24 324	5 929	81 297
	Анхдагч	152 565	114 369	38 196	18 772	23 813	23 538	5 929	80 515
	Хоёрдогч	3 907	1 212	2 695	1 481	858	786	-	782
Эрэгтэй	Бүгд	91 312	68 536	22 776	11 768	13 195	14 026	3 346	48 978
	Анхдагч	89 325	68 106	21 219	10 853	12 909	13 240	3 346	48 978
	Хоёрдогч	1 987	430	1 557	915	286	786	-	-
Эмэгтэй	Бүгд	65 160	47 045	18 115	8 485	11 476	10 298	2 583	32 319
	Анхдагч	63 240	46 263	16 977	7 919	10 904	10 298	2 583	31 537
	Хоёрдогч	1 920	782	1 138	566	572	-	-	782

Албан бус салбарт хөдөлмөр эрхлэгчдийн 73.9 хувь нь хот, суурин газарт, 26.1 хувь нь хөдөө орон нутагт амьдарч байна. Түүнчлэн албан бус салбарт хөдөлмөр эрхлэгчдийн 52.0 хувь нь Улаанбаатар хотод, 15.8 хувь нь Хангайн бүсэд, 15.5 хувь нь Төвийн бүсэд, 12.9 хувь нь Баруун бүсэд, 3.8 хувь нь Зүүн бүсэд байна.

Зураг 3.1 Албан бус салбарт хөдөлмөр эрхлэгчид, хот, хөдөө, бүс, дүнд эзлэх хувиар, 2016 оны 4 дүгээр улирлын байдлаар



⁵ Албан ёсны бүртгэл, нийгмийн хамгаалалд бүрэн хамрагдаагүй, аж ахуй эрхлэх зохион байгуулалтын хэлбэрт ороогүй, хөдөө аж ахуйн бус бөгөөд хуулиар хориглоогүй ажил үйлчилгээ эрхэлж буй иргэд.



Албан бус салбарт хөдөлмөр эрхлэгчдийг аймгуудаар авч үзвэл, Орхон (4.7%) аймагт хамгийн өндөр, Булган (0.2%) аймагт хамгийн бага байна.

Хүснэгт 3.2 Албан бус салбарт хөдөлмөр эрхлэгчид, аймаг, нийслэл, хүйсээр, 2016 оны 4 дүгээр улирлын байдлаар

Аймаг, нийслэл	Нийт			Үүнээс:	
	Бүгд	Хүйсээр		Үндсэн	Давхар
		Эрэгтэй	Эмэгтэй		
Баруун бүс	20 253	11 768	8 485	18 772	1 481
Баян-Өлгий	7 069	4 327	2 742	6 609	460
Говь-Алтай	1 221	909	312	1 221	-
Завхан	4 715	1 912	2 803	4 715	-
Увс	3 516	2 348	1 168	2 495	1 021
Ховд	3 732	2 272	1 460	3 732	-
Хангайн бүс	24 671	13 195	11 476	23 813	858
Архангай	3 188	2 298	890	3 188	-
Баянхонгор	5 224	2 543	2 681	5 224	-
Булган	318	159	159	318	-
Орхон	7 378	4 064	3 314	7 378	-
Өвөрхангай	6 803	3 393	3 410	5 945	858
Хөвсгөл	1 760	738	1 022	1 760	-
Төвийн бүс	24 324	14 026	10 298	23 538	786
Говьсүмбэр	415	250	165	415	-
Дархан-Уул	2 513	2 047	466	2 280	233
Дорноговь	4 950	1 799	3 151	4 771	179
Дундговь	3 047	1 877	1 170	2 924	123
Өмнөговь	749	749	-	749	-
Сэлэнгэ	6 055	3 102	2 953	6 055	-
Төв	6 595	4 202	2 393	6 344	251
Зүүн бүс	5 929	3 346	2 583	5 929	-
Дорнод	3 506	1 445	2 061	3 506	-
Сүхбаатар	1 550	1 238	312	1 550	-
Хэнтий	873	663	210	873	-
Улаанбаатар	81 297	48 978	32 319	80 515	782
Бүгд	156 472	91 312	65 160	152 565	3 907

Албан бус салбарт хөдөлмөр эрхлэгчдийг үндсэн болон давхар хөдөлмөр эрхлэлтээр нь аймгаар авч үзэхэд Орхон аймагт үндсэн ажлаараа албан бус хөдөлмөр эрхлэгчид (4.8%), Увс аймагт давхар ажлаараа албан бус хөдөлмөр эрхлэгчдийн (26.1%) дүнд эзлэх хувь хамгийн өндөр байна. Түүнчлэн Баян-Өлгий, Увс, Өвөрхангай, Дархан-Уул, Дорноговь, Дундговь, Төв зэрэг аймгуудад албан бус салбарт давхар хөдөлмөр эрхлэлттэй байна.

Албан бус салбарт хөдөлмөр эрхэлсэн нийт хүн амын 66.0 (42.2%) мянга нь бөөний болон жижиглэн худалдаа, машин мотоциклийн засвар үйлчилгээний салбарт, 35.4 (22.6%) мянга нь боловсруулах үйлдвэрлэлийн салбарт, 29.8 (19.1%) мянга нь тээвэр, агуулахын үйл ажиллагааны салбарт ажиллаж байна.

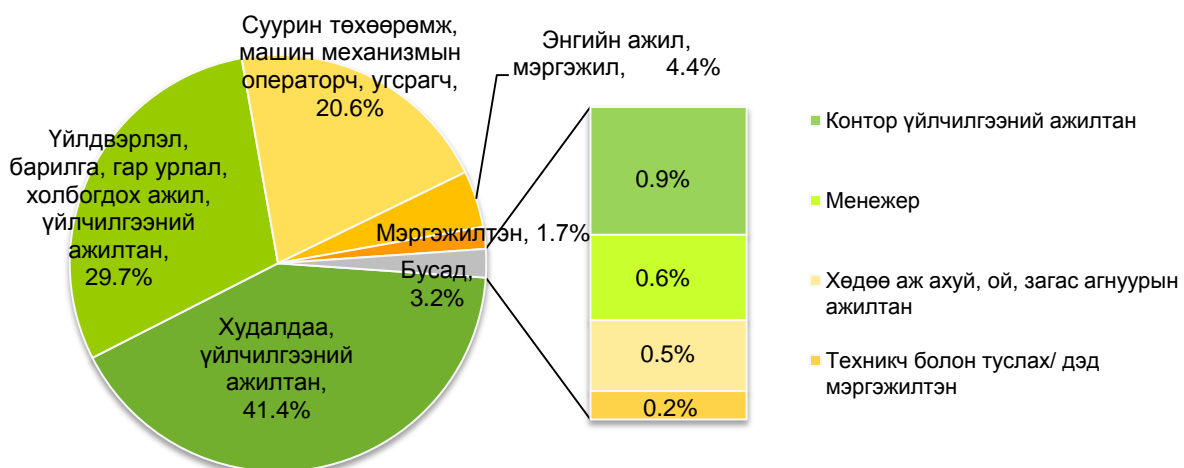


Хүснэгт 3.3 Албан бус салбарт хөдөлмөр эрхлэгчид, эдийн засгийн үйл ажиллагааны салбараар, 2016 оны 4 дүгээр улирлын байдлаар

Эдийн засгийн үйл ажиллагааны салбар	Бүгд		Үүнээс:			
			Эрэгтэй		Эмэгтэй	
	Тоо	%	Тоо	%	Тоо	%
Бүгд	156 472	100.0	91 312	100.0	65 160	100.0
Уул уурхай, олборлолт	1 972	1.3	1 972	2.2	-	0.0
Боловсруулах үйлдвэрлэл	35 380	22.6	20 768	22.7	14 612	22.4
Усан хангамж; бохир ус зайлуулах систем, хог, хаягдлын менежмент болон цэвэрлэх үйл ажиллагаа	332	0.2	332	0.4	-	-
Барилга	5 227	3.3	2 770	3.0	2 457	3.8
Бөөний болон жижиглэн худалдаа, машин, мотоциклийн засвар үйлчилгээ	66 014	42.2	28 970	31.7	37 044	56.9
Тээвэр ба агуулахын үйл ажиллагаа	29 803	19.1	28 888	31.6	915	1.4
Зочид буудал, байр, сууц болон нийтийн хоолны үйлчилгээ	3 708	2.4	118	0.1	3 590	5.5
Мэдээлэл, холбоо	1 234	0.8	505	0.6	729	1.1
Санхүүгийн болон даатгалын үйл ажиллагаа	255	0.2	-	-	255	0.4
Мэргэжлийн шинжлэх ухаан болон техникийн үйл ажиллагаа	489	0.3	-	-	489	0.8
Удирдлагын болон дэмжлэг үзүүлэх үйл ажиллагаа	2 087	1.3	1 879	2.1	208	0.3
Боловсрол	209	0.1	-	0.0	209	0.3
Урлаг, үзвэр, тоглоом наадам	1 570	1.0	825	0.9	745	1.1
Үйлчилгээний бусад үйл ажиллагаа	8 192	5.2	4 285	4.7	3 907	6.0

Албан бус салбарт хөдөлмөр эрхлэгчдийн дийлэнх буюу 64.8 (41.4%) мянга нь худалдаа, үйлчилгээний ажил эрхэлсэн бөгөөд энэ мэргэжлээр эмэгтэйчүүдийн ихэнх буюу 43.3 (66.5%) мянган хүн ажилласан байхад нийт эрэгтэйчүүдийн ихэнх буюу 31.2 (34.2%) мянга нь суурин төхөөрөмж, машин механизмын операторч, угсрагчаар ажилласан байна.

Зураг 3.2 Албан бус салбарт хөдөлмөр эрхлэгчид, ажил мэргэжлийн ангилал, дүнд эзлэх хувиар, 2016 оны 4 дүгээр улирлын байдлаар



4. Ажилгүй иргэд

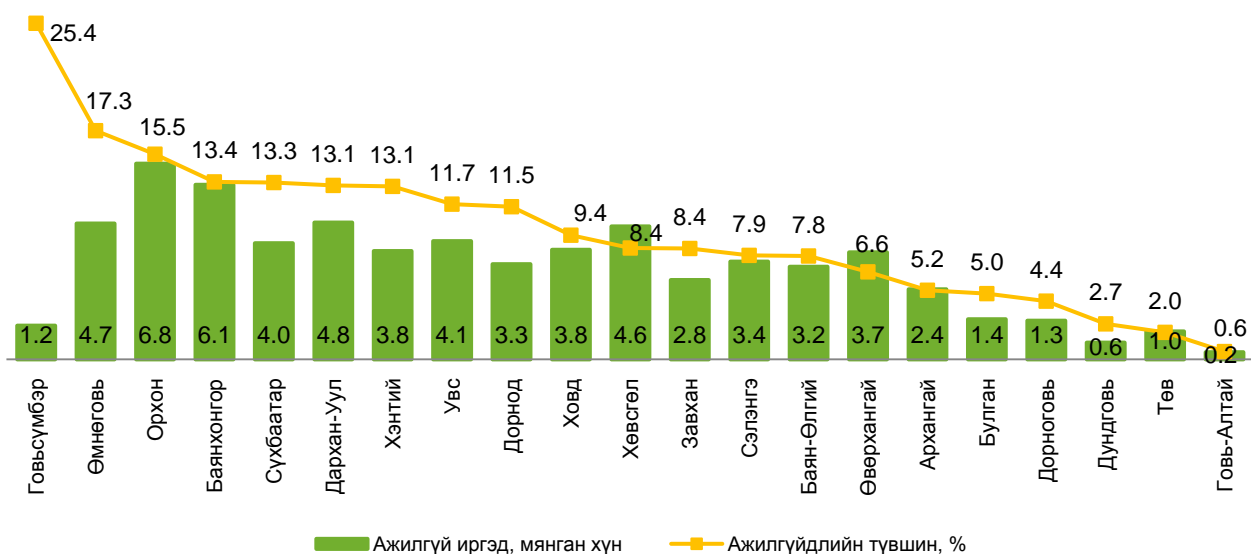
Судалгааны дүнгээр сүүлийн 7 хоногт хөдөлмөр эрхлэх боломжтой, ажил хайсан ажилгүй иргэд⁶ 107.0 мянга байгаагийн 67.0 (62.6%) мянга нь эрэгтэйчүүд, 40.0 (37.4%) мянга нь эмэгтэйчүүд байна. Ажилгүй арван хүн тутмын долоо нь хот, суурин газарт амьдарч байна.

Хүснэгт 4.1 Ажилгүй иргэд, ажилгүйдлийн түвшин, хүйсээр, байршил, бүс, суурьшлаар, 2016 оны 4 дүгээр улирлын

Байршил, бүс нутаг	Ажилгүй иргэд						Ажилгүйдлийн түвшин, хувиар		
	Бүгд		Эрэгтэй		Эмэгтэй		Бүгд	Эрэгтэй	Эмэгтэй
	Тоо	%	Тоо	%	Тоо	%			
Бүгд	107 003	100.0	66 989	100.0	40 014	100.0	8.6	10.2	6.9
Хот	72 945	68.2	45 618	68.1	27 327	68.3	10.4	12.3	8.4
Хөдөө	34 058	31.8	21 371	31.9	12 687	31.7	6.3	7.4	5.0
Баруун	14 082	13.1	6 845	10.2	7 237	18.1	8.0	7.3	8.8
Хангай	24 999	23.4	15 675	23.4	9 324	23.3	9.1	11.0	7.1
Төв	17 086	16.0	10 184	15.2	6 902	17.2	8.0	9.1	6.8
Зүүн	11 133	10.4	7 224	10.8	3 909	9.8	12.7	15.0	9.8
Улаанбаатар	39 703	37.1	27 061	40.4	12 642	31.6	8.1	10.3	5.6

Ажилгүй иргэдийг бүс нутгаар авч үзвэл, 37.1 хувь нь Улаанбаатар хотод, 23.4 хувь нь Хангайн бүсэд, 16.0 хувь нь Төвийн бүсэд, 13.1 хувь нь Баруун бүсэд, 10.4 хувь нь Зүүн бүсэд амьдарч байна. Аймгуудын хувьд нийт ажилгүй иргэдийн 6.4 хувь нь Орхон аймагт байгаа нь хамгийн өндөр, 0.2 хувь нь Говь-Алтай аймагт байгаа нь хамгийн бага хувьтай байна. Ажилгүй иргэд болон ажилгүйдлийн түвшинг аймгаар зураг 4.1-д харууллаа.

Зураг 4.1 Ажилгүй иргэд, ажилгүйдлийн түвшин, аймгаар, 2016 оны 4 дүгээр улирлын байдлаар



⁶ Ажилгүй иргэнд тухайн хугацаанд ажилгүй байсан, ажил хийхэд бэлэн, ажил идэвхтэй хайж байгаа хөдөлмөрийн насны, хөдөлмөрийн чадвартай иргэнийг хамруулна.



Ажилгүйдлийн түвшин Говьсүмбэр, Өмнөговь, Орхон, Баянхонгор, Сүхбаатар, Дархан-Уул, Хэнтий, Увс, Дорнод, Ховд аймагт улсын дунджаас 0.8-16.8 пунктээр дээгүүр, бусад аймагт 0.2-8.0 пунктээр доогуур байна.

Ажилгүйдлийн түвшин улсын хэмжээнд 8.6 хувь байгаа бөгөөд үүнийг хүйсээр авч үзвэл, эрэгтэйчүүдийн ажилгүйдлийн түвшин 10.2 хувь, эмэгтэйчүүдийнх 6.9 хувь байна. Хот, суурин газрын хүн амын ажилгүйдлийн түвшин 10.4 хувь буюу улсын дунджаас 1.8 пунктээр дээгүүр, харин хөдөө орон нутагт ажилгүйдлийн түвшин 6.3 хувь байгаа нь улсын дунджаас 2.3 пунктээр, хот суурин газрынхаас 4.1 пунктээр доогуур байна. Ажилгүйдлийн түвшин Зүүн бүсэд 12.7 хувь, Хангайн бүсэд 9.1 хувь буюу улсын дунджаас 0.5-4.1 пунктээр дээгүүр байгаа бол Улаанбаатарт 8.1 хувь, Баруун болон Төвийн бүсэд 8.0 хувь байгаа нь улсын дунджаас 0.5-0.6 пунктээр доогуур байна.

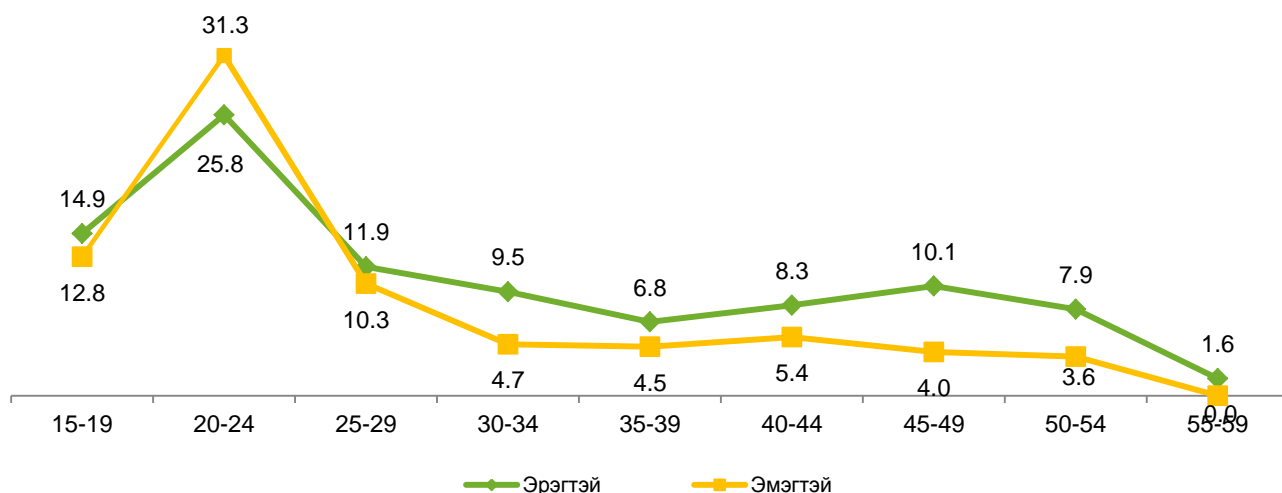
Насны бүтцийн хувьд нийт ажилгүй иргэдийн 61.2 хувийг 15-34 насныхан, түүнчлэн 19.8 хувь нь 25-29 насныхан байгаа бол 38.1 хувийг 35-49 насныхан, 6.7 хувийг 50-59 насныхан эзэлж байна.

Хүснэгт 4.2 Ажилгүй иргэд, насны бүлгээр, 2016 оны 4 дүгээр улирлын байдлаар

Насны бүлэг	Бүгд		Дүнд эзлэх хувь	
	Тоо	%	Эрэгтэй	Эмэгтэй
15-19	2 347	2.2	2.4	1.8
20-24	27 225	25.4	23.1	29.4
25-29	21 172	19.8	18.4	22.0
30-34	14 752	13.8	15.8	10.4
35-39	10 563	9.9	9.3	10.9
40-44	12 533	11.7	11.5	12.1
45-49	11 259	10.5	11.9	8.3
50-54	6 592	6.2	6.8	5.1
55-59	560	0.5	0.8	0.0
Дүн, %		100.0	100.0	100.0
Тоо	107 003		66 989	40 014

Ажилгүй иргэдийг насны бүтэц, хүйсээр авч үзвэл, 20-24 насны ажилгүй эрэгтэйчүүд, эмэгтэйчүүдийн дүнд эзлэх хувийн жин хамгийн өндөр байгаа бөгөөд энэ насны бүлгээс бусад насны бүлгийн хувьд дийлэнхдээ эрэгтэйчүүдийн ажилгүйдлийн түвшин эмэгтэйчүүдийнхээс өндөр байна.

Зураг 4.2 Ажилгүйдлийн түвшин, насны бүлэг, хүйсээр, дүнд эзлэх хувиар, 2016 оны 4 дүгээр улирлын байдлаар



Боловсролын түвшнээр ажилгүй иргэдийг авч үзвэл тодорхой мэргэжил эзэмших түвшний буюу техникийн болон мэргэжлийн, тусгай мэргэжлийн дунд болон дээд боловсролтой ажилгүй иргэд нийт ажилгүй иргэдийн 70.2 хувь байгаа бол үлдсэн 29.8 хувь нь бүрэн дунд, түүнээс доош болон боловсролгүй иргэд байна.

Хүснэгт 4.3 Ажилгүй иргэд, боловсролын түвшин, хүйсээр, 2016 оны 4 дүгээр улирлын байдлаар

Боловсролын түвшин	Бүгд	Хүйс	
		Эрэгтэй	Эмэгтэй
Боловсролгүй	2 495	1 725	770
Бага	907	632	275
Суурь	8 480	4 942	3 538
Бүрэн дунд	19 989	11 259	8 730
Техникийн болон мэргэжлийн	33 577	23 297	10 280
Тусгай мэргэжлийн дунд	7 167	5 670	1 497
Дипломын дээд болон бакалавр	33 701	19 464	14 237
Магистр	687	-	687
Бүгд	107 003	66 989	40 014

Хөгжиж буй ихэнх орнуудад гол төлөв боловсрол доогуур буюу боловсролгүй хүн ам ажилгүй байдаг бол манай улсад боловсролтой иргэд илүү ажилгүй байх хандлагатай байна.

Ажилгүй иргэдийг шалтгаанаар нь авч үзвэл, 57.1 (53.3%) мянга нь ажил хайгаад олдохгүй, 8.7 (8.1%) мянга нь мэргэжилд тохирох ажил олдохгүй, 6.7 (6.2%) мянга нь мэргэжил, дадлага туршлага байхгүй учраас ажилгүй байгаа гэсэн иргэд хамгийн өндөр хувьтай байна.



Зураг 4.3 Ажилгүй иргэд, шалтгаанаар, дүнд эзлэх хувиар, 2016 оны 4 дүгээр улирлын байдлаар





5. Дүгнэлт

1. Эдийн засгийн тухайн үеийн идэвхтэй хүн ам 2016 оны 4 дүгээр улирлын байдлаар 1239.8 мянга болж, үүний 1132.8 мянга (91.4%) нь ажиллагчид байна.
2. Ажиллах хүчний оролцооны түвшин хотод хөдөөгийнхөөс доогуур байна. Хот, суурин газарт 15, түүнээс дээш насны суралцагчдын хувийн жин өндөр байгаа нь хот, суурин газарт ажиллах хүчний оролцооны түвшинг доогуур гарахад нөлөөлж байна.
3. Нийт ажилгүй 107.0 мянган иргэдийн 68.9 хувийг 20-39 насныхан эзэлж байна.
4. Хөдөлмөр эрхлэгч хүн амын 50.4 хувь нь үйлчилгээний салбарт, 31.1 хувь нь хөдөө аж ахуйн, 18.5 хувь нь үйлдвэрлэлийн салбарт ажиллаж байна.
5. Нийт ажиллагчдын 327.3 мянга нь мал аж ахуй эрхлэгч /малчин/-д байгаа бөгөөд үлдсэн 805.5 мянган ажиллагчдыг байгууллагын төрлөөр нь авч үзвэл, 40.7 хувь нь хувийн аж ахуйн нэгж, байгууллагад, 25.9 хувь нь төсөвт байгууллагад, 26.1 хувь нь хувь хүн, иргэнд ажиллаж байна.
6. Нийт ажиллагчдын 156.5 (13.8%) мянга нь албан бус салбарт хөдөлмөр эрхэлж байна.
7. Албан бус салбарт ажилласан хүн амын ихэнх буюу 42.2 хувь нь бөөний болон жижиглэн худалдаа, машин мотоциклийн засвар үйлчилгээний салбарт ажилласан байна.

ҮНДЭСНИЙ СТАТИСТИКИЙН ХОРОО